

Enligt sändlista

BILDANDE AV *Brandbärssvedjans naturreservat*

Objektnummer	2013372
Län	Västernorrland
Kommun	Sollefteå
Socken	Helgum
Fastighet	Västby 9:2 & 13:1 - bildning av ny fastighet pågår
Markägare	Staten genom naturvårdsverket
Förvaltare	Länsstyrelsen
Lägesbeskrivning	Cirka 11 km NV om Helgums kyrka
Terrängkarta	19G 3I
Mittpunkt	x: 1541250 y: 7017028 (Rikets nät)
Areal [hektar]	55,0
Prod skogsmark [ha]	53,5
Naturtyper [ha]	Granskog 47
	Lövblandad barrskog 4,5
	Triviallövskog 0,6
	Hygge 1,4
	Myr 0,5
	Övrigt 1

LÄNSSTYRELSENS BESLUT

Med stöd av 7 kap 4 § miljöbalken (1998:808) förklarar länsstyrelsen det område som utmärkts på bifogad karta, bilaga 1, som naturreservat.

För att trygga ändamålet med naturreservatet förordnar länsstyrelsen i enlighet med 7 kap, 5, 6, och 30 §§ miljöbalken samt 3 och 22 §§ förordningen om områdesskydd enligt miljöbalken mm (1998:1252), att de föreskrifter samt vård- och förvaltningsbestämmelser som framgår av detta beslut skall gälla beträffande naturreservatet.

Föreskrifterna enligt 7 kap 30 § miljöbalken gäller från 17 december 2007 även om de överklagas.

I enlighet med 2 § förordning om områdesskydd enligt miljöbalken mm, ansvarar länsstyrelsen för förvaltningen av reservatet.

Med stöd av 3 § förordning om områdesskydd enligt miljöbalken mm beslutar länsstyrelsen att fastställa bifogad skötselplan.

SYFTE

Området skyddas i syfte att bevara biologisk mångfald och en värdefull naturmiljö, närmare bestämt en naturskogsmiljö som har mycket av de strukturer, såsom döda stående och liggande träd, som är kännetecknande för ett naturligt fungerande skogsekosystem. Detta skall ske genom att låta skogen utvecklas fritt efter naturligt förekommande processer.

RESERVATSFÖRESKRIFTER

A. Föreskrifter enligt 7 kap 5 § miljöbalken om inskränkningar i rätten att använda mark- och vattenområden.

Utöver vad som för övrigt gäller är det förbjudet att:

- 1 uppföra byggnad eller annan anläggning.
- 2 bedriva täkt, anordna upplag, borra, spränga, schakta, gräva, utfylla, tippa eller på annat sätt skada mark och block.
- 3 dika, dikesrensa eller dämna.
- 4 anlägga luft- eller markledning, stängsel eller hägnad.
- 5 anlägga väg, stig eller spång.
- 6 avverka, fälla eller skada växande eller döda träd, upparbeta vindfällan eller utföra annan skogsvårdsåtgärd.
- 7 sprida kemiska bekämpningsmedel, kalk eller gödselmedel.
- 8 inplantera djur, växter eller andra organismer.
- 9 utanför befintlig skogsbilväg framföra motordrivet fordon annat än i samband med uttransport av fälld älg eller björn, varvid risken för skador på mark och vegetation ska minimeras.
- 10 upplåta mark för militär övningsverksamhet.
- 11 uppföra jaktorn utan länsstyrelsens tillstånd.

B. Föreskrifter om förpliktelser för ägare och innehavare av särskild rätt att tåla intrång enligt 7 kap 6 § miljöbalken.

Markägare och innehavare av särskild rätt förpliktigas tåla att följande åtgärder vidtas för att tillgodose ändamålet med reservatet:

- 1 upphuggning och markering av reservatsgränsen.
- 2 uppsättning av informationstavlor.
- 3 undersökningar av mark, vatten, vegetation och djurliv.

C. Föreskrifter enligt 7 kap 30 § miljöbalken om rätten att färdas och vistas inom reservatet samt om ordningen i övrigt inom reservatet.

Utöver vad som för övrigt gäller är det förbjudet att:

- 1 fälla eller på annat sätt skada levande eller döda stående och omkullfallna träd och buskar.
- 2 insamla mossor, lavar eller svampar med undantag för matsvampar som får plockas för husbehov.
- 3 genom grävning eller på annat sätt skada mark och block.
- 4 klättra i boträd eller på annat sätt medvetet störa eller skada djurlivet.
- 5 insamla eller föra bort ryggradslösa djur.
- 6 framföra motordrivet fordon med undantag för befintlig väg.
- 7 utföra vetenskapliga undersökningar som innebär markering av provytor eller annan åverkan inom reservatet utan länsstyrelsens tillstånd.
- 8 använda området för idrottsarrangemang utan länsstyrelsens tillstånd.
- 9 sätta upp skylt, tavla, affisch eller göra inskrift.

Föreskrifterna skall inte utgöra hinder för underhåll av befintlig väg samt för de åtgärder som behövs för reservatets skötsel enligt fastställd skötselplan.

Föreskrifterna under A skall inte utgöra hinder för ägarna av Västby 13:1 att använda befintlig utfartsväg över området enligt markering på beslutskartan (bilaga 1). Denna utfartsväg utgörs till största delen av den skogsbilväg som går genom reservatets centrala delar. Från skogsbilvägens vändplan i öster har Västby 1:13 rätt att köra i befintlig skotarväg till reservatsgränsen. Skotarvägen får röjas vid behov. Västby 1:13 har inte rätt att förlänga den befintliga skogsbilvägen.

Föreskrifterna under C gäller även fastighetsägare och innehavare av särskild rätt till fastighet när de inte nyttjar sin rätt att bruka fastigheten.

SKÄLEN FÖR BESLUT

Sammanfattande beskrivning

Brandbärssvedjan är en äldre naturskog belägen i en flack nordostsluttning. Granen dominerar men i reservatet finns även ett påtagligt inslag av lövträd. Den genomsnittliga beståndsåldern är över 120 år.

Skogen är högproduktiv och påverkad av rörligt markvatten. Delar av området har en rik flora med växter som toltta, stormhatt, tvåblad, lappranunkel och kärffibbla. Dessutom finns flera signalarter som visar på hög och jämn luftfuktighet. Till exempel gammelgranskål på gran, korallblylav, lunglav och stiftgelélav som framförallt växer på asp, samt smalskaftlav som har återfunnits på en högstubbe av björk.

Det är relativt gott om död ved i form av stående torrakor och liggande lågor av olika dimension och nedbrytningsgrad. Naturskogsvärdena indikeras av vedlevande svampar som

blackticka, rosenticka, rynkskinn, kötticka och ullticka.

Bortsett från vägen som går igenom området, har inga skogsbruksåtgärder förekommit under det senaste halvsekle. Spår av gamla tiders skogsbruk finns i form av äldre avverkningsstubbar.

Ärendets beredning

Brandbärssvedjan inventerades och avgränsades vid en inventering av statens skogar som länsstyrelsen genomförde 2003 (regeringsuppdrag). Området redovisas i Naturvårdsverkets rapport 5342 Skyddsvärda statliga skogar och finns registrerat som ett naturvårdsobjekt (83427) vid länsstyrelsen.

Brandbärssvedjan ligger inom "Stensjö-Gideåbergs rikkärrområde" som är utpekad som riksintresse för naturvård i Västernorrlands län. Inom riksintresset finns flera befintliga och blivande naturreservat.

Brandbärssvedjan är ej särskilt utpekad i översiktsplanen för Sollefteå kommun och några motstående intressen finns inte redovisade för området. Vid tidpunkten för översiktsplanens upprättande, 1990, var områdets naturvärden troligen inte kända av någon myndighet.

Våren 2006 föreslog Länsstyrelsen Brandbärssvedjan som ett lämpligt reservatsobjekt och i oktober samma år köptes området av staten genom naturvårdsverket. Under 2007 uppmärksammade skogsstyrelsen länsstyrelsen på ett cirka 10 hektar stort område beläget just nordost om den tilltänkta reservatsgränsen. I december 2007 förvärvades även denna del.

Vid remissbehandlingen har yttrande inkommit från Skogsstyrelsen Norra Västernorrlands distrikt, Sollefteå naturskyddsförening och Sollefteå kommun som samtliga tillstyrker reservatets bildande. Sollefteå naturskyddsförening framförde dessutom synpunkten att snöskoterleden utmed den östra reservatsgränsen borde sägas upp för att slippa buller och avgaser samt för att minska risken för att snöskoteråkare genar över reservatet.

Under remissbehandlingen har, i enlighet med Sveriges geologiska undersöknings skrivelse från mars 2005 (01-266/2005), information hämtats från digitalt underlagsmaterial från mineralrättsregistret. Därvid har inga motstående intressen eller andra försvårande omständigheter påträffats.

I samband med remissbehandlingen gjorde länsstyrelsen även en konsekvensutredning i enlighet med 27 § verksförordningen (1995:1322), samt 2 § förordningen om reglers effekter för små företags villkor (1998:1820).

Fastighetsbildning planeras vara genomförd 2008.

Länsstyrelsens bedömning

Sollefteå naturskyddsförening har framfört synpunkten att avtalet som rör skoterleden utmed områdets östra gräns borde sägas upp. Skoterleden går utanför reservatet och länsstyrelsen har ingen möjlighet att säga upp avtalet som är skrivet mellan Helgums snöskoterklubb och Sveaskog. Snöskoterkörning inom reservatet är förbjuden och länsstyrelsen bedömer inte att det är motiverat att vidta åtgärder för att skoterleden ska dras om.

Skogen vid Brandbärssvedjan har tidigare påverkats av plockhuggningar men sedan lång tid tillbaka har ytterst få skogsbruksåtgärder vidtagits. Sålunda har nybildning av skogsbiologiskt viktiga strukturer, som äldre träd och död ved, tillåtits och dessa utgör idag ett påtagligt inslag i området. Den här typen av värden är ovanliga i dagens av skogsbruk präglade landskap och av grundläggande betydelse för att bevara livsformer knutna till områden med mer naturlig skogsdynamik. Naturvärdena är oförenliga med konventionella skogsbruksmetoder och annan exploatering. Genom naturreservatsbildning undanröjs dessa hot och förutsättningarna för bevarande av naturskogsmiljön, med dess strukturer och därtill hörande arter, förbättras.

Brandbärssvedjans bevarandevärden bidrar signifikant att uppfylla miljömålet "Levande skogar" delmål 1 och är också ett bra exempel på den typ av områden som är prioriterade i Länsstyrelsens och Skogsstyrelsens strategi för områdesskydd på skogsmark, faställd i december 2005.

Länsstyrelsen bedömer att ett naturreservat i det aktuella området är förenligt med kommunens översiktsplan och med hushållningsbestämmelserna i 3 och 4 kap miljöbalken.

Länsstyrelsen finner vid en vägning mellan enskilda och allmänna intressen i enlighet med 7 kap. 25 § miljöbalken att det för att skydda och bevara ovanstående naturvärden finns skäl att besluta om att bilda ett naturreservat i området samt att förordna om föreskrifter för att skydda området samt att fastställa en skötselplan. För att uppnå det starka skydd som behövs för områdets naturvärden bör föreskrifterna bland annat omfatta förbud mot såväl exploateringsföretag som skogsbruk.


HUR MAN ÖVERKLAGAR

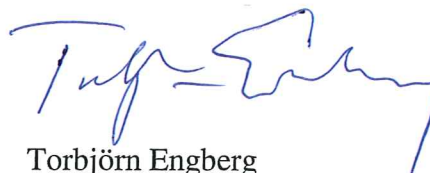
Den som vill klaga över detta beslut skall skriva till Regeringen, men skicka eller lämna skrivelsen till länsstyrelsen, postadress: Länsstyrelsen, Kultur- och naturavdelningen, 871 86 HÄRNÖSAND.

Skrivelsen skall ha kommit in inom tre veckor från den dag klaganden fick del av beslutet. I skrivelsen skall anges vilket beslut som överklagas och den ändring som begärs. Skriv namn, adress, telefonnummer och ärendets nummer. Om ytterligare upplysningar önskas, kontakta Torbjörn Engberg telefon: 0611-34 92 68, e-post: torbjorn.engberg@y.lst.se.

Beslutet ska kungöras i länets författningssamling och i ortstidningen Tidningen Ångermanland. Den dag kungörelsen varit införd i ortstidning anses berörda ha fått del av beslutet.

I den slutliga handläggningen av detta ärende har även deltagit Göran Lundström, förste länsassessor, Mats Henriksson, länsarkitekt, Britt-Marie Lindström, sektionschef naturvård samt Eva Carron, avdelningschef Kultur- och Naturavdelningen.

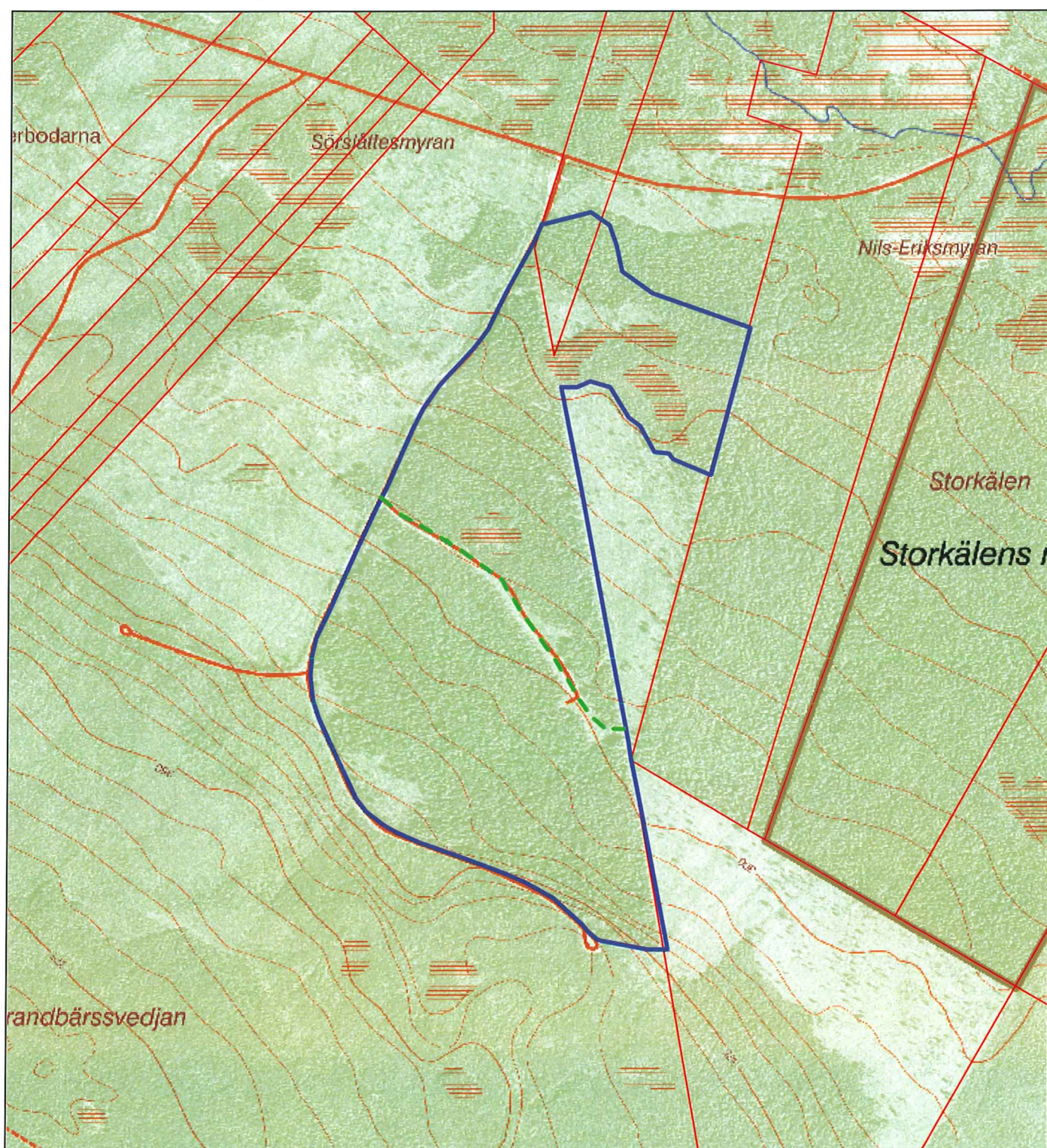

Gerhard Larsson
landshövding


Torbjörn Engberg
naturvårdshandläggare

Bilagor

- 1 Beslutskarta
- 2 Sändlista
- 3 Skötselplan

Brandbärssvedjans naturreservat, beslutskarta 071212



Länsstyrelsen Västernorrland. © Bakgrundskartor Lantmäteriet, dnr 106-2004/188-Y

- Utfartsväg för Västby 13:1
- Reservatsgräns
- Fastighetsgräns



skala 1:10 000

Skötselplan för *Brandbärssvedjans naturreservat*

Denna skötselplan används lämpligast tillsammans med det beslut som utgör grunden för denna skötselplan. I beslutet återfinns viktig information såsom beslutsmening, syfte, föreskrifter och en sammanfattande beskrivning av området.

Historisk markanvändning

Skogen har brukats lågintensivt och det förekommer spår efter plockhuggning i form av gamla avverkningsstubbar. En väg är dragen in i reservatet från väster.

Kulturmiljövården

Så vitt känt finns inga fornlämningar eller andra särskilda kulturspår inom reservatet.

Friluftsliv

Området besöks i ringa omfattning av allmänheten.

Gränser

Reservatet skall märkas ut enligt svensk standard (SIS 03 15 22) genom målning på träd inom reservatet i gränsgatan och uppsättning av stolpar med reservatsbricka i gränsvinklar och där det är naturligt för besökare att korsa reservatsgränsen.

Brand

Om spontan brand uppkommer inom reservatet bör släckning inriktas mot naturliga avgränsningar och mot reservatets ytterkanter om räddningschefen anser att branden härmed slutligen kan bekämpas. All eventuell brandbekämpning skall ske med så skonsamma metoder som möjligt och med största hänsyn till mark, vegetation och vatten.

Servitut och samfälligheter

Vid den pågående lantmäteriförrättningen (fastighetsbildningen förväntas vara klar 2008) ska reservatsfastigheten tilldelas andelar i vägsamfälligheten som rör vägen från Övre Holmsta.

Med köpet av området följer rätt att använda befintlig utfartsväg över Västby 13:1 och Västby 9:2. Med rätten följer också del i kostnaderna för väghållning.

Enligt köpekontraktet som upprättades när staten (genom naturvårdsverket) köpte området av Sveaskog, skall Västby 1:13 ha rätt att använda utfartsväg genom reservatet enligt markering på beslutskartan (bilaga 1). Denna utfartsväg utgörs till största delen av den skogsbilväg som går genom reservatets centrala delar. Från skogsbilvägens vändplan i öster har Västby 1:13 rätt att köra i befintlig skotarväg till reservatsgränsen. Skotarvägen får röjas vid behov. Observera att

det rör sig om en skotarväg och att Västby 1:13 inte har rätt att förlänga den befintliga skogsbilvägen.

Nämnda rättigheter ska om så är möjligt säkerställas som servitut vid den pågående lantmäteriförrättningen.

Skogsbilväg

En skogsbilväg går genom reservatets centrala delar. Information som rätt för Västby 1:13 att använda vägen finns under "servitut och samfälligheter".

Snöskoterled

Helgums Snöskoterklubb har tecknat ett nyttjanderättsavtal för snöskoterled över Sveaskogs mark. Upplåtelsen gäller tills vidare från 2004-01-01 med en månads uppsägningstid efter skriftlig uppsägning. Snöskoterleden sträcker sig utmed delar av den östra reservatsgränsen (se skötselkartan). Snöskoterkörning inom reservatet är förbjuden.

Jakt

Fastigheten ingår i Helgum södra älgskötselområde. Orrbergs jaktlag H har jakträtten enligt ett avtal om jakträttsupplåtelse tecknat med tidigare markägaren Sveaskog. Upplåtelsen omfattar högviltsjakt och gäller till och med 2010-06-30.

Tillsyn

Länsstyrelsen utser en praktiskt ansvarig för tillsyn av information samt efterlevnad av reservatsbestämmelser. Uppdraget regleras i avtal.

Indelning i skötselområden

Området har indelats i två skötselområden, ett för skogsmarken och ett för friluftslivet. Som framgår av skötselkartan omfattar båda skötselområdena hela naturreservatet.

Skötselområde 1

Skogsmark

Övergripande mål

Att låta skogsmiljöerna utvecklas fritt efter naturligt förekommande processer med de strukturer som är kännetecknande för ett naturligt fungerande skogsekosystem, såsom gamla träd och döda stående och liggande träd.

Åtgärder

Inga åtgärder förutom uppföljning.

Skötselområde 2

Friluftsliv

Övergripande mål

Att området ska vara tillgängligt för allmänheten.

Åtgärder

■ Information på hemsida

En beskrivning av området läggs ut på länsstyrelsens hemsida.

■ Informationstavla

En informationstavla sätts upp vid plats som framgår av skötselkartan.

Ingen vägvisning görs från huvudväg. Inga rastplatser iordningställs och inga sopbehållare ställs ut. Besökare skall anmodas att ta med sig sitt avfall.

Sammanfattning och prioritering av åtgärder

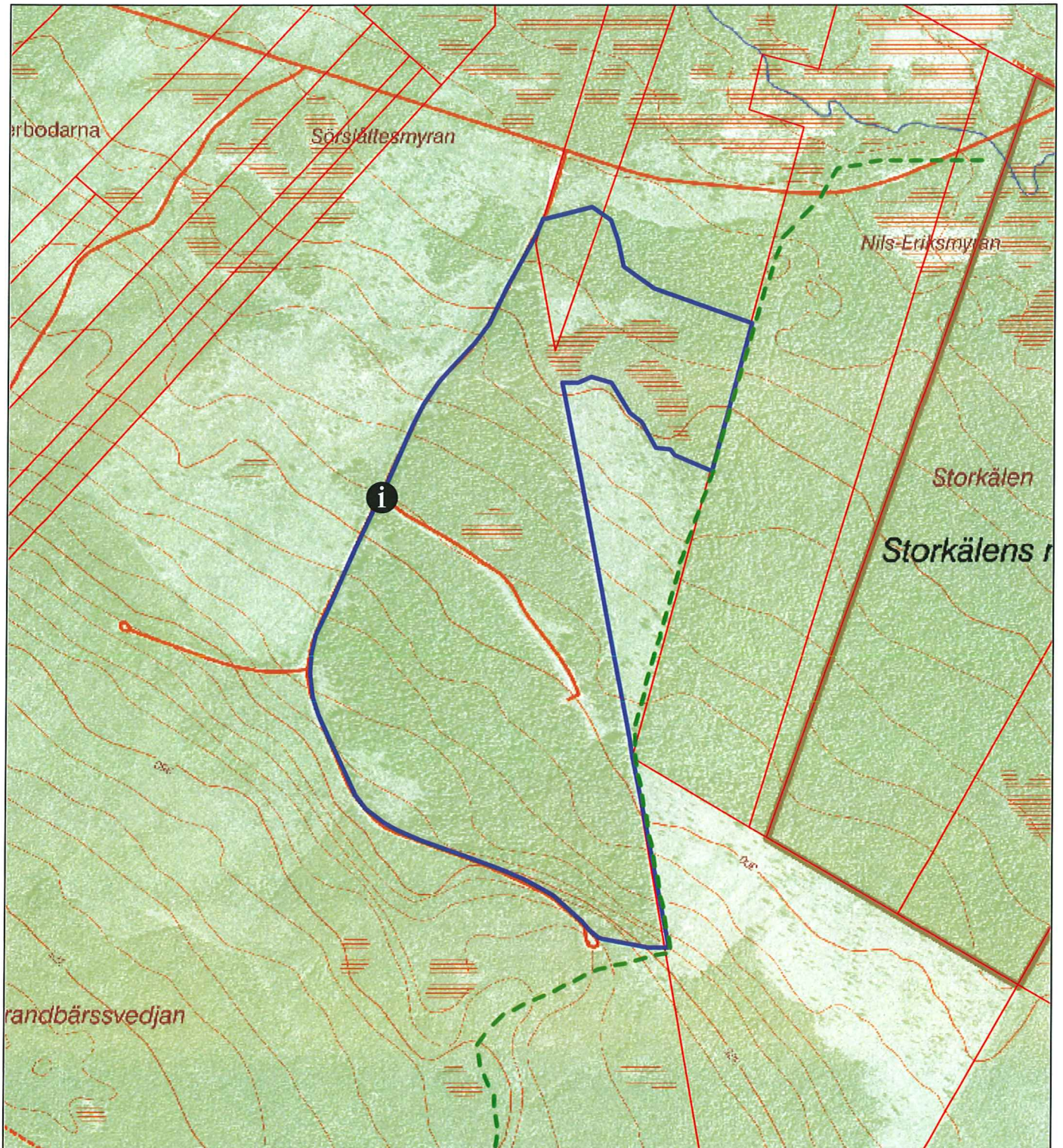
Prio	Åtgärd	Skötsel- omr	Start	Intervall	Finansiering
1	Information på hemsida	2	2008		reservatsanslag
1	Informationstavla	2	2008		reservatsanslag

Uppföljning





Uppföljning av reservatets syfte och gynnsam bevarandestatus för miljöer och arter är en prioriterad uppgift för reservatsförvaltningen, förutom de åtgärder som anges ovan.

Inventeringar av arter som normalt förekommer i granskogsmiljö bör genomföras med cirka 10 års mellanrum.

Brandbärssvedjans naturreservat, skötselkarta 071212



Länsstyrelsen Västernorrland. © Bakgrundskartor Lantmäteriet, dnr 106-2004/188-Y

-  Informationstavla
-  Skoterled
-  Reservatsgräns, skötselområde 1 & 2
-  Fastighetsgräns

