

Enligt sändlista

BILDANDE AV

Leringsåsens naturreservat

Objektnummer	2013366
Län	Västernorrland
Kommun	Ånge
Socken	Torp
Fastighet	Leringen 2:15 Leringen 2:24 Leringen 2:26
Markägare	privat
Förvaltare	Länsstyrelsen
Lägesbeskrivning	Ca 2 km väster om sjön Leringen
Mittpunkt	x: 1525962 y: 6945712 (Rikets nät)
Areal [hektar]	103,6
Prod skogsmark [ha]	94,1
Naturtyper [ha]	Granskog 44,9 Triviallövskog 21,8 Lövblandad barrskog 15,6 Barrblandskog 6,7 Myr 9,4 Hygge 5,2

LÄNSSTYRELSENS BESLUT

Med stöd av 7 kap 4 § miljöbalken (1998:808) förklarar länsstyrelsen det område som utmärkts på bifogad karta, bilaga 1, som naturreservat.

För att trygga ändamålet med naturreservatet förordnar länsstyrelsen i enlighet med 7 kap, 5, 6 och 30 §§ miljöbalken samt 3 och 22 §§ förordningen om områdesskydd enligt miljöbalken mm (1998:1252), att de föreskrifter samt skötsel- och förvaltningsbestämmelser som framgår av detta beslut skall gälla beträffande naturreservatet.

Föreskrifterna enligt 7 kap 30 § miljöbalken gäller från 5 juli 2011 även om de överklagas.

I enlighet med 2 § förordning om områdesskydd enligt miljöbalken mm, ansvarar länsstyrelsen för förvaltningen av reservatet.

Med stöd av 3 § förordning om områdesskydd enligt miljöbalken mm beslutar länsstyrelsen att fastställa bifogad skötselplan.

SYFTE

Området skyddas i syfte att bevara biologisk mångfald och värdefulla naturmiljöer, närmare bestämt en varierad grannaturskogsmiljö med stort inslag av medelålders och äldre lövträd i form av asp och björk och som har mycket av de strukturer, såsom döda stående och liggande träd, som är kännetecknande för ett naturligt fungerande skogsekosystem.

I den norra delen av reservatet har, innan staten förvärvade området, större uttag av gran genomförts för att gynna lövträden. Denna del av reservatet ska särskilt följas upp med inventeringar och dokumentation av förändringar hos faunan, floran och skogen.

För att bibehålla en lövrik barrskog och gynna naturvärden knutna till lövträd kan framförallt de norra delarna av reservatet komma att skötas med aktiva insatser, såsom naturvårdsbränningar, stängslingar och luckhuggningar, som inriktar sig mot att gynna gamla lövträd men även skapa lövträdsföryngring. De grandominerade delarna ska i huvudsak få utvecklas fritt efter naturligt förekommande processer.

RESERVATSFÖRESKRIFTER

A. Föreskrifter enligt 7 kap 5 § miljöbalken om inskränkningar i rätten att använda mark- och vattenområden.

Utöver vad som för övrigt gäller är det förbjudet att:

- 1 uppföra byggnad (till- eller ombyggnad) eller annan anläggning.
- 2 bedriva täkt, anordna upplag, borra, spränga, schakta, gräva, utfylla, tippa eller på annat sätt skada mark och block.
- 3 dika, dikesrensa eller dämna.
- 4 anlägga väg, stig eller spång.
- 5 anlägga luft- eller markledning, stängsel eller hägnad.
- 6 avverka, fälla eller skada växande eller döda träd, upparbeta vindfällan eller utföra annan skogsvårdsåtgärd.
- 7 sprida kemiska eller biologiska bekämpningsmedel, kalk eller gödselmedel.
- 8 inplantera djur, växter eller andra organismer.
- 9 framföra motordrivna fordon utanför befintlig väg, annat än i samband med uttransport av skjutna älgar och björnar, varvid risken för skador på mark och vegetation ska minimeras.

10 upplåta mark för militär övningsverksamhet.

B. Föreskrifter om förpliktelser för ägare och innehavare av särskild rätt att tåla intrång enligt 7 kap 6 § miljöbalken.

Markägare och innehavare av särskild rätt förpliktigas tåla att följande åtgärder vidtas för att tillgodose ändamålet med reservatet:

- 1 upphuggning och markering av reservatsgränsen.
- 2 uppsättning av informationstavlor.
- 3 selektiva fällningar av barrträd i syfte att gynna lövvärden.
- 4 kontrollerade bränningar i naturvårdande syfte.
- 5 uppsättning och underhåll av hägnader för att förhindra lövbete av älg.
- 6 undersökningar av mark, vatten, vegetation och djurliv samt utmärkingar av därtill hörande provytor.

C. Föreskrifter enligt 7 kap 30 § miljöbalken om rätten att färdas och vistas inom reservatet samt om ordningen i övrigt inom reservatet.

Utöver vad som för övrigt gäller är det förbjudet att:

- 1 fälla eller på annat sätt skada levande eller döda stående och omkullfallna träd och buskar.
- 2 insamla mossor, svampar eller lavar med undantag för plockning av matsvamp för husbehov.
- 3 genom grävning eller på annat sätt skada mark och block.
- 4 insamla eller föra bort insekter eller andra ryggradslösa djur.
- 5 klättra i boträd eller på annat sätt medvetet störa eller skada djurlivet.
- 6 framföra motordrivna fordon annat än på upplåten skogsbilväg.
- 7 sätta upp skylt, tavla, affisch eller göra inskrift.
- 8 utföra vetenskapliga undersökningar som innebär markering av provytor eller annan åverkan inom reservatet utan länsstyrelsens tillstånd.

Föreskrifterna ska inte utgöra hinder för underhåll av den befintliga skogsbilvägen i norra kanten av reservatet.

Föreskrifterna A1 och A6 hindrar inte markägaren att underhålla och restaurera den äldre jaktstuga som finns på Leringen 2:15, exempelvis ommålning eller avverkning av träd som hotar falla över stugan. Till- eller utbyggnader är dock förbjudna. I samband med yttre restaurering och underhåll ska dock samråd ske med länsstyrelsen. Undantag gäller också från föreskrift A9; framförande av snöskoter är tillåtet för markägaren till Leringen 2:15 vid underhåll av jaktstugan.

Föreskrifterna ska inte utgöra hinder för jakträttsinnehavare att, efter anmälan hos länsstyrelsen, uppföra jaktorn, samt att transportera material till dessa med snöskoter på

snötäckt mark. Material till jaktorn eller ved för eldning får ej tas inom naturreservatet, och träd får ej fällas i samband med uppförande av jaktorn, utan länsstyrelsens tillstånd.

Föreskrifterna utgör heller inte hinder för bedrivande av renskötsel, inklusive exempelvis snöskoterkörning, i enlighet med bland annat rennäringslagen (1971:437) och terrängkörningsförordningen (1978:594).

Föreskrifterna ska inte utgöra hinder för förvaltaren att utföra de åtgärder som anges ovan under B och som specificeras i skötselplanen.

Föreskrifterna under C gäller även fastighetsägare och innehavare av särskild rätt till fastighet när de inte nyttjar sin rätt att bruka fastigheten.

SKÄLEN FÖR BESLUT

Områdesbeskrivning

Leringsåsen utgörs av en nordostvänd, till vissa delar väl översilad, granslutning på 340-410 meters höjd över havet. Här finns ett större sammanhängande kärnområde av grannaturskog med ett stort inslag av medelålders och grov äldre asp.

I områdets södra del finns stora strukturella inslag av naturskogskaraktär. Skogen i denna del är högväxt, flerskiktad och olikåldrig och domineras av gran med inslag av medelålders tall på övervägande frisk till fuktig mark. Asptillgången är rik med flera mycket grova träd. Trots huggningsingrepp från tidigt 1900-tal, vars spår syns i form i form av äldre avverkningsstubbar här och var i skogen, är mängden död ved hög tack vare områdets höga virkesförråd. Åldersspridningen av gran är god och de äldsta granarna har uppnått en ålder av 150-160 år.

I den norra delen av reservatet har huvuddelen av granarna avverkats innan reservatet bildades och nu står här en gles lövdominerad skog med stora inslag av nyfallna aspar. Västra delen av reservatet består av en granungskog med en del kvarlämnad asp och äldre tall.

I reservatets södra delar finns också en gammal jaktkoja och spår efter en gammal körväg.

Spår efter bränder förekommer sporadiskt i området och på enstaka kolade stubbar finns brandljud från minst fem bränder i serie. Områdets rika aspförekomst är ett resultat av den senaste branden i området och tidigare avverkningar. Förutsättningarna för en mångfald av olika arter på gran och asp är goda och antalet fynd av rödlistade arter i området är många. Exempel på rödlistade arter är dofticka, finporing, lappticka, blackticka, gräddticka, liten aspgelélav, liten hornfliksmossa, lunglavsknapp, mörk rödprick, smalskaftlav och vedsäcksmossa, samtliga klassade som sårbara.

Området besöks i ringa omfattning av allmänheten.

Ärendets beredning

Områdets höga skogliga värden uppmärksammades första gången vid inventeringar av länsstyrelsen år 1995. Nya inventeringar genomfördes de följande åren fram till år 1999 av länsstyrelsen och området fanns hysa så höga naturvärden att det var motiverat att påbörja reservatsbildning. När en avverkningsanmälan inkom på Leringen 2:15 togs kontakt med de av reservatet tre berörda markägarna och förhandling inleddes på Leringen 2:15. 1999 avslutades förhandlingen med ett avtal om intrångsersättning. Diskussioner fördes under tiden med ägaren till Leringen 2:24 som lämnade in en avverkningsanmälan 2003. Under 2006 gjordes en överenskommelse mellan staten och denna markägare om att ett uttag av gran skulle ske på fastigheten innan affär genomfördes. Huvuddelen av granarna avverkades enligt denna överenskommelse årsskiftet 2006/2007 medan lövträd, framförallt i form av äldre aspar lämnades kvar bland annat i syfte att förlänga den asprika fasen. Värdering av fastigheten samt av den återstående fastigheten, Leringen 2:26 skedde under senare delen av 2007. Förhandling påbörjades därefter med markägaren till Leringen 2:24 som sedermera erhöll en intrångsersättning under hösten 2010. I december 2010 påbörjades förhandlingar med markägaren till Leringen 2:26 och intrångsersättning utgick under april 2011.

Myren vid Trätmyrtjärn inventerades redan i början på 90-talet under den länstäckande våtmarksinventeringen VMI och upptäcktes hysa höga naturvärden. Större delarna av området är klassat som nyckelbiotop hos Skogsstyrelsen. Reservatsområdet finns registrerat som två naturvårdsobjekt, myr och skog (60169 och 60241) hos länsstyrelsen.

I Ånge kommuns översiktsplan från 2004 är Leringsåsen utpekad som ett område med höga naturvärden. Inga motstående intressen finns redovisade i översiktsplanen.

Inför remissbehandlingen har information hämtats från digitalt underlagsmaterial från mineralrättsregistret. Därvid har inga motstående intressen eller andra försvårande omständigheter påträffats.

Yttranden har inkommit från regelrådet, SGU, och Skogsstyrelsen. Inga instanser har något att invända mot reservatets bildande.

Länsstyrelsens bedömning

Inga synpunkter på beslutets utformande har inkommit under remissbehandlingen.

Leringsåsen är ett grandominerat skogsområde med mycket stort inslag av äldre lövträd, framförallt asp. Skogens naturliga strukturer har i mycket liten grad påverkats av mänskliga aktiviteter under senare tid. Sålunda har nybildning av skogsbiologiskt viktiga strukturer som äldre träd och död ved tillåtits och de utgör i dag påtagligt inslag i stora delar av området. Dessa värden är fåtaliga i dagens skogsbrukspräglade landskap och hotas av ett konventionellt skogsbruk.

Genom naturreservatsbildning undanröjs exploateringshot och förutsättningarna för bevarande och utvecklande av den skogliga beståndsstrukturen, med därtill hörande arter, element och processer, förbättras. Reservatsbeslutet innebär också att området kan skötas så att lövträds miljöerna gynnas.

Länsstyrelsen bedömer att området signifikant bidrar till uppfyllandet av miljömålet "Levande skogar", samt att ett formellt skydd är i enlighet med länsstyrelsens och Skogsstyrelsens strategi för områdesskydd på skogsmark i länet från december 2005.

Vidare bedömer länsstyrelsen att ett naturreservat i det aktuella området är förenligt med kommunens översiktsplan och med hushållningsbestämmelserna i 3:e och 4:e kapitlen miljöbalken.

Länsstyrelsen finner vid en vägning mellan enskilda och allmänna intressen i enlighet med 7 kapitlet 25 § miljöbalken att det för att bevara ovan nämnda naturvärden finns skäl att besluta om att bilda ett naturreservat, samt att förordna om föreskrifter för området och att fastställa en skötselplan. För att uppnå det starka skydd som behövs för områdets naturvärden bör föreskrifterna bland annat omfatta förbud mot såväl exploateringsföretag som skogsbruk i området.

HUR MAN ÖVERKLAGAR

Den som vill klaga över detta beslut skall skriva till Regeringen, men skicka eller lämna skrivelsen till länsstyrelsen, postadress: Länsstyrelsen, Avdelningen för Miljö- och Natur, 871 86 HÄRNÖSAND.

Skrivelsen skall ha kommit in inom tre veckor från den dag klaganden fick del av beslutet. I skrivelsen skall anges vilket beslut som överklagas och den ändring som begärs. Skriv namn, adress, telefonnummer och ärendets nummer. Om ytterligare upplysningar önskas, kontakta Kristin Lindström telefon 0611-34 92 58, kristin.lindstrom@lansstyrelsen.se.

Beslutet ska kungöras i länets författningssamling och i ortstidningarna Dagbladet samt Sundsvalls Tidning. Den dag kungörelsen varit införd i ortstidning anses berörda ha fått del av beslutet.

I den slutliga handläggningen av detta ärende har även deltagit Peter Ekström, jurist, Magnus Agnemo, planhandläggare, Britt Marie Lindström chef sektionen för skydd och skötsel samt Anna Otmalm, chef Avdelningen för miljö och natur.

Bo Källstrand
landshövding

Kristin Lindström
naturvårdshandläggare

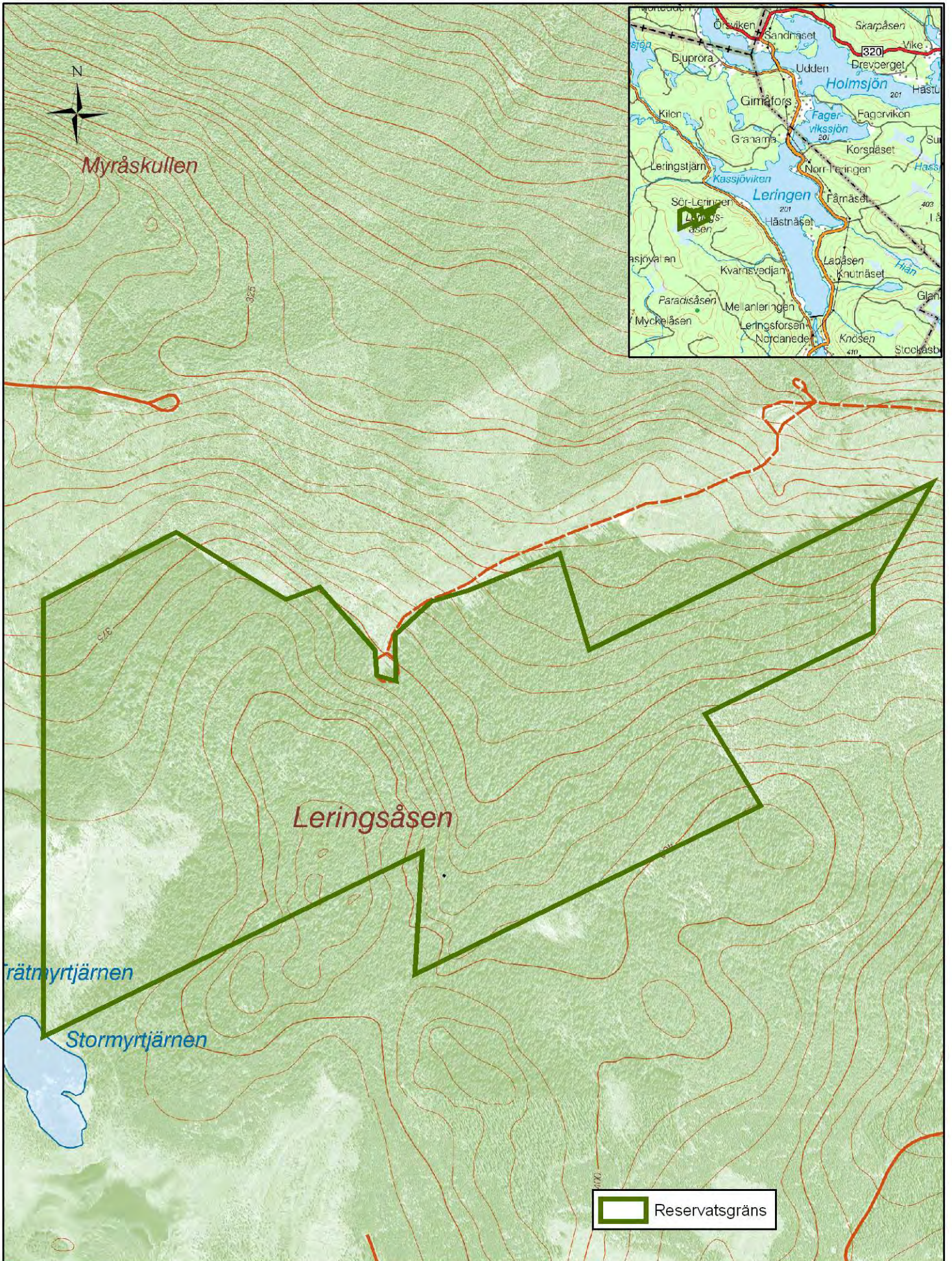
Bilagor

- 1 Beslutslista
- 2 Sändlista
- 3 Skötselplan

Leringsåsens naturreservat

dnr: 511-3205-02

Beslutskarta



Skötselplan för *Leringsåsens naturreservat*

Denna skötselplan används lämpligast tillsammans med det beslut som utgör grunden för denna skötselplan. I beslutet återfinns viktig information såsom beslutsmening, syfte, föreskrifter och en sammanfattande beskrivning av området.

Gränser

Reservatet ska märkas ut enligt svensk standard (SIS 03 15 22) genom målning på träd inom reservatet i gränsgatan och uppsättning av stolpar med reservatsbricka i gränsvinklar och där det är naturligt för besökare att korsa reservatsgränsen.

Brand

Om spontan brand uppkommer inom reservatet bör släckning inriktas mot naturliga avgränsningar och mot reservatets ytterkanter om räddningschefen anser att branden härmed slutligen kan bekämpas. All eventuell brandbekämpning skall ske med så skonsamma metoder som möjligt och med största hänsyn till mark, vegetation och vatten.

Servitut och samfälligheter

Några kända samfälligheter eller servitut finns inte inom reservatsområdet.

Vägar

Länsstyrelsen ska efter reservatets bildande hos lantmäteriet ansöka om anläggningsförrättning för bildande av gemensamhetsanläggning avseende vägen till vändplatsen i norra kanten av reservatet.

Jakt

All jakt inom naturreservatet innehas av respektive markägare.

På fastigheten Leringen 2:15 finns en äldre jaktstuga som ägs av markägaren. I enlighet med reservatsföreskrifterna ska samråd ske med länsstyrelsen i samband med yttre restaurering och underhåll.

Förvaltning och tillsyn

Länsstyrelsen utser en praktiskt ansvarig för tillsyn av information samt efterlevnad av

reservatsbestämmelser. Uppdraget regleras i avtal.

Skötselområden med bevarandemål och åtgärder

Området har indelats i 5 skötselområden, se skötselkartan.

Skötselområde 1

Asprik granskog

Övergripande mål

Att låta området utvecklas fritt efter naturligt förekommande processer.

Åtgärder

Inga åtgärder förutom uppföljning.

Skötselområde 2

Gles lövskog, plockhuggen på gran.

Övergripande mål

Att låta beståndet utvecklas till ett lövdominerat bestånd och gynna föryngring av lövträd.

Detta innebär bland annat att:

- Det sker en föryngring av lövträden så att framförallt aspens åldersspridning förbättras.

Åtgärder

- Rökning av gran
Om underväxt av gran blir för hög i området kan det vara motiverat att röja bort en del för att gynna lövträd.
- Stängsling
Sker föryngring av lövträd kan det vara lämpligt att stängsla in en mindre del av området för att skydda plantorna mot framförallt älgbetet. När plantorna kommit över beteshöjd tas stängslet bort.
- Naturvårdsbränning
För att ytterligare gynna aspföryngring kan mindre naturvårdsbränningar ske i delar av området.

Inga övriga åtgärder förutom uppföljning.

Skötselområde 3

Lövrik ungskog med kvarlämnade aspar och tallar

Övergripande mål

Utveckla naturvärden knutna till lövskog

Detta innebär bland annat att:

- Beståndet ska, till en början, likna en lövbränna i tidig succession och därefter utvecklas till en lövrik skog.

Åtgärder

■ Röjning av gran

För att gynna de äldre lövträden i området, i synnerhet asp och sälg, ska granar luckvis röjas bort/avverkas i omgångar. Delar ska lämnas orörda för att skapa en bredare åldersfördelning av även barrträden.

■ Naturvårdsbränning

För att gynna föryngring av lövträd kan också mindre naturvårdsbränningar genomföras i delar av området.

Inga övriga åtgärder förutom uppföljning.

Skötselområde 4

Våtmarker och bäckar.

Övergripande mål

Att låta våtmarker och vattenmiljöer utvecklas fritt efter naturligt förekommande processer.

Åtgärder

Inga åtgärder förutom uppföljning.

Skötselområde 5

Information

Övergripande mål

Att information om naturreservatet ska finnas lättillgänglig för allmänheten.

Detta innebär bland annat att:

- Informationstavla iordningställt
- Information lagts ut på länsstyrelsens hemsida

Åtgärder

■ Informationstavla

En informationstavla beskrivande området placeras vid vändplanen. Skyltens placering framgår av skötselkartan.

■ Information på hemsida

En beskrivning av området läggs ut på länsstyrelsens hemsida (www.lansstyrelsen.se/vasternorrland).

Sammanfattning och prioritering av åtgärder

Prio	Åtgärd	Skötsel- omr	Start	Intervall	Finansiering
1	Informationstavla	5	2012	engångsåtgärd	reservatsanslag
1	Information på hemsida	5	2011	engångsåtgärd	reservatsanslag

1	Röjning av gran	3	2012	engångsåtgärd	reservatsanslag
2	Röjning av gran	2	2012	vid behov	reservatsanslag
2	Stängsling	2	2012	vid behov	reservatsanslag
3	Naturvårdsbränning	2	2013	vid behov	reservatsanslag
3	Naturvårdsbränning	3	2013	vid behov	reservatsanslag

Uppföljning

Uppföljning av reservatets syfte och gynnsam bevarandestatus för miljöer och arter är en prioriterad uppgift för reservatsförvaltningen, förutom de åtgärder som anges ovan.

Fotopunkter har placerats ut för att kunna följa verkan av åtgärderna utförda innan reservatets bildande. Med hjälp av detta kommer förändringar i struktur och trädslagssammansättning i de olika delarna av reservatet kunna följas över tiden liksom verkan av de skötselåtgärder som föreslås. Framförallt lövbeståndens, och i synnerhet asparnas, utveckling bör följas upp med hjälp av dessa fotopunkter. Jämförelser kan göras mellan aspar på mer öppna ytor med aspar i lämnade grandungar i skötelsområde 2 liksom med aspar i skötelsområde 1 och 3 för att studera effekterna av utglesningsåtgärderna. Undersökningar av floran och faunan på asparna i de olika mikroklimaten bör också genomföras.

Genomförs naturvårdsbränningar ska dessa följas upp separat.

Sammanfattning av uppföljning

Skötsel- omr	Kvalitetsmål	Intervall
2	Det sker en föryngring av lövträden så att framförallt aspens åldersspridning förbättras.	löpande tillsyn
3	Beståndet ska, till en början, likna en lövbränna i tidig succession och därefter utvecklas till en lövrik skog.	löpande tillsyn
5	Information lagts ut på länsstyrelsens hemsida	löpande tillsyn
5	Informationstavla iordningställd	löpande tillsyn

Skötselkarta

