

Enligt sändlista

BILDANDE AV *Naturreseptet Stormyran-Lommyran*

Objektnummer	2013352
Län	Västernorrland
Kommun	Ånge
Socken	Borgsjö
Fastighet	Grundsjön 3:45
Markägare	Staten genom naturvårdsverket.
Förvaltare	Länsstyrelsen
Lägesbeskrivning	Cirka 15 km Söder Ånge centrum
Terrängkarta	17 F 3I, 3J 4 I, 4J
Mittpunkt	x: 1495419 y: 6919730 (Rikets nät)
Areal [hektar]	1053,7
Prod skogsmark [ha]	595,0
Natura 2000	SE0710175
Naturtyper [ha]	
	Tallskog 237
	Granskog 34
	Barrblandskog 240
	Lövblandad barrskog 84
	Blockmark 22
	Vatten 6
	Myr 431

LÄNSSTYRELSENS BESLUT

Med stöd av 7 kap 4 § miljöbalken (1998:808) förklarar länsstyrelsen det område som utmärkts på bifogad karta, bilaga 1, som naturreseptat.

För att trygga ändamålet med naturreseptatet förordnar länsstyrelsen i enlighet med 7 kap, 5, 6 och 30 §§ miljöbalken samt 3 och 22 §§ förordningen om områdesskydd enligt miljöbalken mm (1998:1252), att de föreskrifter samt vård- och förvaltningsbestämmelser som framgår av detta beslut skall gälla beträffande naturreseptatet.

Föreskrifterna enligt 7 kap 30 § miljöbalken gäller från 17 december 2007 även om de

överklagas.

I enlighet med 2 § förordning om områdesskydd enligt miljöbalken mm, ansvarar länsstyrelsen för förvaltningen av reservatet

Med stöd av 3 § förordning om områdesskydd enligt miljöbalken mm beslutar länsstyrelsen att fastställa bifogad skötselplan.

SYFTE

Området skyddas i syfte att bevara värdefulla våtmarker ingående i Myrskyddsplan för Sverige. Vidare skall bestånd med höga naturvärden knutna till tall, samt bestånd där naturvärdena är knutna till lövträd bevaras. Större delen av den brandpräglade skogen skall restaureras. Brandprägel och talldominans skall vidmakthållas genom aktiva skötselinsatser som naturvårdsbränningar samt även selektiva avverkningar.

Restaureringen syftar till att skapa en glesare skog, av den typ som var vanligare före dimensionsavverkningarna i mitten på 1800-talet.

Våtmarker, vattendrag samt de fuktigare, grandominerade, delarna av reservatet ska få utvecklas fritt efter naturligt förekommande processer.

De i området ingående Natura 2000-habitaten och arterna ska bevaras eller restaureras till gynnsam bevarandestatus.

Allmänheten skall beredas möjlighet att uppleva de i området ingående naturmiljöerna.

RESERVATSFÖRESKRIFTER

A. Föreskrifter enligt 7 kap 5 § miljöbalken om inskränkningar i rätten att använda mark- och vattenområden.

Utöver vad som för övrigt gäller är det förbjudet att:

- 1 uppföra byggnad (till- eller ombyggnad) eller annan anläggning.
- 2 bedriva täkt, anordna upplag, borra, spränga, schakta, gräva, muddra, utfylla, tippa eller på annat sätt skada mark och block.
- 3 dika, dikesrensa eller dämna.
- 4 anlägga väg, stig eller spång.
- 5 anlägga luft- eller markledning, stängsel eller hägnad.
- 6 avverka, fälla eller skada växande eller döda träd, upparbeta vindfällan eller utföra annan skogsvårdsåtgärd.
- 7 sprida kemiska bekämpningsmedel, kalk eller gödselmedel.
- 8 inplantera djur, växter eller andra organismer. Denna föreskrift gäller dock ej utsättning av fisk, utan dylik verksamhet regleras i förordning 1994:1716.
- 9 framföra motordrivet fordon utanför upplåtna vägar annat än i samband med uttransport av skjutna älgar och björnar.

10 upplåta mark för militär övningsverksamhet.

B. Föreskrifter om förpliktelser för ägare och innehavare av särskild rätt att tåla intrång enligt 7 kap 6 § miljöbalken.

Markägare och innehavare av särskild rätt förpliktigas tåla att följande åtgärder vidtas för att tillgodose ändamålet med reservatet:

- 1 upphuggning och markering av reservatsgränsen.
- 2 uppsättning av informationstavlor.
- 3 anläggning och underhåll av stigar.
- 4 uppförande och underhåll av rastplatser, vindskydd eller raststuga
- 5 ringbarkning, randbarkning, fällning eller andra störningsimiterande åtgärder för att öka heterogeniteten, se vidare skötselplan.
- 6 uppsättning och underhåll av hägnader.
- 7 kontrollerade bränningar i naturvårdande syfte och därmed nödvändiga åtgärder, som t.ex. grävning av mineraljordsträng, användande av skum, gel eller liknande medel, enligt särskild bränningsplan.
- 8 undersökningar av mark, vatten, vegetation och djurliv.

C. Föreskrifter enligt 7 kap 30 § miljöbalken om rätten att färdas och vistas inom reservatet samt om ordningen i övrigt inom reservatet.

Utöver vad som för övrigt gäller är det förbjudet att:

- 1 fälla eller på annat sätt skada levande eller döda stående och omkullfallna träd.
- 2 insamla mossor, svampar eller lavar med undantag för plockning av matsvamp för husbehov.
- 3 genom grävning eller på annat sätt skada mark och block.
- 4 insamla eller föra bort ryggradslösa djur.
- 5 klättra i boträd eller på annat sätt medvetet störa eller skada djurlivet.
- 6 framföra motordrivet fordon utanför upplåtna vägar, med undantag för snöskoter utmed markerad skoterled.
- 7 sätta upp skylt, tavla, affisch eller göra inskrift.
- 8 utföra vetenskapliga undersökningar som innebär markering av provytor eller annan åverkan inom reservatet utan länsstyrelsens tillstånd.
- 9 använda området för idrottsarrangemang utan länsstyrelsens tillstånd.

Åtgärder i samband med underhåll av befintligt ledningsnät samt underhållsröjning av ledningsgata eller avverkning av för ledningen farliga träd, samt underhåll av de vägar som ligger inom reservatsområdet får ske utan hinder av föreskrifterna dock först efter att anmälan gjorts och samråd skett med länsstyrelsen.

Föreskrifterna ovan utgör ej hinder för de skötselåtgärder och dylikt som behövs för att

tillgodose ändamålet med reservatet enligt B-föreskrifterna och som är närmare angivna i bifogad skötselplan.

Föreskrifterna under C gäller även fastighetsägare och innehavare av särskild rätt till fastighet när de inte nyttjar sin rätt att bruka fastigheten.

SKÄLEN FÖR BESLUT

Sammanfattande beskrivning

Reservatet omfattar ett stort, obrutet skogs-myrområde i södra Borgsjö socken.

Stormyran hyser mycket välutvecklade strängflarkmyrar, bitvis med terrasserade flarkgölar. På myren finns flera rikkärtsarter och en del sällsynta växter så som varglav och sumpnycklar. Myrområdet är mycket stort och huvudsakligen opåverkat av allvarliga ingrepp.

Reservatet omges av talldominerad skog, undantaget Stormyrbergets nordligaste del som utgörs av lövrik granskog. Skogen i området är, på de flesta håll, naturligt uppkommen efter brand i slutet av 1800-talet, såväl som på ett par 40-åriga, mindre tallplanteringar.

Olika gallringshuggningar har utförts under 1900-talet och skogen domineras av 100-120-åriga bestånd där riktigt gamla träd endast förekommer sparsamt. Trots dessa huggningar utgör området en för regionen relativt stor och väl sammanhållen bit av det nordliga, boreala, skogsekosystemet.

Skogen runt Stormyran innehåller många viktiga substrat som är kännetecknande för brandpräglad skog. Brandskadade, äldre tallar finns på flera håll inom området. Kolade torrakor, högstubbar och stubbar från dimensionsavverkningarna förekommer rikligt. Förekomsten av grova, murkna tallågor är i ett par delområden ovanligt rik för trakten.

Delar av Stormyrbergets nordligaste del har värden knutna till såväl multnande lövved, speciellt asplågor, som till gamla, levande sälgar i fuktig miljö.

Den på flera håll goda tillgången på tallågor kombinerat med förekomst av arter som till exempel gräddporing borgar för en artrik vedsvampflora på tall. Gräddporing är jämte gränsticka och fläckporing viktiga signalarter på tallågor. Andra arter på tall är varglav, gulporing, talticka och reliktböck.

Naturvärdena i den lövrika successionen på Stormyrberget har stor potential under de närmaste 50-100 åren, då ett succesivt avdöende av lövträd ger nya viktiga substrat för en rad vedlevande arter. Flera olika åtgärdsprogram för hotade arter (ÅGP) har koppling till reservatet som exempel, brandinsekter i boreal skog, skalbaggar på äldre tallved, björklevande skalbaggar i Norrland, samt brandgynnad flora.

Natura 2000

Området ingår i nätverket Natura 2000 enligt art- och habitatdirektivet. Inom området finns i direktivet ingående naturtyper, se nedan. En särskild bevarandeplan finns för Natura 2000-området.

Stormyran-Lommyran ingår som ett av totalt fem områden i Västernorrland som utpekats av länsstyrelsen för att upphäva Västernorrlands läns brist för slät- och grov tallkapschongbagge, (*Stephanopachys linearis* och *S. substriatus*), som finns för Sverige. Syftet med utpekandet är att dessa områden, genom upprepade naturvårdsbränningar, långsiktigt skall kunna hysa en livskraftig population av tallkapschongbaggar och därigenom uppnå gynnsam bevarandestatus. Reservatet hyser mycket goda förutsättningar att snabbt få en livskraftig population av tallkapschongbaggar, då båda arterna är funna strax utanför reservatet.

Framtida verksamheter i anslutning till reservatet som på ett betydande sätt kan påverka miljön i Natura 2000-området, till exempel anläggning av skogsbilväg, kan kräva tillstånd. Detta regleras dock ej av föreskrifterna för reservatet, utan av annan lagstiftning (miljöbalken 7 kap 28 § m fl).

I naturreservatet ingår följande arter enligt och naturtyper enligt art- och habitatdirektivet samt fågeldirektivet, areal i ha (*=prioriterad art eller naturtyp):

sångsvan, trana, svarthakedopping, grönbena, pärluggla, spillkråka, tretåig hackspett, orre, tjäder, järpe, lodjur samt skogsror.

3160	Dystrofa sjöar och småvatten	11 ha
7310	*Aapamyrar	432 ha
9010	*Västlig taiga	558 ha

Ärendets beredning

Myrkomplexet Stormyran-Lommyran samt de norr härom belägna myrarna kring Lokmyran uppmärksammades under början av 1990-talet vid den länsomfattande våtmarksinventeringen (Grundström och Uppsäll 1994). Flera av våtmarkerna inom komplexet värderades i högsta värdeklass (klass I) och myrkomplexet i sin helhet klassades som riksintresse. Stormyran med flera myrar ingår i Naturvårdsverkets nationella säkerställandeplan för våtmarksområden, Myrskyddsplan för Sverige (Naturvårdsverket 1994). Vid länsstyrelsens inventering 1995 av länets objekt i myrskyddsplanen bedömdes Stormyran-Lommyran vara ett objekt med mycket goda förutsättningar för bildande av ett stort, välarronderat naturreservat med både skogs- och våtmarksvärden (Nihlén och Uebel 1995). Områdets naturvärden bidrar till att uppfylla miljömålen " Levande skogar", "Myllrande våtmarker" och "Ett rikt växt- och djurliv".

Efter värdering av området och förhandling med markägaren köpte staten in området i december 2002. Samtidigt upprättades ett avtal mellan staten och den förra markägaren, SCA, om rätt att avverka 38 756 m³fub under en femårsperiod, detta som ett led i att restaurera området. I december 2007 återstår 3 053 m³fub att avverka.

Inga motstående intressen finns redovisade i Ånge kommuns översiktsplan (2004) utan området är redovisat som ett område av riksintresser för naturvården med nr: NRO 22088. Området finns registrerat som naturvårdsobjekt (60107, 60108 & 60179) i länsstyrelsens naturvårdsregister.

Sedan år 2003 ingår Stormyran-Lommyran i Europeiska Unionens nätverk av skyddade områden, Natura 2000. Länsstyrelsen utarbetade under 2005 en bevarandeplan för området.

Under remissbehandlingen har, i enlighet med Sveriges geologiska undersöknings skrivelse från mars 2005 (01-266/2005), information hämtats från det digitalt underlagsmaterial från mineralrättsregistret. Därvid har inga motstående intressen eller andra försvårande omständigheter påträffats.

I samband med remissbehandlingen gjorde länsstyrelsen även en konsekvensutredning i enlighet med 27 § verkförordningen (1995:1322), samt 2 § förordningen om reglers effekt för små företags villkor (1998:1820).

Under remissen inkom synpunkter från flera instanser angående åtgärder i kraftledningsgatorna som passerar genom området, där det framkom att de föreslagna föreskrifterna försvårade bland annat arbetet med underhåll av kraftledningen och dess säkerhetszoner.

Länsstyrelsens bedömning

Länsstyrelsen har bearbetat de inkomna synpunkterna från remissinstanserna och har gjort ändringar i föreskrifterna som möjliggör normalt arbete med kraftledningarna och kraftledningsgatorna.

Stormyran-Lommyrans naturvärden är knutna till våtmarker och brandpräglad skog, och som påverkats i liten omfattning av exploatering under senare tid. Detta medför att viktiga naturvärden fortfarande finns kvar i området och att nybildande av viktiga strukturer som till exempel död ved pågått utan mänsklig inblandning som till exempel modern skogsbruk. Genom naturreservatsbeslutet kan området skyddas från exploatering i form av modernt skogsbruk och torvbrytning.

Skogen i reservatet är till stor del talldominerad och präglad av upprepade skogsbränder fram till slutet av 1800-talet. Under mitten och slutet av 1800-talet påverkades skogen också av dimensionsavverkningar, då en majoritet av de grövsta och äldsta tallarna avverkades. Dimensionsavverkningarna tillsammans med den effektiva skogsbrandsbekämpningen har inneburit att skogen blivit allt mer präglad av inväxande gran. Detta får till följd att naturvärden knutna till den brandpräglade skogen med sina öppna, varma och ljusa miljöer, får allt svårare att klara sig. Med ett beslut om reservatsbildning och en skötselplan som återinför branden som en naturlig störningsfaktor kan det bli möjligt för livsformer knutna till områden med mer naturlig skogsdynamik såsom brandgynnade arter att överleva i reservatet.

Länsstyrelsen bedömer att ett naturreservat i det aktuella området är förenligt med kommunens översiktsplan och med hushållningsbestämmelserna i 3 och 4 kap. miljöbalken.

Länsstyrelsen finner vid en vägning mellan enskilda och allmänna intressen i enlighet med 7 kap. 25 § miljöbalken att det för att skydda och bevara ovanstående naturvärden finns skäl att besluta om att bilda ett naturreservat i området samt att förordna om föreskrifter för att skydda området samt att fastställa en skötselplan. För att uppnå det starka skydd som behövs för områdets naturvärden bör föreskrifterna bland annat omfatta förbud mot såväl

exploateringsföretag som skogsbruk.

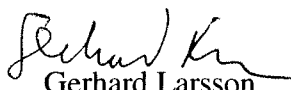
HUR MAN ÖVERKLAGAR


Den som vill klaga över detta beslut skall skriva till Regeringen, men skicka eller lämna skrivelsen till länsstyrelsen, postadress: Länsstyrelsen, Kultur- och naturavdelningen, 871 86 HÄRNÖSAND.

Skrivelsen skall ha kommit in inom tre veckor från den dag klaganden fick del av beslutet. I skrivelsen skall anges vilket beslut som överklagas och den ändring som begärs. Skriv namn, adress, telefonnummer och ärendets nummer. Om ytterligare upplysningar önskas, kontakta Tomas Rydkvist telefon 0611-34 92 47, fax 0611-34 93 77.

Beslutet ska kungöras i länets författningssamling och i Dagbladet samt Sundsvalls tidning.

I den slutliga handläggningen av detta ärende har även deltagit Göran Lundström, förste länsassessor, Mats Henriksson, länsarkitekt, Britt-Marie Lindström, sektionschef naturvård, samt Eva Carron, avdelningschef Kultur- och Naturavdelningen.


Gerhard Larsson
landshövding


Tomas Rydkvist
naturvårdshandläggare

Bilagor

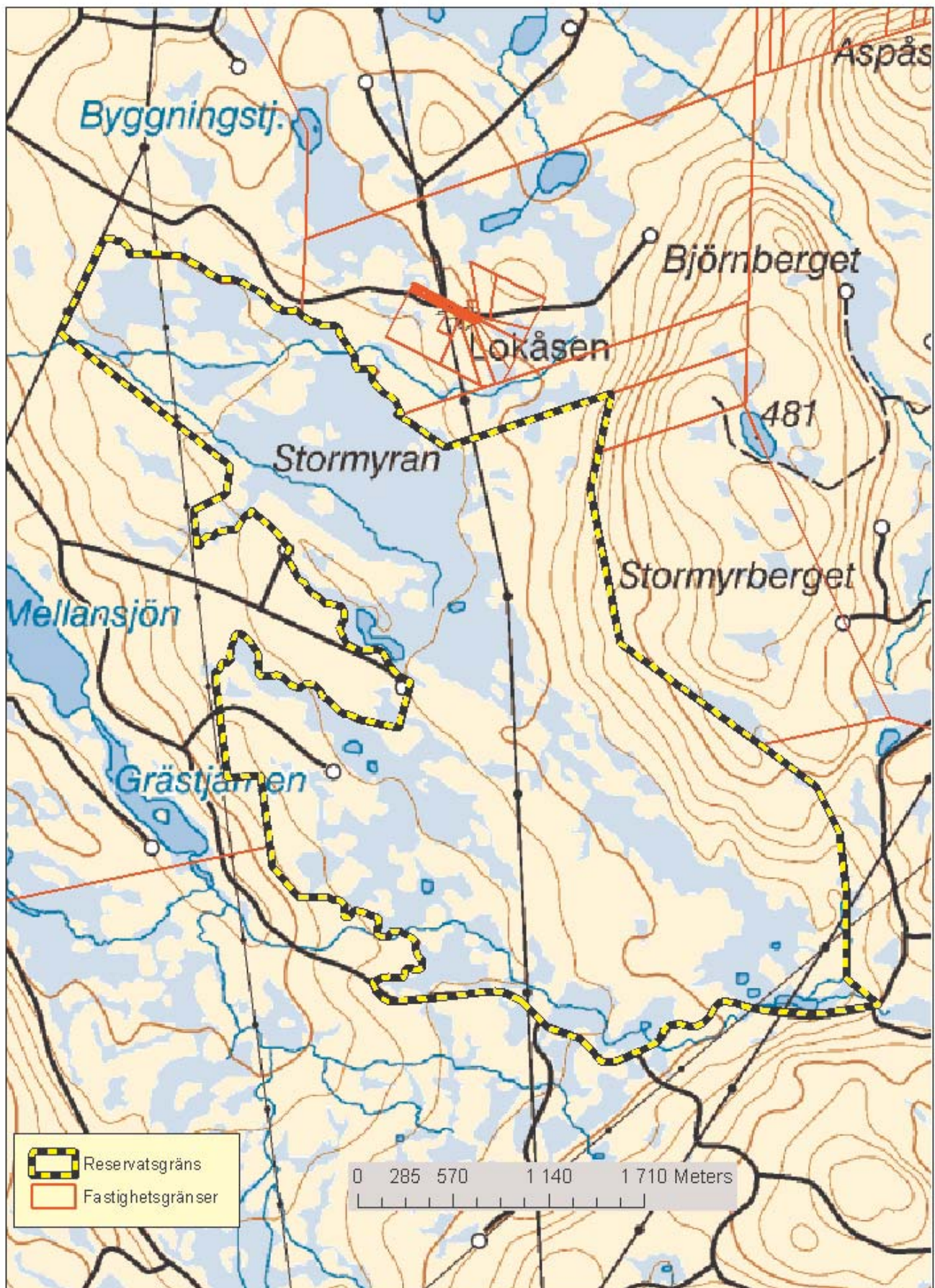
- 1 Beslutskarta
- 2 Sändlista
- 3 Skötselplan

Beslutskarta

Naturresevatet Stormyran-Lommyran

Bilaga 1

Dnr: 511-4443-02



Skötselplan för *Naturreseptatet Stormyran-Lommyran*

Denna skötselplan används lämpligast tillsammans med det beslut som utgör grunden för denna skötselplan. I beslutet återfinns viktig information såsom beslutsmening, syfte, föreskrifter och en sammanfattande beskrivning av området.

Historisk markanvändning

Till de södra delarna av Borgsjö socken kom invandrande finnar under 1600-talets första hälft. Ett flertal av de idag ännu befintliga byarna i trakten etablerades under denna tid, såsom Råsjö, Julåsen och Grundsjön (Jonsson 2002). Samtliga är belägna på endast fyra till åtta kilometers avstånd från reservatsområdets centrala delar. I norr gränsar reservatet mot Lokåsen, som under sent 1600-tal omnämns vara tillhörigt ett nybygge, vilket sedermera omnämns som torp och slutligen fåbod.

Finnarna svedjade, slåtrade och bröt nya odlingsmarker där den svenska bondebefolkningen till dess endast i mycket begränsad omfattning bedrivit någon verksamhet. Inom reservatsområdet har följande brandår daterats 1676, 1730, 1756, 1802, 1823, 1826, 1832, 1842, 1848, 1849, 1854, 1872, 1885 och 1950 men studien är på intet sätt fullständig, vad gäller de olika brändernas omfattning, geografiskt sett. Sannolikt härrör några av dessa bränder direkt eller indirekt från finnarnas svedjebränder. Branden från 1950 är konstaterad som en antropogen (orsakad av människan) brand, då det var vid en skogskoja branden startade. Från tiden före finnarnas ankomst finns bl a runt Grundsjön, cirka åtta km söder om reservatet, lämningar efter fångstgropar och tidig järnframställning (Jonsson 2002).

1800-talets timmerexploatering når reservatsområdet på allvar först efter att övre Ljungan samt Råsjöån med biflöden iordningsställts för flottning. Detta skedde enligt Jonssons (2002) källor omkring mitten av seklet. Skogsbolag och träpatroner köpte inledningsvis avverkningsrätter för grov tallskog. Minsta träd fick härvid inte understiga elva tum på drygt 11 alnars höjd, dvs ej mindre diameter än ca 27 cm på sju meters höjd. Under 1870 och 80-talen köptes i princip all skog på trakten av aktiebolagen Svartvik respektive A.P. Hedberg. Redan vid denna tidpunkt intresserade man sig även för det grova grantimret. Rensningar, dammbyggen och rännor anlades successivt. Flottningen på Råsjöån upphörde enligt Jonsson (2002) sannolikt i slutet av 1940-talet.

Efter de återkommande och över tiden omfattande avverkningarna och kolningarna mellan ca 1850 och 1950 lämnas skogen inom reservatet med några få undantag på tillväxt. Slutavverkning påbörjas igen runt Stormyran-Lommyran i slutet av 1970-talet.

Redan innan köpet var klart mellan Naturvårdsverket och SCA påbörjades en restaurering av området, genom att selektiv avverkning genomfördes på cirka 24 hektar och 2 424 M3 fub

plockades ut. Nästa selektiva avverkning genomfördes 2003 då 12 156 M3fub plockade ut på cirka 76 hektar. Nästa selektiva avverkning genomfördes år 2004 då 5 766 M3fub plockades ut på cirka 40 hektar. De senaste uttagen skedde år 2006, då cirka 100 hektar på två olika områden avverkade och där 15 357 M3fub togs ut.

Den första bränningen ägde rum i augusti 2004 då det område som avverkades 2002, brändes. Totalt brändes då 26 hektar. Nästa bränning skedde 2005, men då i mycket blygsam skala då endast 0,5 hektar brändes. Under 2006 brändes i stället en mycket stor yta, hela 121 hektar, i de områden som avverkats 2003 och 2004.

Under hösten 2007 har fyra stängslingar genomförts, samtliga mindre än en hektar vardera. En stängsling sattes upp i den östligaste delen av det bestånd som brändes 2004. De andra tre stängslen sattes upp i det bestånd som brändes under 2006 och då i den del som avverkades 2003. Stängslingen har genomförts för att säkerställa en liten del av den lövföryngring som finns inom den brända ytan.

Kulturmiljövärden

Inom reservatsområdet finns ett flertal lämningar efter tidigare skogsbruksaktiviteter såsom kojruiner och kolbottnar.

Inga registrerade fornlämningar finns inom reservatet.

Friluftsliv

Området har hittills besökts i ringa omfattning av allmänheten. En skoterled genomkorsar reservatsområdet i nord-sydlig riktning men nyttjas i mycket begränsad omfattning.

Gränser

Reservatet skall märkas ut enligt svensk standard (SIS 03 15 22) genom målning på träd inom reservatet i gränsgatan och uppsättning av stolpar med reservatsbricka i gränsvinklar och där det är naturligt för besökare att korsa reservatsgränsen.

Brand

Om spontan brand uppkommer inom reservatet bör släckning inriktas mot naturliga avgränsningar och mot reservatets ytterkanter om räddningschefen anser att branden härmed slutligen kan bekämpas. All eventuell brandbekämpning skall ske med så skonsamma metoder som möjligt och med största hänsyn till mark, vegetation och vatten. Ovanstående bör även gälla vid eventuella komplikationer i samband med naturvårdsbränningar i området.

Servitut och samfälligheter

Reservatet genomkorsas i nord-sydlig riktning av en 400 kilovolts kraftledning med en cirka 40 meter bred ledningsgata. Tre liknande ledningar genomkorsar även områdets nordvästra respektive sydöstra hörn. Ledningsservituten innehålls av Vattenfall AB, Affärsverket Svenska Kraftnät, Kema Nobel AB samt Statens Vattenfallsverk. I enlighet med föreskrifterna skall nätägaren anmäla planerade underhållsåtgärder, till länsstyrelsen för samråd

Jakt

Avtal för all jakt inom reservatet har tecknats mellan Naturvårdsverket och den förra

markägaren SCA. Avtalet gäller till och med 30 juni 2008 och förlängs automatiskt med fem år i taget om inte uppsägning sker.

Jakträttsinnehavaren har noga att följa gällande lagar och bestämmelser rörande jakt samt övriga för naturreservatet gällande föreskrifter. När jakt pågår i reservatet bör anslag sättas upp vid informationstavlan och på lämpliga infarter till reservatet.

Fiske

Fiskerätten i de i reservatet ingående tjärnarna är samfällad inom Grundsjöns by. I Långtjärn i reservatets sydöstra hörn, bedrivs ett begränsat fiske. Öring har tidigare utplanterats vid fem tillfällen, 1996,-97, -98, -99 och 2002 och ett enkelt vindskydd har uppförts. Länsstyrelsen påtar sig ansvaret för skötsel för det uppförda vindskyddet.

Avverkningsrätter

I samband med upprättande av köpeavtal för reservatsområdet tecknades ett separat avtal om avverkningsrätt inom reservatet mellan SCA och Naturvårdsverket. Där påpekas att SCA undantar 38 576 m³fub att avverkas efter försäljning.

Det upprättade avtalet medger att SCA under perioden 2002-12-01 - 2007-11-30 får avverka ovanstående volym. Naturvårdsverket skall årligen under perioden ersätta SCA, Medelpads skogsförvaltning, för eventuellt uppkomna merkostnader.

Hittills har 35 703 m³fub avverkats och således kvarstår 3 053 m³fub att avverka.

Avtalet bör förlängas med resterande volym, enligt ovan, och bör tecknas mellan Naturvårdsverket och SCA.

De riktade och selektiva virkesuttagen, både redan genomförda och kommande, ingår som en del i restaureringen av flertalet skogsbestånd inom reservatet till glesare, flerskiktad och brandpräglad tallskog.

Vägar

Närmsta allmänna väg slutar i Råsjö by, ca fem km väster om reservatet. Ett väl utbyggt skogsbilvägnät tar därefter vid. Lokåsenvägen löper i väst - östlig riktning strax norr om reservatet. Den så kallade Råsjö - Julåsenvägen tangerar reservatsgränsen i söder och från denna går tre olika stickvägar in mot reservatet. Reservatsfastigheten har enligt upprättat köpeavtal rätt att nyttja Råsjö - Julåsenvägen samt stickvägen NO Grästjärnen. Staten skall, när reservatsbeslutet har vunnit laga kraft, svara för och bekosta reservatets andelstal i de vägar som berörs.

Vägvisning

Vägvisning från allmän väg skall ske från väg 83 i Östavall.

Naturvårdsbränningar

Samtliga naturvårdsbränningar skall utföras vid lämpliga väderförhållanden för att uppnå så

hög kvalitet som möjligt.

Följande grundkrav finns för de planerade naturvårdsbränningarna i reservatet:

DMC-index (Duff Moisture Code) måste vara högre än 25. DMC speglar fukthalten i lav- mosstället och den översta delen av humusstället. Ett DMC värde understigande 25 innebär att tändning inte får förekomma. Ett lågt DMC värde innebär en mycket liten påverkan på markskiktet, ett högt värde kan innebära en mycket långvarig och svårbemästrad glödbland och oftast också en högintensiv brand, då ett högt DMC även oftast också innebär ett högt FFMC-index (Fine Fuel Moisture Code).

FFMC speglar fukthalten i finbränslet, översta delen av lav- mosstället samt små kvistar och liknande och får inte överstiga 90. FFMC-Index reagerar mycket snabbt på ändrade förhållanden i relativ fuktighet (RH). Ett högt värde riskerar en hög intensitet och stora risker för glödkast, särskilt tillsammans med stark vind. Kombinationen ett högt FFMC och ett lågt DMC är vanlig, speciellt tidigt på säsongen.

Relativ fuktighet (RH) mätt i procent (%) måste vara lika med eller högre än yttertemperatur. Vid bränning med ett värde för RH lägre än yttertemperatur, mätt i C°, riskeras en explosiv brand.

Vindstyrkan måste vara högre än 0,5 m/sek men bör ligga mellan 2 - 8 m/sek. Bränning får alltså inte genomföras när det är vindstilla, då transporten av heta gaser, högre än 60 C°, sker den kortaste vägen, rakt upp, med starkt ökad risk för hög mortalitet.

En viktig målsättning med naturvårdsbränningarna är att på sikt återskapa en flerskiktad tallskog, en bristvara i vårt län. Generellt bör en strävan vara att åstadkomma en så hård brand (kraftig konsumtion av humuslagret) som möjligt. Detta för att skapa så optimala gröningsmöjligheter som möjligt, speciellt viktigt för att eventuellt få en fröföryngring av asp och sälg. Bränningarna bör vara lågintensiva, dvs. låg flamhöjd, för att hålla mortaliteten i trädsiktet på en rimlig nivå men samtidigt tillräckligt intensiv för att skapa skadade träd samt även en viss utglesning för att minska konkurrensen. Bränningens intensitet, det vill säga energiutveckling i brandfronten som är avhängig av flamhöjden, går till mycket stor del att styra via antändningsmönstret. Detta faktum regleras vid aktuell bränning av tändningsledaren.

Bränningarna i naturreservatet Stormyran-Lommyran har fyra övergripande mål, som gäller samtliga planerade bränningar:

- Återskapa en brandpräglad beståndsstruktur.
- Skapa förutsättningar för grov tallskog och föryngring av tall.
- Öka mängden död tallved, främst stående. Momentant och fördröjt. Långsiktig strävan är att mängden talltorrakor skall utgöra cirka 10 % av den totala volymen.
- Stärka populationer av brandgynnade organismer på landskapsnivå.

Vid bränningar i anslutning till kraftledning skall kontakt tas med ledningsinnehavaren innan bränning startas.

Litteratur

Grundström, S. & Uppsäll, S. 1994. Skyddsvärda våtmarker i Västernorrlands län. Publikation 1994:2. Länsstyrelsen i Västernorrlands län.

Jonsson, I. 2002. Södra- och nordvästra finnmarkerna i Borgsjö - en bebyggelsehistorisk studie (Lillnaggen - Grundsjön - Julåsen - Råsjö - Mjösjön).

Nihlén, P. & Uebel, J. 1995. Förslag till kombinerade skogs- myrreservat i Västernorrlands län. Opublicerad, länsstyrelsen.

Natura 2000

Hela reservatsområdet är av regeringen anmält till det europeiska nätverket av skyddade områden, Natura 2000. De två helt dominerande naturtyperna är boreal barrskog (Västlig taiga) samt blandmyr (Aapamyrr). Även näringsfattiga sjöar finns representerade men endast med mycket liten areal (se beslutet).

För Natura 2000-området finns en bevarandeplan i vilken det anges vad som krävs för att upprätthålla gynnsam bevarandestatus för utpekade habitat och arter. Målen och åtgärderna i denna skötselplan är utformade för att överensstämma med de mål som finns i bevarandeplanen. Vissa mål i bevarandeplanen har dock ej bedömts relevanta och därför ej införlivats i skötselplanen.

Tillsyn

Länsstyrelsen utser en praktiskt ansvarig för tillsyn av information samt efterlevnad av reservatsbestämmelser. Uppdraget regleras i avtal.

Indelning i skötselområden

Området har indelats i 7 skötselområden, se skötselkarta

Skötselområde 1

Tallskog behov av restaureringshuggningar och bränning

Talldominerade bestånd där det föreligger ett stort behov av restaurering till en mer pre-industriell struktur. Detta bör ske genom selektiva virkesuttag av framförallt gran, för att sedan brännas. Den brandpräglade, förindustriella, glesa skogen bestod ofta av 100-200 härskande träd per hektar ofta av gamla och grova träd. Dock var det med en stor variation i både ålder, diameter och trädhöjd. Den kvarvarande volymen, 2007-11-30, på 3 053 m³fub som SCA har rätt att avverka, skall huggas i skötselområde 1. Det är ännu inte bestämt exakt i vilka bestånd detta skall ske. När dessa drygt 3 000 m²fub har avverkats, gör en avstämning av resultaten av de selektiva huggningarna samt de naturvårdsbränningar som genomförts, innan fortsatt selektiv avverkning sker inom skötselområdet.

Övergripande mål

Bestånden dans genom återkommande naturvårdsbränningar

Målet är uppfyllt när:

- Minst 50 hektar har naturvårdsbränts innan 2020.

Bränningarna skall ske i de flesta fall som en lågintensiv brand, dvs en flamhöjd

understigande 50 cm i medelhöjd.

- Stamantalet har reducerats ned under 400 härskande träd per hektar.
Reduktionen skall ha skett genom antingen selektiv avverkning och bränning eller enbart bränning.
- Minst 10 % av träden i de brända bestånden skadas (bildar brandljud).
Bränningarna skall medföra att minst 10 % av de överlevande träden har fått kambieskador (brandljud).
- Påverkan skett på humusskiktet .
Förutsättningarna för föryngring av tall och lövträd ska ha förbättrats. Branden bör åtminstone inom begränsade områden ha en djup påverkan på humusskiktet dvs bildat många gröningspunkter för groddplantor. Groddplantor ska gå att hitta inom några år.

Åtgärder

- Naturvårdsbränning.
Med naturvårdsbränning menas en kontrollerad bränning inom ett avgränsat område. Meningen är att bränningen ska upprepas med 40-100 år intervaller. Bränning sker enligt plan (se karta naturvårdsbränningar). Inför varje enskild bränning ska en detaljerad plan tas fram.
- Selektiv plockhuggning av barrträd.
Framförallt uttag av gran
- Uttag av grenar och toppar.
Uttag av grenar och toppar (GROT) genomförs i de fall det är önskvärt och möjligt.

Skötselområde 2

Tallskog behov av bränning

Talldominerade bestånd där det inte föreligger något behov av selektiva virkesuttag för att uppnå den pre-industriella strukturen. Naturvårdsbränning bedöms kunna glesa ut dessa bestånd. För beskrivning se skötselområde 1.

Övergripande mål

Bestånden dansas genom återkommande naturvårdsbränningar

Målet är uppfyllt när:

- Minst 50 hektar har naturvårdsbränts innan 2020.
Bränningarna skall ske i de flesta fall som en lågintensiv brand, dvs en flamhöjd understigande 50 cm i medelhöjd.
- Stamantalet har reducerats ned under 400 härskande träd per hektar.
Reduktionen skall ha skett genom antingen naturvårdsbränning eller naturlig skogsbrand.
- Minst 10 % av träden i de brända bestånden skadas (bildar brandljud).
Bränningarna skall medföra att minst 10 % av de överlevande träden har fått kambieskador (brandljud).

- Påverkan skett på humusskiktet .

Branden bör åtminstone inom begränsade områden ha en djup påverkan på humusskiktet dvs bildat många groningenpunkter för groddplantor. Groddplantor ska gå att hitta inom några år.

Åtgärder

- Naturvårdsbränning.

Med naturvårdsbränning menas en kontrollerad bränning inom ett avgränsat område. Meningen är att bränningen ska upprepas med 40-100 år intervaller. Bränning sker enligt plan (se karta naturvårdsbränningar). Inför varje enskild bränning ska en detaljerad plan tas fram.

Skötselområde 3

Granskog och lövrik granskog på fuktig mark

Bestånd på företrädesvis fuktig eller blöt mark som endast sällan berörts av av skogseld

Övergripande mål

Skogsbestånden skall i huvudsak få utvecklas fritt efter naturligt förekommande processer

Åtgärder

-

Inga åtgärder förutom uppföljning.

Skötselområde 4

Lövrik barrskog på frisk mark

Lövrika bestånd vars lövrikedom på medellång sikt skall vidmakthållas eller ökas genom bränningar. Inom vissa delar av skötselområdet kan det bli aktuellt att stängsla för att säkerställa en god föryngring. Detta gäller främst där det finns rikligt med asp och/eller sälg.

Övergripande mål

Att behålla en hög lövandel över tiden och att andelen död lövved utgör ett påtagligt inslag, samt att nöjaktig föryngring av förekommande lövträd sker.

Målet är uppfyllt när:

- Minst 25 hektar har naturvårdsbränts innan 2020.
 - Bränningarna skall vara mer varierade än bränningarna i talldominerade bestånd.
 - Intensiteten skall varieras så att en stor andel av lövträden dödas i bränningen, framförallt björk.
- Påverkan skett på humusskiktet .
 - Branden bör inom begränsade områden ha en djup påverkan på humusskiktet dvs bildat många groningenpunkter för groddplantor. Groddplantor ska gå att hitta inom några år.
- Minst 10 % av träden i de brända bestånden skadas.
 - Bränningarna skall medföra att minst 10 % av de överlevande träden har fått kambieskador (brandljud).

Åtgärder

■ Naturvårdsbränning

Naturvårdsbränning för att skapa en mer lövbrännelik successionsfas. Med naturvårdsbränning menas en kontrollerad bränning inom ett avgränsat område. Meningen är att bränningen ska upprepas med 40-100 år intervaller. Bränning sker enligt plan (se karta naturvårdsbränningar). Inför varje enskild bränning ska en detaljerad plan tas fram.

■ Särskilda lövträds gynnande åtgärder

Såsom ringbarkning av granar, kapning av enskilda aspar för att erhålla rotskott etc.

■ Stängsling.

Stängsling av yngre lövsuccessioner för att undgå nedbetning av klövvilt. Stängsling kan komma att genomföras i delar av skötselområdet, för att säkerställa ny föryngring. Stängselområdena kommer att vara mindre än 0,5 hektar vardera.

Skötselområde 5

Contortaplanteringar

Områden som planterats med den nordamerikanska tallen (Lodgepole pine) *Pinus contorta*.

Övergripande mål

Att sanera de områden belägna inom reservatet från *Pinus contorta* och genom bränning skapa förutsättningar för ett nytt bestånd, som etableras genom insådda frön från omgivande bestånd.

Målet är uppfyllt när:

- Samtliga bestånd med *Pinus contorta* har sanerats och att ingen spontan föryngring har skett. Saneringen bör genomföras i ungskogsfasen, genom maskinell avverkning och uttag av GROT (Grenar och toppar).
- Påverkan på humusskiktet. Branden bör åtminstone inom begränsade områden ha en djup påverkan på humusskiktet dvs bildat många gröningspunkter för groddplantor. Groddplantor ska gå att hitta inom några år.
- All mark som varit bevuxen med *Pinus contorta* har naturvårdsbränts. Bränning skall genomföras för att underlätta för ny föryngring.

Åtgärder

■ Sanering av contorta.

Påbörjas tidigast sommaren 2008.

■ Naturvårdsbränning

Bränning tidigast sommaren 2010. Med naturvårdsbränning menas en kontrollerad bränning inom ett avgränsat område. Meningen är att bränningen ska upprepas med 40-100 år intervaller. Bränning sker enligt plan (se karta naturvårdsbränningar). Inför varje enskild bränning ska en detaljerad plan tas fram.

Skötselområde 6

Myrar, sjöar och klapperfält.

I reservatet förekommande våtmarker, inklusive sjöar, vattendrag och klapperfält.

Övergripande mål

Fri utveckling efter naturliga processer

Målet är uppfyllt när:

- Myrarna, sjöarna och, de inom reservatet belägna, klapperfälten utvecklas fritt efter naturligt förekommande processer och successioner.

Åtgärder

Inga åtgärder förutom uppföljning.

Skötselområde 7

Friluftsliv

Övergripande mål

Området omfattar hela reservatet

Målet är uppfyllt när:

- Informationstavlor är uppsatta och att aktuell information finns på Internet (www.y.lst.se).
- Välutmärkta stigar med informationsskyltar som visar på typiska miljöer och ökar kunskapen och förståelsen för utförda avverkningar och bränningar.
- Parkeringsplats finns iordningställd.
- En rastplats med vindskydd finns iordningställd.

Åtgärder

- Information på hemsida.
- Informationstavlor.
3 informationstavlor sätts upp i reservatet. Förslag på deras läge framgår av skötselkartan.
- Rastplats.
En rastplats med vindskydd ställs i ordning. Läge framgår av skötselkarta.
- Stigdragning.
En centralt belägen stig skall ställas i ordning. Dessutom finns förslag på mindre slingor som informerar om brandfält.
- Parkeringsplats.
En parkeringsplats ställs i ordning. Förslag på läge framgår av skötselkartan.
- Kolbottnar och kojruiner
Kolbottnar inom reservatet skall hållas öppna och ren från träd och buskar. Kojruiner skall hållas fria från vegetation och i möjligaste mån även för kraftig beskuggning, de skall även skyddas vid naturvårdsbränningar.

■ Vägar inom reservatet

De vägar som ligger inom reservatsgränsen kommer att vara låsta med vägbom mellan 31 oktober - 30 april. Tiden kan dock förlängas, beroende på vädersituation, framförallt snösmältningen.

■ Vägvisning

Vägvisning till reservatet sker från väg 83 i Östavall

Inga sopbehållare kommer att sättas ut i reservatet utan besökare uppmanas att ta med sig sitt avfall.

Sammanfattning och prioritering av åtgärder

prio	Åtgärd	Skötsel- omr	Start	Intervall	Finansiering
		3			reservatsanslag
1	Sanering av contorta.	5	2009	engångsåtgärd	reservatsanslag
1	Naturvårdsbränning.	1	2008	Vid behov	reservatsanslag
1	Information på hemsida.	7	2008	engångsåtgärd	reservatsanslag
1	Informationstavlor.	7	2008	engångsåtgärd	reservatsanslag
1	Naturvårdsbränning.	2	2008	Vid behov	reservatsanslag
1	Naturvårdsbränning	4	2008	vid behov	reservatsanslag
1	Selektiv plockhuggning av barrträd	1	2008	engångsåtgärd	reservatsanslag
2	Uttag av grenar och toppar.	1	2008	engångsåtgärd	reservatsanslag
2	Stängsling.	4	2009	vid behov	reservatsanslag
2	Naturvårdsbränning	5	2010	vid behov	reservatsanslag
2	Rastplats.	7	2009	engångsåtgärd	reservatsanslag
2	Vägvisning	7	2009	engångsåtgärd	reservatsanslag
2	Vägar inom reservatet	7			reservatsanslag
2	Kolbottnar och kojruiner	7			reservatsanslag
2	Parkeringsplats.	7	2008	engångsåtgärd	reservatsanslag
2	Stigdragning.	7	2009	engångsåtgärd	reservatsanslag
2	Särskilda lövträdsgynnande åtgärd	4	2008	vid behov	reservatsanslag

Uppföljning

Uppföljning av reservatets syfte och gynnsam bevarandestatus för miljöer och arter är en prioriterad uppgift för reservatsförvaltningen, förutom de åtgärder som anges ovan. Fotopunkter bör läggas ut på varje bränningsområde och fotograferas såväl före som efter naturvårdsbränningen (strax efter såväl som vid flera senare tillfällen) för att bli se förändringar i struktur och trädslagsammansättning. Inventeringar av i första hand brandgynnade organismer (insekter) bör också genomföras för att följa upp skötselåtgärdernas verkan. Även inventeringar av vedlevande organismer (svampar, insekter) bör genomföras med ca 10 års mellanrum.

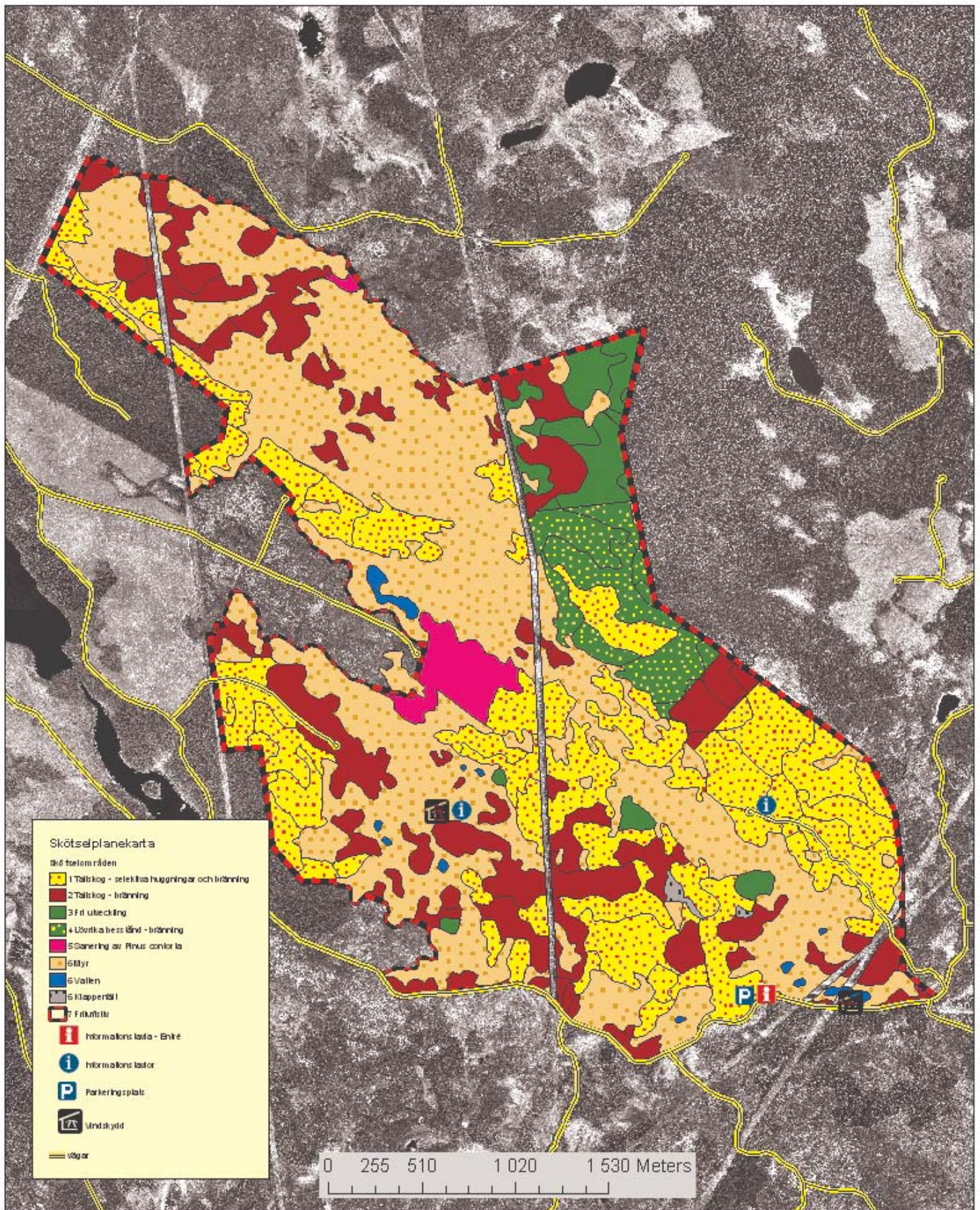
Sammanfattning av uppföljning

Skötsel- omr	Kvalitetsmål	Start	Intervall
1	Stamantalet har reducerats ned under 400 härskande träd per hektar.	2008	vid behov
1	Minst 10 % av träden i de brända bestånden skadas (bildar brandljud).	2008	vid behov
1	Påverkan skett på humusskiktet .	2008	löpandet tillsyn
1	Minst 50 hektar har naturvårdsbränts innan 2020.	2008	vid behov
2	Minst 50 hektar har naturvårdsbränts innan 2020.	2008	vid behov
2	Stamantalet har reducerats ned under 400 härskande träd per hektar.	2008	vid behov
2	Minst 10 % av träden i de brända bestånden skadas (bildar brandljud).	2008	vid behov
2	Påverkan skett på humusskiktet .	2008	vid behov
4	Minst 10 % av träden i de brända bestånden skadas.	2008	vid behov
4	Påverkan skett på humusskiktet .	2008	vid behov
4	Minst 25 hektar har naturvårdsbränts innan 2020.	2008	vid behov
5	Samtliga bestånd med Pinus contorta har sanerats och att ingen spontan föryngring har skett.		
5	Påverkan på humusskiktet.		
5	All mark som varit bevuxen med Pinus contorta har naturvårdsbränts.	2009	vid behov
6	Myrarna, sjöarna och, de inom reservatet belägna, klapperfälten utvecklas fritt efter naturligt förekommande processer och successioner.		
7	En rastplats med vindskydd finns iordningställd.		
7	Informationstavlor är uppsatta och att aktuell information finns på Internet (www.y.lst.se).	2008	
7	Välutmärkta stigar med informationsskyltar som visar på typiska miljöer och ökar kunskapen och förståelsen för utförda avverkningar och bränningar.	2009	
7	Parkeringsplats finns iordningställd.	2008	

Skötselkarta

Naturresevatet Stormyran-Lommyran

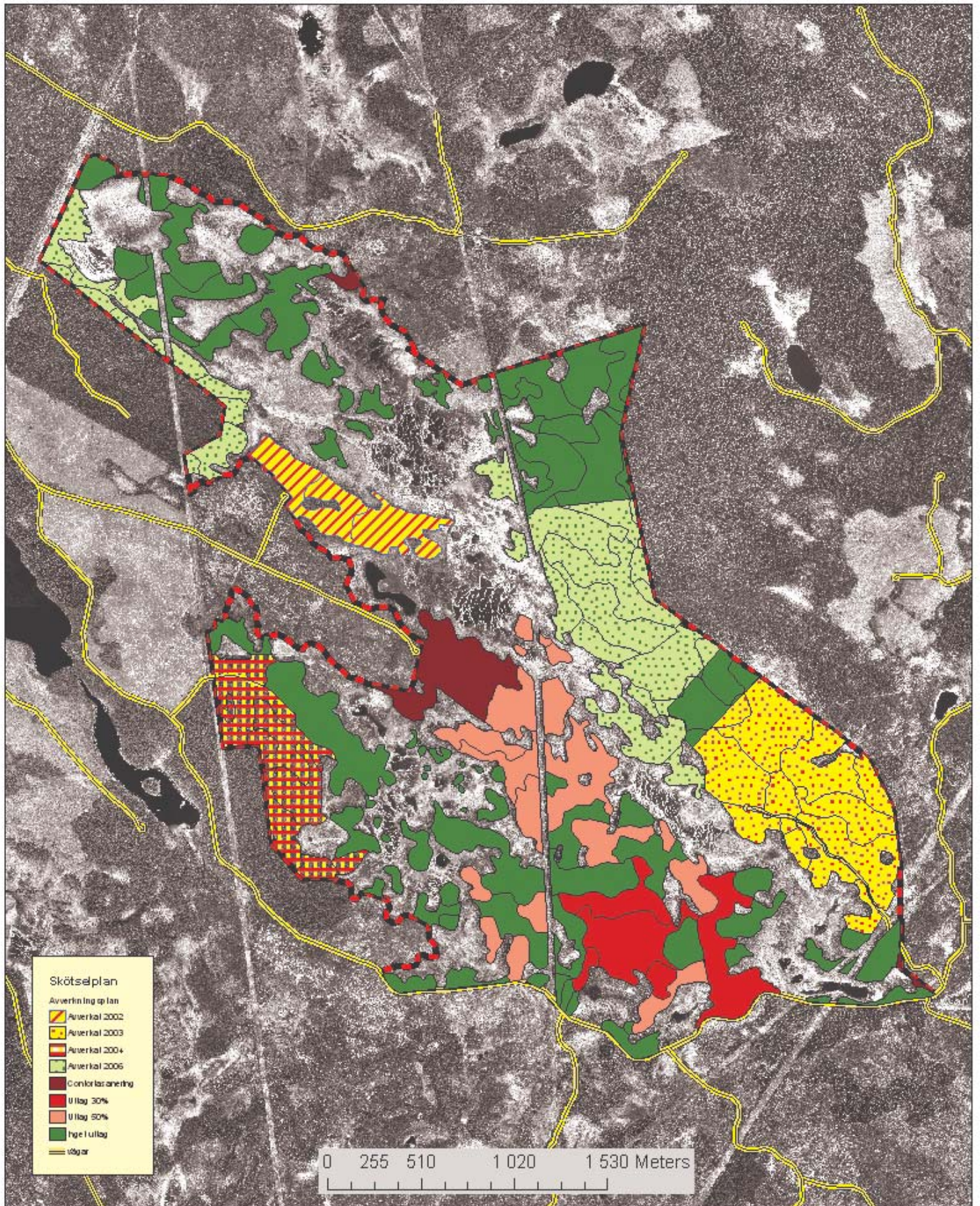
Dnr: 511-4443-02



Karta avverkningar

Naturresevatet Stormyran-Lommyran

Dnr: 511-4443-02



Karta naturvårdsbränningar Naturreservatet Stormyran-Lommyran

Dnr: 511-4443-02

