

Enligt sändlista

## BILDANDE AV *Åttjärnsbodarnas naturreservat*

Objektnummer	2013014
Län	Västernorrland
Kommun	Örnsköldsvik
Socken	Skorped
Fastighet	Önskan 1:21 Önskan 1:22
Markägare	Staten genom naturvårdsverket
Förvaltare	Länsstyrelsen
Lägesbeskrivning	Cirka 11 km NV om Skorped
Mittpunkt	x: 1595748 y: 7039254 (Rikets nät)
Areal [hektar]	53,2
Prod skogsmark [ha]	50,5
Natura 2000	SE0710183
Naturtyper [ha]	Granskog 41 Tallskog 9,5 Myr 2,7

### LÄNSSTYRELSENS BESLUT

Med stöd av 7 kap 4 § miljöbalken (1998:808) förklarar länsstyrelsen det område som utmärkts på bifogad karta, bilaga 1, som naturreservat.

För att trygga ändamålet med naturreservatet förordnar länsstyrelsen i enlighet med 7 kap, 5, 6 och 30 §§ miljöbalken samt 3 och 22 §§ förordningen om områdesskydd enligt miljöbalken mm (1998:1252), att de föreskrifter samt skötsel- och förvaltningsbestämmelser som framgår av detta beslut skall gälla beträffande naturreservatet.

Föreskrifterna enligt 7 kap 30 § miljöbalken gäller från den 28 maj 2009 även om de överklagas.

I enlighet med 2 § förordning om områdesskydd enligt miljöbalken mm, ansvarar länsstyrelsen för förvaltningen av reservatet

Med stöd av 3 § förordning om områdesskydd enligt miljöbalken mm beslutar länsstyrelsen att fastställa bifogad skötselplan.

## SYFTE

Syftet med reservatet är att skydda ett variationsrikt och för den biologiska mångfalden mycket värdefullt område med urskogsprägel. Syftet är även att bevara en fåbodemiljö, med byggnader och vall, som är representativ för denna del av länet.

Skogen skall i huvudsak få utvecklas fritt efter naturligt förekommande processer. Byggnaderna vid fåbodvallen skall underhållas och restaureras på ett sådant sätt att deras kulturhistoriska värde upprätthålls. Vallen skall hävdas.

Inom ramen för ovan nämnda syften, skall allmänheten ges möjlighet till att uppleva reservatets natur- och kulturvärden.

## RESERVATSFÖRESKRIFTER

A. Föreskrifter enligt 7 kap 5 § miljöbalken om inskränkningar i rätten att använda mark- och vattenområden.

Utöver vad som för övrigt gäller är det förbjudet att:

- 1 bedriva täkt, anordna upplag, borra, spränga, schakta, gräva, muddra, utfylla, tippa eller på annat sätt skada mark och block.
- 2 dika, dikesrensa eller dämna.
- 3 anlägga luft- eller markledning, stängsel eller hägnad.
- 4 anlägga väg, stig eller spång.
- 5 på Önskan 1:21 avverka, fälla eller skada växande eller döda träd, upparbeta vindfällan eller utföra annan skogsvårdsåtgärd. Förbudet gäller ej avverkning av träd som riskerar att falla över eller på annat sätt hotar byggnaderna på Önskan 1:22. Undantaget är även avverkning av enstaka träd för att upprätthålla en öppen beståndsstruktur i anslutning till Åttjärnsbodarna. Träd som fälls får upparbetas.
- 6 sprida kemiska eller biologiska bekämpningsmedel, kalk eller gödselmedel.
- 7 inplantera djur, växter eller andra organismer.
- 8 framföra motordrivet fordon. Följande är undantaget förbudet: Skoterkörning på snötäckt mark närmaste väg mellan sjön Åttjärnen och Åttjärnsbodarna. Skoterkörning på snötäckt mark i samband med renskötsel. Uttransport av skjutna älg eller björn. Materialtransport till Önskan 1:22 i samband med reservatsförvaltning. Vid framförande av motordrivet fordon, i samband med nämnda undantag till förbudet, skall risken för skador på mark och vegetation minimeras.
- 9 uppföra nya jaktorn.

- 10 uppföra byggnad eller annan anläggning.
- 11 riva eller flytta byggnader.
- 12 förändra byggnaderna med nya tillägg, byggnadsmaterial, färg eller metoder som påverkar deras kulturhistoriska värde på ett negativt sätt.

B. Föreskrifter om förpliktelser för ägare och innehavare av särskild rätt att tåla intrång enligt 7 kap 6 § miljöbalken.

Markägare och innehavare av särskild rätt förpliktigas tåla att följande åtgärder vidtas för att tillgodose ändamålet med reservatet:

- 1 upphuggning och markering av reservatsgränsen.
- 2 uppsättning av informationstavlor.
- 3 anläggning och underhåll av stigar.
- 4 undersökningar av mark, vatten, vegetation och djurliv.
- 5 underhåll av byggnader.
- 6 årlig slåtter i anslutning till Åttjärnsbodarna.
- 7 avverkning av träd i anslutning till Åttjärnsbodarna.
- 8 bete i anslutning till Åttjärnsbodarna.

C. Föreskrifter enligt 7 kap 30 § miljöbalken om rätten att färdas och vistas inom reservatet samt om ordningen i övrigt inom reservatet.

Utöver vad som för övrigt gäller är det förbjudet att:

- 1 fälla eller på annat sätt skada levande eller döda stående och omkullfallna träd och buskar.
- 2 insamla mossor, svampar eller lavar med undantag för plockning av matsvamp för husbehov.
- 3 genom grävning eller på annat sätt skada mark och block.
- 4 insamla eller föra bort ryggradslösa djur.
- 5 framföra motordrivet fordon. Förbudet gäller ej skoterkörning på snötäckt mark närmaste väg mellan sjön Åttjärnen och fåbodstället.
- 6 utföra vetenskapliga undersökningar som innebär markering av provytor eller annan åverkan inom reservatet utan länsstyrelsens tillstånd.
- 7 på Önskan 1:22 (Åttjärnsbodarna) elda annat än på anvisad plats. I övriga delar av naturreservatet är eldning tillåten.

Föreskrifterna skall inte utgöra hinder för de åtgärder som nämns ovan under B och som preciseras i fastställd skötselplan.

Föreskrifterna under C gäller även fastighetsägare och innehavare av särskild rätt till fastighet när de inte nyttjar sin rätt att bruka fastigheten.

## SKÅLEN FÖR BESLUT

### Områdesbeskrivning

Åttjärnsbodarnas naturreservat är beläget i en nordostsluttning, 210-320 meter över havet, med sjön Åttjärnen i sydväst och Åttjärnbäcken som rinner utmed reservatets sydostgräns. Reservatet omfattar dels ett cirka 50 hektar stort skogsområde med höga naturvärden och dels Åttjärnsbodarnas fäbodställe som var i drift fram till slutet av 1940-talet.

Fäbodplatsen utgörs av åtta hus i omålat timmer: Två vinkelställda dubbelstugor, ett stall och en rad av fem fähus. Med undantag för den ena dubbelstugan har samtliga byggnader i modern tid givits tak av korrugerad plåt. Mellan och runt byggnaderna finns en liten vall som inte har hävdats på flera år och som följaktligen håller på att slya igen. Vid inventering 2007 påträffades enstaka rester av ängsfloran med arter som stagg, nattviol och ängsskallra (se bilaga 4). Utöver byggnaderna och vällen i sig finns kulturlämningar i form av gärdesgård, två kokställen framför fäbodarna, gödselgropar bakom fähusen med mera. Till vällen leder en gammal fäbodstig från Önskan, den by som använde fäbodarna. Fäbodinventeringen 1999 konstaterade att Åttjärnsbodarnas kulturhistoriska värde är högt då de är relativt välbevarade och representativa för denna del av länet.

Högsta kustlinjen påträffas här cirka 270 meter över nuvarande havsnivå och skär således tvärs igenom området. De högre belägna delarna domineras av sandig moig morän, medan det längre ner i sluttningen, nedanför högsta kustlinjen, finns sandiga moiga sedimentavlagringar i vilka bäckar (däribland Åttjärnbäcken) har eroderat ned och bildat flera djupa raviner. Ravinerna går samman i områdets nordöstra del och bäckarna ansluter nedströms till Önskaån som i sin tur rinner ut i Nätraån. Berggrunden består av ådergnejsomvandlad sedimentgnejs av gråvackeursprung.

I området närmast Åttjärnsbodarna är skogen, som resultat av ett milt skogsbruk och skogsbyte, gles och ljus med ett påtagligt lövinslag av främst vårtbjörk och asp. Nordostsluttningens övre del utgörs av luckig blandskog med gran, tall, björk, sälg och grova aspar. Det finns en del gamla avverkningsspår, vanligen i form av mossbevuxna tallstubbar. Spår av skogseld påträffas men den rikliga förekomsten av gran-, björk- och asplågor i alla nedbrytningsstadier vittnar om att det var länge sedan det brann. I sluttningen står tall och gran som överlevt såväl bränder som avverkningsverkningar och som idag är nära 400 år gamla. Dessa gamla träd utgör tillsammans med mångfalden av död ved substrat för annars sällsynta vedsvampar och lavar som här finns i riklig mängd (se bilaga 5).

I systemet med bäckraviner i nordost domineras skogen av gran och björk med inslag av gråal, sälg och grov asp. Nere i ravinerna och på dess sidor är skogen gammal efter att under lång tid ha fått stå mer eller mindre orörd av människan och branden. Det råder en hög och jämn luftfuktighet och platsen är gynnsam för uttorkningskänsliga djur och växter (se bilaga 5). Tidens gång i kombination med de branta och lösa ravinsidorna har dessutom inneburit att rikligt med substrat i form av stående och omkullfallna, döda träd har bildats. Uppe på åsarna som skiljer ravinerna åt finns tallskog som i begränsad omfattning har påverkats av skogsbruk.

Vid tidpunkten för bildandet av naturreservatet förekommer att allmänheten besöker fäbodstället, dock ej särskilt ofta. Övriga delar besöks i mycket ringa omfattning.

## Natura 2000

Området är utpekad att ingå i Natura 2000-nätverket enligt art och habitatdirektivet mot bakgrund av att det hyser naturtyper som ingår i direktivet. I området finns den av kommissionen prioriterade naturtypen Västlig taiga vilket är det främsta motivet för utpekandet. En särskild bevarandeplan finns för Natura 2000-området.

Framtida verksamheter i anslutning till reservatet som på ett betydande sätt kan påverka miljön i Natura 2000-området, kräver tillstånd. Detta regleras dock ej av föreskrifterna för reservatet, utan av annan lagstiftning (miljöbalken 7 kap 28 § m fl).

I naturreservatet ingår följande naturtyper enligt art- och habitatdirektivet, areal i ha (\*=prioriterad art eller naturtyp):

7140	Öppna svagt välvda mossar, fattiga och intermediära kärr och gungflyn	1 ha
9010	*Västlig taiga	38,5 ha
91D0	*Skogbevuxen myr	0,5 ha

## Ärendets beredning

Genom Naturskyddsföreningens skogsgrupp Steget före, i Örnsköldsviks kommun, uppmärksammades länsstyrelsen 1995 på områdets höga skogliga naturvärden. Under 1996 lät länsstyrelsen utföra en översiktlig inventering av 13 byar i västra Skorpedes socken, i syfte att finna liknande skogsområden. Inget område med högre naturvärde påträffades. Under sommaren 1997 detaljinventerades skogen runt Åttjärnsbodarna på framförallt lavar och vedsvampar. Inte mindre än 20 olika rödlistade arter noterades (se bilaga 4).

Åttjärnsbodarna ingick i den fäbodinventering som genomfördes i länet 1999. Där konstaterades att det kulturhistoriska värdet var högt på grund av relativt hög grad av autenticitet samt för att dubbelstugorna och fähusen på rad ansågs vara representativa för denna del av landskapet. För bevarande av värdena föreslogs smärre restaureringar och lagningar, träd- och slyröjning runt byggnaderna samt årlig hävd av vällen.

I december 1995 anmäldes delar av området för slutavverkning. För att trygga områdets naturvärden under tiden fram till ett bildande av naturreservat, beslutade länsstyrelsen, i november 1997, med stöd av 11 § naturvårdslagen (1964:822), om interimistiskt förbud att utan länsstyrelsen tillstånd vidta någon form av skogsbruksåtgärd inom det planerade naturreservatet. Markägarna begärde, i december samma år, dispens från det interimistiska beslutet, en begäran som länsstyrelsen avslog i januari 1998.

I september 1999 förvärvades skogsmarken (nuvarande Önskan 1:21) av staten genom naturvårdsfonden. Fäbodstället (Önskan 1:22 inklusive byggnaderna) förvärvades av staten 2008.

I Örnsköldsviks kommuns översiktsplan, antagen 2007-09-24, anges att området utgör ett ekologiskt känsligt område som enligt miljöbalken 3 kap 3 § så långt som möjligt skall skyddas mot åtgärder som kan skada miljön. Några motstående intressen finns ej redovisade i planen.

Reservatsområdet finns registrerat som ett naturvårdsobjekt (84426) vid länsstyrelsen. 2002 godkändes området som förslag till det europeiska nätverket för skyddade områden, Natura 2000. I januari 2006 fastställdes en bevarandeplan för Natura 2000-området.

Inför remissbehandlingen har, i enlighet med Sveriges geologiska undersöknings skrivelse från mars 2005 (01-266/2005), information hämtats från digitalt underlagsmaterial från mineralrättsregistret. Därvid har inga motstående intressen eller andra försvårande omständigheter påträffats.

Vid remissbehandlingen har yttrande inkommit från Skogsstyrelsen Norra Västernorrlands distrikt, som tillstyrker reservatets bildande.

### **Länsstyrelsens bedömning**

Natur- och kulturvärdena vid Åttjärnsbodarna är oförenliga med fysisk exploatering och skogsbruk. Genom naturreservatsbildning undanröjs dessa hot och förutsättningarna för bevarande av områdets natur- och kulturvärden förbättras. Bildandet av ett naturreservat innebär även att områdets höga upplevelsevärden långsiktigt säkras och blir mer tillgängliga för allmänheten.

Länsstyrelsen konstaterar att området signifikant bidrar till uppfyllandet av miljömålet "Levande skogar". Området passar väl in i länsstyrelsens och skogsstyrelsens strategi för formellt skydd av skog från december 2005, där denna typ av artrika naturskogsmiljöer med mycket höga värden på beståndsnivå pekas ut som prioriterade.

Beslutet att göra området till naturreservat och genom detta skydda och informera allmänheten om fäboden ligger också helt i linje med länets kulturarvsprogram "Kulturarv nu", antaget av länsstyrelsen och läns museet 2006. Ett av programmets fyra övergripande mål är att verka för att göra kulturarvet tillgängligt för alla och att främja olika berättelser och tolkningar av historien. Bevarandet av Åttjärnsbodarna är en viktig del i detta arbete.

Länsstyrelsen bedömer att ett naturreservat i det aktuella området är förenligt med kommunens översiktsplan och med hushållningsbestämmelserna i 3 och 4 kap miljöbalken.

Länsstyrelsen finner vid en vägning mellan enskilda och allmänna intressen i enlighet med 7 kap. 25 § miljöbalken att det för att skydda och bevara ovanstående natur- och kulturvärden finns skäl att besluta om att bilda ett naturreservat i området samt att förordna om föreskrifter för att skydda området samt att fastställa en skötselplan. För att uppnå det starka skydd som behövs för områdets natur- och kulturvärden bör föreskrifterna bland annat omfatta förbud mot såväl exploateringsföretag som skogsbruk.

### **HUR MAN ÖVERKLAGAR**

Den som vill klaga över detta beslut skall skriva till Regeringen, men skicka eller lämna skrivelsen till länsstyrelsen, postadress: Länsstyrelsen, Avdelningen för Miljö och Natur, 871 86 HÄRNÖSAND.

Skrivelsen skall ha kommit in inom tre veckor från den dag klaganden fick del av beslutet. I

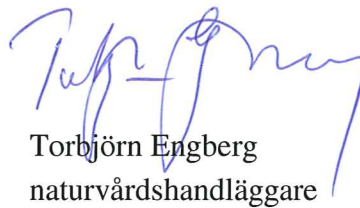
skrivelsen skall anges vilket beslut som överklagas och den ändring som begärs. Skriv namn, adress, telefonnummer och ärendets nummer. Om ytterligare upplysningar önskas, kontakta Torbjörn Engberg telefon 0611-34 92 68, torbjorn.engberg@lansstyrelsen.se.

Beslutet skall kungöras i länets författningssamling samt i Tidningen Ångermanland och Örnsköldsviks allehanda. Den dag kungörelsen varit införd i ortstidning anses berörda ha fått del av beslutet

I den slutliga handläggningen av detta ärende har även deltagit Alexandra Wiklund, länsjurist, Magnus Agnemo, samhällsplanerare, Julia Cronqvist, antikvarie, Britt Marie Lindström, chef sektionen för skydd och skötsel samt Anna Otmalm, chef avdelningen för Miljö och Natur.



Bo Källstrand  
landshövding



Torbjörn Engberg  
naturvårdshandläggare

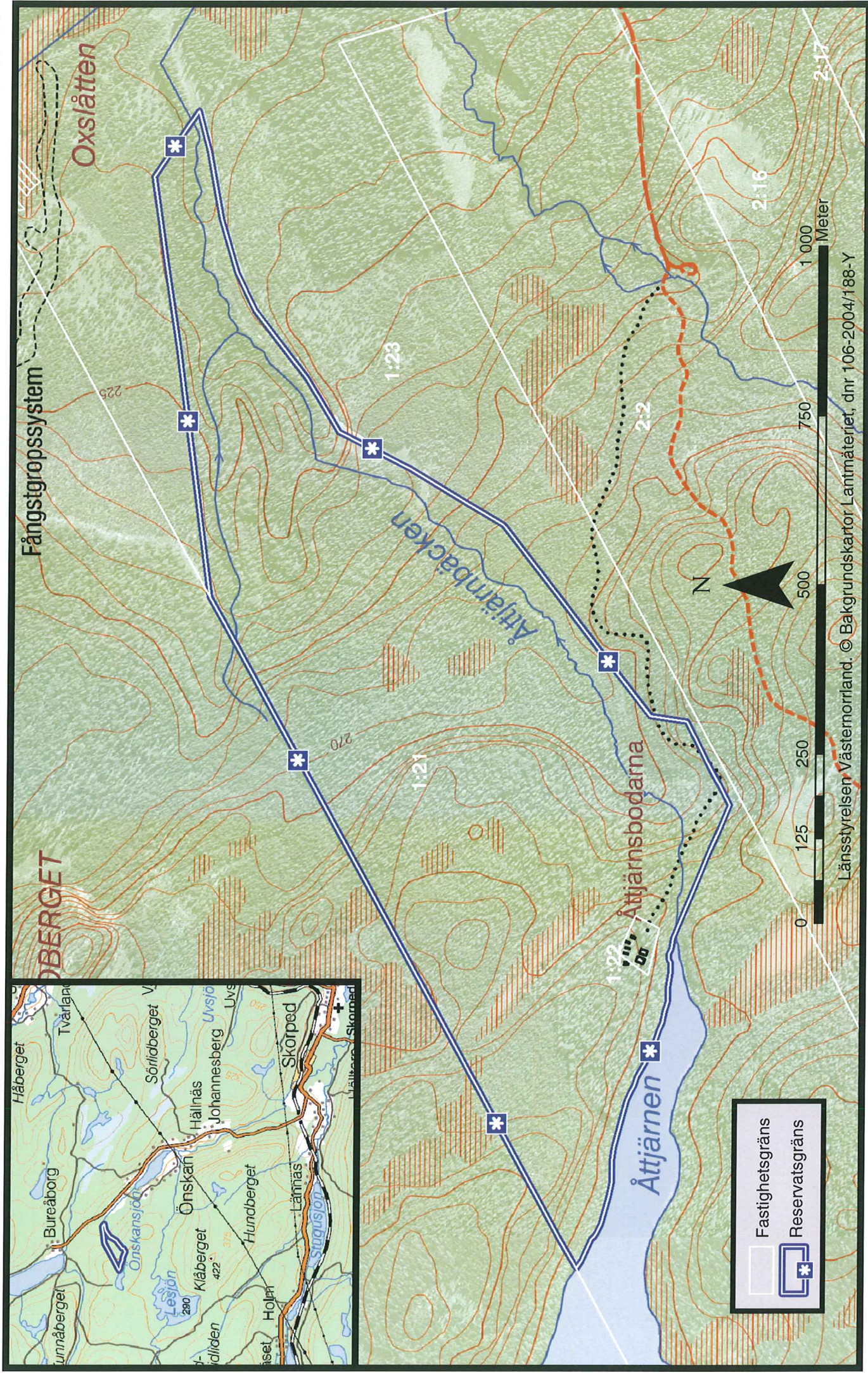
#### **Bilagor**

- 1 Beslutskarta
- 2 Sändlista
- 3 Skötselplan
- 4 Skogsinventering svampar/lavar, M. Johansson 1997
- 5 Fäbodinventering flora, J. Mascher, 2007



# Åttjärnsbodarnas naturreservat

BILAGA 1 - BESLUTSKARTA  
2009-05-25 Dnr: 511-9707-04





## **Skötselplan för Åttjärnsbodarnas naturreservat**

Denna skötselplan används lämpligast tillsammans med det beslut som utgör grunden för denna skötselplan. I beslutet återfinns viktig information såsom beslutsmening, syfte, föreskrifter och en sammanfattande beskrivning av området.

### **Gränser**

Reservatet ska märkas ut enligt svensk standard (SIS 03 15 22) genom målning på träd inom reservatet i gränsgatan och uppsättning av stolpar med reservatsbricka i gränsvinklar och där det är naturligt för besökare att korsa reservatsgränsen.

### **Brand**

Om brand uppkommer inom reservatet ska den bekämpas så snabbt som möjligt. All brandbekämpning ska ske med största hänsyn till mark, vegetation och vatten. Högsta prioritet är att undvika brand vid fäbodstället.

### **Servitut och samfälligheter**

På fastigheten Önskan 1:23 sträcker sig en väg, just söder om reservatsgränsen, från reservatets nordöstra del till allmän väg. Reservatsförvaltningen (eg. Önskan 1:21) har rätt att för utfart nyttja vägen, och tillhörande vägområde till en bredd av högst 12 meter. Reservatsförvaltningen har även rätt att anlägga, nyttja och underhålla parkeringsplatser för tre personbilar. Observera dock att denna skötselplan anger att ovan nämnda tillfartsväg och parkering inte ska nyttjas för reservatet. Se vidare under "Andra rättigheter" nedan.

Önskan 1:22 (Åttjärnsbodarna), i praktiken reservatsförvaltningen, har rätt att för materialtransporter, i kortaste och lämpligaste sträckning, använda fyrhjuling eller snöskoter mellan fastigheten och utfartsvägen.

### **Andra rättigheter**

Som framgår av skötselkartan ska besökare ledas in mot reservatet från öster. Reservatsförvaltaren ska teckna nyttjanderättsavtal eller liknande med berörda markägare för att säkra rätt till väg, parkering samt möjlighet att underhålla stig till reservatet.

### **Byggnader**

Naturreservatets byggnader ägs av staten. De ska enligt målen nedan bevaras som ett representativt exempel på en fäbodmiljö i länet. 2007 tog Länsmuseet Västernorrland, på uppdrag av länsstyrelsen, fram en vårdplan för Åttjärnsbodarna (B. Mascher, rapportnr

2007:23). Den beskriver behov av upprustning och underhåll samt ger rekommendationer för hur detta bör genomföras. Planen ska vara vägledande för reservatets förvaltare.

Samtliga byggnader ska hållas öppna. Den östra halvan av den östra dubbelstugan ska kunna fungera som raststuga för reservatets besökare.

## **Jakt**

I samband med köpet av fastigheten slöts ett avtal mellan staten och dåvarande markägarna, om nyttjanderätt till jakt efter älg. Detta avtal löper till 2009-06-30. Uppsägning för upphörande eller begäran om villkorsändring ska ske senast sex månader före upplåtelsetidens utgång. Om avtalet inte sägs upp i rätt tid förlängs det fem år på oförändrade villkor.

Av avtalet och föreskrifterna framgår att nya jaktorn inte får uppföras samt att siktgator inte får röjas. Uttransport av älgar med mindre banddriven älgdragare/4-hjuling ska göras så att risken för markskador minimeras.

## **Skoterkörning**

Det är tillåtet att på snötäckt mark köra skoter närmaste väg mellan sjön Åttjärnen och fäbodstället. I övriga delar av naturreservatet är skoterkörning förbjuden, undantaget i samband med renskötsel.

## **Natura 2000**

Delar av reservatet ingår i EU:s nätverk av skyddade områden, Natura 2000. För Natura 2000-området finns en bevarandeplan i vilken det anges vad som krävs för att upprätthålla gynnsam bevarandestatus för utpekade habitat och arter. Målen och åtgärderna i denna skötselplan är utformade för att överensstämma med de mål som finns i bevarandeplanen. Vissa mål i bevarandeplanen har dock av praktiska skäl ej införlivats i skötselplanen för reservatet.

## **Förvaltning och tillsyn**

Länsstyrelsen utser en praktiskt ansvarig för tillsyn av information samt efterlevnad av reservatsbestämmelser. Uppdraget regleras i avtal.

## **Skötselområden med bevarandemål och åtgärder**

Naturreservatet har indelats i tre stycken skötselområden. Skötselområde 1 omfattar skogsmarken, skötselområde 2 fäbodstället och dess närmaste omgivning och skötselområde 3 hela reservatet (se skötselkartan).

### **Skötselområde 1**

*Skogsmark och våtmarker*

#### Övergripande mål

Att låta skogsmiljöerna utvecklas fritt efter naturligt förekommande processer med de strukturer, såsom gamla träd och döda stående och liggande träd, som är kännetecknande för ett naturligt fungerande skogsekosystem.

*Målet är uppfyllt när:*

- arealen västlig taiga (N9010) uppgår till minst 38,5 ha

- arealen svagt välvda mossar mm (N7140) uppgår till minst 1 ha
- arealen skogbevuxen myr (N91D0) uppgår till minst 0,5 ha

### Åtgärder

Inga åtgärder förutom uppföljning.

## **Skötselområde 2**

### *Åttjärnsbodarna*

### Övergripande mål

Att bevara Åttjärnsbodarna som ett representativt exempel på en fåbodmiljö i länet.

*Målet är uppfyllt när:*

- Byggnaderna underhålls så att de bevaras i minst nuvarande skick.
- Vallen hävdas genom slåtter
- Ingen vegetation hotar byggnaderna

### Åtgärder

- Avverkning av träd  
Inom skötselområde 2 får träd fällas för att upprätthålla en öppen beståndsstruktur. De träd som är försvagade eller av annan anledning riskerar att falla och skada byggnaderna ska fällas. De fällda träden får upparbetas.
- Slåtter  
Vallen ska hävdas genom årlig slåtter, räfsning och borttagande av hö. Vid tidpunkten för inrättandet av reservatet har vallen delvis slyat igen varför hävden de första åren kommer att kräva röjsåg med klinga eller motsvarande.
- Upprustning/underhåll av byggnader  
Byggnaderna ska behålla samma utseende och konstruktion som tidigare och får inte förändras till sin karaktär, förvanskas med material eller nya tillägg som inte hör till det äldre byggnadsskicket. Vägledande för arbetet med upprustning och underhåll är den vårdplan som läns museet Västernorrland tagit fram (Mascher, rapportnr 2007:23). Östra delen av den östra dubbelstugan iordningsställs för att fungera som raststuga, se under Skötselområde 3 nedan.
- Bete  
Vid tidpunkten för inrättandet av reservatet finns inga planer på att återinföra bete i anslutning till fåbodarna. Skulle en sådan möjlighet uppkomma bör det dock välkomnas av reservatsförvaltningen.
- Ny gärdesgård  
Gärdesgården runt fåbodarna är i dåligt skick och bör ersättas av en ny.
- Upprustning av byggnad vid sjön  
Byggnaden som står nere vid sjön återställs till ett mer ursprungligt skick.



### Skötselområde 3

#### Friluftsliv

#### Övergripande mål

Målet är att fåbodvallen med dess byggnader ska vara tillgängliga för naturreservatets besökare. De som söker sig till reservatet ska få god information om reservatets naturvärden samt om kulturmiljön i anslutning till fåbodvallen.

*Målet är uppfyllt när:*

- Informationstavlor är uppsatta och aktuell information finns på länsstyrelsens hemsida
- Stigarna i och till reservatet är väl underhållna och enhetligt markerade
- Raststugan och rastplatsen vid fåbodstället är i gott skick
- Vägvisning finns till reservatet från allmän väg. Parkeringsplats är i gott skick.

#### Åtgärder

- Teckna avtal om stig, väg och P  
Nyttjanderättsavtal eller liknande ska tecknas med berörda markägare för att säkra rätt till väg, parkering, samt möjlighet att underhålla stig till reservatet.
- Raststuga  
Den östra delen av den östra dubbelstugan iordningställs för att fungera som raststuga. Det ska finnas sittplats, bord och säng. I eldstaden bör en kamin sättas in.
- Rastplats med eldstad  
Utomhus i anslutning till Åttjärnsbodarna placeras bänk, bord samt en eldstad med tillgång till ved.
- Information på hemsida  
En beskrivning av området läggs ut på länsstyrelsens hemsida.
- Stig  
En ny stigslinga anläggs som utgår från Åttjärnsbodarna och passerar systemet med bäckraviner i reservatets nordöstra del. Denna stig ska liksom den befintliga stigen mellan parkeringen och naturreservatet markeras och underhållas. Stigarna finns markerade på skötselkartan.
- Parkeringsplats  
En parkeringsplats anläggs vid vändplanen en kilometer rakt öster om Åttjärnsbodarna (se skötselkartan).
- Vägvisning  
Vägvisning ska ske på två platser. Dels vid avtaget från allmän väg strax norr om Önskansjön och dels vid avtaget in på skogsbilvägen knappt 1,5 km före parkeringen.
- Informationstavlor  
Två informationstavlor som ger information om naturreservatets natur- och kulturvärden sätts upp. En vid parkeringen och en vid fåbodstället.

## Sammanfattning och prioritering av åtgärder

Prio	Åtgärd	Skötsel- omr	Start	Intervall	Finansiering
1	Teckna avtal om stig, väg och P	3	2009	engångsåtgärd	reservatsanslag
1	Raststuga	3	2010	engångsåtgärd	reservatsanslag
1	Rastplats med eldstad	3	2010	engångsåtgärd	reservatsanslag
1	Information på hemsida	3	2009	engångsåtgärd	reservatsanslag
1	Stig	3	2010	engångsåtgärd	reservatsanslag
1	Parkeringsplats	3	2010	engångsåtgärd	reservatsanslag
1	Vägvisning	3	2010	engångsåtgärd	reservatsanslag
1	Informationstavlor	3	2010	engångsåtgärd	reservatsanslag
1	Avverkning av träd	2	2009	vart 3:e år	reservatsanslag
1	Slätter	2	2009	årligen	reservatsanslag
1	Upprustning/underhåll av byggnader	2	2010	vid behov	reservatsanslag
3	Bete	2			reservatsanslag
3	Ny gärdesgård	2			reservatsanslag
3	Upprustning av byggnad vid sjön	2			reservatsanslag

## Uppföljning

Uppföljning av reservatets syfte och gynnsam bevarandestatus för miljöer och arter är en prioriterad uppgift för reservatsförvaltningen, förutom de åtgärder som anges ovan. Inventering av kärlväxter i anslutning till fåbodstället samt arter knutna till gammal skog i övriga reservatet, bör genomföras ungefär var tionde år.

## Sammanfattning av uppföljning

Skötsel- omr	Kvalitetsmål	Intervall
1	arealen skogbevuxen myr (N91D0) uppgår till minst 0,5 ha	vid indikation på ändring
1	arealen svagt välvda mossar mm (N7140) uppgår till minst 1 ha	vid indikation på ändring
1	arealen västlig taiga (N9010) uppgår till minst 38,5 ha	vid indikation på ändring
2	Ingen vegetation hotar byggnaderna	årligen
2	Vallen hävdas genom slätter	årligen
2	Byggnaderna underhålls så att de bevaras i minst nuvarande skick.	årligen
3	Vägvisning finns till reservatet från allmän väg. Parkeringsplats är i gott skick.	årligen
3	Raststugan och rastplatsen vid fåbodstället är i gott skick	årligen
3	Stigarna i och till reservatet är väl underhållna och enhetligt markerade	årligen

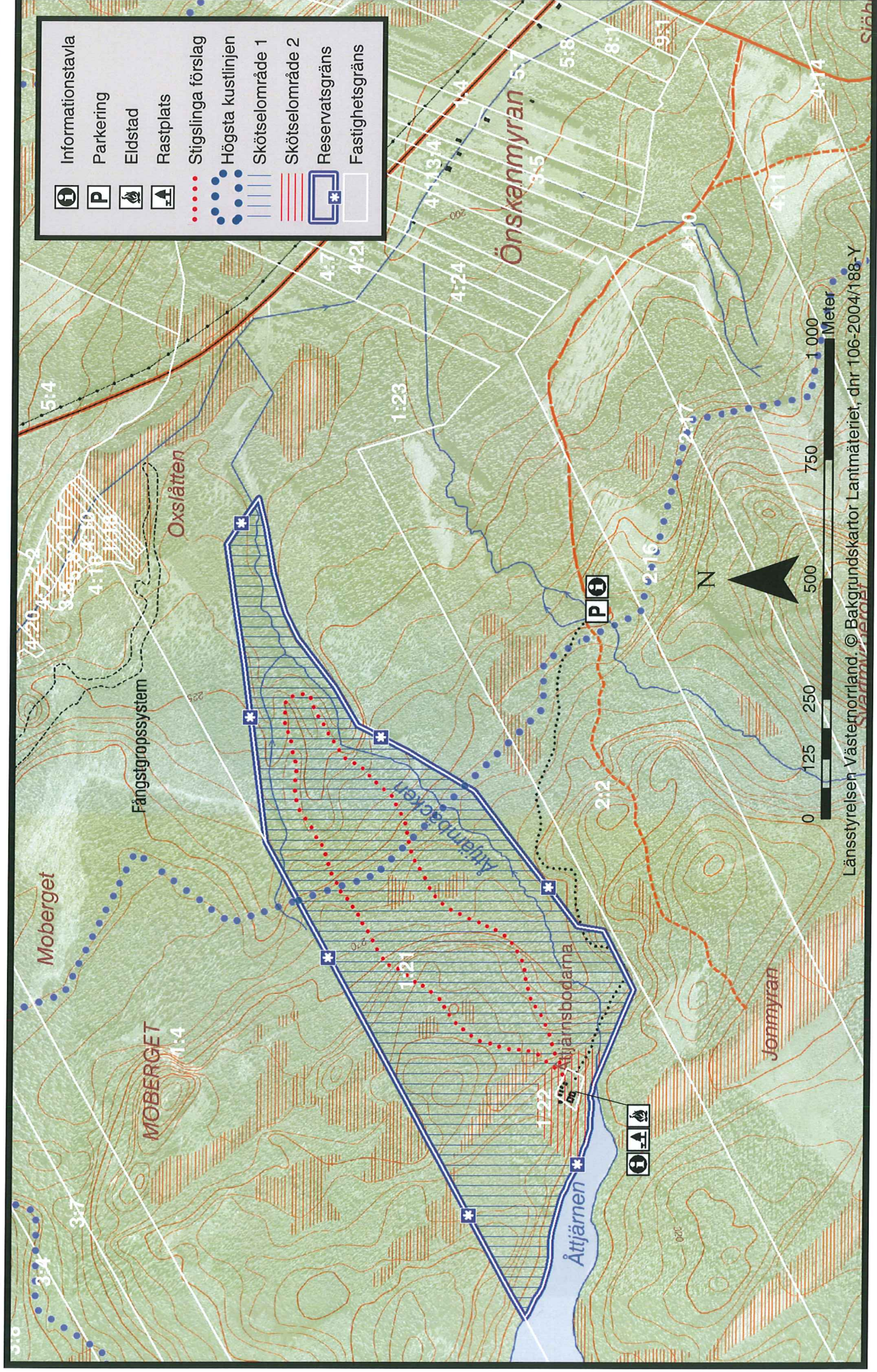
3 Informationstavlor är uppsatta och aktuell  
information finns på länsstyrelsens hemsida

årligen



# Åttjärnsbodarnas naturreservat

SKÖTSELKARTA  
2009-05-25 Dnr: 511-9707-04







## Fäbodinventering flora, Åttjärns fäbodar, Skorped sn. 8.8.2007. -- Jan W. Mascher

Husen och bodarna omgärdade av ett delvis nedrasat staket som på ömse sidor sträckte sig ned till sjön. En påbörjad bod i nedre östra delen av området. Höga träd, granar, tallar, rönnar, björkar, aspar och sälg, växte på fäbodtomten som därför var skuggig. En kraftig igenväxning försiggick på vallen mellan husen och bodarna med talrika unga rönnar, aspar, björkar, granar osv. Örtfloran hårt trängd av risvegetation, många av i synnerhet de införda arterna förekom endast i mycket små populationer. Om dessa skall överleva erfordras en snar uppröjning. Framför de två husen ett plan där kokgroparna var belägna, sedan vidtog en brant slänt ner mot sjön. Daggkåporna som föreföll mycket varierade var delvis få och överblommade varför bestämmningarna delvis är osäkra. 53 arter noterades i fäbodmiljön, sjöstrandens arter undantagna.

Nere vid stranden låg en till dels övertorvad enkel båt av typen eka.

Träd o. buskar. (S) = endast vid sjöstranden.

*Pinus sylvestris*, tall.

*Picea abies*, gran.

*Sorbus aucuparia*, rönn.

*Alnus incana*, gråal. (S)

*Populus tremula*, asp.

*Betula pendula*, vårtbjörk.

*Betula pubescens*, glasbjörk. (S)

*Salix caprea*, sälg.

*Salix myrsinifolia*, svartvide. (S)

*Salix lapponum*, lappvide. (S)

*Juniperus communis*, en.

(11) - (7) alla – sjöstrand undantagen

### Örter

1. I och omkring kokgroparna framför (mot sjön) husen utom där annat anges.

*Lycopodium clavatum*, mattlummer.

*Luzula pilosa*, vårfryle.

*Maianthemum bifolium*, ekorrbar.

*Agrostis capillaris*, rödven.

*Deschampsia flexuosa*, kruståtel, slänten framför.

*Deschampsia cespitosa*, tuvtåtel, närmare husen.

*Poa pratensis*, ängsgröe.

*Festuca pratensis*, ängssvingel.

*Nardus stricta*, stagg, några få ex framför husen.

*Dactylorhiza maculata*, jungfru Marie nycklar, 1 ex SV husen.

*Platanthera bifolia*, nattviol. 1 ex. och några sterila SV om husen.

*Alchemilla filicaulis*, späddaggkåpa.

*Fragaria vesca*, smultron.

*Vicia cracca*, kråkvicker.

*Trifolium album*, vitklöver.

*Trifolium pratense*, rödklöver.

*Geranium sylvaticum*, midsommarblomster.

*Epilobium angustifolium*, mjölkört.



- Orthilia secunda*, björkpyrola. (19)  
*Vaccinium myrtillus*, blåbär.  
*Vaccinium vitis-idaea*, lingon.  
*Calluna vulgaris*, ljung, i slänten framför husen.  
*Trientalis europaea*, skogsstjärna.  
*Glechoma hederacea*, jordreva, två ex. mellan stenar i kokgrop.  
*Veronica officinalis*, ärenpris.  
*Veronica chamaedrys*, teveronika.  
*Melampyrum pratense*, ängskovall.  
*Melampyrum sylvaticum*, skogkovall.  
*Linnaea borealis*, linnea.  
*Leucanthemum vulgare*, prästkrage.  
*Solidago virgaurea*, gullris.  
*Taraxacum vulgare*, maskros.  
*Hieracium* grupp *Tridentata*, styvfibbla (?), 1 ex. (överblommat) SV husen. (14)

2. Mellan husen och bodarna. ( ) = art nämnd även i föreg. lista. Stark igenväxning, höga bestånd av ris, t.ex. blåbär, och få öppna ytor kvar.

- Gymnocarpium dryopteris*, ekbräken.  
 (Maidathemum bifolium, ekorrbar.)  
*Luzula multiflora* ssp. *frigida*, säterfryle.  
 (Luzula pilosa, vårfryle.)  
 (Agrostis capillaris, rödven.)  
 (Deschampsia cespitosa, tuvtåtel.)  
 (Festuca pratensis, ängssvingel.)  
*Carex pallescens*, blekstarr. Mycket fåtalig.  
 (Platanthera bifolia, nattviol.) 2 blommande ex, några sterila, österut närmare bodarna.  
 (Stellaria graminea, grässtjärnblomma.)  
*Ranunculus auricomus*, majsmörblomma.  
*Alchemilla murbeckiana*, njurdaggkåpa.  
*Alchemilla subglobosa*, valldaggkåpa. Bestämning, se ovan.  
*Alchemilla cymatophylla*, vågbladig daggkåpa. Bestämning, se ovan.  
*Potentilla erecta*, blodrot.  
 (Vicia cracca, kråkvicker.)  
 (Trifolium album, vitklöver.)  
 (Trifolium pratense, rödklöver.)  
 (Geranium sylvaticum, midsommarblomster.)  
 (Epilobium angustifolium, mjölkört.)  
*Anthriscum sylvestris*, hundloka.  
 (Orthilia secunda, björkpyrola.)  
 (Vaccinium myrtillus, blåbär.)  
 (Vaccinium vitis-idaea, lingon.)  
*Empetrum hermaphroditum*, kråkbär  
 (Trientalis europaea, skogsstjärna.)  
 (Veronica officinalis, ärenpris.)  
 (Veronica chamaedrys, teveronika).  
 (Melampyrum pratense, ängskovall.)  
*Rhinanthus minor*, ängsskallra, överblommat, osäkert om det varit *R. groenlandicus*.

- (*Linnaea borealis*, linnea.) (11)  
*Campanula rotundifolia*, liten blåklocka, Mycket sparsam bakom bodarna.  
*Achillea millefolium*, röllika.  
 (*Leucanthemum vulgare*, prästkrage.)  
 (*Solidago virgaurea*, gullris.)  
 (*Taraxacum vulgare*, maskros.) (2)

Vid sjöstranden träd, buskar och örter. Delvis sumpig strand beväxt med rödmossor. *Salix* och gråalar dominerar. ( ) Träd o. buskar noterade förut.

- Equisetum sylvaticum*, skogsfräken.  
 (*Betula pubescens*, glasbjörk.)  
 (*Salix lapponum*, lappvide.)  
 (*Salix myrsinifolia*, svartvide.)  
*Carex rostrata*, flaskstarr.  
*Carex filiformis*, trådstarr.  
*Carex echinata*, stjärnstarr.  
*Carex nigra*, hundstarr.  
 (*Alnus incana*, gråal.)  
*Calamagrostis purpurea*, brunrör.  
*Potentilla palustris*, kråklöver.  
*Rubus chamaemorus*, hjortron.  
*Menyanthes trifoliata*, vattenklöver.  
*Peucedanum palustre*, kärrsilja. (10)

4. Införda arter. Särskilt anm.-värd är *Glechoma hederacea*, jordreva. S:a 19 arter.

- Luzula multiflora* ssp. *frigida*, säterfryle  
*Poa pratensis*, ängsgröe  
*Festuca pratensis*, ängssvingel  
*Nardus stricta*, stagg  
*Carex pallescens*, blekstarr  
*Alchemilla filicaulis*, späddaggkåpa  
*Alchemilla murbeckiana*, njurdaggkåpa  
*Alchemilla subglobosa*, valldaggkåpa  
*Alchemilla cymatophylla*, vågbladig daggkåpa  
*Anthriscus sylvestris*, hundloka  
*Trifolium album*, vitklöver  
*Trifolium pratense*, rödklöver  
*Glechoma hederacea*, jordreva  
*Veronica officinalis*, ärenpris  
*Veronica chamaedrys*, teveronika  
*Rhinanthus minor*, ängskallra, överblommad, osäkert om det varit *R. groenlandicus*  
*Leucanthemum vulgare*, prästkrage  
*Taraxacum vulgare*, maskros  
*Hieracium vulgare*, grupp *Tridentata*, styvfibbla (19)







## Åttjärnbäcken

Inventerat och beskrivet 1997 av Magnus Johansson

Den gamla granskogen vid Åttjärnbäcken i Skorped socken är till stora delar urskogsartad. Den kan delas in i tre delar (se karta, bilaga 3):

1 En milt brukad, öppen och parkartad blandskog närmast Åttjärnsbodarna. Frisk mark med blåbär och mot bäcken ormbunkar och lågorter, lokalt högorter (torta). Beståndet innehåller gott om välväxt asp och vartbjörk stående i ljust läge, vilket är gynnsamt genom att den goda ljustillgången på sikt tillåter lövträden att bli riktigt gamla och utveckla ett rikt utbud av ekologiska nischer: bohål av hackspettar, innanrötade stammar med blottad ved och håligheter efter avfallna grenar, en grov bark med djupa springor skyddade mot uttorkning m m. De flesta lavar är förhållandevis ljuskrävande och trivs i öppna bestånd som detta. Här finns bland annat läderlappslav och aspgelélav. Beståndet har ett värde för växt- och djursamhällen knutna till gamla lövträd, vilka ofta saknas i rationellt skött skog. Det innehåller även en del murkna lågor av lövträd och gran, och på ett par ställen finns lyckade aspförnyngingar.

2 En luckig blandskog av gran, rikligt med grov asp och björk samt spridda gamla sälgar, med ett ställvis stort tallinslag. En cirka 50 meter bred zon närmast Åttjärnbäcken är fuktig-försumpad, med vitmossmattor i bottenskiktet. Brandspår finns i form av brända talltorrakor och brandljud på levande tallar, som lokalt kan ha åldrar av 200-250 år. Gamla mossiga tallstubbar är inte ovanliga, men fränsett det är beståndet kraftigt urskogsartat med mängder av björk- asp- och granlågor. Alla nedbrytningsstadier av björk och gran finns i rik mängd och ligger på såväl frisk som fuktig mark. Stående död ved i form av torrakor och högstubbar är också vanligt förekommande. Den här mångfalden av ved i olika förmultningsgrad gör att skogen vid Åttjärnbäcken erbjuder utomordentligt bra förhållanden för vedlevande organismer på lövträd och gran (insekter, svampar, lavar, levermossor). Delområde 2 innehåller blackticka, lappticka, stor aspticka och många andra arter som missgynnas av rationellt skogsbruk. Många förekommer i stor mängd (t ex gränsticka, rosenticka) vilket är utmärkande för områden som har fått stå orörda så länge att arterna har hunnit sprida sig till varje vrå av skogen. Inom delområde 2 finns även nordöstvända, beskuggade lodytor - ett viktigt substrat för stenboende växtsamhällen knutna till skuggiga skogsmiljöer. Området öster om småmyrarna är inte urskogsartat men innehåller fina partier gransumpskog med bland annat rödbrun blekspik, kornig nållav och brunpuddrad nållav, och har ganska gott om gamla tallar. I delområde 2 noterades spillkråka, en järpkull samt spår av tretåig hackspett.

3 Ravinsystemet, djupt nederoderat i mjåla, erbjuder unika betingelser för fuktälskande djur- och växtsamhällen. Det råder en mycket hög och jämn luftfuktighet nere i ravinerna. De utgör en oas för uttorkningskänsliga djur och växter (exempelvis landsnäckor, lavar och mossor), tillräckligt fuktiga även under kritiskt torra perioder som sommaren 1997. Här finns inga spår av brand och plockhuggning har bara skett mycket lokalt (se nedan). Skogen domineras av gran och björk, med inslag av gråal, asp och sälg. Uppe på åsarna som skiljer ravinerna åt finns även tall. Genom att ravinerna har varit skogtäckta under en lång tid så har de hunnit samla på sig sällsynta trädboende arter på gran och lövträd. De är dessutom starkt urskogsartade och har alla de värden knutna till död ved som delområde 2 har. Detta gäller även åsarnas krön, fränsett den bredaste åsen i norr som är något genomhuggen men ändå har kvar ett inslag av tallågor och relativt gamla tallar. Utmärkande för ravinerna är mängder av lågor i olika stadier av begraving i ett hav av vitmossa på dalbottnarna. Träden faller lätt omkull i den lösa jordmånen och flera av ravinerna är för tillfället relativt fattiga på gamla granar. Torrakor är vanliga men samlas aldrig i sådan mängd som i t ex höjdlägesskogar. Ravinen där Åttjärnbäcken rinner avviker något från de övriga. Den är i sin övre del örtrik och

småblockig med djupa håll mellan stenarna, och har på många håll ett stort inslag av gamla granar. Ravinsystemet innehåller trådbrosklav, norsk näverlav, gul dropplav, smalskaftslav, kvistspik, mörkhövdad spiklav, blackticka och många andra arter missgynnade av rationellt skogsbruk. Det är ett område med en mångfald av ved- och träsubstrat i exklusivt uttorkningsskyddat läge och med lång träd- och lågakontinuitet på såväl gran som lövträd. Förutsättningarna för en hög biodiversitet är mycket goda.

### Sammanfattning

Åttjärnbäcken är ett område med urskogsartad granskog som genom sitt ravinsystem måste föras till kategorin unika lokaler, upptagande en försvinnande liten del av den svenska skogsmarken. Kontinuitetsskog i fuktiga raviner som dessa erbjuder miljöer för växter och djur som närmast hittas på Norges regniga västkust. Hela området, inte bara ravinerna, är med säkerhet mykologiskt högtintressant under hösten och hyser sannolikt också en artrik fauna av vedinsekter. Det har **mycket högt skyddsvärde**.

I nedanstående artlista tas framför allt vedertagna signalarter upp, men med några tillägg.

Artfrekvenser enligt Hallingbäck (1994, 1995). ta= tämligen allmän, ma= mindre allmän. För rödlistade arter anges istället hotkategorin H 1-4, enligt Aronsson m fl (1995).

H1= akut hotad, H2= sårbar, H3= sällsynt, H4= hänsynskrävande

Kolumnerna 1, 2, 3 anger i vilka delområden arterna påträffats (se texten ovan samt karta, bilaga 3)

Svampar		Substrat	1	2	3	frekv/hotk.	Övrigt
Trådticka	<i>Climacocystis borealis</i>	gran		x	x	ta	
Doftskinn	<i>Cystosterum murraili</i>	gran		x	x	H4	Fyra fynd.
Rosenticka	<i>Fomitopsis rosea</i>	gran		x	x	H4	Vanlig.
Borstskinn	<i>Hymenochaete fuliginosa</i>	gran		x		ta	
Blackticka	<i>Junghuhnia collabens</i>	gran		x	x	H2	Två fynd.
Kötticka	<i>Leptoporus mollis</i>	gran		x	x	ma	
Rynkskinn	<i>Phlebia centrifuga</i>	gran		x	x	H4	Vanlig.
Gammelgran-skål	<i>Pseudographis pinicola</i>	gran			x	H4	Vanlig.
Ullticka	<i>Phellinus ferrugineofuscus</i>	gran		x	x	H4	Vanlig.
Gränsticka	<i>Phellinus nigrolimitatus</i>	gran		x	x	H4	Vanlig.
Stor aspticka	<i>Phellinus populicola</i>	asp		x	x	H4	Fyra fynd
Barkticka	<i>Oxyporus corticola</i>	asp		x		ta	
	<i>Sistotrema raduloides</i>	asp	x			ma	1)

1) *Sistotrema raduloides* är en rosavit resupinat taggsvamp med syrlig doft. Den växer på murken lövved, mest asp, och påträffas enligt min erfarenhet framför allt på intressanta lokaler med murkna, artrika asplågor. Min subjektiva uppfattning är att den har ett signalvärde ungefär som kandelabersvamp och att den är ungefär lika vanlig eller något sällsyntare.

### Lavar

De vanligaste signalarterna på lövträd - lunglav, skinnlav, korallblylav, stuplav, luddlav och bårdlav - finns i alla delområden och på de flesta arterna av lövträd. Grankvistarna domineras helt av garnlav, ofta med långa bålar. Violettblå tagellav finns sällsynt i området.

Lavar		Substrat	1	2	3	frekv/hotk.	Övrigt
Läderlappslav	<i>Collema nigrescens</i>	asp	x			H4	Tre fynd
Aspgelélav	<i>Collema subnigrescens</i>	asp	x			H4	
Rostfläck	<i>Artonia vinosa</i>	sälg		x		ta	
Rödbrun blekspik	<i>Sclerophora coniophaea</i>	ved		x			2)
Smalskaftslav	<i>Cybebe gracilentia</i>	ved			x	H2	Ett fynd i ravinerna
Kornig nållav	<i>Chaenotheca chlorella</i>	ved		x		H4	3)
Brunpudrad nållav	<i>Chaenotheca gracillima</i>	ved		x		H4	
Luddnål	<i>Chaenotheca stemonea</i>	gran			x	ma	4)
Vitpudrad svartspik	<i>Chaenothecopsis viridialba</i>	gran			x	H4	Flera fynd i ravinerna.
Gul dropplav	<i>Cliostomum corrugatum</i>	gran			x	H4	5)
Violettblå tagellav	<i>Bryoria nadvornikiana</i>	gran		x	x	H4	
Norsk näverlav	<i>Platismatia norvegica</i>	gran			x	H2	Ett fynd i ravinerna.
Trådbrosklav	<i>Ramalina thrausta</i>	gran			x	H1	6)

2) Ett fynd i gransumpskog några meter från områdets östgräns, tillsammans med brunpudrad och kornig nållav.

3) När kornig nållav uppträder i barrskog har den ett signalvärde ungefär som vitpudrad svartspik (eller något högre, eftersom den utöver hög luftfuktighet också kräver att det ska finnas avbarkade stubbar). Ett fynd.

4) Luddnål är en art som inte är med på signallistan men som borde vara det (Leif Tibell muntligen). Den växer på bark och ved på platser med hög luftfuktighet, ofta nära marken.

5) Gul dropplav är en ansedd indikator för skyddsvärda ekmiljöer i södra Sverige. Signalvärdet på gran i Norrland måste anses som högt. Jag har två fynd i länet, bägge i gamla ravinskogar. Ett uppträdande på andrahandssubstrat på det här sättet är ett starkt tecken på att lokalen i övrigt är så gynnsam att substratet spelar mindre roll. Arten är dessutom sällsynt. Aronsson m fl (1995) talar om ett 100-tal Sverigelokaler, varav två i Norrland.

6) Jag har hittills sett trådbrosklav på sex granar inom ett litet område. Bålarna är korta, upp till 5 cm, och förekommer enstaka. Bara en gran bär så mycket som två bålar. Ett systematiskt eftersök skulle troligen avslöja ytterligare några förekomster.

## Referenser

Aronsson, M., Hallingbäck, T. & Mattsson, J.-E. (red) 1995: *Rödlistade växter i Sverige 1995*. ArtDatabanken, Uppsala.

Hallingbäck, T. 1994: *Ekologisk katalog över storsvampar*. Databanken för hotade arter, Sveriges lantbruksuniversitet och Naturvårdsverket. SNV rapport 4313. Uppsala.

Hallingbäck, T. 1995: *Ekologisk katalog över lavar*. ArtDatabanken, Sveriges lantbruksuniversitet och Naturvårdsverket. SNV rapport 4411. Uppsala.

BILAGA 3.

