

BILDANDE AV *Råbäckens naturreservat*

Objektnummer	2010939
Län	Västernorrland
Kommun	Örnsköldsviks
Socken	Grundsunda
Fastighet	Lakamark 1:9
Markägare	Privat
Förvaltare	Länsstyrelsen
Lägesbeskrivning	ca 5 km NV Grundsunda k:a
Terrängkarta	19 J NV
Mittpunkt	x: 7037807 y: 1666463 (Rikets nät)
Areal [hektar]	21,0
Prod skogsmark [ha]	21,0
Naturtyper [ha]	Granskog 16
	Barrblandskog 3
	Hygge 2

LÄNSSTYRELSENS BESLUT

Med stöd av 7 kap 4 § miljöbalken (1998:808) förklarar länsstyrelsen det område som utmärkts på bifogad karta, bilaga 1, som naturreservat.

För att trygga ändamålet med naturreservatet förordnar länsstyrelsen i enlighet med 7 kap, 5, 6, och 30 §§ miljöbalken samt 3 och 22 §§ förordningen om områdesskydd enligt miljöbalken mm (1998:1252), att de föreskrifter samt vård- och förvaltningsbestämmelser som framgår av detta beslut skall gälla beträffande naturreservatet.

Föreskrifterna enligt 7 kap 30 § miljöbalken gäller från 2007-09-13 även om de överklagas.

I enlighet med 2 § förordning om områdesskydd enligt miljöbalken mm, ansvarar länsstyrelsen för förvaltningen av reservatet.

Med stöd av 3 § förordning om områdesskydd enligt miljöbalken mm beslutar länsstyrelsen att fastställa bifogad skötselplan.

SYFTE

Området skall skyddas i syfte att bevara biologisk mångfald, närmare bestämt en grandominerad naturskogsmiljö med en hög andel viktiga strukturer för rödlistade arter, såsom döda och döende stående träd samt en rik förekomst av liggande död ved. Detta grandominerade område skall lämnas till fri utveckling efter de naturligt förekommande processer som råder i denna typ av miljö.

Syftet är även att inom ramen för ovannämnda syften ge allmänheten möjlighet till rika naturupplevelser.

RESERVATSFÖRESKRIFTER

A. Föreskrifter enligt 7 kap 5 § miljöbalken om inskränkningar i rätten att använda mark- och vattenområden.

Utöver vad som för övrigt gäller är det förbjudet att:

- 1 uppföra byggnad (till- eller ombyggnad) eller annan anläggning undantag gäller för befintliga jaktorn.
- 2 bedriva täkt, anordna upplag, borra, spränga, schakta, gräva, muddra, utfylla, tippa eller på annat sätt skada mark och block.
- 3 dika, dikesrensa eller dämna.
- 4 anlägga väg, stig eller spång.
- 5 anlägga luft- eller markledning, stängsel eller hägnad.
- 6 avverka, fälla eller skada växande eller döda träd, upparbeta vindfällan eller utföra annan skogsvårdsåtgärd.
- 7 sprida kemiska bekämpningsmedel, kalk eller gödselmedel.
- 8 inplantera djur, växter eller andra organismer. Denna föreskrift gäller dock ej utsättning av fisk, utan dylik verksamhet regleras i förordning 1994:1716.
- 9 framföra motordrivet fordon annat än i samband med uttransport av skjutna älgar, varvid särskilda anvisningar ska följas, se skötselplan.
- 10 upplåta mark för militär övningsverksamhet.

B. Föreskrifter om förpliktelser för ägare och innehavare av särskild rätt att tåla intrång enligt 7 kap 6 § miljöbalken.

Markägare och innehavare av särskild rätt förpliktigas tåla att följande åtgärder vidtas för att tillgodose ändamålet med reservatet:

- 1 upphuggning och markering av reservatsgränsen.
- 2 uppsättning av informationstavlor.
- 3 undersökningar av mark, vatten, vegetation och djurliv.

C. Föreskrifter enligt 7 kap 30 § miljöbalken om rätten att färdas och vistas inom reservatet samt om ordningen i övrigt inom reservatet.

Utöver vad som för övrigt gäller är det förbjudet att:

- 1 fälla eller på annat sätt skada levande eller döda stående och omkullfallna träd och buskar.
- 2 insamla mossor, svampar eller lavar med undantag för plockning av matsvamp för husbehov.
- 3 insamla eller föra bort ryggradslösa djur.
- 4 klättra i boträd eller på annat sätt medvetet störa eller skada djurlivet.
- 5 framföra motordrivet fordon.
- 6 utföra vetenskapliga undersökningar som innebär markering av provytor eller annan åverkan inom reservatet utan länsstyrelsens tillstånd.
- 7 använda området för idrottsarrangemang utan länsstyrelsens tillstånd.
- 8 sätta upp skylt, tavla, affisch eller göra inskrift.

Föreskrifterna ovan ska inte utgöra hinder för de åtgärder som behövs för reservatets skötsel enligt fastställd skötselplan.

Föreskrifterna under C gäller även fastighetsägare och innehavare av särskild rätt till fastighet när de inte nyttjar sin rätt att bruka fastigheten.

SKÄLEN FÖR BESLUT

Sammanfattande beskrivning

Området består till ungefär halva arealen av en nyckelbiotop med benämningen "barnaturskog" som ligger i den östra delen av reservatet. Här är det mycket hög andel av död och döende ved, främst gran men även en del lövträd, främst björk. Lågor finns i alla dimensioner och nedbrytningsstadier och de flesta är påväxta med vedsvampar. Vedsvampfloran är rik inom hela nyckelbiotopen, se artlista, Bilaga 3. De flesta lågor är förrötade och skogen i denna del syns vara av låg vitalitet. Många av granarna är rotsvållda och kåda sipprar ur barken, vilket brukar vara ett tecken på rötangrepp. Många av torrakorna (stående döda träd) är kraftigt angripna av olika typer av vedinsekter, främst olika barkborrar. Hela reservatet verkar vara ett mycket gynnsamt område för hackspettar, bl.a. tretåig hackspett.

Den andra, västra delen av reservatet skiljer sig från nyckelbiotopen genom att skogen är betydligt vitalare. Området domineras av flerskiktad granskog med inslag av gamla och grova sälgar och en del björkar. Området är rikt på hänglavar, främst garnlav. Här finns det även en del gamla och grova tallar samt spår av dimensionsavverkningar i form av gamla tallstubbar.

I den sydvästra delen av reservatet finns ett litet område med plant/ungskog som har tillkommit av arronderingsskäl.

Ärendets beredning

Området uppmärksammades första gången i samband med Skogsvårdsstyrelsens

nyckelbiotopsinventeringen 1994.

En anmälan om föryngringsavverkning lämnades in till dåvarande Skogsvårdsstyrelsen (SVS) i maj 2001 och berörde hela den utpekade nyckelbiotopen som omfattar 9,5 ha.

Vid en inventering av området i samband med avverkningsanmälan bedömdes området ha mycket höga naturvärden.

Länsstyrelsen tog kontakt med markägaren angående reservatsbildning som i oktober 2002 resulterade i en överenskommelse om intrångsersättning.

Områdets bevarandevärden bidrar signifikant att uppfylla miljömålet "Levande skogar" delmål 1. Råbäcken är också ett bra exempel på den typ av områden som är prioriterade i Länsstyrelsens och Skogsstyrelsens strategi för områdesskydd på skogsmark faställd i december 2005.

I samband med remissbehandlingen gjorde länsstyrelsen även en konsekvensutredning i enlighet med 27 § verksförordningen (1995:1322), samt 2 § förordningen om regler effekter för små företags villkor (1998:1820).

Vid remissbehandling har yttrande inkommit från Skogsstyrelsen, Vägverket, Sveriges geologiska undersökning (SGU) samt Örnsköldsviks kommun. Samtliga tillstyrker naturreservatsbildning. Vägverket förutsätter att normal drift och underhåll fortfarande kan genomföras utan särskilda restriktioner. Skogsstyrelsen påpekar att hotkategorin för lunglav inte medtagits i artlistan.

Länsstyrelsens bedömning

Länsstyrelsen har infört de synpunkter till ändring som framkom i remissförfarandet.

Skogen i Råbäckens naturreservat är inte påverkad av skogsbruk i modern tid, vilket innebär att skogen kunnat utvecklas fritt från alla typer av störning under lång tid. Skogen har därigenom utvecklats till en grandmierat bestånd, med mycket hög andel död ved, både stående och liggande. Här har hittats arter knutna till död ved, främst vedsvampar. Med ett beslut om naturreservatsbildning kan vi göra det möjligt att bevara områdets naturvärden för framtiden.

Länsstyrelsen bedömer att ett naturreservat i det aktuella området är förenligt med kommunens översiktsplan och med hushållningsbestämmelserna i 3 och 4 kap miljöbalken.

Länsstyrelsen finner vid en vägning mellan enskilda och allmänna intressen i enlighet med 7 kap 25 § miljöbalken att det för att skydda och bevara ovanstående naturvärden finns skäl att besluta om att bilda naturreservat i området samt att förordna om föreskrifter för att skydda området samt att fastställa en skötselplan. För att uppnå det starka skydd som behövs för områdets naturvärden bör föreskrifterna bland annat omfatta förbud mot såväl exploateringsföretag som skogsbruk.

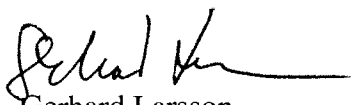
HUR MAN ÖVERKLAGAR

Den som vill klaga över detta beslut skall skriva till Regeringen, men skicka eller lämna skrivelsen till länsstyrelsen, postadress: Länsstyrelsen, Kultur- och naturavdelningen, 871 86 HÄRNÖSAND.

Skrivelsen skall ha kommit in inom tre veckor från den dag klagande fick del av beslutet. I skrivelsen skall anges vilket beslut som överklagas och den ändring som begärs. Skriv namn, adress, telefonnummer och ärendets nummer. Om ytterligare upplysning önskas kontakta Tomas Rydkvist telefon 0611-34 92 47, fax 0611-34 93 77.

Beslutet ska kungöras i läntes författningssamling och i Tidningen Ångermanland. Den dag kungörelsen varit införd i ortstidningen anses berörda ha fått del av beslutet.

I den slutliga handläggningen av detta ärende har även deltagit Emma Edfors, länsjurist, Emma Franzén, landskapsarkitekt, Britt-Marie Lindström, sektionschef naturvård samt Eva Carron, avdelningschef Kultur- och naturavdelningen.



Gerhard Larsson
landshövding



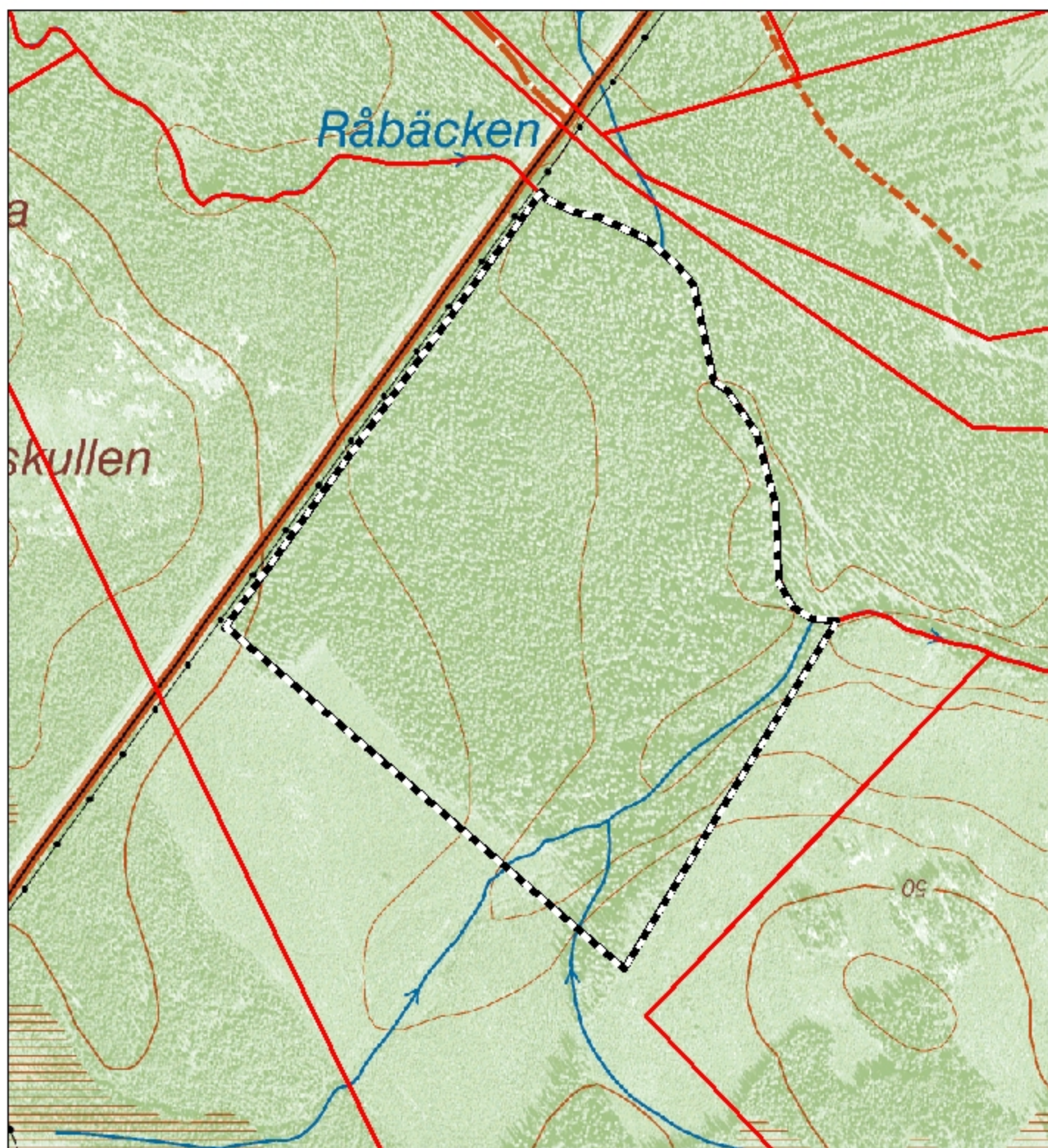
Tomas Rydkvist
naturvårdshandläggare

Bilagor

- 1 Beslutskarta
- 2 Sändlista
- 3 Skötselplan
- 4 Artlista

Beslutskarta

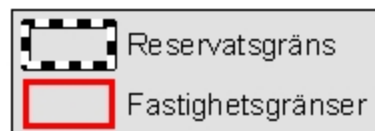
Dnr 511-2287-02



© Lantmäteriet, 2007. Ur GSD-Fastighetskartan ärende 106-2004/188-Y

1:5 000

0 70 140 280 Meters



Skötselplan för *Råbäckens naturreservat*

Denna skötselplan används lämpligast tillsammans med det beslut som utgör grunden för denna skötselplan. I beslutet återfinns viktig information såsom beslutsmening, syfte, föreskrifter och en sammanfattande beskrivning av området.

BESKRIVNINGSDDEL

Historisk markanvändning

Området har varit påverkad av dimensionshuggningar, dock i ringa omfattning. Vidare finns det ett flertal mindre handgrävda diken inne i reservatet. Dessa diken verkar inte ha haft någon nämnvärd påverkan på hydrologin. Inga skogliga ingrepp har skett under senare tid.

Kulturmiljövärden

Inga fornlämningar eller andra kulturvärden är kända från området.

Friluftsliv

Området besöks i ringa omfattning av allmänheten.

Servitut och samfälligheter

Några samfälligheter eller servitut finns inte inom reservatsområdet.

Jakt

Jakträttsinnehavaren har att noga följa gällande lagar och bestämmelser rörande jakt samt övriga för naturreservatet gällande föreskrifter. När jakt pågår i reservatet bör ett anslag sättas upp vid informationstavlan vid reservatsgränsen.

Markägaren har rätt att sätta upp skjuttorn för älgjakt på reservatets mark som gränsar till Godmarksvägen i norr. I övrigt gäller att markägaren får underhålla och nyttja befintliga (2 st) jaktorn mot Godmarksvägen i norr och utmed naturområdets västra gräns. Vid eventuell nybyggnation och/eller renovering av befintliga jaktorn får virke inte tas till dessa inom reservatet. Upphuggning för siktgator får inte genomföras inom reservatet.

Väg

Reservatet gränsar till väg 1077. Detta innebär inte att sedvanlig drift och underhåll av vägen påverkas av reservatsbeslutet.

PLANDEL

Gränser

Reservatet skall märkas ut enligt svensk standard (SIS 03 15 22) genom målning på träd inom reservatet i gränsgatan och uppsättning av stolpar med reservatsbricka i gränsvinklar och där det är naturligt för besökare att korsa reservatsgränsen. Eventuellt utfallande gagnvirke i samband med upphuggning av reservatsgränsen tillfaller reservatsförvaltaren.

Brand

Om spontan brand uppkommer inom reservatet bör släckning inriktas mot naturliga avgränsningar och mot reservatets ytterkanter om räddningschefen anser att branden härmed slutligen kan bekämpas. All eventuell brandbekämpning skall ske med så skonsamma metoder som möjligt och med största hänsyn till mark, vegetation och vatten.

Tillsyn

Länsstyrelsen utser en praktiskt ansvarig för tillsyn av information samt efterlevnad av reservatsbestämmelser. Uppdraget regleras i avtal.

Indelning i skötselområden

Området har indelats i två skötselområden, vilka båda omfattar hela reservatet (se karta).

Skötselområde 1

Skogsmark

Omfattar hela reservatet

Övergripande mål

Att låta skogsmiljöerna utvecklas fritt efter naturligt förekommande processer.

Målet är uppfyllt när:

- Strukturer som skadade, döende och döda träd både stående och liggande utgör en väsentlig del av reservatet och att det finns en stor variation i åldersfördelning.

Åtgärder

Inga åtgärder förutom uppföljning.

Skötselområde 2

Friluftsliv

Omfattar hela reservatet

Övergripande mål

Att området skall vara tillgängligt för allmänheten.

Målet är uppfyllt när:

- Informationstavla finns uppsatt, markerad på skötselkarta och att aktuell information finns på Internet (www.y.lst.se)

Åtgärder

- Information på hemsida
- Informationstavla

Inga rastplatser eller parkeringsplatser iordningställs.

Sammanfattning och prioritering av åtgärder

prio	Åtgärd	Skötsel- omr	Start	Intervall	Finansiering
1	Information på hemsida	2	2008	engångsåtgärd	
1	Informationstavla	2	2008	engångsåtgärd	reservatsanslag

Uppföljning

Uppföljning av reservatets syfte och gynnsam bevarandestatus för miljöer och arter är en prioriterad uppgift för reservatsförvaltningen, förutom de åtgärder som anges ovan.

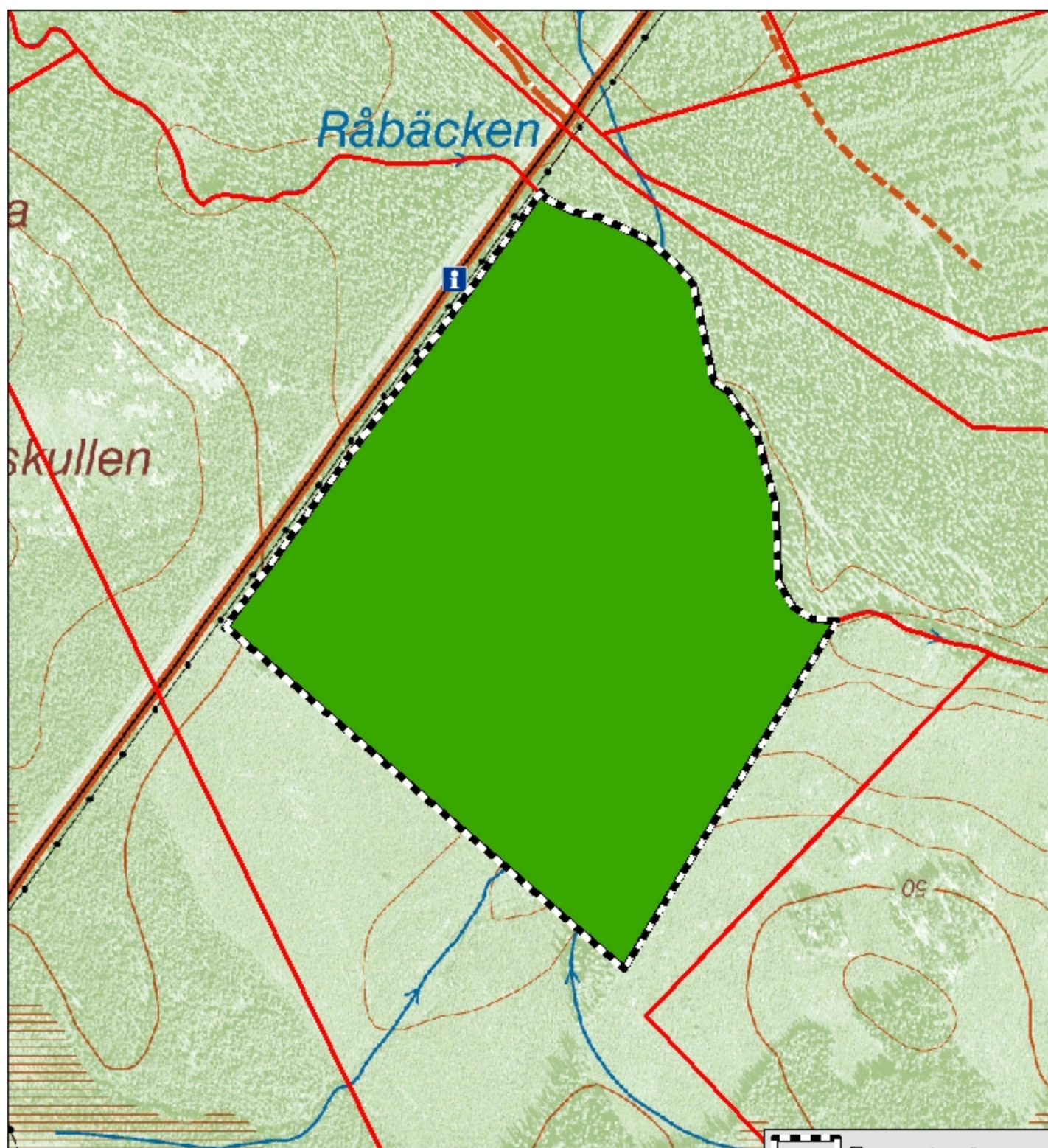
Sammanfattning av uppföljning

Skötsel- omr	Kvalitetsmål	Start	Intervall
1	Strukturer som skadade, döende och döda träd både stående och liggande utgör en väsentlig del av reservatet och att det finns en stor variation i åldersfördelning.	2007	vid indikation på ändring
2	Informationstavla finns uppsatt, markerad på skötselkarta och att aktuell information finns på Internet (www.y.lst.se)	2007	

Råbäckens naturreservat

Skötselplanekarta

Dnr 511-2287-02



© Lantmäteriet, 2007. Ur GSD-Fastighetskartan ärende 106-2004/188-Y

1:5 000

0 70 140 280 Meters



BILAGA 4

2007-09-10

Dnr 512-2287-02
Dossier nr 84-215-02

Artlista för naturreservatet Råbäcken

Följande arter är påträffade i naturreservatet:

Svenskt namn	Vetenskapligt namn	Hotklass
Tretåig hackspett	<i>Picoides tridactylus</i>	VU
Stuplav	<i>Nephroma bellum</i>	-
Lunglav	<i>Lobaria pulmonaria</i>	NT
Violettgrå tagellav	<i>Bryoria nadvornikiana</i>	NT
Garnlav	<i>Alectoria sarmentosa</i>	-
Brunpudrad nållav	<i>Chaenotheca gracillima</i>	NT
Skägglavar (obest)	<i>Usnea</i> sp	-
Harticka	<i>Inonotus leporinus</i>	NT
Gränsticka	<i>Phellinus nigrolimitatus</i>	NT
Ullticka	<i>Phellinus ferrugineofuscus</i>	-
Rosenticka	<i>Fomitopsis rosea</i>	NT
Ostticka	<i>Skeletocutis odora</i>	VU
Bollvitmossa	<i>Sphagnum wulfinanum</i>	-

Hotklasser:

VU = Sårbar (*Vulnerable*)

NT = Missgynnad (*Near Threatened*)