

Enligt sändlista

BILDANDE AV ***Kullbäcken-Markbäckens naturreservat***

| | |
|---------------------|--|
| Objektnummer | 2005601 |
| Län | Västernorrland |
| Kommun | Ånge |
| Socken | Borgsjö |
| Fastighet | del av Boltjärn 1:20, fastighetsreglering pågår Boltjärn 1:72 del av Boltjärn 1:86 Boltjärn 1:110 del av Byn 2:10 del av Hallsta 1:63 del av Hallsta 1:180, fastighetsreglering pågår |
| Markägare | Privat/Naturvårdsverket |
| Förvaltare | Länsstyrelsen |
| Lägesbeskrivning | cirka 7 kilometer norr om Ånge |
| Mittpunkt | x: 1491653 y: 6941467 (Rikets nät) |
| Areal [hektar] | 276,4 |
| Prod skogsmark [ha] | 194,7 |
| Natura 2000 | SE0710174 |
| Naturtyper [ha] | Tallskog 45 Granskog 34,5 Barrblandskog 23,3 Barrsumpskog 33,3 Lövblandad barrskog 40,3 Triviallövskog 4,1 Lövsumpskog 0,3 Hygge 13,9 Myr 45,5 Sumpskogsimpediment 30,7 Impediment 5,4 Övrig öppen mark 0,1 |

LÄNSSTYRELSENS BESLUT

Med stöd av 7 kap 4 § miljöbalken (1998:808) förklarar länsstyrelsen det område som utmärkts på bifogad karta, bilaga 1, som naturreservat.

För att trygga ändamålet med naturreservatet förordnar länsstyrelsen i enlighet med 7 kap, 5, 6 och 30 §§ miljöbalken samt 3 och 22 §§ förordningen om områdesskydd enligt miljöbalken mm (1998:1252), att de föreskrifter samt vård- och förvaltningsbestämmelser som framgår av detta beslut skall gälla beträffande naturreservatet.

Föreskrifterna enligt 7 kap 30 § miljöbalken gäller från 30 januari 2010 även om de överklagas.

I enlighet med 2 § förordning om områdesskydd enligt miljöbalken mm, ansvarar länsstyrelsen för förvaltningen av reservatet.

Med stöd av 3 § förordning om områdesskydd enligt miljöbalken mm beslutar länsstyrelsen att fastställa bifogad skötselplan.

SYFTE

Området skyddas i syfte att bevara biologisk mångfald och en värdefull naturmiljö, närmare bestämt en värdefull våtmark ingående i Myrskyddsplan för Sverige samt i anslutning här till en artrik kalkbarrskog och bäcksystemet Kullbäcken-Markbäcken, ett biologiskt väl fungerande vattensystem.

Syftet skall uppnås genom att våtmarkerna, skogarna och bäckarna till stor del ska få utvecklas fritt efter naturligt förekommande processer. För att gynna floran och bibehålla myrarna i ett öppnare stadium kan dock aktiva insatser såsom igenläggning av diken, slyröjning, slåtter eller åtgärder för att öka upp ljusinsläppet i sumpskogen komma att ske. Delar av den talldominerade skogen är brandpräglad. Aktiva insatser såsom naturvårdsbränningar och röjningar bör genomföras i syfte att vidmakthålla den brandpräglade beståndsstrukturen med härtill knutna arter som exempelvis olika typer av marksvampar.

De i området ingående Natura 2000-habitaten (se nedan) ska bevaras i gynnsam bevarandestatus.

Syftet är även att, inom ramen för ovanstående syfte, ge allmänheten möjlighet till friluftsliv.

RESERVATSFÖRESKRIFTER

A. Föreskrifter enligt 7 kap 5 § miljöbalken om inskränkningar i rätten att använda mark- och vattenområden.

Utöver vad som för övrigt gäller är det förbjudet att:

- 1 uppföra byggnad eller annan anläggning
- 2 bedriva täkt, anordna upplag, borra, spränga, schakta, gräva, muddra, utfylla, tippa eller på annat sätt skada mark, block eller vattenmiljöer
- 3 dika, dikesrensa eller dämna
- 4 anlägga väg, stig eller spång
- 5 anlägga luft- eller markledning, stängsel eller hägnad
- 6 avverka, fälla eller skada växande eller döda träd, upparbeta vindfällan eller utföra annan skogsvårdsåtgärd
- 7 använda eller sprida biologiska eller kemiska bekämpningsmedel, kalk, gödselmedel eller mineralämnen
- 8 inplantera djur, växter eller andra organismer. Denna föreskrift gäller dock ej utsättning av fisk, utan dylik verksamhet regleras i förordning 1994:1716.
- 9 framföra motordrivna fordon eller arbetsredskap annat än på skogsbilväg eller i samband med uttransport av fälld älg/björn varvid risk för skador på mark och vegetation ska minimeras
- 10 upplåta mark för militär övningsverksamhet

B. Föreskrifter om förpliktelser för ägare och innehavare av särskild rätt att tåla intrång enligt 7 kap 6 § miljöbalken.

Markägare och innehavare av särskild rätt förpliktigas tåla att följande åtgärder vidtas för att tillgodose ändamålet med reservatet:

- 1 upphuggning och markering av reservatsgränsen. Allt utfallande gagnvirke tillfaller respektive markägare
- 2 uppsättning av informationstavlor
- 3 selektiva huggningar i naturvårdande syfte
- 4 kontrollerade bränningar i naturvårdande syfte enligt skötselplan
- 5 igenläggningar av diken, slyröjning, avlägsnande av eventuella antropogena vandringshinder, återupptagen hävd av myrarna eller liknande skötselåtgärder i syfte att främja våtmarkernas och vattendragens biologiska mångfald
- 6 undersökningar av mark, vatten, vegetation och djurliv samt utmärkning av därtill hörande provytor

C. Föreskrifter enligt 7 kap 30 § miljöbalken om rätten att färdas och vistas inom reservatet samt om ordningen i övrigt inom reservatet.

Utöver vad som för övrigt gäller är det förbjudet att:

- 1 fälla eller på annat sätt skada levande eller döda stående och omkullfallna träd och buskar
- 2 insamla mossor, svampar eller lavar med undantag för plockning av matsvamp för husbehov
- 3 genom grävning eller på annat sätt skada mark, block eller vattenmiljöer

- 4 insamla eller föra bort insekter eller andra ryggradslösa djur
- 5 klättra i boträd eller på annat sätt medvetet störa eller skada djurlivet
- 6 framföra motordrivet fordon annat än på upplåten skogsbilväg
- 7 sätta upp skylt, tavla, affisch eller göra inskrift
- 8 utföra vetenskapliga undersökningar som innebär markering av provytor eller annan åverkan inom reservatet utan länsstyrelsens tillstånd
- 9 använda området för idrottsarrangemang utan länsstyrelsens och markägarens tillstånd

Skogsbilvägar inom reservatet får underhållas av markägaren eller nyttjanderättshavare utan hinder av reservatsföreskrifterna A2 och A3. Samråd med länsstyrelsen bör dock ske innan större underhållsåtgärder (som exempelvis omgrävningar av vägdiken) för vägarna genomförs. Om bäverdämningar inom reservatet riskerar att skada vägarna eller omgivande markägares fastigheter får dessa utrivas under laglig tid.

Föreskrifterna skall inte utgöra hinder för de åtgärder som behövs för reservatets skötsel enligt fastställd skötselplan.

Föreskrifterna under C gäller även fastighetsägare och innehavare av särskild rätt till fastighet när de inte nyttjar sin rätt att bruka fastigheten.

SKÄLEN FÖR BESLUT

Områdesbeskrivning

Kullbäcken-Markbäckens naturreservat består av en relativt stor, sammanhållen mosaik av kalksumpskogar, örtrika granskogar, tallkärr, rikkärr samt öppen myr kring de två klarvattenbäckarna Kullbäcken och Markbäcken norr om Ånge. Myrskyddsplaneobjektet Halsta-Stormyran är en mycket artrik myr med många rikkärrsarter som ängsnycklar, guckusko, käppkrokmossa, praktflikmossa och trekantig svanmossa. I anslutning till denna mycket värdefulla myr finns det största sammanhängande området med äldre, naturligt uppkommen kalksumpskog inom det ur naturvårdsperspektiv riksintressanta Borgsjö rikområde. Våtmarkerna och skogarna här är påverkade av den kalkrika moränen som forslats hit av inlandsisen från kambrosilurbeggrunden i Jämtland. Denna så kallade "borgsjökalken" ger speciella förutsättningar för växt- och djurlivet. Bland kärlväxter, marksvampar och mollusker finns artgrupper som är starkt beroende av markens högre pH-värde. Bla har kalkgynnade marksvampar såsom vedlavklubba, vitterspindling och bitter taggsvamp påträffats.

Skogen är belägen i en flack sluttning och genomkorsas av örtrika dråg och småbäckar. En relativt stor andel utgörs av blandsumpskog med glest trädbevuxna barrblandskogspartier med låg bonitet. Inslaget av björk och sälg är bitvis ganska stort. Karaktärsarter för sumpskogarna i reservatet är rödgul trumpetsvamp, kranshakmossa, finbräken, kransrams, nordisk stormhatt och blåsippa.

Skogen har en lång historia av dimensionsavverkningar och husbehovshuggningar och gamla träd och död ved är på de flesta håll sparsamt förekommande. Några delområden börjar dock utveckla en naturskogsprägel. Den sydliga delen av reservatet är ett sådant

exempel med en örtrik, frodig granskog rik på lågor och gott om lövträd. Här återfinns typiska naturskogsarter såsom kattfotslav, ullticka och rosenticka.

I nordväst återfinns partier med gallrad tallskog som har enstaka spår av tidigare bränder. Några mindre ytor finns också med hyggen och ungskogar.

Natura 2000

Nordvästra delen av naturreservatet är utpekad att ingå i EU:s nätverk Natura 2000 enligt art- och habitatdirektivet. Inom Natura 2000-området finns i direktivet ingående naturtyper (se nedan) och en art, *Cypripedium calceolus*, guckusko. En särskild bevarandeplan finns för Natura 2000-området.

Framtida verksamheter i anslutning till reservatet som på ett betydande sätt kan påverka miljön i Natura 2000-området, kan kräva tillstånd. Detta regleras dock ej av föreskrifterna för reservatet, utan av annan lagstiftning (miljöbalken 7 kap 28 § m fl).

I naturreservatet ingår följande naturtyper enligt art- och habitatdirektivet, areal i ha:

| | | |
|------|---|---------|
| 7230 | Rikkärr | 4,9 ha |
| 9050 | Örtrika, näringsrika skogar med gran av fennoskandisk typ | 28,1 ha |

Ärendets beredning

Länsstyrelsen uppmärksammade de höga naturvärden i området första gången under 1980-talet då våtmarksinventeringen, VMI, pågick och Halsta-Stormyran pekades ut. 1994 lades Halsta-Stormyran till Myrskyddsplan för Sverige som en av länets mest värdefulla våtmarker med avsikt att området skulle prioriteras för formellt skydd. Vid revideringen av nämnda myrskyddsplan 2005-2007 fastslogs Halsta-Stormyran plats i planen. Halsta-Stormyran inventerades också inom åtgärdsprogrammet för rikkärr år 2006, flertalet rikkärrensområden inom myren identifierades.

Dåvarande Skogsvårdsstyrelsen genomförde 1996 nyckelbiotopsinventeringar i området kring våtmarken och identifierade ett antal nyckelbiotoper. Länsstyrelsen genomförde år 1997 inventeringar av skogen kring våtmarken för att utreda hur ett skydd i form av reservat skulle utformas.

Mellan åren 2001-2003 genomfördes ett LEKO-projekt (LandskapsEkologiska KärnOmråden) i Hallsta by - ett samarbetsprojekt för natuvårdsarbete i skogen mellan bl a skogsvårdsstyrelsen, länsstyrelsen, markägare och deras företrädare. Kullbäcken-Markbäckens naturreservat utgör kärnan i detta LEKO-område.

Området är, tack vare sin kalkgynnade kärlväxt- och svampflora, också välkänt bland botaniker och mykologer i länet. Sundvalls mykologiska förening brukar ha regelbundna inventeringar i trakterna vilket inkluderar även det aktuella området.

Området är registrerat som ett naturvårdsobjekt (60217) vid länsstyrelsen och Skogsvårdsstyrelsen har registrerat tre nyckelbiotoper i området. Kullbäcken-Markbäcken ligger inom "Norra Borgsjös rikområde" som är utpekad som riksintresse för naturvård i

Västernorrlands län. Inom riksintresset finns flera befintliga och blivande naturreservat. Den nordvästra delen av reservatet föreslogs av länsstyrelsen för Natura 2000-nätverket 2001 och godkändes av regeringen 2002. 2006 fastställde länsstyrelsen en bevarandeplan för Natura 2000-området. Området är utpekad i översiktsplanen för Ånge kommun (2004) som myrskyddsplaneobjekt, naturvårdsobjekt samt flertalet nyckelbiotoper.

57 hektar av reservatsområdet avverkningsanmäldes 1998 av markägaren. Med anledning av detta beslutade länsstyrelsen med stöd av 7 kap 24 miljöbalken (1998:808), om interrimistiskt förbud att utan länsstyrelsens tillstånd vidta någon form av skogsbruksåtgärd inom det planerade naturreservatet, ett så kallat interrimistiskt reservat. Värdering av denna del av reservatsområdet genomfördes under 1999 och området förvärvades av staten år 2000. Under 2004 värderades och påbörjades förhandling för delar av ytterligare två av reservatet berörda fastigheter. Under 2005 förvärvade staten den ena fastigheten och ett intrångsavtal upprättades för den andra. Hösten 2006 avverkningsanmäldes en ny del av det tilltänkta reservatsområdet. Denna del liksom resterande delar av reservatsområdet värderades under början av 2007 och förhandling med samtliga återstående markägare påbörjades under samma vår.

Vid tidpunkten för detta beslut har avtal träffats med samtliga återstående markägare utom två. Med den ena pågår förhandlingarna fortfarande medan med den andre har förhandlingarna avslutats utan att överenskommelse kunnat nås. Länsstyrelsen fattar således beslut om reservatets inrättande innan samtliga förhandlingar om ekonomisk ersättning slutförts. Avsikten med detta är att först låta ärendet genomgå eventuella rättsliga prövningar, vilka skulle kunna påverka reservatets utformning och därmed intrånget i nyttjandet av mark. Detta tillvägagångssätt har kommunicerats med berörda markägare utan att någon av dessa har framfört några invändningar.

Områdets bevarandevärden bidrar signifikant till uppfyllandet av miljömålet "Levande skogar", delmål 1, liksom miljömålet "Myllrande våtmarker" och är ett bra exempel på den typ av områden som är prioriterade i länsstyrelsens och skogsstyrelsens strategi för områdesskydd på skogsmark fastställd i december 2005.

Under remissbehandlingen har, i enlighet med Sveriges geologiska undersöknings skrivelse från mars 2005 (01-266/2005), information hämtats från digitalt underlagsmaterial från mineralrättsregistret. Därvid har inga motstående intressen eller andra försvårande omständigheter påträffats.

Yttranden har inkommit från Skogsstyrelsen, Sundsvalls mykologiska sällskap, Medelpads botaniska förening samt Ånge kommun. Inga instanser har något att erinra mot bildandet av naturreservatet.

Länsstyrelsens bedömning

Våtmarken och skogen är påverkad av den kalkrika moränen som forslats hit från kambrosilurbeggrunden i Jämtland. Det gör att området är rikt på kalkgynnade arter såsom guckusko, späd skorpionmossa och trekantig svanmossa. Våtmarkerna har i äldre tider brukats till slätter och som fodertäkt för betesdjuren vid de många fåbodarna i området. Skogen i reservatet är till största delen grandominerad och präglad av äldre tiders skogsbete. Då skogen har få skogliga ingrepp från senare tid hyser den en mängd

skogsbiologiskt viktiga strukturer som äldre träd och död ved som är ovanliga i dagens av skogsbruk präglade landskap.

Naturvärdena i dessa miljöer är oförenliga med konventionella skogsbruksmetoder och annan exploatering. Genom naturreservatsbildning undanröjs dessa hot och förutsättningarna för bevarande av naturskogsmiljön, med dess strukturer och därtill hörande arter, förbättras.

I och med den upphörda hävden (myrslåtter och skogsbete) har våtmarkerna, såväl öppna myrar som sumpskogen, förbuskats och förtätats vilket inverkat menligt på floran. Med den skötsel som föreskrivs i beslut och skötselplan har dessa arter större chans att på lång sikt överleva i reservatet.

Dimensionsavverkningarna tillsammans med den effektiva skogsbrandsbekämpningen har inneburit att tallskogen blivit allt mer präglad av inväxande gran. Detta får till följd att naturvärden knutna till den brandpräglade skogen med sina öppna, varma och ljusa miljöer, får allt svårare att klara sig. Med ett beslut om reservatsbildning och en skötselplan som återinför branden som en naturlig störningsfaktor kan det bli möjligt för livsformer knutna till områden med mer naturlig skogsdynamik såsom brandgynnade arter att överleva i reservatet.

Länsstyrelsen bedömer att ett naturreservat i det aktuella området är förenligt med kommunens översiktsplan och med hushållningsbestämmelserna i 3 och 4 kap miljöbalken.

Länsstyrelsen finner vid en vägning mellan enskilda och allmänna intressen i enlighet med 7 kap. 25 § miljöbalken att det för att skydda och bevara ovanstående naturvärden finns skäl att besluta om att bilda ett naturreservat i området samt att förordna om föreskrifter för att skydda området samt att fastställa en skötselplan. För att uppnå det starka skydd som behövs för områdets naturvärden bör föreskrifterna bland annat omfatta förbud mot såväl exploateringsföretag som skogsbruk.

HUR MAN ÖVERKLAGAR

Den som vill klaga över detta beslut skall skriva till Regeringen, men skicka eller lämna skrivelsen till länsstyrelsen, postadress: Länsstyrelsen, Avdelningen för Miljö och Natur, 871 86 HÄRNÖSAND.

Skrivelsen skall ha kommit in inom tre veckor från den dag klaganden fick del av beslutet. I skrivelsen skall anges vilket beslut som överklagas och den ändring som begärs. Skriv namn, adress, telefonnummer och ärendets nummer. Om ytterligare upplysningar önskas, kontakta Kristin Lindström telefon 0611-34 92 58, kristin.lindstrom@lansstyrelsen.se.

Beslutet ska kungöras i länets författningssamling och i ortstidningarna Östersundsposten, Länstidningen, Dagbladet samt Sundsvalls Tidning. Den dag kungörelsen varit införd i ortstidning anses berörda ha fått del av beslutet.

I den slutliga handläggningen av detta ärende har även deltagit Peter Ekström, jurist, Magnus Agnemo, samhällsplanerare, Britt-Marie Lindström, sektionschef skydd och skötsel samt Anna Otmalm, avdelningschef avdelningen för Miljö och natur.



Bo Källstrand
landshövding



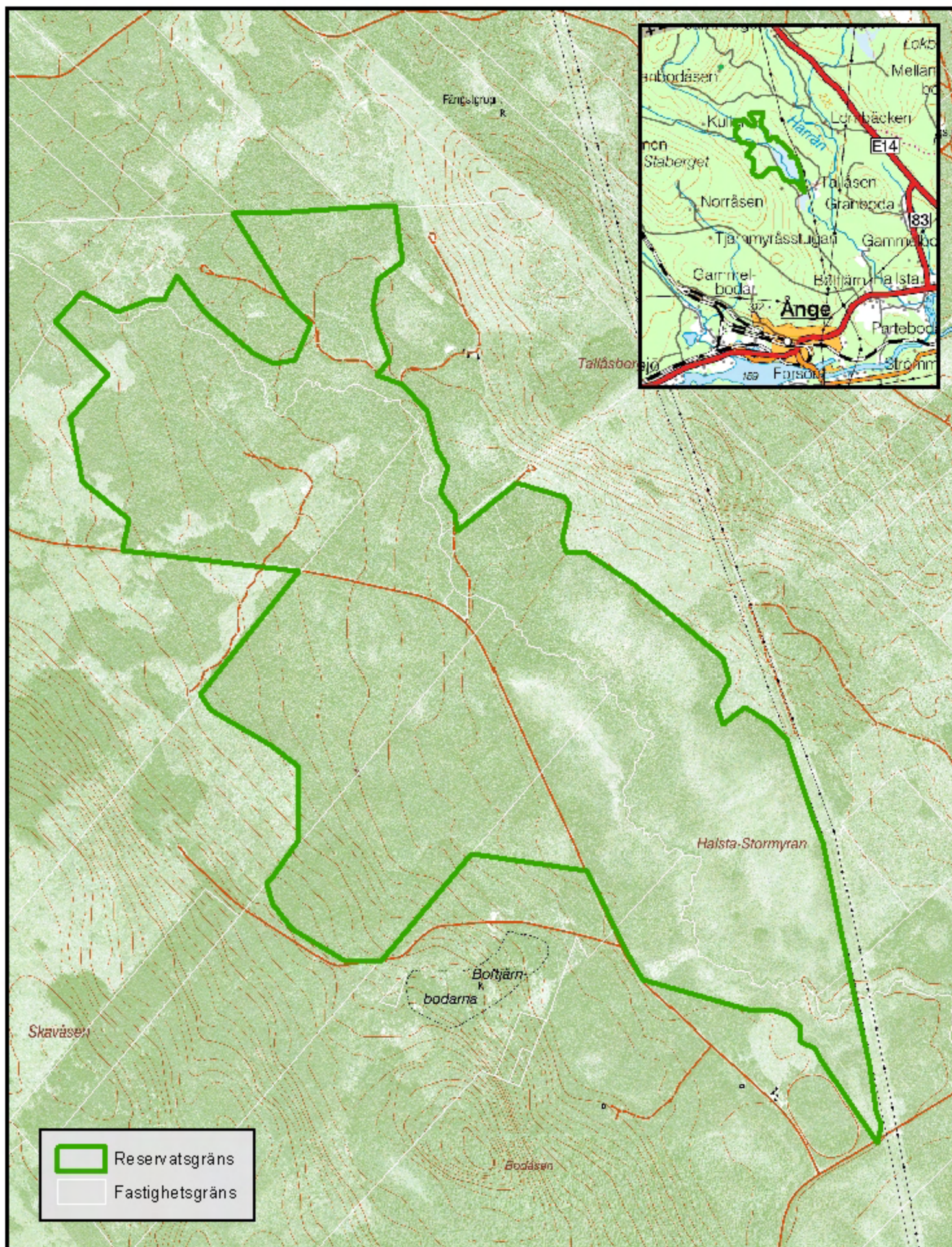
Kristin Lindström
naturvårdshandläggare

Bilagor

- 1 Beslutslista
- 2 Sändlista
- 3 Skötselplan

Kullbäcken-Markbäckens naturreservat

Beslutskarta



Skötselplan för *Kullbäcken-Markbäckens naturreservat*

Denna skötselplan används lämpligast tillsammans med det beslut som utgör grunden för denna skötselplan. I beslutet återfinns viktig information såsom beslutsmening, syfte, föreskrifter och en sammanfattande beskrivning av området.

Historisk markanvändning

Skogen har brukats lågintensivt och det förekommer gamla spår efter plockhuggning i form av gamla avverkningsstubbar. I områdets västra del finns några yngre hyggen och delar av skogen i öster har gallrats. I övrigt saknas skogliga ingrepp från senare tid.

I reservatsområdet kan spår av fåbodbruket i form av skogsbete anas i granskogen. Belägg finns även för att Halsta-Stormyren nyttjades till slätter. Enligt arealavmätningsskarta över Halstagodset från 1762 bärgades hö från myren vartannat år.

Kulturmiljövården

Det finns flera gamla fåbodlämningar i omedelbar närhet till reservatet; Boltjärnsbodarna i söder (på kartor från 1848 benämnd Östra bodarne) och (den aktiva) Kullens fåbod i väster. Strax norr om Kullbäcken-Markbäcken finns även naturreservatet Granbodåsen som är en gammal fåbodvall. Nedströms, just utanför reservatet intill bäcken finns rester av en gammal järnframställningsplats och något som kallas för "Smedsmobrännan".

Friluftsliv

Området besöks idag i ringa omfattning av allmänheten.

Gränser

Reservatet skall märkas ut enligt svensk standard (SIS 03 15 22) genom målning på träd inom reservatet i gränsgatan och uppsättning av stolpar med reservatsbricka i gränsvinklar och där det är naturligt för besökare att korsa reservatsgränsen. Det står markägaren fritt att ta till vara det gränsvirke som avverkas då reservatsgränsen huggs upp.

Brand

Om spontan brand uppkommer inom reservatet bör släckning inriktas mot naturliga avgränsningar och mot reservatets ytterkanter om räddningschefen anser att branden härmed slutligen kan bekämpas. All eventuell brandbekämpning skall ske med så skonsamma metoder som möjligt och med största hänsyn till mark, vegetation och vatten.

Servitut och samfälligheter

Staten har andel i skogsbilvägen som går genom området, Boltjärn GA:1 (Boltjärns

vägsamfällighet).

Jakt

All jakt på f.d. Hallsta 1:179 innehas av förre markägaren t.o.m 2010-06-30.

All jakt på f.d. Hallsta 1:180 innehas av förre markägaren t.o.m 2014-06-30.

All jakt på f.d. Boltjärn 1:20 innehas av förre markägaren t.o.m 2013-06-30.

Jakt på älg och rådjur på f.d. Boltjärn 1:102 innehas av förre markägaren t.o.m 2015-06-30.

Avtalen förlängs med en avtalsperiod i sänder (5 år) om inte uppsägning sker senast 6 månader innan avtaltidens utgång.

I avtalet förbinder sig jakträttshavarna att följa de föreskrifter som anges för naturreservatet. Av avtalet och reservatsföreskrifterna framgår att jaktorn ej får uppföras utan länsstyrelsens tillstånd samt att uttransport av älgar och björnar skall göras så att risken för markskador och spårbildning minimeras. Observera att reservatsföreskrifterna ej medger röjning av siktgator eller kapande av torrakor eller lågor till ved.

Fiske

Kullbäcken och Markbäcken ingår i Harråns FVO.

Naturvårdsbränning

Ett av reservatets syften är att försöka återskapa och upprätthålla en brandpräglad tallskogsmiljö. Därför planeras en del av reservatsområdet att naturvårdsbrännas, se skötselområde 2 och 5.

När naturvårdsbränning är nära förestående bör informationsskyltar sättas upp för att upplysa allmänheten om var och när bränningen skall ske, vem som utför naturvårdsbränningen samt telefonnummer till ansvariga. Information om syftet med skötselåtgärden samt naturtypen knuten till brand bör också finnas med.

Natura 2000

Delar av reservatet ingår i EU:s nätverk av skyddade områden, Natura 2000. För Natura 2000-området finns en bevarandeplan i vilken det anges vad som krävs för att upprätthålla gynnsam bevarandestatus för utpekade habitat och arter. Målen och åtgärderna i denna skötselplan är utformade för att överensstämja med de mål som finns i bevarandeplanen. Vissa mål i bevarandeplanen har dock av praktiska skäl ej införlivats i skötselplanen för reservatet.

Förvaltning och tillsyn

Länsstyrelsen utser en ansvarig för skötsel, underhåll och praktisk tillsyn av informationstavlor, markeringar etc. Uppdraget regleras i avtal. Länsstyrelsen ansvarar för tillsynen när det gäller efterlevnaden av reservatsbestämmelserna.

Skötselområden med bevarandemål och åtgärder

Området har indelats i 7 skötselområden, se skötselkartan.

Skötselområde 1

Våtmarker

Övergripande mål

Att bevara våtmarkerna i ett mer öppet stadium.

Målet är uppfyllt när:

- Krontäckningen inom rikkärnsytorna (se utbredning i bilagd karta "rikkärnsområden"), totalt 16 hektar) av träd och buskar är < 5 %.
- De diken som finns i reservatet har ingen negativ inverkan på våtmarken och dess biologiska mångfald.

Åtgärder

- Rövning
Tall och sly som uppkommit sedan hävden av myren (de mer öppna delarna av Halsta-Stormyren) upphört skall röjas bort för att bromsa igenväxningen av våtmarken. Rikkärnsytorna (se bilagd karta "rikkärnsområden") skall prioriteras för denna åtgärd.
- Slåtter/bete
Inom de rikkärnsytor som är närmast vägen, dvs väster om bäcken (se bilagd karta "rikkärnsområden") kan slåtter eller bete återinföras för att ytterligare gynna rikkärnsfloran i reservatet. Den bör då inte genomföras med för hög frekvens, dvs ej med kortare intervall än två år mellan slåttertillfällena.
- Igenläggning av diken
Om behov finns för att lägga igen diken för att bibehålla våtmarkernas hydrologi skall sådant ske om det är genomförbart utan att påverka omgivande markägares fastigheter negativt.

Inga övriga åtgärder förutom uppföljning.

Skötselområde 2

Talldominerad skogsmark

Övergripande mål

Att bibehålla och förstärka den brandpräglade tallskogen i området samt skapa förutsättningar för brandgynnade arter.

Målet är uppfyllt när:

- det brinner i skötselområdet i snitt var 20:e år (vildbrand eller natuvårdsbränning)
- minst 10 % av träden i de brända bestånden har fått stamskador (bildat brandljud) eller dödats av branden.
Målet gäller som snittmått över hela skötselområdet.
- Mer gynnsamma förhållanden (som t ex tunnare humustäcke och blottade mineraljordsytor) för marksvampfloran (ffa marktaggsvampar) har skapats.

Åtgärder

- Natuvårdsbränning

En viktig målsättning med naturvårdsbränningarna i Kullbäcken-Markbäckens naturreservat är att på sikt återskapa en flerskiktad tallskog med en hög andel stående döda tallar, sk. torrakor, vilket är ovanligt idag. För att gynna bl a olika svamparter knutna till brand är avsikten att de naturvårdsbränningar som genomförs är så varierade som möjligt i fråga om både intensitet och bränningsdjup. Bränningarna bör dock vara så lågintensiva, dvs. ha låg flamhöjd, att mortaliteten i trädskiktet kan hållas på en rimlig nivå men samtidigt vara tillräckligt intensiva för att skapa skadade träd.

Bränningsledaren bör i möjligaste mån försöka se till att skona de äldre, brandljudade tallarna från att dö i branden och torrakor och lågor från att konsumeras av elden.

Ett av huvudsyftena med naturvårdsbränningarna i reservatet Kullbäcken-Markbäcken är att tillskapa ett framtida brandpräglad bestånd genom att branden skadar framförallt de lite yngre tallarna. De skadade träden kådimpregnerar sig för att läka stamskadan och blir därigenom mer motståndskraftiga mot svamp- och insektsangrepp. På så sätt kan de växa upp och bli mycket gamla för att sedan stå väldigt länge som torraka.

Inför genomförandet av naturvårdsbränning i reservatet skall en detaljerad bränningsplan tas fram för respektive del inom de skötselområden som skall brännas.

Skötselområde 3

Barrsumpskog

Övergripande mål

Att bevara en skogsmiljö gynnsam för kärlväxtfloran.

Målet är uppfyllt när:

- Guckusko förekommer i reservatsområdet.

Åtgärder

- Inventering av trolldruva

ÅGP-arten trolldruvemätare är påträffad just utanför reservatet (kring den förfallna fäboden Boltjärnbodarna). Som namnen anger är arten beroende av trolldruva för sin överlevnad. En inventering av aggregerade förekomster av trolldruva i reservatet är således befogat för att se trolldruvemätarens spridningsmöjligheter hit. Påträffas sådana aggregeringar bör reservatsförvaltningen överväga att gynna dessa genom att småskaligt modifiera beståndsstrukturen. Detta kan ske genom att mindre trädgrupper ringbarkas och/eller enstaka träd fälls för att på sikt skapa en luckigare och ljusare beståndsstruktur. Den döda ved som bildas lämnas i reservatet.

- Uppföljning av guckuskoförekomster

För att effektivt följa upp förekomst av Natura 2000-arten guckusko bör hela reservatet inventeras inom ramen för basinventering av guckusko (se manual för basinventering av kärlväxter) och därmed få en bild av populationstrender i reservatsområdet. Minskar arten påtagligt på grund av skuggeffekt bör beståndsstrukturen småskaligt modifieras. Detta kan ske genom att mindre trädgrupper ringbarkas och/eller enstaka träd fälls för att på sikt skapa en luckigare och ljusare beståndsstruktur. Den döda ved som bildas lämnas i reservatet.

- Ev ringbarkning/fällning av träd

För att gynna guckusko och trolldruva, se ovan.

■ Igenläggning av diken

Om behov finns för att lägga igen diken för att bibehålla sumpskogens hydrologi skall sådant ske om det är genomförbart utan att påverka omgivande markägares fastigheter.

Inga övriga åtgärder förutom uppföljning.

Skötselområde 4

Äldre granskog

Övergripande mål

Att låta skogsmiljöerna utvecklas fritt efter naturligt förekommande processer med de strukturer, såsom gamla träd och döda stående och liggande träd, som är kännetecknande för ett naturligt fungerande skogsekosystem.

Åtgärder

Inga åtgärder förutom uppföljning.

Skötselområde 5

Äldre hyggen och nedlagt grustag

Övergripande mål

Att skapa mer lövdominerade tallskogsbestånd och bibehålla den gamla tåkten som en öppen sandmiljö

Målet är uppfyllt när:

- Området domineras av tall och löv.
- Sandmiljön i den gamla tåkten ej växer igen och därmed har möjlighet att hysa arter beroende av öppna, varma och ljusa sandmiljöer.

Åtgärder

- Røjning av träd och buskar
Gran röjs bort från hyggen och ungskog för att gynna tall och lövträd och därmed skapa en lövrik tallskogsmiljö. Igenväxning av den nedlagda tåkten skall förhindras med hjälp av røjning av uppväxande sly och buskar.
- Naturvårdsbränning
För att ytterligare gynna tallmiljön kan naturvårdsbränningar komma att genomföras i skötselområdet när beståndet blivit lite äldre, om cirka 20 år. För att jämföra effekterna av de olika skötselåtgärderna bränning och røjning bör någon del av skötselområdet i närheten av den gamla tåkten undantas naturvårdsbränning och enbart röjas fri från inväxande gran.

Ett av huvudsyftena med naturvårdsbränningarna i reservatet Kullbäcken-Markbäcken är att tillskapa ett framtida brandpräglat bestånd genom att branden skadar framförallt de lite yngre tallarna. De skadade träden kådimpregnerar sig för att läka stamskadan och blir därigenom mer motståndskraftiga mot svamp- och insektsangrepp. På så sätt kan de växa upp och bli mycket gamla för att sedan stå väldigt länge som torraka.

Inga övriga åtgärder förutom uppföljning.

Skötselområde 6

Vattendrag

Omfattar hela reservatet.

Övergripande mål

Att bevara vattenmiljöer med så naturliga processer och strukturer som möjligt.

Målet är uppfyllt när:

- Vattendragens fauna och miljö inventerats.
- Vattensystemet är fritt från negativ påverkan av antropogena vandringshinder.

Åtgärder

- Bottenfaunaprovtagning
- Elfiske
- Biotopkartering
Innefattar bl a inventering av vandringshinder. Påträffas vandringshinder skall dessa åtgärdas.
- Vattenprovtagning
- Igenläggning av diken
Visar biotopkarteringen och vattenprovtagningen på diken med negativ påverkan på vattendragen skall detta åtgärdas om det är genomförbart utan att påverka omgivande markägares fastigheter negativt.

Inga övriga åtgärder förutom uppföljning.

Skötselområde 7

Friluftsliv

Omfattar hela reservatet.

Övergripande mål

Att området fortsatt ska vara tillgängligt för allmänheten.

Målet är uppfyllt när:

- Information finns på hemsidan.
- Informationstavlor rörande reservatet är uppsatta.

Åtgärder

- Bortförel av bråte
All kvarlämnad bråte vid ungsbogen och den gamla tåkten i skötselområde 5 ska avlägsnas.
- Information på hemsidan
En beskrivning av området läggs ut på länsstyrelsens hemsida (www.y.lst.se).
- Informationstavlor
En reservatsskylt placeras vid vägkorsningen i reservatets centrala del, se skötselkarta.

Inga övriga åtgärder förutom uppföljning.

Sammanfattning och prioritering av åtgärder

| Prio | Åtgärd | Skötsel- omr | Start | Intervall | Finansiering |
|------|------------------------------------|-----------------|-------|---------------|-----------------|
| 1 | Röjning av träd och buskar | 5 | 2010 | engångsåtgärd | reservatsanslag |
| 1 | Information på hemsidan | 7 | 2010 | engångsåtgärd | reservatsanslag |
| 1 | Informationstavlor | 7 | 2010 | engångsåtgärd | reservatsanslag |
| 1 | Bottenfaunaprovtagning | 6 | 2011 | vid behov | reservatsanslag |
| 1 | Elfiske | 6 | 2011 | vid behov | reservatsanslag |
| 1 | Biotopkartering | 6 | 2011 | engångsåtgärd | reservatsanslag |
| 1 | Bortförsel av bråte | 7 | 2010 | engångsåtgärd | reservatsanslag |
| 1 | Naturvårdsbränning | 2 | 2010 | | reservatsanslag |
| 1 | Röjning | 1 | 2010 | vid behov | reservatsanslag |
| 1 | Inventering av trolldruva | 3 | 2010 | vid behov | reservatsanslag |
| 1 | Uppföljning av guckuskoförekomster | 3 | 2010 | var 5:e år | reservatsanslag |
| 2 | Igenläggning av diken | 1 | 2011 | vid behov | reservatsanslag |
| 2 | Slätter/bete | 1 | 2010 | vid behov | reservatsanslag |
| 2 | Igenläggning av diken | 3 | 2011 | vid behov | reservatsanslag |
| 2 | Naturvårdsbränning | 5 | 2010 | | reservatsanslag |
| 2 | Vattenprovtagning | 6 | 2011 | vid behov | reservatsanslag |
| 2 | Ev ringbarkning/fällning av träd | 3 | 2011 | vid behov | reservatsanslag |
| 3 | Igenläggning av diken | 6 | 2011 | engångsåtgärd | reservatsanslag |

Uppföljning

Uppföljning av reservatets syfte och gynnsam bevarandestatus för miljöer och arter är en prioriterad uppgift för reservatsförvaltningen, förutom de åtgärder som anges ovan.

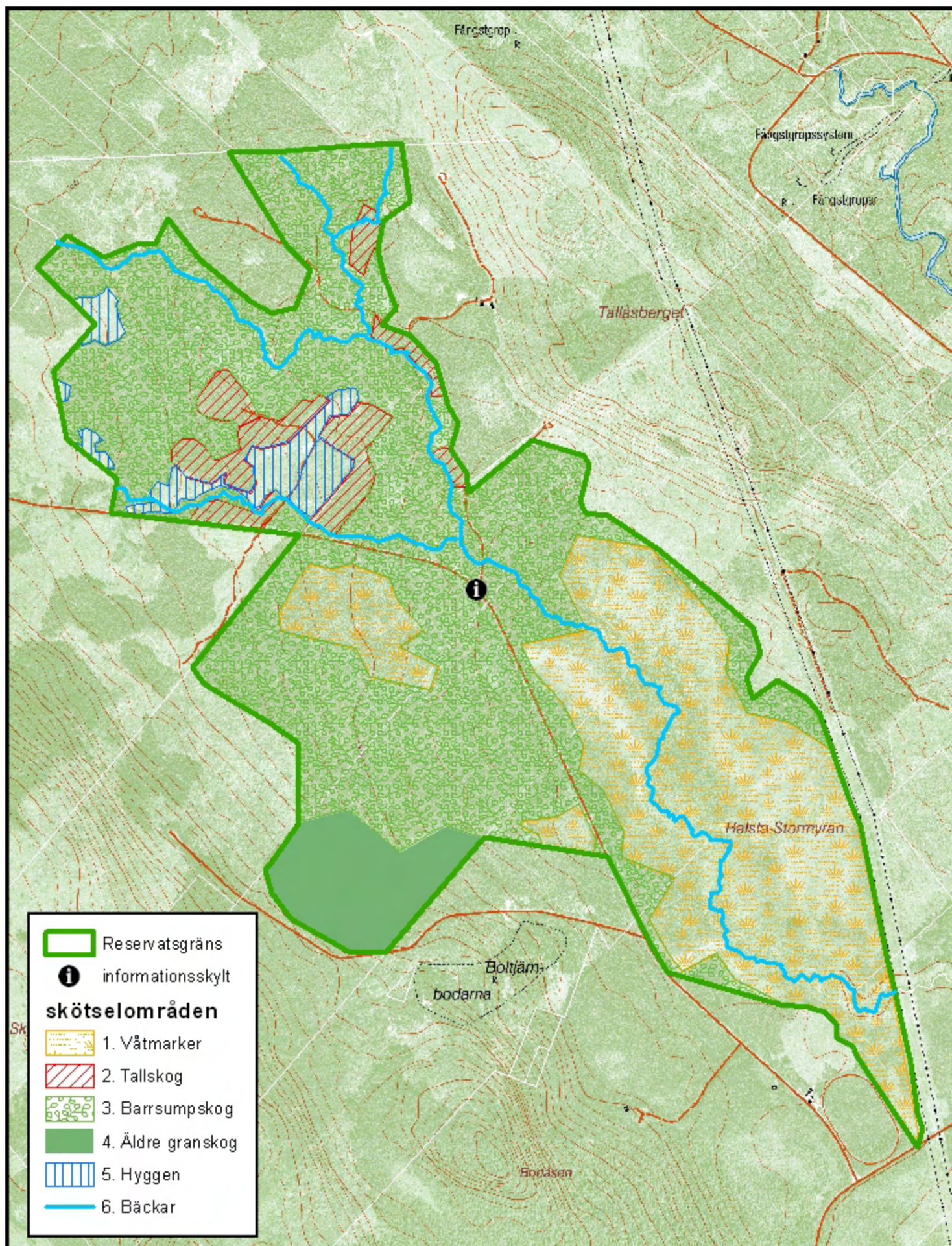
Sammanfattning av uppföljning

| Skötsel- omr | Kvalitetsmål | Intervall |
|-----------------|--|-----------------|
| 1 | De diken som finns i reservatet har ingen negativ inverkan på våtmarken och dess biologiska mångfald. | löpande tillsyn |
| 1 | Krontäckningen inom rikkärrsytor (se utbredning i bilagd karta "rikkärrsområden"), totalt 16 hektar) av träd och buskar är < 5 %. | löpande tillsyn |
| 2 | Mer gynnsamma förhållanden (som t ex tunnare humustäcke och blottade mineraljordstyper) för marksvampfloran (ffa marktaggsvampar) har skapats. | vid behov |

| | | |
|---|---|-----------------|
| 2 | minst 10 % av träden i de brända bestånden har fått stamskador (bildat brandljud) eller dödats av branden. | vid behov |
| 2 | det brinner i skötselområdet i snitt var 20:e år (vildbrand eller natuvårdsbränning) | vid behov |
| 3 | Guckusko förekommer i reservatsområdet. | vart 5:e år |
| 5 | Sandmiljön i den gamla tåkten ej växer igen och därmed har möjlighet att hysa arter beroende av öppna, varma och ljusa sandmiljöer. | löpande tillsyn |
| 5 | Området domineras av tall och löv. | löpande tillsyn |
| 6 | Vattensystemet är fritt från negativ påverkan av antropogena vandringshinder. | löpande tillsyn |
| 6 | Vattendragens fauna och miljö inventerats. | löpande tillsyn |
| 7 | Informationstavlor rörande reservatet är uppsatta. | löpande tillsyn |
| 7 | Information finns på hemsidan. | löpande tillsyn |

Kullbäcken-Markbäckens naturreservat

Skötselkarta



Kullbäcken-Markbäckens naturreservat

Rikkärrsområden

