



BILDANDE AV *Långsjöbergets naturreservat*

Objektnummer	2005482
Län	Västernorrland
Kommun	Sollefteå
Socken	Helgum
Fastighet	Del av Rådom 1:9, fastighetsbildning pågår Del av Rådom 1:63 Del av Rådom 1:14, fastighetsbildning pågår Del av Helgums-Ås 1:3, fastighetsbildning pågår Del av Helgums-Ås 1:5, fastighetsbildning pågår Del av Helgums-Ås 1:8, fastighetsbildning pågår Del av Helgums-Ås 1:19, fastighetsbildning pågår Del av Helgums-Näs 2:1, fastighetsbildning pågår
Markägare	Privat & staten genom naturvårdsfonden
Förvaltare	Länsstyrelsen
Lägesbeskrivning	Cirka 12 km NV Långsele och 6 km NNO Helgums kyrka
Ekon kartblad	19H3A
Mittpunkt	x: 7018288 y: 1554444 (Rikets nät)
Areal [hektar]	82,8
Prod skogsmark [ha]	67,3
Naturtyper [ha]	Granskog 48,3 Barrblandskog 16 Tallskog 3 Impediment 15,5

LÄNSSTYRELSENS BESLUT

Med stöd av 7 kap 4 § miljöbalken (1998:808) förklarar länsstyrelsen det område som utmärkts på bifogad karta, bilaga 1, som naturreservat.

För att trygga ändamålet med naturreservatet förordnar länsstyrelsen i enlighet med 7 kap, 5, 6 och 30 §§ miljöbalken samt 3 och 22 §§ förordningen om områdesskydd enligt miljöbalken mm (1998:1252), att de föreskrifter samt vård- och förvaltningsbestämmelser som framgår av detta beslut skall gälla beträffande naturreservatet.

Föreskrifterna enligt 7 kap 30 § miljöbalken gäller från den 20 juli 2006 även om de överklagas.

I enlighet med 2 § förordning om områdesskydd enligt miljöbalken mm, ansvarar länsstyrelsen för förvaltningen av reservatet.

Med stöd av 3 § förordning om områdesskydd enligt miljöbalken mm beslutar länsstyrelsen att fastställa bifogad skötselplan.

SYFTE

Området skyddas i syfte att bevara biologisk mångfald och en värdefull naturmiljö, närmare bestämt en naturskogsmiljö som har mycket av de strukturer, såsom döda stående och liggande träd, som är kännetecknande för ett naturligt fungerande skogsekosystem. Detta skall ske genom att låta området utvecklas fritt efter naturligt förekommande processer.

Syftet är även att, inom ramen för ovannämnda syfte, ge allmänheten möjlighet till friluftsliv. Besökare skall ges möjlighet att se och uppleva områdets typiska livsmiljöer och arter.

RESERVATSFÖRESKRIFTER

A. Föreskrifter enligt 7 kap 5 § miljöbalken om inskränkningar i rätten att använda mark- och vattenområden.

Utöver vad som för övrigt gäller är det förbjudet att:

- 1 uppföra byggnad eller annan anläggning.
- 2 bedriva täkt, anordna upplag, borra, spränga, schakta, gräva, muddra, utfylla, tippa eller på annat sätt skada mark och block.
- 3 dika, dikesrensa eller dämna.
- 4 anlägga väg, stig eller spång.
- 5 anlägga luft- eller markledning, stängsel eller hägnad.
- 6 avverka, fälla eller skada växande eller döda träd, upparbeta vindfällan eller utföra annan skogsvårdsåtgärd.
- 7 sprida kemiska bekämpningsmedel, kalk eller gödselmedel.
- 8 inplantera djur, växter eller andra organismer.
- 9 framföra motordrivna fordon annat än i samband med uttransport av skjutna älgar, varvid risken för skador på mark och vegetation ska minimeras.
- 10 upplåta mark för militär övningsverksamhet.
- 11 uppföra jaktorn utan länsstyrelsens tillstånd.

B. Föreskrifter om förpliktelser för ägare och innehavare av särskild rätt att tåla intrång enligt 7 kap 6 § miljöbalken.

Markägare och innehavare av särskild rätt till marken förpliktigas tåla att följande åtgärder vidtas för att tillgodose ändamålet med reservatet:

- 1 upphugning och markering av reservatsgränsen.
- 2 uppsättning av informationstavlor.
- 3 anläggning och underhåll av stigar.
- 4 uppförande och underhåll av rastplats enligt fastställd skötselplan.
- 5 undersökningar av mark, vegetation och djurliv.

C. Föreskrifter enligt 7 kap 30 § miljöbalken om rätten att färdas och vistas inom reservatet samt om ordningen i övrigt inom reservatet.

Utöver vad som för övrigt gäller är det förbjudet att:

- 1 fälla eller på annat sätt skada levande eller döda stående och omkullfallna träd och buskar.
- 2 insamla mossor, lavar eller svampar med undantag för plockning av matsvamp.
- 3 genom grävning eller på annat sätt skada mark och block.
- 4 insamla eller föra bort insekter eller andra ryggradslösa djur.
- 5 klättra i boträd eller på annat sätt medvetet störa eller skada djurlivet.
- 6 framföra motordrivet fordon.
- 7 utföra vetenskapliga undersökningar som innebär markering av provytor eller annan åverkan inom reservatet utan länsstyrelsens tillstånd.
- 8 använda området för idrottsarrangemang utan länsstyrelsens tillstånd.
- 9 sätta upp skylt, tavla, affisch eller göra inskrift.

Föreskrifterna skall inte utgöra hinder för de åtgärder som behövs för reservatets skötsel enligt fastställd skötselplan (bilaga 3).

Föreskrifterna A1 och A9 skall inte utgöra hinder för nuvarande fastighetsägare av Rådom 1:63 att, i enlighet med överenskommelsen om intrångsersättning som slutits med länsstyrelsen (2005-03-23), i samråd med länsstyrelsen uppföra en jaktkoja på fastigheten på anvisad plats inom naturreservatet, samt att vintertid köra in ved till kojan med snöskoter. Överenskommelsen säger att kojan måste uppföras senast 2009-12-31. Se vidare i skötselplanen (bilaga 3).

Föreskrifterna under C gäller även fastighetsägare och innehavare av särskild rätt till fastighet när de inte nyttjar sin rätt att bruka fastigheten.

SKÄLEN FÖR BESLUT

Sammanfattande beskrivning

Området är beläget 140-330 meter över havet och består huvudsakligen av Rödmyrbergets och Långsjöbergets relativt branta nordostsluttningar ned till stranden av Långsjön. En mindre bäck går från Långsjöberget ner genom reservatet. Från bergen är det på ett par ställen fin utsikt över sjön och det omgivande landskapet. Reservatet består i stort sett uteslutande av skogsmark.

Skogen i området domineras av grannaturskog med stort inslag av lövträd som björk, asp, och sälg. Ett par mindre talldominerade områden finns också, framförallt där det är mer hållmarksartat. Medelåldern på skogen är cirka 120 år, men i delar av reservatet är träden betydligt äldre. I de talldominerade partierna står det gott om tallöverståndare som är över 200 år. Skogen är till största delen välskiktad och boniteten är medelgod. Rörligt markvatten skapar rikare förhållanden i delar av sluttningen. Fältskiktet består huvudsakligen av blåbärsris men det finns partier med ett större inslag av örter som ekbräken, hultbräken, skogsfräken, linnea, harsyra m fl. Brandspår finns spridda i hela området, men påträffas främst i delarna med större tallinslag.

Förekomsten av lågor och stående död/döende ved av framförallt gran är mestadels mycket god och på dessa substrat påträffas naturskogsarter som rosenticka, rynkskinn, doftskinn, harticka och blackticka. I delar av de talldominerade partierna är det gott om äldre tallågor och torrakor. På sälg växer doftticka, lunglav och olika njurlavar. Lunglav förekommer även på asp och björk.

Den rika tillgången på död ved gör att det finns goda förutsättningar för en rik vedlevande insektsfauna. I området finns spårtecken efter tretåig hackspett.

Huvudparten av den mänskliga påverkan ligger långt tillbaka i tiden i form av dimensionsavverkningar. Några mindre partier nere vid stranden av Långsjön består av yngre skog efter senare avverkningar.

Ärendets beredning

Området är ej särskilt utpekad i översiktsplanen för Sollefteå kommun och några mer specificerade intressen finns inte redovisade för området. Vid tidpunkten för översiktsplanens upprättande, 1990, var områdets naturvärden troligen inte kända av någon myndighet.

Efter tips från Sollefteå kommuns kommunekolog inventerade skogsvårdsstyrelsen 1999 och 2001 området. Det resulterade i att fyra nyckelbiotoper, omfattande totalt 45,5 hektar, och två objekt med naturvärden, på totalt 4,6 hektar, avgränsades. Sedan dess har området även varit registrerat som naturvårdsobjekt i länsstyrelsens naturvårdsdatabas (objekt 83441).

2002 inkom avverkningsanmälningar på två av fastigheterna inom reservatsområdet och skogsvårdsstyrelsen inledde ett samråd med länsstyrelsen. Länsstyrelsen föreslog under

hösten 2003 Långsjöberget som ett naturreservatsobjekt för Naturvårdsverket och 2004 bereddes området plats i den nationella områdesskyddsbudgeten, för förvärv eller utbetalning av ersättning under 2005.

Skogsmarken värderades under sommaren 2004 och förhandlingar inleddes under hösten samma år.

En överenskommelse om intrångsersättning mellan staten och ägaren av fastigheten Sollefteå Rådombeslut 1:63 fattades under våren 2005. Övriga ingående fastigheter köptes av staten genom naturvårdsfonden under 2005 och 2006. I samband med detta utlöstes även befintliga servitut inom det blivande reservatet. Avtal om servitut gällande statens rätt att nyttja befintlig väg på fastigheterna Rådombeslut 1:9 och 1:40 tecknades i juni 2005.

Vid remissbehandlingen har yttrande inkommit från Sollefteå kommun och SCA Skog AB. Ingen av dessa remissinstanser avstyrker reservatets bildande. SCA Skog AB framför synpunkter på skrivningar som rör jakten, utformningen av kartbilaga 1 samt en formulering rörande servitut. Under remissbehandlingen har, i enlighet med Sveriges geologiska undersöknings skrivelse från mars 2005 (01-266/2005), information hämtats från digitalt underlagsmaterial från mineralrättsregistret. Därvid har inga motstående intressen eller andra försvårande omständigheter påträffats.

Länsstyrelsens bedömning

Länsstyrelsen har i möjligaste mån tagit hänsyn till de vid remissförfarandet inkomna synpunkterna, genom bearbetning av beslut och skötselplan.

Området har tidigare påverkats av huggningar men sedan lång tid tillbaka har ytterst få skogsbruksåtgärder vidtagits i området. Sålunda har nybildning av skogsbiologiskt viktiga strukturer som äldre träd och död ved tillåtits och dessa utgör idag ett påtagligt inslag i området. Dessa värden är ovanliga i dagens av skogsbruk präglade landskap och av grundläggande vikt för att bevara livsformer knutna till områden med mer naturlig skogsdynamik. Naturvärdena i dessa miljöer är följdriktligen också oförenliga med konventionella skogsbruksmetoder och annan exploatering. Genom naturreservatsbildning undanröjs dessa hot och förutsättningarna för bevarande av naturskogsmiljön, med dess strukturer och därtill hörande arter, förbättras.

Länsstyrelsen bedömer att ett naturreservat i det aktuella området är förenligt med kommunens översiktsplan och med hushållningsbestämmelserna i 3 och 4 kap miljöbalken.

Länsstyrelsen finner vid en vägning mellan enskilda och allmänna intressen i enlighet med 7 kap 25 § miljöbalken att det för att skydda och bevara ovanstående naturvärden finns skäl att besluta om att bilda ett naturreservat i området samt att förordna om föreskrifter för att skydda området samt att fastställa en skötselplan. För att uppnå det starka skydd som behövs för områdets naturvärden bör föreskrifterna bland annat omfatta förbud mot såväl exploateringsföretag som skogsbruk.

HUR MAN ÖVERKLAGAR

Den som vill klaga över detta beslut skall skriva till Regeringen, men skicka eller lämna

skrivelsen till länsstyrelsen, postadress: Länsstyrelsen, Kultur- och naturavdelningen, 871 86 HÄRNÖSAND.

Skrivelsen skall ha kommit in inom tre veckor från den dag klaganden fick del av beslutet. I skrivelsen skall anges vilket beslut som överklagas och den ändring som begärs. Skriv namn, adress, telefonnummer och ärendets nummer. Om ytterligare upplysningar önskas, kontakta Torbjörn Engberg telefon 0611-34 92 68, fax 0611-34 93 77.

Beslutet ska kungöras i länets författningssamling och i Tidningen Ångermanland.

I den slutliga handläggningen av detta ärende har även deltagit Eva Carron, avdelningschef Kultur- och Naturavdelningen, Britt-Marie Lindström, sektionschef naturvård, och Göran Lundström, förste länsassessor.



Sten-Olov Altin
ställföreträdande landshövding

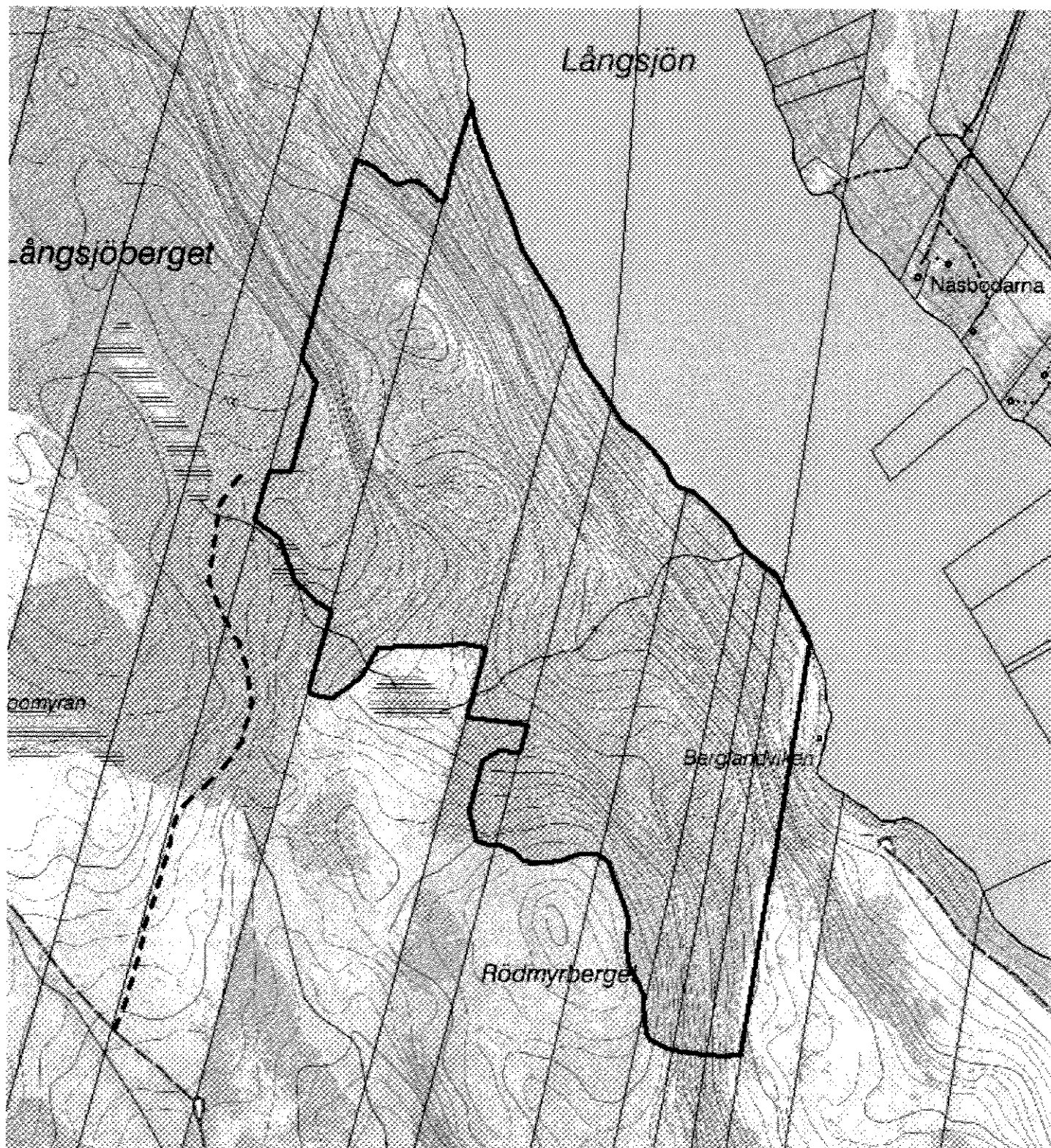


Torbjörn Engberg
naturvårdshandläggare




Bilagor

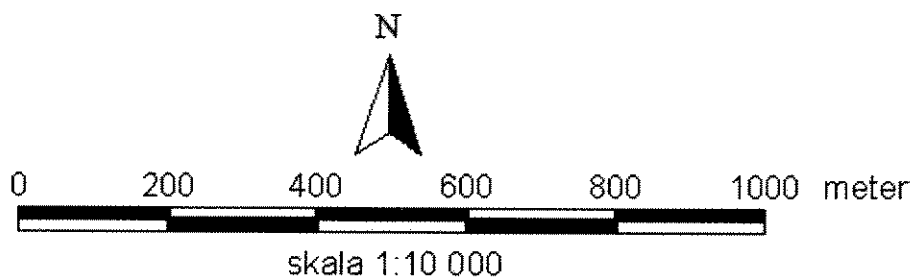
- 1 Beslutskarta
- 2 Sändlista
- 3 Skötselplan

Beslutskarta, Långsjöbergets naturreservat



© Lantmäteriet, 2006. Ur GSD-Fastighetskartan ärende 106-2004/188-Y

-  Reservatsgräns
-  Ny väg
-  Fastighetsgräns



Skötselplan för *Långsjöbergets naturreservat*

Denna skötselplan används lämpligast tillsammans med det beslut som utgör grunden för denna skötselplan. I beslutet återfinns viktig information såsom beslutsmening, syfte, föreskrifter och en sammanfattande beskrivning av området.

BESKRIVNINGSEDEL

Historisk markanvändning

Skogen har troligtvis brukats lågintensivt under lång tid och det förekommer bitvis gott om spår av plockhuggning i form av gamla avverkningsstubbar. Ålderssammansättning, strukturer och den rikliga förekomsten av kontinuitetskrävande lavar och vedsvampar indikerar dock att uttagen överlag har varit relativt försiktiga med många kvarlämnade träd. Majoriteten av avverkningsspåren tycks vara från början av 1900-talet och sannolikt har området stått orört sedan dess. Nere vid Långsjön finns några områden där avverkningar skett under senare tid.

Kulturmiljövården

Så vitt känt finns inga fornlämningar eller andra särskilda kulturspår inom reservatet.

Friluftsliv

Området besöks i ringa omfattning av allmänheten.

Servitut och samfälligheter

Fastighetsägaren på Rådom 1:40 upplåter till staten rätt att nyttja befintlig väg på fastigheten (delar av den väg som benämns som "ny väg" på bifogad skötselkarta). Servitutet ska även innefatta rätt att nyttja parkeringsplats vid markering märkt P på skötselkartan.

Staten ska genom servitut tryggas rätten att använda befintlig väg över Rådom 1:9 (delar av vägen som benämns som "ny väg på skötselkartan).

Staten ska svara för reservatsfastighetens andelstal i Römyrans vägsamfällighet.

Byggnader

Fastighetsägaren till Sollefteå Rådom 1:63 äger rätt att, efter samråd med länsstyrelsen, uppföra en privat jaktkoja (max bottenyta 3 m x 4 m) inom det område som framgår av bilaga 3 i överenskommelsen om intrångsersättning. Överenskommelsen förutsätter att kojan skall vara uppförd och färdigställd senast 2009-12-31. Fastighetsägaren ansvarar för att eventuellt erforderliga övriga tillstånd inhämtas för byggnationen. I det fall kojan uppförs får byggmaterial

transporteras in i reservatet vintertid med snöskoter på den stig som framgår av bilaga 3 i överenskommelsen om intrångsersättning.

Det åligger fastighetsägaren att underhålla kojan samt att se till att det är rent och snyggt i dess omgivning. Om inte detta efterlevs skall kojan avlägsnas.

Rättigheten att uppföra kojan är bunden till nuvarande fastighetsägaren, Torgny Westberg, och får inte överlåtas på annan person.

Jakt

I samband med att staten har köpt fastigheter för reservatsbildningen har avtal om nyttjanderätt till all jakt upprättats mellan staten och de tidigare markägarna.

Avtalen gäller under fem år. Om avtalet inte sägs upp i tid förlängs det automatiskt med ytterligare fem år i sänder.

I avtalen förbinder sig jakträttshavarna att följa de föreskrifter som anges för naturreservatet. Av avtalen och föreskrifterna framgår att jaktorn ej får uppföras utan länsstyrelsens tillstånd och att siktgator ej får röjas.

När älgjakt pågår i reservatet bör ett anslag sättas upp vid informationstavlan vid parkeringen.

Snöskoter

Om jaktkojan (se under "byggnader" ovan) uppförs gäller följande om snöskoter: Fastighetsägaren får efter samråd med länsstyrelsen nyttja den stig som framgår av bilaga 3 i överenskommelsen om intrångsersättning för att köra in ved vintertid.

PLANDEL

Gränser

Reservatet skall märkas ut enligt svensk standard (SIS 03 15 22) genom målning på träd inom reservatet i gränsgatan och uppsättning av stolpar med reservatsbricka i gränsvinklar och där det är naturligt för besökare att korsna reservatsgränsen. Allt utfallande gagnvirke tillfaller reservatsförvaltningen.

Brand

Om spontan brand uppkommer inom reservatet bör släckning inriktas mot naturliga avgränsningar och mot reservatets ytterkanter om räddningschefen anser att branden härmed slutligen kan bekämpas. All eventuell brandbekämpning skall ske med så skonsamma metoder som möjligt och med största hänsyn till mark, vegetation och vatten.

Tillsyn

Länsstyrelsen utser en praktiskt ansvarig för tillsyn av information samt efterlevnad av reservatsbestämmelser. Uppdraget regleras i avtal.

Indelning i skötselområden

Området har indelats i två skötselområden vilka båda innefattar hela reservatet, se bilagd skötselkarta.

Skötselområde 1

Naturskog, myrmark och bäck

Mål

Att låta skogsmarken, myrmarken och bäcken utvecklas fritt efter naturligt förekommande processer.

Åtgärder

Inga åtgärder förutom uppföljning.

Skötselområde 2

Friluftsliv

Mål

Att låta området vara fortsatt tillgängligt för allmänheten med goda möjligheter att uppleva gammelskog. De som är intresserade av naturmiljön och söker sig till reservatet ska få god information om skogens biologi och naturvärden.

Åtgärder

- Information på hemsida
En beskrivning av området läggs ut på länsstyrelsens hemsida.
- Parkering
En parkeringsplats med plats för två stycken bilar anläggs vid vägslutet vid reservatets västra spets (se skötselkarta).
- Informationstavla
En informationstavla sätts upp vid parkeringsplatsen i väster.
- Vägvisning från allmän väg
Vägvisningsskyltar sätts upp vid avtaget från väg 331 i Ås, samt vid skogsbilvägen som leder den sista kilometern in till parkeringen.
- Stig
En stig ska utgå från informationstavlan vid parkeringsplatsen. Förslag till stigdragning framgår av skötselkartan.
- Rastplats
En enklare rastplats kan komma att uppföras vid utsiktsplatsen som anges på skötselkartan.

Inga sopbehållare sätts upp, utan besökare anmodas ta med sig sitt avfall hem igen.

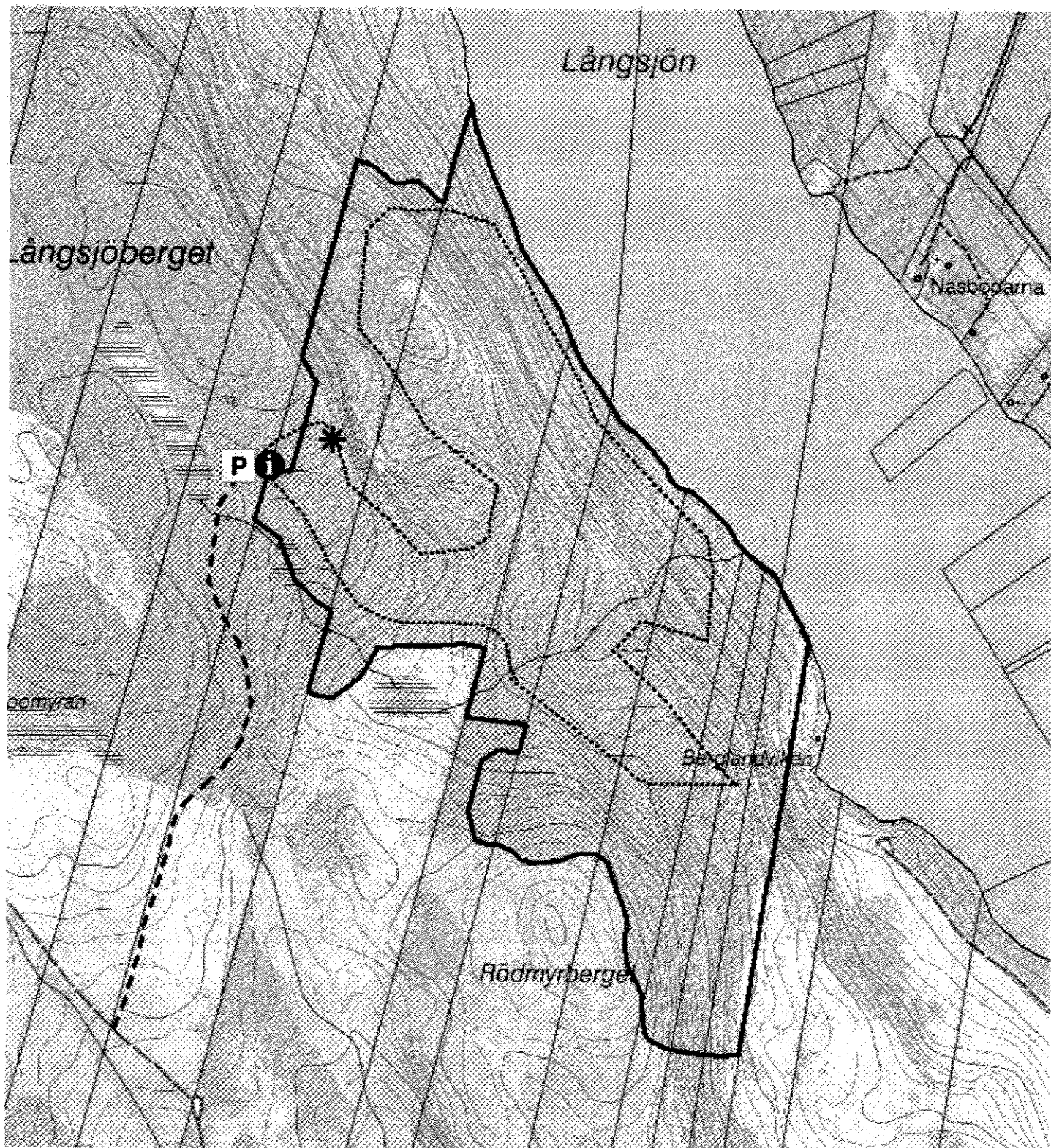
Sammanfattning och prioritering av åtgärder

prio	Åtgärd	Skötsel- omr	Start	Intervall	Finansiering
1	Vägvisning från allmän väg	2	2007	engångsåtgärd	reservatsanslag
1	Informationstavla	2	2007	engångsåtgärd	reservatsanslag
1	Parkering	2	2007	engångsåtgärd	reservatsanslag
1	Information på hemsida	2	2007	engångsåtgärd	reservatsanslag
2	Stig	2	2007	engångsåtgärd	reservatsanslag
3	Rastplats	2	2007	engångsåtgärd	reservatsanslag

Uppföljning

Uppföljning av reservatets syfte och gynnsam bevarandestatus för miljöer och arter är en prioriterad uppgift för reservatsförvaltningen, förutom de åtgärder som anges ovan.

Skötselkarta, Långsjöbergets naturreservat



© Lantmäteriet, 2006. Ur GSD-Fastighetskartan ärende 106-2004/188-Y

-  Parkering
-  Informationstavla
-  Stig
-  Rastplats
-  Ny väg
-  Reservatsgräns, skötselområde 1 & 2
-  Fastighetsgräns

