

Enligt sändlista

BILDANDE AV *Mo-Långsjöns naturreservat*

| | |
|---------------------|------------------------------------|
| Objektnummer | 2004597 |
| Län | Västernorrland |
| Kommun | Sollefteå |
| Socken | Resele |
| Fastighet | del i Oringsjö 1:10 |
| Markägare | Staten genom naturvårdsverket. |
| Förvaltare | Länsstyrelsen |
| Lägesbeskrivning | Cirka 9 km öster om Näsåker |
| Terrängkarta | 19H 7c, 19H 7d |
| Mittpunkt | x: 1564617 y: 7037081 (Rikets nät) |
| Areal [hektar] | 111,8 |
| Prod skogsmark [ha] | 70,4 |
| Natura 2000 | SE0710146 |
| Naturtyper [ha] | |
| | Tallskog 43,2 |
| | Granskog 14,7 |
| | Barrblandskog 3,4 |
| | Lövblandad barrskog 6 |
| | Hygge 3,1 |
| | Myr 18,8 |
| | Vatten 22,6 |

LÄNSSTYRELSENS BESLUT

Med stöd av 7 kap 4 § miljöbalken (1998:808) förklarar länsstyrelsen det område som utmärkts på bifogad karta, bilaga 1, som naturreservat.

För att trygga ändamålet med naturreservatet förordnar länsstyrelsen i enlighet med 7 kap, 5, 6 och 30 §§ miljöbalken samt 3 och 22 §§ förordningen om områdesskydd enligt miljöbalken mm (1998:1252), att de föreskrifter samt vård- och förvaltningsbestämmelser som framgår av detta beslut skall gälla beträffande naturreservatet.

Föreskrifterna enligt 7 kap 30 § miljöbalken gäller från 17 december 2007 även om de

överklagas.

I enlighet med 2 § förordning om områdesskydd enligt miljöbalken mm, ansvarar länsstyrelsen för förvaltningen av reservatet.

Med stöd av 3 § förordning om områdesskydd enligt miljöbalken mm beslutar länsstyrelsen att fastställa bifogad skötselplan.

SYFTE

Området skyddas i syfte att bevara biologisk mångfald och en värdefull naturmiljö, närmare bestämt en till stora delar brandpräglad naturskogsmiljö med en hel del av de strukturer, såsom torrakor och äldre träd, som är kännetecknande för ett naturligt brandpräglat skogsekosystem. Detta bör ske genom aktiva insatser såsom naturvårdsbränningar genomförs i syfte att vidmakthålla en brandpräglad beståndsstruktur. De grandominerade delarna av området ska utvecklas fritt efter naturligt förekommande processer.

De i området ingående Natura 2000-habitaten och arterna (se nedan) ska bevaras i gynnsam bevarandestatus.

Syftet är även att, inom ramen för ovannämnda syfte, hålla området tillgängligt för allmänheten. Besökare skall ges möjlighet att se och uppleva områdets typiska livsmiljöer och arter.

RESERVATSFÖRESKRIFTER

A. Föreskrifter enligt 7 kap 5 § miljöbalken om inskränkningar i rätten att använda mark- och vattenområden.

Utöver vad som för övrigt gäller är det förbjudet att:

- 1 uppföra byggnad eller annan anläggning.
- 2 bedriva täkt, anordna upplag, borra, spränga, schakta, gräva, muddra, utfylla, tippa eller på annat sätt skada mark och block.
- 3 dika, dikesrensa eller dämna.
- 4 anlägga väg, stig eller spång.
- 5 anlägga luft- eller markledning, stängsel eller hägnad.
- 6 avverka, fälla eller skada växande eller döda träd, upparbeta vindfällena eller utföra annan skogsvårdsåtgärd.
- 7 sprida kemiska bekämpningsmedel, kalk eller gödselmedel.
- 8 inplantera djur, växter eller andra organismer. Denna föreskrift gäller dock ej utsättning av fisk, utan dylik verksamhet regleras i förordning 1994:1716.
- 9 framföra motordrivet fordon annat än i samband med uttransport av fälld älg/björn varvid risk för skador på mark och vegetation ska minimeras.
- 10 upplåta mark för militär övningsverksamhet.

B. Föreskrifter om förpliktelser för ägare och innehavare av särskild rätt att tåla intrång enligt 7 kap 6 § miljöbalken.

Markägare och innehavare av särskild rätt förpliktigas tåla att följande åtgärder vidtas för att tillgodose ändamålet med reservatet:

- 1 upphuggning och markering av reservatsgränsen.
- 2 uppsättning av informationstavlor.
- 3 anläggning och underhåll av stigar.
- 4 kontrollerade bränningar i naturvårdande syfte enligt skötselplanen.
- 5 röjning av barrträd eller liknande i syfte att gynna lövvärden i reservatet, se vidare skötselplan.
- 6 uppförande och underhåll av stängsel för skogsbete.
- 7 årligt skogsbete enligt skötselplanen.
- 8 undersökningar av mark, vatten, vegetation och djurliv.

C. Föreskrifter enligt 7 kap 30 § miljöbalken om rätten att färdas och vistas inom reservatet samt om ordningen i övrigt inom reservatet.

Utöver vad som för övrigt gäller är det förbjudet att:

- 1 fälla eller på annat sätt skada levande eller döda stående och omkullfallna träd och buskar.
- 2 insamla mossor, svampar eller lavar med undantag för plockning av matsvamp för husbehov.
- 3 genom grävning eller på annat sätt skada mark och block.
- 4 insamla eller föra bort ryggradslösa djur.
- 5 klättra i boträd eller på annat sätt medvetet störa eller skada djurlivet.
- 6 framföra motordrivet fordon undantaget skoter på utmärkt skoterled, se skötselkartan.
- 7 sätta upp skylt, tavla, affisch eller göra inskrift.
- 8 utföra vetenskapliga undersökningar som innebär markering av provytor eller annan åverkan inom reservatet utan länsstyrelsens tillstånd.
- 9 använda området för idrottsarrangemang utan länsstyrelsens tillstånd.

Föreskrifterna skall inte utgöra hinder för de åtgärder som behövs för reservatets skötsel enligt fastställd skötselplan för att gynna naturreservatets olika bevarandevärden, såsom bete eller naturvårdsbränningar och därtill hörande åtgärder, exempelvis fällning av träd.

Föreskrifterna under C gäller även fastighetsägare och innehavare av särskild rätt till fastighet när de inte nyttjar sin rätt att bruka fastigheten.

SKÄLEN FÖR BESLUT

Sammanfattande beskrivning

Reservatet sträcker sig från en nordsluttning söder om Mo-Långsjön cirka 2,5 kilometer åt nordost upp till Oringsjö naturreservat och Mobodarnas fåbod. Området består av en mosaik med åsar med äldre tallnurskog, sumpskogar och mindre myrar. Terrängen är bitvis blockrik. I norr rinner en mindre bäck, Björnbäcken, genom reservatet. Förutom en del av Mo-Långsjön ingår även en mindre tjärn. Huvudparten av skogarna inom reservatet är urskogsartade men det finns även mindre områden med hyggen och ungskog.

Höjdryggarna och de torrare partierna domineras av gammal brandpräglad flerskiktad olikåldrig tallskog av ristyp till lavristyp. Det finns bitvis gott om gamla tallar, uppskattningsvis ca 250 år gamla, med brandljud liksom spridda tallågor, tallhögstubbar och brandstubbar. Någon enstaka tall är betydligt äldre än 250 år. Under de gamla tallarna växer, mer eller mindre allmänt, en generation granar i 90 till 110-årsåldern med rik garnlavspåväxt. I söder, liksom längs den västra kanten, finns områden med äldre grannurskog. En av de äldsta granarna är åldersbestämd till ca 320 år. I anslutning till reservatets myrar finns grandominerade sumpskogar med bitvis mycket rik hänglavspåväxt. I dessa sumpskogsområden har lappranunkel påträffats. Området har berörts av dimensionsavverkningar. Längst i norr, i en ganska brant sluttning upp mot Oringsjö naturreservat och Mobodarnas fåbod, växer en ogallrad ungskog av blandade trädslag på ett före detta hygge. Söder om tjärnen finns också ett par mindre områden med ungskog/plantskog.

De äldre skogarna har lång kontinuitet med gott om död ved. Detta medför goda betingelser för krävande nurskogsarter. På tallågor har dvärgbägarlav, fläckporing och gräddporing noterats. Ett flertal sällsynta svampar visar på lågakontinuitet av gran, t ex ostticka, blackticka, doftskinn, rosenticka och gränsticka. På flera äldre granar växer gammelgranskål. Sälgar med lunglav finns spridd i området.

Det finns spår efter spillkråka och tretåig hackspett i reservatet, även tjäder och järpe är påträffade i området. Den rika tillgången på död ved av olika trädslag torde innebära mycket goda förutsättningar för vedlevande ryggradslösa djur.

Natura 2000

Delar av naturreservatet är tillsammans med delar av Oringsjö naturreservat utpekade att ingå i EU:s nätverk Natura 2000 enligt art- och habitatdirektivet. Inom Natura 2000-området finns i direktivet ingående naturtyper, se nedan, samt arterna lappranunkel och större barkplattbagge. Större barkplattbagge har påträffats i Oringsjö naturreservat medan lappranunkel har hittats i både Oringsjö naturreservat och i naturreservatet Mo-Långsjön. En särskild bevarandeplan finns för Natura 2000-området.

Framtida verksamheter i anslutning till reservatet som på ett betydande sätt kan påverka miljön i Natura 2000-området, kan kräva tillstånd. Detta regleras dock ej av föreskrifterna för reservatet, utan av annan lagstiftning (miljöbalken 7 kap 28 § m fl).

I naturreservaten ingår följande naturtyper enligt art- och habitatdirektivet, areal i ha (*=prioriterad art eller naturtyp):

| | | |
|------|---|--------|
| 3160 | Dystrofa sjöar och småvatten | 2 ha |
| 7140 | Öppna svagt välvda mossar, fattiga och intermediära kärr och gungflyn | 31 ha |
| 9010 | *Västlig taiga | 149 ha |

Ärendets beredning

Länsstyrelsen uppmärksammade området höga naturvärden första gången under 1980-talet. Under andra delen av 1990-talet genomförde dåvarande skogsstyrelsen nyckelbiotopsinventeringar i området och identifierade flera nyckelbiotoper.

Delar av området avverkningsanmäldes 1998 av markägaren. Med anledning av detta beslutade länsstyrelsen med stöd av 7 kap 24 miljöbalken (1998:808), om interrimistiskt förbud att utan länsstyrelsens tillstånd vidta någon form av skogsbruksåtgärd inom det planerade naturreservatet, ett så kallat interrimistiskt reservat.

Året därpå genomförde länsstyrelsen en detaljerad naturvärdesinventering av området och en värdering av området genomfördes därefter. Strax innan årsskiftet 1999-2000 förvärvade så staten fastigheten.

Området är ej särskilt utpekad i översiktsplanen för Sollefteå kommun och några mer specificerade intressen finns inte redovisade för området. Vid tidpunkten för översiktsplanens upprättande, 1990, var områdets naturvärden troligen inte kända av kommunen. Mo-Långsjön finns redovisat som ett naturvårdsobjekt (83400) vid länsstyrelsen. Oringsjö/Mo-Långsjön föreslogs av länsstyrelsen för Natura 2000-nätverket 2001 och godkändes av regeringen 2002. Under 2005 utarbetade länsstyrelsen en bevarandeplan för Natura 2000-området.

Områdets bevarandevärden bidrar signifikant till uppfyllandet av miljömålet "Levande skogar", delmål 1, och är ett bra exempel på den typ av områden som är prioriterade i länsstyrelsens och skogsstyrelsens strategi för områdesskydd på skogsmark fastställd i december 2005.

Under remissbehandlingen har, i enlighet med Sveriges geologiska undersöknings skrivelse från mars 2005 (01-266/2005), information hämtats från digitalt underlagsmaterial från mineralrättsregistret. Därvid har inga motstående intressen eller andra försvärande omständigheter påträffats.

I samband med remissbehandlingen gjorde länsstyrelsen även en konsekvensutredning i enlighet med 27 § verksförordningen (1995:1322), samt 2 § förordningen om reglers effekter för små företags villkor (1998:1820).

Under remissrundan inkom synpunkter från Skogsstyrelsen samt Sollefteå kommun. Skogsstyrelsen välkomnar beslutet och kommunen framförde att det vore önskvärt med provfiske i Mo-Långsjön. Sollefteå kommun uppmärksammade också länsstyrelsen på att i april 2007 startades fiskevårdsområdet Resele FVO som bl a omfattar Mo-Långsjön. Fiskevårdsområdet kompletterades på sändlistan för remissen och fick ta del av

beslutsförslaget i början av augusti. De liksom övriga remissinstanser avstod att lämna synpunkter på förslaget.

Länsstyrelsens bedömning

Skogen i reservatet är till stor del talldominerad och präglad av upprepade skogsbränder fram till slutet av 1800-talet. De mer granpräglade delarna av reservatet har en mängd skogsbiologiskt viktiga strukturer som äldre träd och död ved som är ovanliga i dagens av skogsbruk präglade landskap. Under mitten och slutet av 1800-talet påverkades skogen också av dimensionsavverkningar, då en majoritet av de grövsta och äldsta tallarna avverkades.

Dimensionsavverkningarna tillsammans med den effektiva skogsbrandsbekämpningen har inneburit att skogen blivit allt mer präglad av inväxande gran. Detta får till följd att naturvärden knutna till den brandpräglade skogen med sina öppna, varma och ljusa miljöer, får allt svårare att klara sig. Med ett beslut om reservatsbildning och en skötselplan som återinför branden som en naturlig störningsfaktor kan det bli möjligt för livsformer knutna till områden med mer naturlig skogsdynamik såsom brandgynnade arter att överleva i reservatet.

Naturvärdena i dessa miljöer är också oförenliga med konventionella skogsbruksmetoder och annan exploatering. Genom naturreservatsbildning undanröjs dessa hot och förutsättningarna för bevarande av naturskogsmiljön, med dess strukturer och därtill hörande arter, förbättras.

Länsstyrelsen bedömer att ett naturreservat i det aktuella området är förenligt med kommunens översiktsplan och med hushållningsbestämmelserna i 3 och 4 kap miljöbalken.

Länsstyrelsen finner vid en vägning mellan enskilda och allmänna intressen i enlighet med 7 kap. 25 § miljöbalken att det för att skydda och bevara ovanstående naturvärden finns skäl att besluta om att bilda ett naturreservat i området samt att förordna om föreskrifter för att skydda området samt att fastställa en skötselplan. För att uppnå det starka skydd som behövs för områdets naturvärden bör föreskrifterna bland annat omfatta förbud mot såväl exploateringsföretag som skogsbruk.


HUR MAN ÖVERKLAGAR

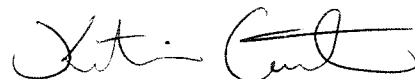
Den som vill klaga över detta beslut skall skriva till Regeringen, men skicka eller lämna skrivelsen till länsstyrelsen, postadress: Länsstyrelsen, Kultur- och naturavdelningen, 871 86 HÄRNÖSAND.

Skrivelsen skall ha kommit in inom tre veckor från den dag klaganden fick del av beslutet. I skrivelsen skall anges vilket beslut som överklagas och den ändring som begärs. Skriv namn, adress, telefonnummer och ärendets nummer. Om ytterligare upplysningar önskas, kontakta Kristin Lindström, telefon 0611-349258 eller e-post: kristin.lindstrom@y.lst.se

Beslutet ska kungöras i länets författningssamling och i Tidningen Ångermanland. Den dag kungörelsen varit införd i ortstidning anses berörda ha fått del av beslutet.

I den slutliga handläggningen av detta ärende har även deltagit Göran Lundström, förste länsassessor, Mats Henriksson, länsarkitekt, Britt-Marie Lindström, sektionschef naturvård samt Eva Carron, avdelningschef Kultur- och Naturavdelningen.


Gerhard Larsson
landshövding

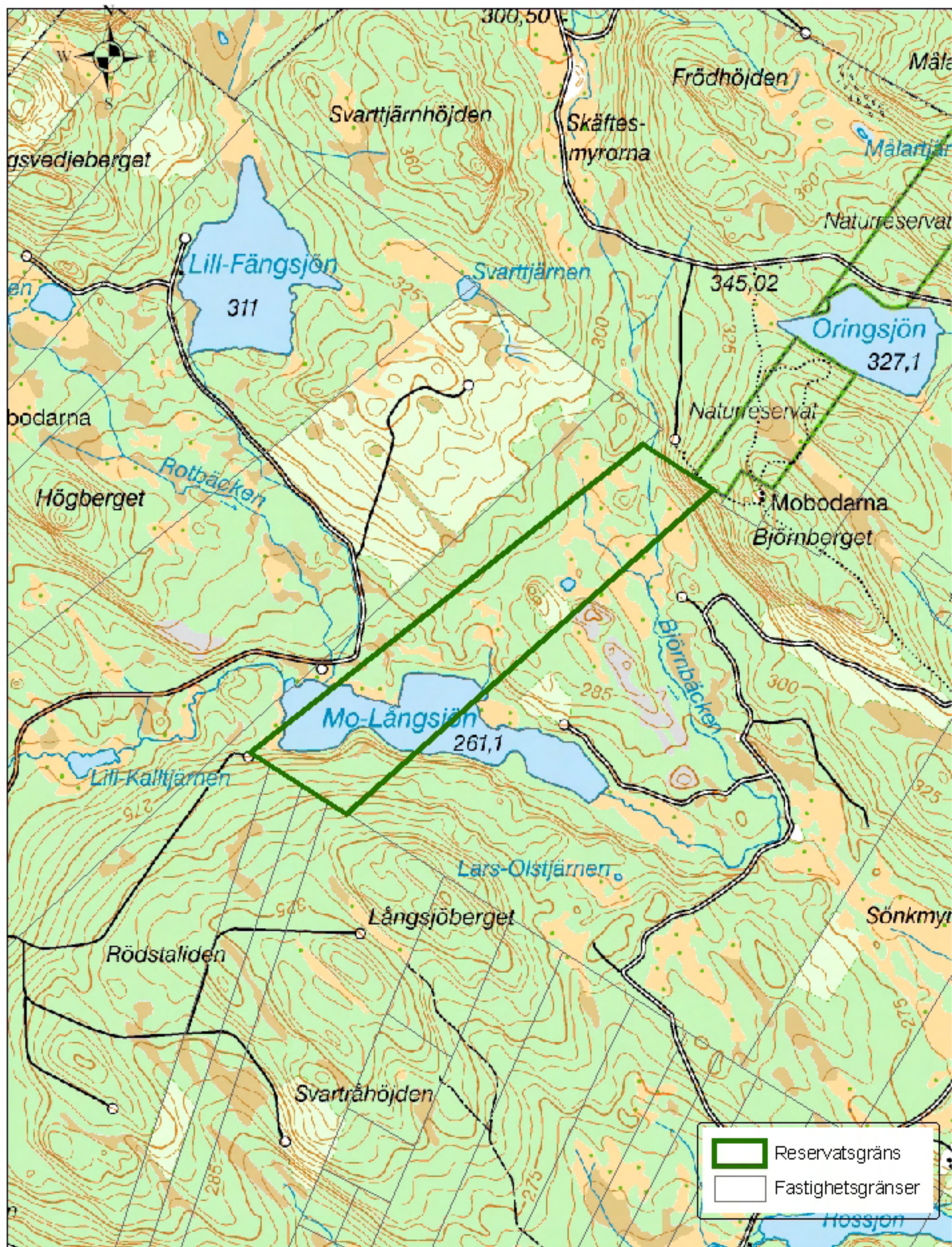

Kristin Lindström
naturvårdshandläggare

Bilagor

- 1 Beslutskarta
- 2 Sändlista
- 3 Skötselplan

Beslutskarta

Mo-Långsjöns naturreservat



Skötselplan för *Mo-Långsjöns naturreservat*

Denna skötselplan används lämpligast tillsammans med det beslut som utgör grunden för denna skötselplan. I beslutet återfinns viktig information såsom beslutsmening, syfte, föreskrifter och en sammanfattande beskrivning av området.

Historisk markanvändning

Omedelbart norr om reservatet ligger Mobodarnas fäbod. Det mesta talar för att man i samband med fäbodepoken nyttjade det aktuella reservatet för t ex skogsbyte.

Delar av området är slutavverkat i sen tid medan andra delar bara i begränsad del är påverkad av äldre avverkningar i form av dimensionsavverkning.

Kulturmiljövärden

Spår av en gammal färdväg/körväg som bitvis bildat en hålväg syns i områdets centrala delar.

Fångstgropar återfinns på några av åsarna i reservatet. Så vitt känt finns inga andra noterade fornlämningar inom reservatet.

Friluftsliv

Området besöks i ringa omfattning av allmänheten.

Gränser

Reservatet skall märkas ut enligt svensk standard (SIS 03 15 22) genom målning på träd inom reservatet i gränsgatan och uppsättning av stolpar med reservatsbricka i gränsvinklar och där det är naturligt för besökare att korsa reservatsgränsen.

Brand

Om spontan brand uppkommer inom reservatet bör släckning inriktas mot naturliga avgränsningar och mot reservatets ytterkanter om räddningschefen anser att branden härmed slutligen kan bekämpas. All eventuell brandbekämpning skall ske med så skonsamma metoder som möjligt och med största hänsyn till mark, vegetation och vatten.

Servitut och samfälligheter

Staten har andel i två skogsbilvägar i området, Röstadlidsvägen (Resele-Rödsta GA:1) och Långsjövägen.

Jakt

Jakträtten är upplåten till 2013-06-30. Avtalet skall sägas upp senast 6 månader innan avtalstidens utgång.

I avtalet förbinder sig jakträttshavarna att följa de föreskrifter som anges för naturreservatet. Av avtalet och reservatsföreskrifterna framgår att jaktorn ej får uppföras utan länsstyrelsens tillstånd samt att uttransport av älgar och björnar skall göras så att risken för markskador och spårbildning minimeras. Observera att reservatsföreskrifterna ej medger röjning av siktgator eller kapande av torrakor eller lågor till ved. När jakt pågår i reservatet bör ett anslag sättas upp vid informationstavlan vid parkeringsplatsen.

Fiske

Mo-Långsjön ingår i Resele fiskevårdsområde.

Naturvårdsbränningar

Ett av reservatets syften är att söka återskapa och upprätthålla en brandpräglad tallskogsmiljö. Därför planeras en stor del av reservatsområdet att naturvårdsbrännas, se skötselområde 1.

Inför genomförandet av naturvårdsbränning i reservatet skall en detaljerad bränningsplan tas fram för den del inom respektive delområde som skall brännas. Det är viktigt i framtagandet av dessa detaljerade bränningsplaner att beakta de förslag till åtgärder som finns i de åtgärdsprogram för hotade arter som behandlar brandpräglade skogsmiljöer och naturvårdsbränning. Såväl mål med bränningen som alla nödvändiga säkerhetsåtgärder skall specificeras i planerna. Gränserna i skötselplanen är preliminära och kan i den slutliga bränningsplanen komma att ändras. En god planering behövs för att säkra gränserna mot omgivande mark.

En viktig målsättning med naturvårdsbränningarna i naturreservatet Mo-Långsjön är att på sikt återskapa en flerskiktad tallskog med en hög andel stående döda tallar, sk. torrakor, vilket är ovanligt idag. För att gynna flera olika arter knutna till brand är avsikten att de naturvårdsbränningar som genomförs är så varierade som möjligt i fråga om både intensitet och bränningsdjup. Generellt bör en strävan vara att åstadkomma en så hård brand (kraftig konsumtion av humuslagret) som möjligt. Detta för att skapa så optimala gröningsmöjligheter som möjligt, detta är speciellt viktigt för att eventuellt få en fröföryngring av asp och sälg. Bränningarna bör dock vara så lågintensiva, dvs. ha låg flamhöjd, att mortaliteten i trädskiktet kan hållas på en rimlig nivå men samtidigt vara tillräckligt intensiva för att skapa skadade träd.

Samtliga naturvårdsbränningar skall utföras vid lämpliga väderförhållanden för att uppnå så hög kvalitet och säkerhet som möjligt. Ett antal grundkrav måste vara mötta för att bränningsledaren skall få starta naturvårdsbränningen. Först och främst får bränning inte genomföras med ett DMC-index (Duff Moisture Code, speglar fukthalten i lav- och mosstället samt den översta delen av humusstället) understigande 25, då tar sig inte branden. Ett högt DMC-värde kan innebära en mycket långvarig och svårbemästrad glödbland och oftast också en högintensiv brand, då ett högt DMC även oftast också innebär ett högt FFMC-index (Fine Fuel Moisture Code). FFMC-indexet (Fine Fuel Moisture Code, visar på fukthalten i finbränslet, dvs de översta centimetrarna av lav- och mosstället tillsammans med småkvistar o dyl.) skall därför vara under 90. Den relativa luftfuktigheten (mätt i %), RH, skall vara lika hög som lufttemperaturen (mätt i celsius) eller högre för att undvika risken att

branden blir explosiv. Vindstyrkan måste vara över 0,5 m/s och bör ligga inom 2-8 m/s och ha stadig riktning. Slutligen får bränning inte genomföras när det är vindstilla, då heta gaser, (högre än 60 C°) transporteras den kortaste vägen, dvs rakt upp, med starkt ökad risk för hög mortalitet i trädsiktet.

När naturvårdsbränning är nära förestående bör informationsskyltar sättas upp för att upplysa allmänheten om var och när bränningen skall ske, vem som utför naturvårdsbränningen samt telefonnummer till ansvariga. Information om syftet med skötselåtgärden samt naturtypen knuten till brand bör också finnas med.

Bete

Betesdriften på Mobodarna och ungsbogen i norra delen av Mo-Långsjöns naturreservat är under utarbetande med en lokal djurägare/brukare.

Stängsel

Runt skogsbetet skall stängsel sättas upp för att dels skydda skogen på angränsande fastigheter och dels skydda kreaturen från eventuella rovdjur. För att kunna hålla skoterleden öppen måste öppningar/grindar iordningsställas där skoterleden korsar stängslet.

Natura 2000

Delar av reservatet ingår i EU:s nätverk av skyddade områden, Natura 2000. För Natura 2000-området finns en bevarandeplan i vilken det anges vad som krävs för att upprätthålla gynnsam bevarandestatus för utpekade habitat och arter. Målen och åtgärderna i denna skötselplan är utformade för att överensstämma med de mål som finns i bevarandeplanen. Vissa mål i bevarandeplanen har dock av praktiska skäl ej införlivats i skötselplanen för reservatet.

Tillsyn

Länsstyrelsen utser en praktiskt ansvarig för tillsyn av information samt efterlevnad av reservatsbestämmelser. Uppdraget regleras i avtal.

Indelning i skötselområden

Området har indelats i fem skötselområden, vilka tillsammans innefattar hela reservatet, se bilagd skötselplanekarta.

Skötselområde 1

Brandpräglad tallskog

Övergripande mål

Att bibehålla och förstärka den brandpräglade tallskogen i området samt skapa förutsättningar för brandgynnade arter.

Målet är uppfyllt när:

- Naturvårdsbränningar sker i delområdena A-C på totalt minst 10 hektar inom 20-årsperioder.

- Minst 75 % av de viktiga strukturerna såsom äldre tallar (>150 år) samt torr död ved (lågor och torrakor) skonats i branden.

Målet gäller som snittmått över hela skötselområdet. Möjligheten att nå detta mål är beroende av vilka förebyggande metoder som kan användas för att skydda dessa strukturer.

- Minst 10 % av träden i de brända bestånden har fått stamskador (bildat brandljud) eller dödats av branden.

Målet gäller som snittmått över hela skötselområdet.

- Humusskiktet har, åtminstone i delar, konsumerats av branden.

Förutsättningar för föryngring av tall ska förbättras och branden bör åtminstone inom delar av skötselområdet ha gett en så djup påverkan på humusskiktet att gröningspunkter för groddplantor av tall eller lövträd bildats.

Åtgärder

- Naturvårdsbränning

Genomförs i delområde A-C, se delområdesbeskrivningarna samt delområdeskarta.

Syftet med naturvårdsbränningarna är att skapa tallar med brandljud, underlätta föryngringen av tall och lövträd samt skapa döda träd och bränd ved. Bränningsledaren bör i möjligaste mån försöka se till att skona de äldre, brandljudade tallarna från att dö i branden och torrakor och lågor från att konsumeras av elden.

Inför genomförandet av naturvårdsbränning i reservatet skall en detaljerad bränningsplan tas fram för den del inom respektive delområde som skall brännas. Delområdesgränserna är preliminära och kan i den slutliga bränningsplanen komma att ändras.

I restaureringsbestånden (delområde B och C) är syftet att tillskapa ett framtida brandpräglat bestånd genom att branden skadar de unga tallarna. De skadade träden kådimpregnerar sig för att läka stamskadan och blir därigenom mer motståndskraftiga mot svamp- och insektsangrepp. På så sätt kan de växa upp och bli mycket gamla för att sedan stå väldigt länge som torraka.

| | |
|-----------------|--|
| Delområde A | Äldre, brandpräglad tallskog med i delar underväxt av gran i reservatets västra delar samt på udden på södra sidan om Mo-Långsjön. |
| <i>Skötsel:</i> | Området bör brännas för att bibehålla talldominansen. För att motverka att värme byggs upp på höjden vid bränningen är det lämpligt att vissa granar, s.k. "ladder fuel", fälls. Vattentag finns vid tjärnen, i Mo-Långsjön samt i Björnbäcken. |
| Delområde B | Restaureringsbestånd bestående av yngre tallskog. Genom naturvårdsbränningar skall ett framtida bestånd skapas med hög andel torrakor och äldre, brandljudade tallar. |
| <i>Skötsel:</i> | En lågintensiv markbrand föreslås. Då tillskapas brandljud och träden kådimpregneras vilket tillåter tallarna att bli mycket gamla och kunna stå väldigt länge som torrakor. För att minska bränningsriskerna bör troligen viss gallring ske innan åtgärd. |

| | |
|-----------------|---|
| Delområde C | Restaureringsbestånd bestående av plantskog av tall. |
| <i>Skötsel:</i> | När skogen vuxit upp (om ca 20-30 år) bör restaureringsåtgärder i form av naturvårdsbränningar eller motsvarande övervägas. Hur dessa åtgärder skall se ut beror givetvis på det framtida utseendet på beståndet. |

Skötselområde 2

Grandominerade naturskogar på fuktig mark

Övergripande mål

Att låta skogsmiljöerna utvecklas fritt efter naturligt förekommande processer.

Åtgärder

Skulle brand uppstå (naturligt eller orsakad av en naturvårdsbränning i närliggande område) i skötselområdet skall bestånden försöka skonas från branden. Inga åtgärder förutom uppföljning.

Skötselområde 3

Ung tallskog norr om Björnbäcken.

Detta ungskogsbestånd hyser mycket kruståtel och andra arter som är omtyckta av betande djur. Området är dessutom strategiskt placerat mellan vändplanen där djuren kan släppas ut och fäbodvallen Mobodarna där de huvudsakligen skall beta för att gynna florin och kulturvärdena. Kreatursbetet gör även området mer öppet så utsikten åt sydväst förbättras från stigen till bodarna och friluftsvärdet för de båda reservaten höjs.

Runt vattendraget har den ökade markfuktigheten medfört ett rikligt björk- och aluppslag medan den planterade tallen dominerar längre upp i branten där det är torrare. Som alternativ till att återskapa skogsbeta är det mindre lämpligt att återskapa en brandpräglad struktur då läget och markfuktigheten talar mot naturvårdsbränningar. Därför bör reservatsförvaltningen, om betesdrift ej går att genomföra, satsa på att höja lövandelen i området genom att försöka röja fram lövträden, framförallt i de fuktigare partierna, på bekostnad av yngre tall. På höjden kommer troligen aldrig lövet att dominera över tallen så för denna del av skötselområdet bör skötseln vara inriktad på att skapa en lövblandad tallskog.

Övergripande mål

Att området tillsammans med de tydligt betespräglade delarna av Oringsjö naturreservat åter skall omfattas av skogsbeta.

Målet är uppfyllt när:

- Området betas regelbundet av betesdjur alternativt domineras av lövträd.
Om betesdriften avvecklas bör reservatsförvaltningen satsa på att gynna lövträden och skapa ett lövdominerat bestånd.

Åtgärder

- Skogsbeta
Årligt bete med tillräckligt stort antal betesdjur upprättas i samarbete med lokal brukare.

- **Stängsling**

Rovdjursstängsel skall sättas upp runt betesområdet och underhållas för att skydda skog utanför reservatet från betesskador. Grindar bör sättas upp där skoterleden korsar skötselområdet så stängslet ej körs sönder.

- **Framröjning av lövträd**

Om betesdriften avvecklas/ej upptas skall lövträden som nu befinner sig mestadels längs bäcken få sprida sig så att området blir lövdominerat. Denna process kan påskyndas genom att röja bort barrträd i omgångar.

Skötselområde 4

Myrar, sjöar och bäckar

Övergripande mål

Att låta myrar och vattenmiljöer utvecklas fritt efter naturligt förekommande processer.

Åtgärder

Inga åtgärder förutom uppföljning.

Skötselområde 5

Friluftsliv

Omfattar hela reservatsområdet.

Övergripande mål

Att låta området vara fortsatt tillgängligt för allmänheten.

Målet är uppfyllt när:

- Informationstavlor och parkeringsplatser iordningsställt.
- En stig går genom reservatet.
- Information lagts ut på länsstyrelsens hemsida.

Åtgärder

- Information på hemsida

En beskrivning av området läggs ut på länsstyrelsens hemsida, www.y.lst.se

- Stig

En stigslinga anläggs genom reservatet från Mobodarna i nordost till parkeringsplatsen i sydväst, se skötselkartan.

- Parkeringsplats

En parkeringsplats anläggs strax utanför reservatets sydvästra kant och en vid vändplanen strax norr om reservatet, se skötselkarta. Anläggningarna förutsätts ske i samförstånd och samråd med berörda markägare.

- Informationstavlor

Två informationstavlor sätts upp, en vid respektive parkeringsplats.

■ Skoterled

Den skoterled som går i den norra delen av reservatet, se skötselkartan, skall vara väl utmärkt.

Sammanfattning och prioritering av åtgärder

| Prio | Åtgärd | Skötsel- omr | Start | Intervall | Finansiering |
|------|------------------------|-----------------|-------|---------------|---------------------------|
| 1 | Skogsbete | 3 | 2008 | årligen | miljöstöd/reservatsanslag |
| 1 | Stängsling | 3 | 2008 | vid behov | reservatsanslag |
| 1 | Naturvårdsbränning | 1 | 2008 | vid behov | reservatsanslag |
| 1 | Information på hemsida | 5 | 2008 | engångsåtgärd | reservatsanslag |
| 1 | Stig | 5 | 2008 | engångsåtgärd | reservatsanslag |
| 1 | Parkeringsplats | 5 | 2008 | engångsåtgärd | reservatsanslag |
| 1 | Informationstavlor | 5 | 2008 | engångsåtgärd | reservatsanslag |
| 2 | Framröjning av lövträd | 3 | 2012 | vid behov | reservatsanslag |
| 2 | Skoterled | 5 | 2008 | vid behov | Resele skoterklubb |

Uppföljning

Uppföljning av reservatets syfte och gynnsam bevarandestatus för miljöer och arter är en prioriterad uppgift för reservatsförvaltningen, förutom de åtgärder som anges ovan. Fotopunkter bör läggas ut på varje bränningsområde och fotograferas såväl före som efter naturvårdsbränningen (strax efter såväl som vid flera senare tillfällen) för att bl a se förändringar i struktur och trädslagssammansättning. Inventeringar av i första hand brandgynnade organismer (insekter) bör också genomföras för att följa upp skötselåtgärdernas verkan. Även inventeringar av organismer som normalt förekommer i granskogsmiljö bör genomföras i skötselområde 2 med ca 10 års mellanrum. I skötselområde 3 bör uppföljning av kärlväxtflora prioriteras.

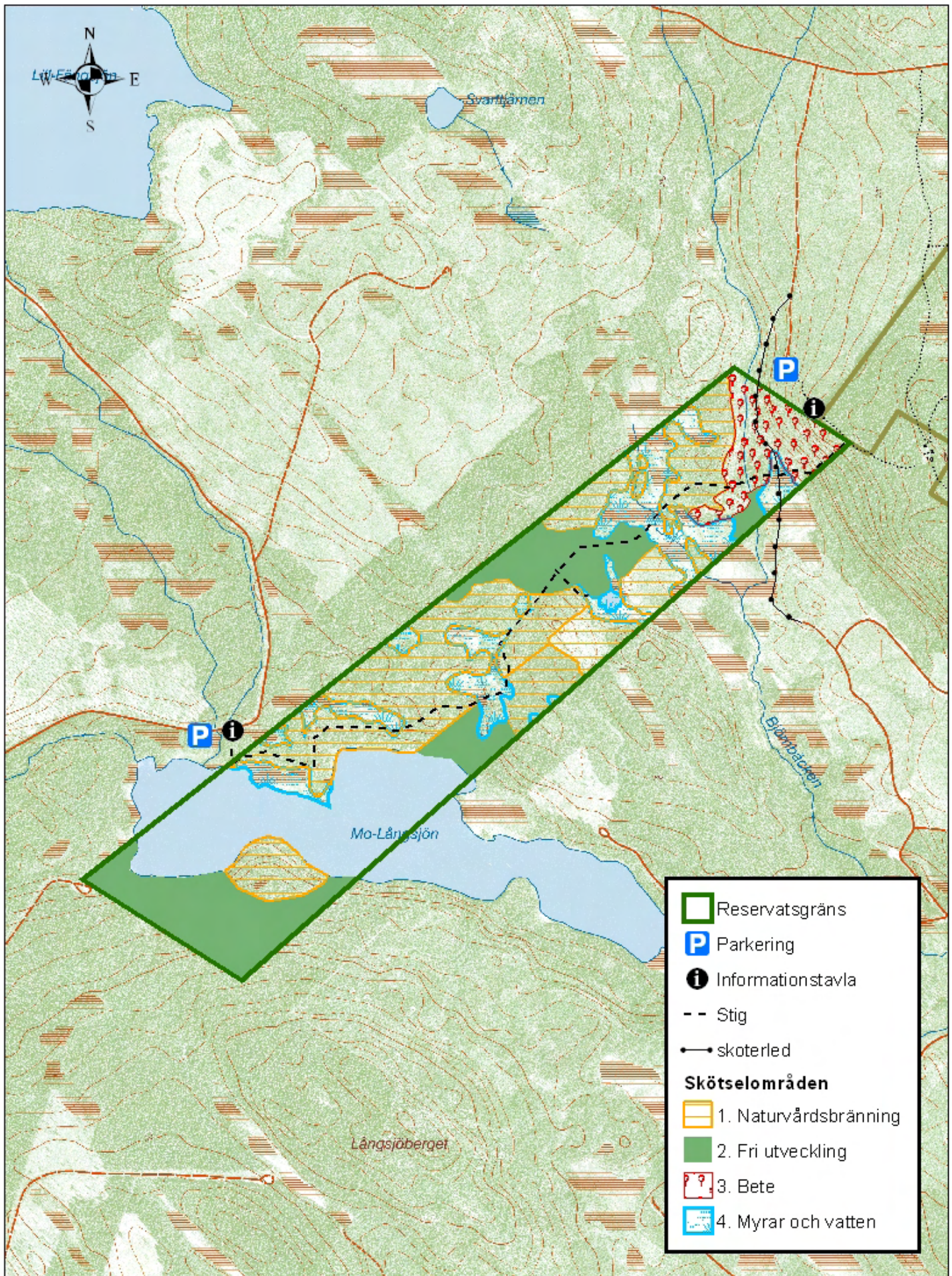
För uppföljning av Natura 2000-målen, se bevarandeplanen för området (bifogas ej).

Sammanfattning av uppföljning

| Skötsel- omr | Kvalitetsmål | Intervall |
|-----------------|--|-----------|
| 1 | Humusskiktet har, åtminstone i delar, konsumerats av branden. | vid behov |
| 1 | Minst 10 % av träden i de brända bestånden har fått stamskador (bildat brandljud) eller dödats av branden. | vid behov |
| 1 | Minst 75 % av de viktiga strukturerna såsom äldre tallar (>150 år) samt torr död ved (lågor och torrakor) skonats i branden. | vid behov |

| | | |
|---|--|---------------------------|
| 1 | Naturvårdsbränningar sker i delområdena A-C på totalt minst 10 hektar inom 20-årsperioder. | vid behov |
| 3 | Området betas regelbundet av betesdjur alternativt domineras av lövträd. | vid indikation på ändring |
| 5 | Information lagts ut på länsstyrelsens hemsida. | löpande tillsyn |
| 5 | En stig går genom reservatet. | löpande tillsyn |
| 5 | Informationstavlor och parkeringsplatser iordningsställts. | löpande tillsyn |

Mo-Långsjöns naturreservat



Delområdeskarta

Mo-Långsjöns naturreservat

dnr 511-3187-02

