

## **BILDANDE AV** ***Idbyfjärdens naturreservat***

Objektnummer	2004583
Län	Västernorrland
Kommun	Örnsköldsviks
Socken	Arnäs
Fastighet	Ström 4:29
Markägare	Staten.
Förvaltare	Länsstyrelsen
Lägesbeskrivning	Cirka 6 kilometer O Örnsköldsvik
Ekon kartblad	19J 4A
Mittpunkt	x: 7023582    y: 1653457    (Rikets nät)
Areal [hektar]	19,1
Prod skogsmark [ha]	1,5

Naturtyper [ha]	Lövblandad barrskog	0,2
	Lövsumpskog	1,2
	Vatten	16,5
	Myr	0,2
	Övrigt	1

### **LÄNSSTYRELSENS BESLUT**

Med stöd av 7 kap 4 § miljöbalken (1998:808) förklarar länsstyrelsen det område som utmärkts på bifogad karta, bilaga 1, som naturreservat.

För att trygga ändamålet med naturreservatet förordnar länsstyrelsen i enlighet med 7 kap, 5, 6 och 30 §§ miljöbalken samt 3 och 22 §§ förordningen om områdesskydd enligt miljöbalken mm (1998:1252), att de föreskrifter samt vård- och förvaltningsbestämmelser som framgår av detta beslut skall gälla beträffande naturreservatet.

Föreskrifterna enligt 7 kap 30 § miljöbalken gäller från 21 december 2006 även om de överklagas.

I enlighet med 2 § förordning om områdesskydd enligt miljöbalken mm, ansvarar länsstyrelsen för förvaltningen av reservatet.

Med stöd av 3 § förordning om områdesskydd enligt miljöbalken mm beslutar

länsstyrelsen att fastställa bifogad skötselplan.

## **SYFTE**

Området skyddas i syfte att bevara och vårda en av länets mest betydelsefulla rastlokaler för vadare och andfåglar, närmare bestämt de betade strandängarna och vid lågvatten blottade lerbottnarna på Nördviksudden i Idbyfjärden. Området är även häckningslokal för olika sjöfåglar. Därför är fortsatt hävd av strandängarna avgörande liksom ostördhet under häckningstid. Syftet är även att på sikt återfå en betespräglad vegetation och gynna växtzoneringen på strandängen samt bibehålla den lövdominerade strandskogen mellan strandängen och granskogen.

Syftet är dessutom att, inom ramen för ovannämnda syfte, hålla området tillgängligt för allmänheten då området i hög grad nyttjas av fågelskådare.

## **RESERVATSFÖRESKRIFTER**

A. Föreskrifter enligt 7 kap 5 § miljöbalken om inskränkningar i rätten att använda mark- och vattenområden.

Utöver vad som för övrigt gäller är det förbjudet att:

- 1 uppföra byggnad (till- eller ombyggnad) eller annan anläggning.
- 2 bedriva täkt, anordna upplag, borra, spränga, schakta, gräva, muddra, utfylla, tippa eller på annat sätt skada mark och block.
- 3 dika, dikesrensa eller dämna.
- 4 anlägga väg, stig eller spång.
- 5 anlägga luft- eller markledning.
- 6 avverka, fälla eller skada växande eller döda träd, upparbeta vindfallen eller utföra annan skogsvårdsåtgärd.
- 7 sprida kemiska bekämpningsmedel, kalk eller gödselmedel.
- 8 inplantera djur, växter eller andra organismer.
- 9 framföra motordrivet fordon under tiden 1/5 till 30/9 annat än i samband med områdets skötsel eller vid uttransport av fälld älg eller björn.
- 10 upplåta mark för militär övningsverksamhet.
- 11 bedriva fågeljakt.
- 12 bedriva häst- eller kreatursbete under perioden 1/11 till 30/4.
- 13 tillskottsutfodra betande djur.
- 14 anlägga stängsel eller hägnad utan länsstyrelsens tillstånd.

B. Föreskrifter om förpliktelser för ägare och innehavare av särskild rätt att tåla intrång enligt 7 kap 6 § miljöbalken.

Markägare och innehavare av särskild rätt förpliktigas tåla att följande åtgärder vidtas för att tillgodose ändamålet med reservatet:

- 1 upphuggning och markering av reservatsgränsen.
- 2 uppsättning av informationstavlor.
- 3 anläggning och underhåll av stigar, spänger och parkeringsplats.
- 4 undersökningar av mark, vatten, vegetation och djurliv.
- 5 underhåll av fågeltorn, fågelgömsle samt torrtoa enligt fastställd skötselplan.
- 6 uppsättning och underhåll av stängsel.
- 7 årligt bete och/eller slåtter enligt skötselplan.
- 8 skötsel av ängs- och skogsmark som exempelvis buskröjning, enligt skötselplan.

C. Föreskrifter enligt 7 kap 30 § miljöbalken om rätten att färdas och vistas inom reservatet samt om ordningen i övrigt inom reservatet.

Utöver vad som för övrigt gäller är det förbjudet att:

- 1 fälla eller på annat sätt skada levande eller döda stående och omkullfallna träd och buskar.
- 2 insamla mossor, svampar eller lavar med undantag för plockning av matsvamp för husbehov.
- 3 genom grävning eller på annat sätt skada mark och block.
- 4 insamla eller föra bort ryggradslösa djur.
- 5 klättra i boträd eller på annat sätt medvetet störa eller skada djurlivet.
- 6 framföra motordrivet fordon.
- 7 medföra ej kopplad hund eller annat lösgående husdjur. Undantag gäller för hund vid den jakt som får bedrivas i reservatet.
- 8 sätta upp skylt, tavla, affisch eller göra inskrift.
- 9 utföra vetenskapliga undersökningar som innebär markering av provytor eller annan åverkan inom reservatet utan länsstyrelsens tillstånd.
- 10 under tiden 1/5 till 30/9 landstiga eller vistas inom det på beslutskartan utmarkerade fågelskyddsområdet (strandängen och vattenområdet 200 meter från strandlinjen, se beslutskartan). Detta gäller ej djurägarens tillsyn av betesdjur.

Föreskrifterna skall inte utgöra hinder för de åtgärder som behövs för reservatets skötsel enligt fastställd skötselplan, såsom uppsättning av stängsel (föreskrift B6), bete/slätter (föreskrift B7) eller olika typer av röjningsåtgärder (föreskrift B8).

Föreskrifterna under C gäller även fastighetsägare och innehavare av särskild rätt till fastighet när de inte nyttjar sin rätt att bruka fastigheten.

## **SKÄLEN FÖR BESLUT**

### **Sammanfattande beskrivning**

Idbyfjärden ligger 8 km öster om Örnsköldsvik, nära E4 strax söder om Idbyn. Naturreservatet ligger på den yttre delen av Nördviksudden längst in i Idbyfjärden. Området är en rastplats för främst andfåglar och vadare. Tillsammans med det närbelägna

fågelskyddsområdet Öfjärden anses Idbyfjärden tillhöra ett av regionens mest skyddsvärda objekt av ornitologisk karaktär.

Idbyfjärden är en skyddad havsvik med en långgrund landhöjningsstrand. Vid lämpligt vattenstånd bildas på våren strandbankar och öar ute i det grunda vattnet, där de näringsrika bottenarna erbjuder föda åt rastande vadare och änder. Om vårarna brukar stora ansamlingar av spelande brushanar, mindre- och större strandpipare, gluttsnäppor och svartnäppor ses liksom stora flockar av kricka, bläsand och vigg. Änder som årtå, skedand, bergand, snatterand, gråhakedopping, alfågel och salskrake observeras också regelmässigt. Mer sällsynt kan smalnäbbad simsnäppa, mosnäppa, småsnäppa, myrsnäppa, dvärgbeckasin och rödspov ses. I fjärden har cirka 170 arter noterats och som mest har upp till 4 500 vadare och 700 andfåglar observerats vid samma tillfälle.

Bland rovfåglarna ses exempelvis sträckande ormvråk, fjällvråk, bivråk, tornfalk, blå och brun kärrhök liksom fiskande fiskgjuse. Av småfåglar hörs och ses under våren bl a gulärta, ängspiplärka, sävsparv, gransångare, lövsångare och rödhake, tillfälligt även blåhake och videsparv. I området finns även mindre hackspett.

I fjärden häckar till exempel flera par knölsvan, skäggdopping, måsar, trutar, fisk- och silvertärnor. I vassarna häckar sävsparv samt säv- och rörsångare och i skogsområdet kring fjärden häckar ringduva, bofink, rödhake, järnsparv m fl. Under sommaren översomrar hundratals knipor och även stora mängder småskrake i norra Idbyfjärdsviken.

Reservatsområdet uppvisar en tydlig zoneringsstruktur. Ytterst finns en långgrund strand på ler- och sandbotten som övergår i en betad strandäng. På den inre delen av strandängen växer arter som kärrsilja, kråklöver och topplösa. Innanför strandängen tar primär gråalskog över och följs av granskog. Alskogen är föga påverkad av skogsbruk och därmed tät och rik på död ved.

Området har förutom de ornitologiska värdena även botaniska kvaliteter med växtlokaler för regionen mindre vanliga kärlväxter. Exempel på sådana arter är t ex klibbal, blåsäv, dvärgsäv, norskstarr, kalla, andmat, höstlånke, ävjebrodd och kärrsilja.

Strandängsområdet som betas av nötkreatur sträcker sig även utanför själva reservatet in i Näsvisen. Den spång som finns i reservatet går till ett fågeltorn strax utanför reservatsgränsen.

### **Ärendets beredning**

Idbyfjärdens kvaliteter som fågelokal uppmärksammades redan på 1960-talet i samband med fågelinventeringar och vid Lars Guvås naturvårdsinventeringar i länet. I samband med ett planerat bygge av industrispår från Örnsköldsvik till Husum på 1970-talet kom frågan upp om att ge lokalen formellt skydd.

Ideell naturvård påpekade också tidigt betydelsen av att fågeltorn skulle uppföras då Idbyfjärden redan då var ett populärt besöksmål för många natur- och fågelintresserade. I mitten på 1980-talet inleddes arbete för att tillgängliggöra Idbyfjärden och bland annat ett

fågeltorn och ett gömsle planerades att iordningsställas med hjälp av beredskapsarbetare. Själva uppförandet skedde i mitten på 1990-talet. Örnsköldsviks kommun tog sedan över skötselansvaret för dessa anordningar.

De första kontakterna med markägare togs i början på 1980-talet och förhandling i samband med reservatsbildning påbörjades 1994. Den fastighet som idag utgör reservatsområdet förvärvades 1996-97 av staten.

Idbyfjärden är klassat som riksintresse för naturvården samt friluftslivet enligt 3 kap 6 § miljöbalken tillsammans med det närliggande fågelskyddsområdet Öfjärden. I Örnsköldsviks kommuns översiktsplan från 2003 är Idbyfjärden utpekad som ett ekologiskt känsligt område som bör prioriteras för säkerställande i form av naturreservat.

Vid remissbehandlingen har yttrande inkommit från Skogsstyrelsen, Örnsköldsviks kommun och Ångermanlands Ornitologiska förening. Samtliga remissinstanser tillstyrker reservatets bildande.

Örnsköldsviks kommun påpekar att det är önskvärt att hela inre delen av Idbyfjärden inklusive Näsvisken och dess strand på sikt inkluderas i reservatet. Kommunen önskar också att länsstyrelsen tar över skötselansvaret för anordningar inom och i anslutning till reservatet i samband med reservatets bildande och inte först när avtalet med kommunen går ut 2010.

Skogsstyrelsen, SKS, påpekar att fågelgömslet är i stort behov av reparation och att nyttjanderättsavtal för befintliga anordningar utanför reservatsfastigheten finns med berörda markägare.

Ångermanlands Ornitologiska Förening, ÅOF, anser liksom kommunen att hela Nördviksudden samt Nördvisken bör på sikt inkluderas i reservatet alternativt omfattas av fågelskyddsområde för att säkra fågellivet i Idbyfjärden. Då ÅOF liksom SKS anser att skötseln av friluftsanordningarna ej varit tillfyllest ser de gärna att länsstyrelsen tar över skötseln i samband med reservatets bildande om kommunen saknar resurser. ÅOF menar också att spången mellan fågeltornet och gömslet bör flyttas eller insynsskyddas då den efter restaureringsåtgärderna på strandängen gjort att besökare lätt stör fågellivet. Slutligen anser föreningen att tiden för beträdnadsförbudet bör gälla från 1 maj till 30 september för att minimera störningen på höststräckande fåglar.

Under remissbehandlingen har, i enlighet med Sveriges geologiska undersöknings skrivelse från mars 2005 (01-266/2005), information hämtats från digitalt underlagsmaterial från mineralrättsregistret. Därvid har inga motstående intressen eller andra försvårande omständigheter påträffats.

I samband med remissbehandlingen gjorde länsstyrelsen även en konsekvensutredning i enlighet med 27 § verksförordningen (1995:1322), samt 2 § förordningen om reglers effekter för små företags villkor (1998:1820).

## **Länsstyrelsens bedömning**

Länsstyrelsen har i möjligaste mån försökt ta hänsyn till de vid remissförfarandet inkomna synpunkterna genom bearbetning av beslut och skötselplan.

I linje med kommunens och ÅOFs önskemål kommer länsstyrelsen ta över skötselansvaret för friluftslivsanordningarna i Idbyfjärden, såväl inom som utanför reservatet, i samband med att detta beslut fattas.

Områdets främsta naturvärden består i dess betydelse som rastlokal för flyttfåglar samt häckningslokal för vissa vadarfåglar. Den aldominerade standlövnaturskogen och den betade strandängen har också höga naturvärden. Idbyfjärden är också av stort värde för friluftslivet, främst för det rika fågellivets skull. För att bevara dessa värden är det av stor vikt att strandängarna hävdas och att granskogen inte tillåts breda ut sig.

Genom naturreservatsbeslutet ges förvaltande myndighet möjlighet att utföra de skötselåtgärder som krävs för att bevara dessa miljöer och skapa de förutsättningar som gynnar flyttande och häckande fåglar och ger besökare möjlighet att skåda dessa fåglar utan att störa.

Länsstyrelsen bedömer att ett naturreservat i det aktuella området är förenligt med kommunens översiktsplan och med hushållningsbestämmelserna i 3 och 4 kap miljöbalken.

Länsstyrelsen finner vid en vägning mellan enskilda och allmänna intressen i enlighet med 7 kap. 25 § miljöbalken att det för att skydda och bevara ovanstående naturvärden finns skäl att besluta om att bilda ett naturreservat i området samt att förordna om föreskrifter för att skydda området samt att fastställa en skötselplan. För att uppnå det starka skydd som behövs för områdets naturvärden bör föreskrifterna bland annat omfatta förbud mot såväl exploateringsföretag som skogsbruk.

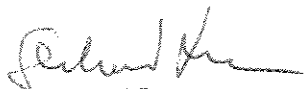
## **HUR MAN ÖVERKLAGAR**

Den som vill klaga över detta beslut skall skriva till Regeringen, men skicka eller lämna skrivelsen till länsstyrelsen, postadress: Länsstyrelsen, Kultur- och naturavdelningen, 871 86 HÄRNÖSAND.


Skrivelsen skall ha kommit in inom tre veckor från den dag klaganden fick del av beslutet. I skrivelsen skall anges vilket beslut som överklagas och den ändring som begärs. Skriv namn, adress, telefonnummer och ärendets nummer. Om ytterligare upplysningar önskas, kontakta Kristin Lindström telefon 0611-34 92 58, fax 0611-34 93 77.

Beslutet ska kungöras i länets författningssamling och i ortstidningen Örnköldsviks Allehanda. Den dag kungörelsen varit införd i ortstidning anses berörda ha fått del av beslutet.

I den slutliga handläggningen av detta ärende har även deltagit Håkan Englund, förste länsassessor, Bo Halvarsson, biträdande länsarkitekt, Britt-Marie Lindström, sektionschef naturvård samt Eva Carron, avdelningschef Kultur- och Naturavdelningen.



Gerhard Larsson  
landshövding



Kristin Lindström  
naturvårdshandläggare

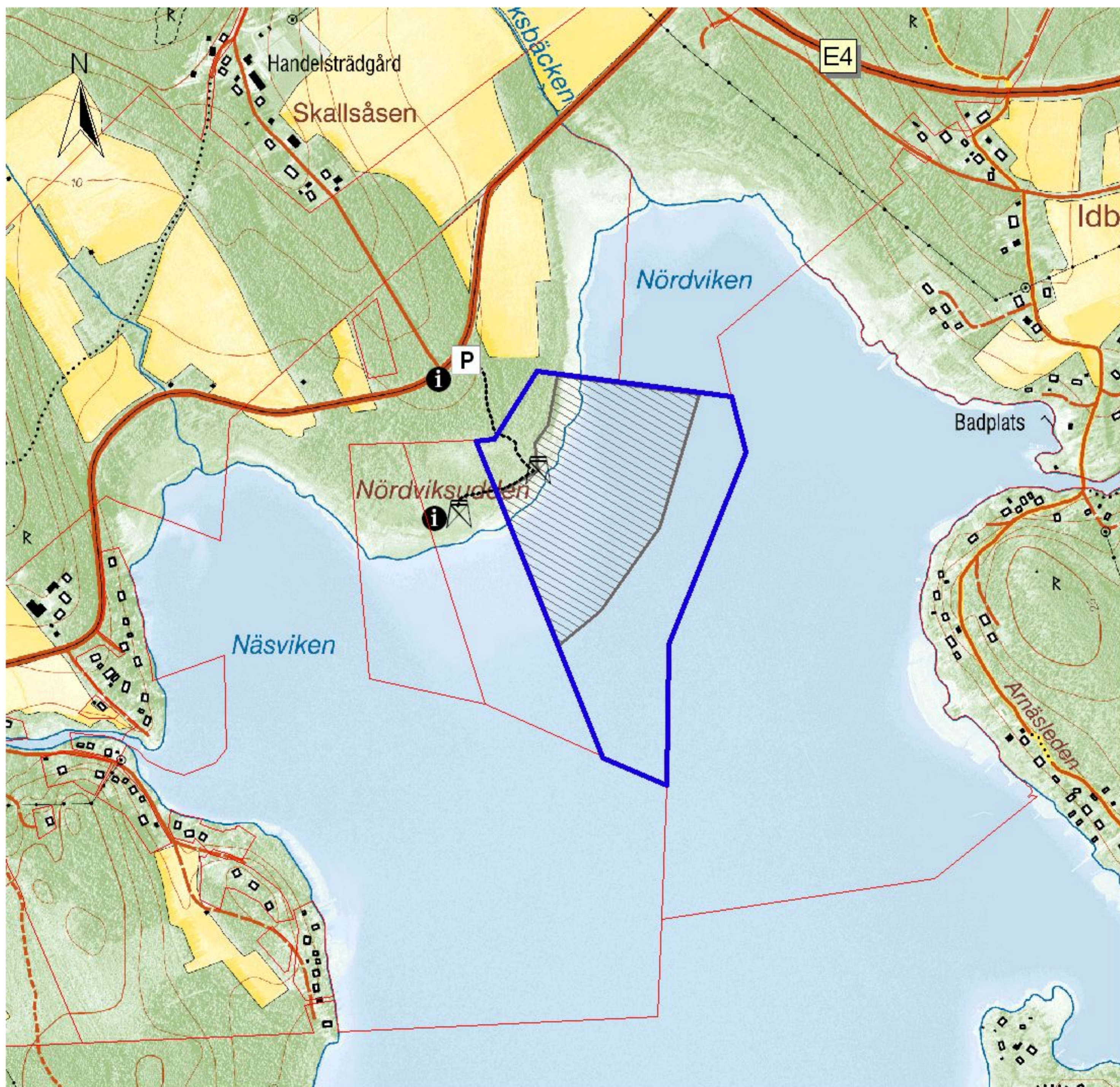
### **Bilagor**

- 1 Beslutskarta
- 2 Sändlista
- 3 Skötselplan



# Idbyfjärdens naturreservat


## Beslutskarta



© Lantmäteriet, 2006 Ur GSD-Fastighetskartan ärende 106-2004/188-Y

Skala 1:10000

0 0.1 0.2 0.3 Kilometers



Dnr: 511-4229-2002

-  Reservatsgräns
-  Fastighetsgränser
-  Parkeringsplats
-  Fågeltorn/gömsle
-  Stig/spång
-  Informationstavlor
-  Fågelskyddsområde



## **Skötselplan för *Idbyfjärdens naturreservat***

Denna skötselplan används lämpligast tillsammans med det beslut som utgör grunden för denna skötselplan. I beslutet återfinns viktig information såsom beslutsmening, syfte, föreskrifter och en sammanfattande beskrivning av området.

### BESKRIVNINGSDDEL

#### **Historisk markanvändning**

Idbyfjärden ligger utmed Höga Kusten som har en kraftig landhöjning. Området har därför legat under vatten till för bara några hundra år sedan. Havsstrandängar har länge nyttjats inom jordbruket. Allteftersom land har stigit upp ur havet har strandängarna i Idbyfjärden brukats för häst- och kreatursbete liksom till slätter. Strandzonen skall ha varit utan skog så sent som slutet av 1960-talet, då bete och slätter upphörde. Som en del av restaureringen av fågelmarkerna återupptogs bete på strandängarna för några år sedan. Utanför reservatet finns lämningar efter ett tegelbruk som var i drift till kring år 1910. Leran till teglet togs från strandängar och de grunda bottarna medan sanden togs från en grusås lite längre upp på fastmarken.

#### **Kulturmiljövården**

Så vitt känt finns inga fornlämningar inom reservatet beroende på att området nyligen låg under havsytan (på grund av landhöjningen).

#### **Friluftsliv**

Området besöks i stor omfattning av allmänheten, särskilt under våren och hösten när fåglarna rastar på sina flyttsträck. För att underlätta för friluftslivet har ett torrdass, informationstavla, fågelgömsle och fågeltorn (strax utanför reservatet) uppförts. En parkeringsplats och spänger är också iordningsställda. Detta arbete utfördes före reservatets bildande.

#### **Servitut och samfälligheter**

Staten innehar andelar i samfällt fiske.

#### **Jakt**

Ingen jakträttsupplåtelse är upprättad. Fågeljakten är förbjuden, övrig jakt kan upplåtas. Gällande jakt på mink och räva är fällfångst att föredra under tiden 1/5 till 30/9.

#### **Byggnader**

I reservatet finns ett torrdass och ett fågelgömsle. Strax utanför reservatsgränsen finns ett

fågeltorn.

### **Bete**

Betesdriften sköts för närvarande av ett närliggande jordbruk.

### **Stängsel**

Runt strandängen finns stängsel uppsatt.

## PLANDEL

### **Gränser**

Reservatet skall märkas ut enligt svensk standard (SIS 03 15 22) genom målning på träd inom reservatet i gränsgatan och uppsättning av stolpar med reservatsbricka i gränsvinklar och där det är naturligt för besökare att korsa reservatsgränsen.

### **Brand**

Om spontan brand uppkommer inom reservatet bör släckning inriktas mot naturliga avgränsningar och mot reservatets ytterkanter om räddningschefen anser att branden härmed slutligen kan bekämpas. All eventuell brandbekämpning skall ske med så skonsamma metoder som möjligt och med största hänsyn till mark, vegetation och vatten.

### **Byggnader**

Ett nyttjanderättsavtal finns upprättat där Örnsköldsviks kommun förbinder sig att stå för skötsel och underhåll av gömsle, fågeltorn och torrdass t o m 2010. I och med reservatsbeslutet tar dock Länsstyrelsen över ansvaret för skötseln av de uppförda anordningarna, även fågeltornet utanför reservatet, efter samråd med berörda markägare.

### **Tillsyn**

Länsstyrelsen utser en praktiskt ansvarig för tillsyn av information samt efterlevnad av reservatsbestämmelser. Uppdraget regleras i avtal.

### **Indelning i skötselområden**

Området har indelats i tre skötselområden, vilka tillsammans innefattar hela reservatet, se bilagd skötselkarta.

#### **Skötselområde 1**

*Hav och betad strandäng*

##### Mål

Att strandängen skall betas för att gynna fågelfaunan och på sikt återfå en betespräglad flora.

*Ändamålet med naturreservatet är uppfyllt när:*

- strandängen är väl avbetad vid vegetationsperiodens slut och arealen betad strandäng uppgår till minst 1,2 hektar.
- igenväxningsvegetation, som lövsly och buskar, inte förekommer på strandängen.



- strandängen uppvisar en zonerad vegetation och hyser betesgynnade arter.

#### Åtgärder

- **Betesdrift**

Ett årligt bete skall ske med ett tillräckligt stort antal betesdjur. Djuren skall släppas på betet vid vegetationssäsongens början.

- **Stängsling**

Underhåll av befintligt stängsel. Längs spången bör stängslet dock flyttas någon meter närmare vattnet för att tillåta störningsskyddande vegetation att växa upp längs spången mellan gömslet och tornet.

- **Vasslätter**

Vid behov skall slätter genomföras på strandängen för att minska vassinslaget och öka möjligheterna till en betespräglad vegetation.

- **Sly- och buskröjning**

Röjning av lövsly och buskar skall återkommande genomföras för att motverka igenväxning av strandängen. En bård mot spången bör dock lämnas som störningsskydd för strandängens fågelliv.

### **Skötselområde 2**

#### *Skogs- och myrmark*

#### Mål

Att låta skogs- och myrmiljöerna i huvudsak utvecklas fritt efter naturligt förekommande processer.

*Ändamålet med naturreservatet är uppfyllt när:*

- arealen lövdominerad strandskog uppgår till minst 1 hektar.

#### Åtgärder

- **Ringbarkning/röjning av gran**

För att bibehålla lövdominansen i strandskogen och för att bibehålla zoneringsen från strandäng till lövskog till barrskog bör granar som kommer upp ringbarkas eller röjas bort.

### **Skötselområde 3**

#### *Friluftsliv*

#### Mål

Att låta området vara fortsatt tillgängligt för allmänheten med goda möjligheter att studera fågelfaunan.

*Ändamålet med naturreservatet är uppfyllt när:*

- en välunderhållen stig och spång finns från parkeringsplatsen till fågeltornet utanför reservatsgränsen.
- ett välunderhållet fågeltorn och fågelgömsle finns.
- informationstavlor är uppsatta och aktuell information finns på Internet ([www.y.lst.se](http://www.y.lst.se)).

## Åtgärder

- **Torrtoa**  
Underhåll av torrtoa vid fågelgömslet.
- **Information på hemsida**  
En beskrivning av området läggs ut på länsstyrelsens hemsida ([www.y.lst.se](http://www.y.lst.se)).
- **Vägvisning**  
Vägvisningsskyltar sätts upp vid infarten till parkeringsplatsen och sker i samråd med markägaren.
- **Informationstavlor**  
Två informationstavlor sätts upp, en vid parkeringsplatsen och en vid fågeltornet (se skötselkarta). Informationen skall omfatta reservatets fågelfauna, betesdriften och annat skötsel- och restaureringsarbete samt reservatsföreskrifterna.
- **Parkeringsplats**  
Underhåll av den befintliga parkeringsplatsen.
- **Stigar**  
Underhåll av befintlig stig och spänger inklusive bortsopning av de löv som hamnar på spängerna.
- **Förbudsskyltar**  
Skyltar om beträdnadsförbud i fågelskyddsområdet skall sättas upp, bland annat längs spången mellan gömslet och tornet. Skyltning mot vattnet skall ske på gömslets vägg eller på bojar i vattnet.
- **Fågeltorn och fågelgömsle**  
Underhåll av fågeltornet som ligger strax utanför reservatsgränsen samt av fågelgömslet som står inom reservatsområdet.

### **Sammanfattning och prioritering av åtgärder**

<b>prio</b>	<b>Åtgärd</b>	<b>Skötsel- omr</b>	<b>Start</b>	<b>Intervall</b>	<b>Finansiering</b>
1	Fågeltorn och fågelgömsle	3	2007	vid behov	reservatsanslag
1	Förbudsskyltar	3	2007	engångsåtgärd	reservatsanslag
1	Stigar	3	2007	årligen	reservatsanslag
1	Parkeringsplats	3	2007	vid behov	reservatsanslag
1	Informationstavlor	3	2007	engångsåtgärd	reservatsanslag
1	Vägvisning	3	2007	engångsåtgärd	reservatsanslag
1	Information på hemsida	3	2007	engångsåtgärd	reservatsanslag
1	Torrtoa	3	2007	vid behov	reservatsanslag
1	Sly- och buskröjning	1	2007	vartannat år	reservatsanslag
1	Stängsling	1	2007	årligen	reservatsanslag
1	Betesdrift	1	2007	årligen	miljöstöd



2	Vasslätter	1	2007	vid behov	reservatsanslag
3	Ringbarkning/röjning av gran	2	2007	vid behov	reservatsanslag

## Uppföljning

Uppföljning av reservatets syfte och gynnsam bevarandestatus för miljöer och arter är en prioriterad uppgift för reservatsförvaltningen, förutom de åtgärder som anges ovan.

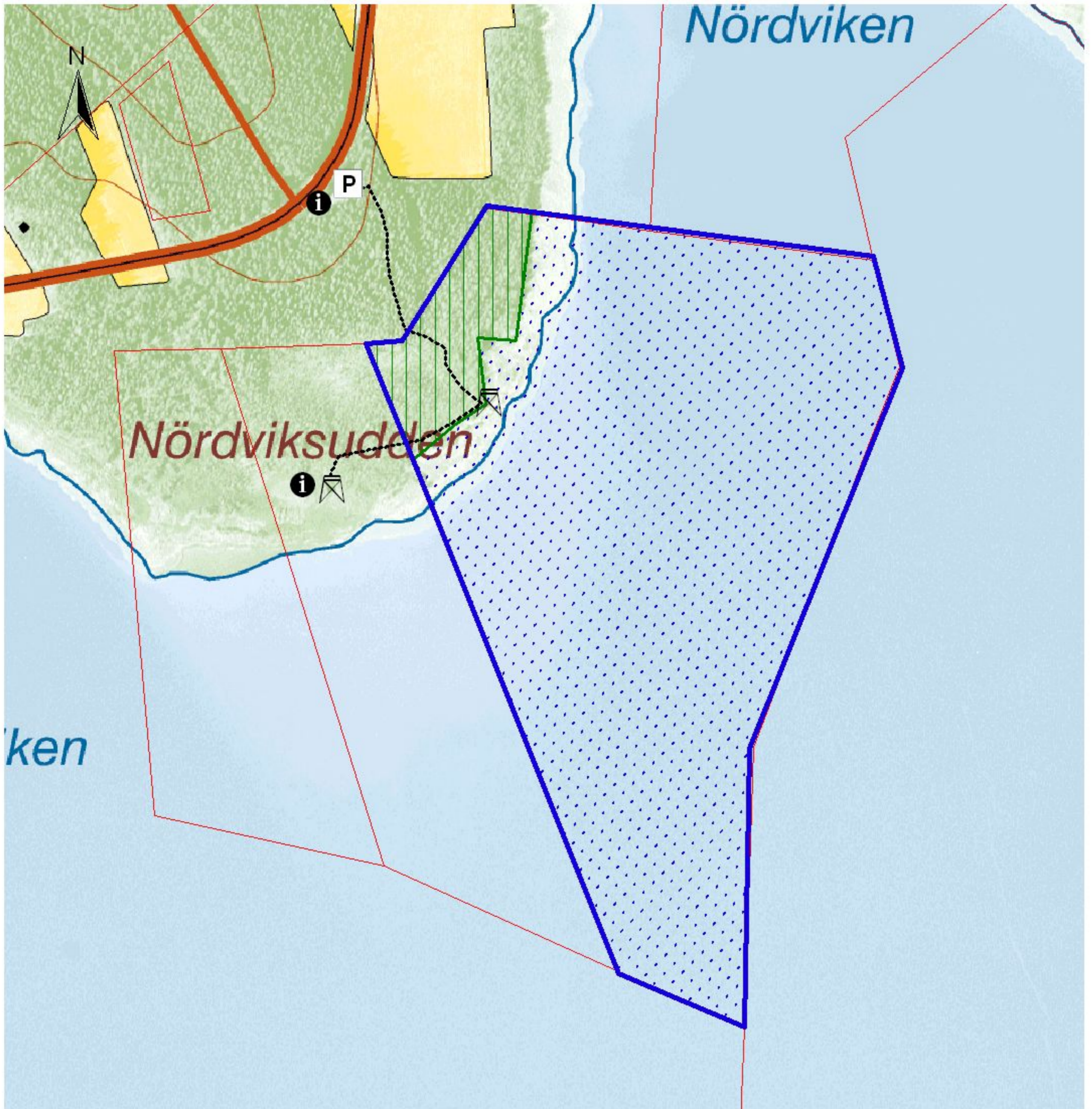
### Sammanfattning av uppföljning

Skötsel- omr	Mål	Start	Intervall
1	strandängen uppvisar en zonerad vegetation och hyser betesgynnade arter.	2008	vert 10:e år
1	igenväxningsvegetation, som lövsly och buskar, inte förekommer på strandängen.	2007	årligen
1	strandängen är väl avbetad vid vegetationsperiodens slut och arealen betad strandäng uppgår till minst 1,2 hektar.	2007	årligen
2	arealen lövdominerad strandskog uppgår till minst 1 hektar.	2007	vert 5:e år
3	informationstavlor är uppsatta och aktuell information finns på Internet ( <a href="http://www.y.lst.se">www.y.lst.se</a> ).	2007	löpande tillsyn
3	ett välunderhållet fågeltorn och fågelgömsle finns.	2007	löpande tillsyn
3	en välunderhållen stig och spång finns från parkeringsplatsen till fågeltornet utanför reservatsgränsen.	2007	löpande tillsyn



# Idbyfjärdens naturreservat

## Skötselkarta



© Lantmäteriet, 2006 Ur GSD-Fastighetskartan ärende 106-2004/188-Y

Skala 1:5000

0 50 100 150 200 Meters

Dnr: 511-4229-2002

-  Reservatsgräns
-  Fastighetsgränser
-  Parkeringsplats
-  Fågeltorn/gömsle
-  Stig/spång
-  Informationstavlor
- Skötselområden
-  1. Hav och strandäng
-  2. Skog och myrmark
-  3. Friluftsliv