

I enlighet med 2 § förordning om områdesskydd enligt miljöbalken mm, ansvarar länsstyrelsen för förvaltningen av reservatet.

Med stöd av 3 § förordning om områdesskydd enligt miljöbalken mm beslutar länsstyrelsen att fastställa bifogad skötselplan.

SYFTE

Området skyddas i syfte att bevara biologisk mångfald och en värdefull naturmiljö, närmare bestämt en grandominerad naturskogsmiljö som har mycket av de strukturer, såsom döda stående och liggande träd, som är kännetecknande för ett naturligt fungerande skogsekosystem. Detta skall ske genom att låta granmiljöerna i huvudsak utvecklas fritt efter naturligt förekommande processer.

Flera hotade gammelskogsarter beroende av äldre träd och död ved har påträffats i området, bland annat den hotade Natura 2000-arten större barkplattbagge, *Pytho kolwensis*. Om populationen av större barkplattbagge skulle uppvisa en negativ trend kan det bli aktuellt med någon form av skötselåtgärd för att stärka populationen. Innan åtgärder genomförs skall dock åtgärdsprogram inväntas och forskare konsulteras, se vidare skötselplanen.

De i området ingående Natura 2000-habitaten och arterna ska bevaras i gynnsam bevarandestatus, vilket innebär att dessa finns kvar i långsiktigt hållbar omfattning.

RESERVATSFÖRESKRIFTER

A. Föreskrifter enligt 7 kap 5 § miljöbalken om inskränkningar i rätten att använda mark- och vattenområden.

Utöver vad som för övrigt gäller är det förbjudet att:

- 1 uppföra byggnad eller annan anläggning.
- 2 bedriva täkt, anordna upplag, borra, spränga, schakta, gräva, muddra, utfylla, tippa eller på annat sätt skada mark och block.
- 3 dika, dikesrensa eller dämna.
- 4 anlägga väg, stig eller spång.
- 5 anlägga luft- eller markledning, stängsel eller hägnad.
- 6 avverka, fälla eller skada växande eller döda träd, upparbeta vindfällan, röja siktgator eller utföra annan skogsvårdsåtgärd.
- 7 sprida kemiska bekämpningsmedel, kalk eller gödselmedel.
- 8 inplantera djur, växter eller andra organismer. Denna föreskrift gäller dock ej utsättning av fisk, utan dylik verksamhet regleras i förordning 1994:1716.
- 9 framföra motordrivna fordon annat än i samband med uttransport av fälld älg eller björn, varvid särskilda anvisningar ska följas, se skötselplan.
- 10 upplåta mark för militär övningsverksamhet.
- 11 uppföra jaktorn utan länsstyrelsens tillstånd.

B. Föreskrifter om förpliktelser för ägare och innehavare av särskild rätt att tåla intrång enligt 7 kap 6 § miljöbalken.

Markägare och innehavare av särskild rätt förpliktigas tåla att följande åtgärder vidtas för att tillgodose ändamålet med reservatet:

- 1 upphuggning och markering av reservatsgränsen.
- 2 uppsättning av informationstavlor.
- 3 anläggning och underhåll av stigar.
- 4 eventuellt tillskapande av lämpligt substrat som fällningar av gran eller annan skötselåtgärd i syfte att gynna större barkplattbagge, se vidare skötselplanen.
- 5 undersökningar av mark, vatten, vegetation och djurliv.

C. Föreskrifter enligt 7 kap 30 § miljöbalken om rätten att färdas och vistas inom reservatet samt om ordningen i övrigt inom reservatet.

Utöver vad som för övrigt gäller är det förbjudet att:

- 1 fälla eller på annat sätt skada levande eller döda stående och omkullfallna träd och buskar.
- 2 insamla mossor, svampar eller lavar med undantag för plockning av matsvamp för husbehov.
- 3 genom grävning eller på annat sätt skada mark och block.
- 4 insamla eller föra bort ryggradslösa djur.
- 5 klättra i boträd eller på annat sätt medvetet störa eller skada djurlivet.
- 6 framföra motordrivet fordon.
- 7 sätta upp skylt, tavla, affisch eller göra inskrift.
- 8 utföra vetenskapliga undersökningar som innebär markering av provytor eller annan åverkan inom reservatet utan länsstyrelsens tillstånd.
- 9 använda området för idrottsarrangemang utan länsstyrelsens tillstånd.

Föreskrifterna skall inte utgöra hinder för de åtgärder som behövs för reservatets skötsel enligt fastställd skötselplan, såsom fällningar av gran eller motsvarande skötselåtgärder för att gynna större barkplattbagge (föreskrift B4).

Föreskrifterna skall inte heller utgöra hinder för normalt underhåll och drift av skogsbilvägen i norra kanten av reservatsområdet. Allt underhåll skall utföras med största aktsamhet mot vattendraget och våtmarker.

Föreskrifterna under C gäller även fastighetsägare och innehavare av särskild rätt till fastighet när de inte nyttjar sin rätt att bruka fastigheten.

SKÄLEN FÖR BESLUT

Sammanfattande beskrivning

Reservatet är beläget på den nedre delen av Granlidens nordsluttning (260 - 400 m ö h). Jordmånen består till stora delar av stenig till blockig morän. I sluttningen finns tvärgående mindre bäckar, långsträckta fuktstråk och raviner. I norr rinner Svartsjöbäcken och här kan gnagspår av bäver påträffas. Mellan bäcken och skogen finns ett smalt myrstråk.

Granlidens naturreservat består av grandominerad naturskog med en riklig tillgång på lågor i olika grovlekar och nedbrytningsstadier, framförallt i anslutning till fuktstråken och bäckarna. Granlågorna är huvudsakligen rötade av klibbticka men även ovanligare arter är påträffade, t ex rynkskinn, doftskinn, rosenticka, lappticka, violmussling och gränsticka. De fuktiga partierna hyser också mycket asp, sälg och björk, såväl levande som döda träd. Den rika tillgången på olika typer av död ved ger även goda förutsättningar för en rik skalbaggsfauna. I reservatet är den mycket sällsynta skalbaggen större barkplattbagge, *Pytho kolwensis*, påträffad.

Mellan fuktstråken är skogen av blandbarrskogstyp med inslag av 300-åriga tallar. Sluttningen är brandpräglad efter en skogsbrand någon gång under 1800-talet, men de fuktigare partierna är av mer brandrefugial karaktär. I anslutning till fuktstråken är marken bördigare med ibland rikliga mängder torta och här är granskogen gammal, grov och garnlavsrik. På många av de gamla granarna växer gammelgranskål. De flesta sälgarna är lung-, skrovel- och stuplavsbeväxta, ibland förekommer även doftticka. På asp är lunglav, liten aspgelélav liksom stor aspticka påträffad.

Fältskiktet är till största delen av ristyp, men i fuktstråken blir inslaget av örter större. Bland orkidéer är skogsfru påträffad och på flera platser växer knärot. Järpe och tjäder är noterade i området, dessutom återfinns spår efter spillkråka och tretåig hackspett.

Natura 2000

Hela naturreservatet är utpekat att ingå i EU:s nätverk Natura 2000 enligt art- och habitatdirektivet. Inom området finns i direktivet ingående naturtyper, se nedan, samt arten större barkplattbagge, *Pytho kolwensis*. En särskild bevarandeplan finns för Natura 2000-området.

Framtida verksamheter i anslutning till reservatet som på ett betydande sätt kan påverka miljön i Natura 2000-området, kan kräva tillstånd. Detta regleras dock ej av föreskrifterna för reservatet, utan av annan lagstiftning (miljöbalken 7 kap 28 § m fl).

I naturreservatet ingår följande naturtyper enligt art- och habitatdirektivet, areal i ha (*=prioriterad art eller naturtyp):

7140	Öppna svagt välvda mossar, fattiga och intermediära kärr och gungflyn	4,4 ha
9010	*Västlig taiga	75 ha
91D0	*Skogbevuxen myr	4,4 ha

Ärendets beredning

Områdets höga naturvärden upptäcktes av Naturskyddsföreningen i Örnsköldsvik 1993. Inom ramen för "Steget före" genomförde föreningen flera inventeringar i området under

1993 och 1994 då bland annat flera arter rödlistade vedsvampar påträffades. 1996 gjordes även ett första fynd (då landets nionde) av större barkplattbagge i området. Vid länsstyrelsens inventeringar 2005 återfanns arten i området.

Granliden är utpekad i Örnsköldsviks kommuns översiktsplan från 2003 som ekologiskt känsligt område utifrån kriteriet urskogslika naturskogar och skall "så långt möjligt skyddas mot åtgärder som kan skada naturmiljön".

Området är registrerat som naturvårdsobjekt i länsstyrelsens naturvårdsdatabas (objekt 84380). Granliden föreslogs av länsstyrelsen för Natura 2000-nätverket 2001 och godkändes av regeringen 2002. Under 2005 utarbetade länsstyrelsen en bevarandeplan för Natura 2000-området.

Områdets bevarandevärden bidrar signifikant till uppfyllandet av miljömålet "Levande skogar", delmål 1, och är ett bra exempel på den typ av områden som är prioriterade i länsstyrelsens och skogsstyrelsens strategi för områdesskydd på skogsmark fastställd i december 2005.

De första kontakterna med markägaren för reservatsbildning togs 1996. En värdering av området gjordes 2003, förhandling med markägaren Holmen skog AB skedde under 2004 och området löstes in av staten 2005.

Avstyckning från de ursprungliga fastigheterna har ännu inte genomförts men lantmäteriet slutför under 2006/2007 fastighetsbildningen. Reservatets gräns är dock upphuggen och markerad.

Vid remissbehandlingen har yttrande inkommit från Skogsstyrelsen, Vilhelmina norra sameby samt Holmen skog. Ingen av remissinstanserna avstyrker reservatets bildande. Holmen skog påpekar att vägen är svårframkomlig vissa tider och de ser det som angeläget att brukandet av omgivande mark inte kommer försvåras samt att älgjakten är viktig för tallföryngringen i trakten.

Under remissbehandlingen har, i enlighet med Sveriges geologiska undersöknings skrivelse från mars 2005 (01-266/2005), information hämtats från digitalt underlagsmaterial från mineralrättsregistret. Därvid har inga motstående intressen eller andra försvårande omständigheter påträffats.

I samband med remissbehandlingen gjorde länsstyrelsen även en konsekvensutredning i enlighet med 27 § verksförordningen (1995:1322), samt 2 § förordningen om reglers effekter för små företags villkor (1998:1820).

Länsstyrelsens bedömning

Länsstyrelsen har i möjligaste mån försökt ta hänsyn till de vid remissförfarandet inkomna synpunkterna genom bearbetning av beslut och skötselplan.

Granliden är ett grandominerat skogsområde vars naturliga strukturer mycket lite har påverkats av mänskliga aktiviteter under senare tid. Sålunda har nybildning av skogsbiologiskt viktiga strukturer som äldre träd och död ved tillåtits och de utgör i dag

påtagligt inslag i stora delar av området. Dessa värden är fåtaliga i dagens skogsbrukspräglade landskap och hotas av ett konventionellt skogsbruk. Genom naturreservatsbeslutet undanröjs dessa hot och förutsättningarna för bevarande av naturskogsmiljön med dess strukturer och därtill hörande arter förbättras.

Länsstyrelsen bedömer att ett naturreservat i det aktuella området är förenligt med kommunens översiktsplan och med hushållningsbestämmelserna i 3 och 4 kap miljöbalken.

Länsstyrelsen finner vid en vägning mellan enskilda och allmänna intressen i enlighet med 7 kap. 25 § miljöbalken att det för att skydda och bevara ovanstående naturvärden finns skäl att besluta om att bilda ett naturreservat i området samt att förordna om föreskrifter för att skydda området samt att fastställa en skötselplan. För att uppnå det starka skydd som behövs för områdets naturvärden bör föreskrifterna bland annat omfatta förbud mot såväl exploateringsföretag som skogsbruk.

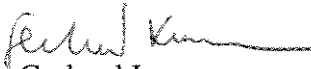
HUR MAN ÖVERKLAGAR


Den som vill klaga över detta beslut skall skriva till Regeringen, men skicka eller lämna skrivelsen till länsstyrelsen, postadress: Länsstyrelsen, Kultur- och naturavdelningen, 871 86 HÄRNÖSAND.

Skrivelsen skall ha kommit in inom tre veckor från den dag klaganden fick del av beslutet. I skrivelsen skall anges vilket beslut som överklagas och den ändring som begärs. Skriv namn, adress, telefonnummer och ärendets nummer. Om ytterligare upplysningar önskas, kontakta Kristin Lindström telefon 0611-34 92 58, fax 0611-34 93 77.

Beslutet ska kungöras i länets författningssamling och i ortstidningarna Örnsköldsviks Allehanda samt Tidningen Ångermanland. Den dag kungörelsen varit införd i ortstidning anses berörda ha fått del av beslutet.

I den slutliga handläggningen av detta ärende har även deltagit Håkan Englund, förste länsassessor, Bo Halvarsson, biträdande länsarkitekt, Britt-Marie Lindström, sektionschef naturvård samt Eva Carron, avdelningschef Kultur- och Naturavdelningen.


Gerhard Larsson
landshövding

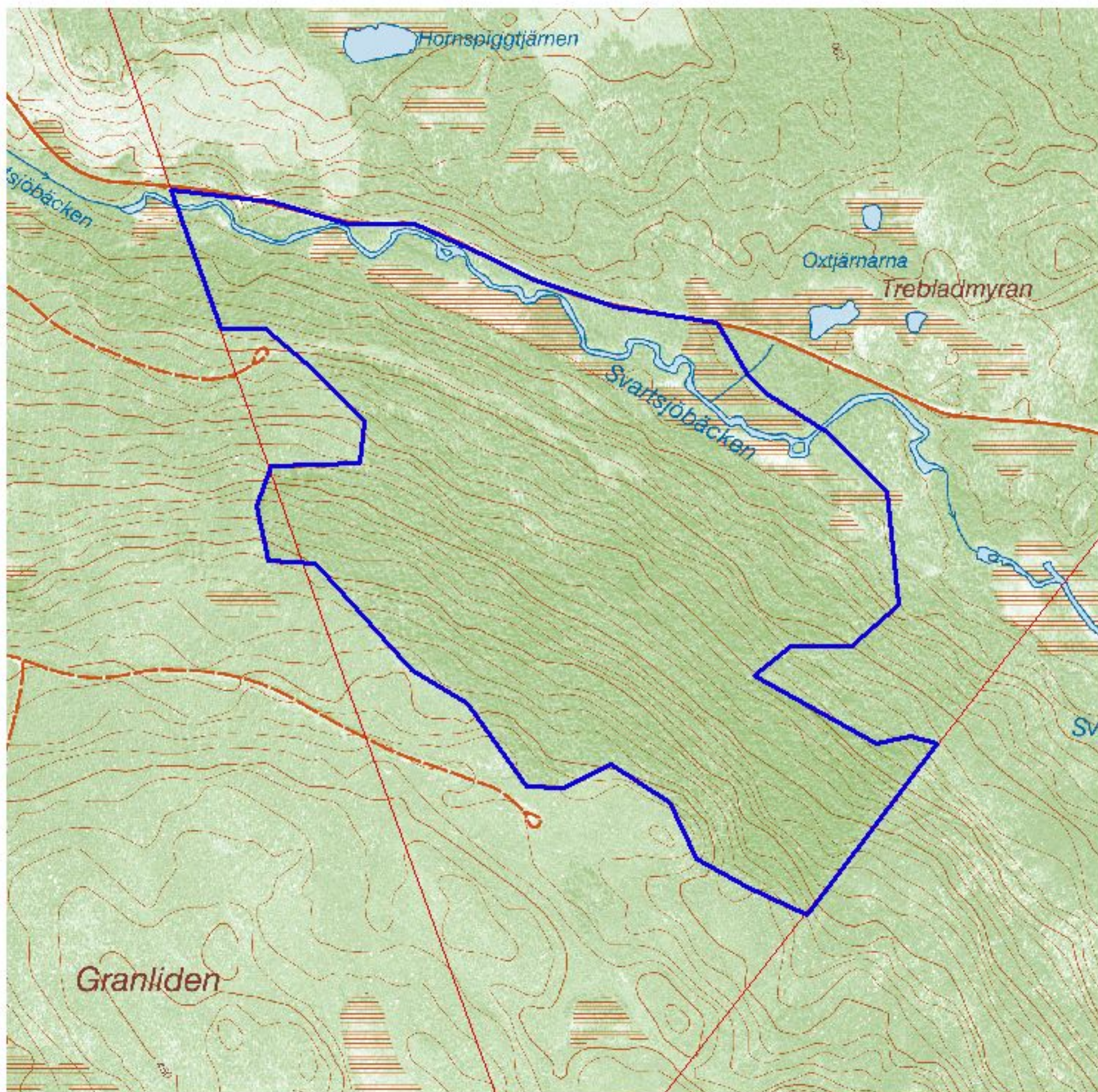

Kristin Lindström
naturvårdshandläggare

Bilagor

- 1 Beslutskarta
- 2 Sändlista
- 3 Skötselplan

Granlidens naturreservat

Beslutskarta



© Lantmäteriet, 2006. Ur GSD-Fastighetskartan ärende 106-2004/188-Y

Skala: 1:10000

0 0.1 0.2 0.3 kilometer

Reservatsgräns
 Fastighetsgränser

Dnr: 511-10027-02

Skötselplan för Naturreservatet Granliden

Denna skötselplan används lämpligast tillsammans med det beslut som utgör grunden för denna skötselplan. I beslutet återfinns viktig information såsom beslutsmening, syfte, föreskrifter och en sammanfattande beskrivning av området.

BESKRIVNINGSDDEL

Historisk markanvändning

Skogen har brukats lågintensivt och det förekommer gamla spår efter plockhuggning i form av gamla avverkningsstubbar. En upphuggen gata går in i objektet från skogsbilvägen i nordväst som tidigare planerades att förlängas.

Kulturmiljövärden

Inga kända fornlämningar finns inom reservatet.

Friluftsliv

Området besöks i ringa omfattning av allmänheten.

Servitut och samfälligheter

Några samfälligheter eller servitut som belastar reservatsfastigheten är inte kända men fastighetsbildning pågår och vägrättigheter utreds i samband med denna.

Natura 2000

Reservatet ingår i EU:s nätverk av skyddade områden, Natura 2000. För Natura 2000-området finns en bevarandeplan i vilken det anges vad som krävs för att upprätthålla gynnsam bevarandestatus för utpekade habitat och arter. Målen och åtgärderna i denna skötselplan är utformade för att överensstämja med de mål som finns i bevarandeplanen. Vissa mål i bevarandeplanen har dock av praktiska skäl ej införlivats i skötselplanen för reservatet.

Jakt

I samband med markinlösen slöts ett avtal om nyttjanderätt till all jakt mellan staten och den dåvarande markägaren Holmen skog AB. Detta avtal löper till 2010-06-30 och förlängs automatiskt med 5 år om avtalet inte sägs upp.

I avtalet förbinder sig jakträttshavaren att noga följa gällande lagar och bestämmelser rörande jakt samt de för reservatet gällande föreskrifterna. Uttransport av skjutna älgar med terrängfordon skall ske så att markskador och spårbildning undviks så långt möjligt. Torrakor får under inga omständigheter kapas och användas till ved. När älgjakt pågår i reservatet bör

ett anslag sättas upp vid informationstavlan vid parkeringen.

PLANDEL

Gränser

Reservatet skall märkas ut enligt svensk standard (SIS 03 15 22) genom målning på träd inom reservatet i gränsgatan och uppsättning av stolpar med reservatsbricka i gränsvinklar och där det är naturligt för besökare att korsa reservatsgränsen.

Brand

Om spontan brand uppkommer inom reservatet bör släckning inriktas mot naturliga avgränsningar och mot reservatets ytterkanter om räddningschefen anser att branden härmed slutligen kan bekämpas. All eventuell brandbekämpning skall ske med så skonsamma metoder som möjligt och med största hänsyn till mark, vegetation och vatten.

Tillsyn

Länsstyrelsen utser en praktiskt ansvarig för tillsyn av information samt efterlevnad av reservatsbestämmelser. Uppdraget regleras i avtal.

Indelning i skötselområden

Området har indelats i tre skötselområden, vilka tillsammans innefattar hela reservatet, se bilagd skötselkarta.

Skötselområde 1

Skogsmark

Mål

Att låta skogsmiljöerna i huvudsak utvecklas fritt efter naturligt förekommande processer med de strukturer som är kännetecknande för ett naturligt fungerande skogsekosystem (såsom gamla träd och döda stående och liggande träd) och därmed utgöra livsmiljö för bland annat vedlevande arter såsom större barkplattbagge, *Pytho kolwensis*.

Ändamålet med naturreservatet är uppfyllt när:

- lämpligt substrat för större barkplattbagge, *Pytho kolwensis*, förekommer.

Åtgärder

- Inventering av barkplattbagge

En uppföljning av hur förekomsten av större barkplattbagge utvecklar sig ska göras.

- Skötselåtgärder för barkplattbagge

Åtgärder för att gynna arten kan komma att genomföras om detta rekommenderas i det kommande åtgärdsprogrammet för större barkplattbagge. Exempel på åtgärder kan vara utsättning av individer eller att vid substratbrist skapa död ved genom att fälla vissa lämpliga granar i reservatet eller forsla dit död ved utifrån. Innan några åtgärder genomförs skall forskare kontaktas för samråd kring vilka eventuella åtgärder som bör utföras och hur uppföljning av den större barkplattbaggens populationsutveckling bäst genomförs.

Populationen av större barkplattbagge är rätt liten och avståndet till närmsta kända lokaler (Gammtrattens och Vändåtbergets naturreservat) är långt. Därför är det svårt att förutse om populationen i Granliden kommer överleva på längre sikt, något som gör det ytterst prioriterat med uppföljning av populationsutvecklingen.

Skötselområde 2

Myrmark och bäck

Mål

Att låta myrmarken och bäcken utvecklas fritt efter naturligt förekommande processer.

Åtgärder

Inga åtgärder förutom uppföljning enligt bevarandeplanen för Natura 2000-området.

Skötselområde 3

Friluftsliv

Mål

Att låta området vara fortsatt tillgängligt för allmänheten.

Ändamålet med naturreservatet är uppfyllt när:

- information om reservatet är utlagd på länsstyrelsens hemsida.
- informationstavla och parkeringsplats har iordningsställts.
- det finns en väl underhållen bro över Svartsjöbäcken för besökare.

Åtgärder

- Information på hemsida
En beskrivning av området läggs ut på länsstyrelsens hemsida (www.y.lst.se).
- Informationstavla
En informationstavla sätts upp vid reservatsgränsen, se bilagd skötselkarta.
- Parkeringsplats
En parkeringsplats med plats för två stycken bilar anläggs vid skogsbilvägen norr om reservatet (se skötselkarta).
- Bro
En bro anläggs över Svartsjöbäcken i närheten av parkeringsplatsen, se skötselkarta.
- Stigslinga
Om behov av stigslinga uppstår anläggs en sådan genom reservatet.

I övrigt inga åtgärder förutom uppföljning och tillsyn. Inga sopbehållare sätts upp, utan besökare anmodas ta med sig sitt avfall hem igen.

Sammanfattning och prioritering av åtgärder

prio	Åtgärd	Skötsel- omr	Start	Intervall	Finansiering
1	Informationstavla	3	2007	engångsåtgärd	reservatsanslag

1	Information på hemsida	3	2007	engångsåtgärd	reservatsanslag
1	Inventering av barkplattbagge	1	2011	var 6:e år	reservatsanslag
2	Bro	3	2007	engångsåtgärd	reservatsanslag
2	Parkeringsplats	3	2007	engångsåtgärd	reservatsanslag
2	Skötselåtgärder för barkplattbagge	1		se uppföljning	reservatsanslag
3	Stigslinga	3		engångsåtgärd	reservatsanslag

Uppföljning

Uppföljning av reservatets syfte och gynnsam bevarandestatus för miljöer och arter är en prioriterad uppgift för reservatsförvaltningen, förutom de åtgärder som anges ovan. Inventering av större barkplattbagge och uppföljning av eventuellt genomförda åtgärder bör göras med i storleksordningen 6 års mellanrum för att konstatera eventuella utvecklingstrender.

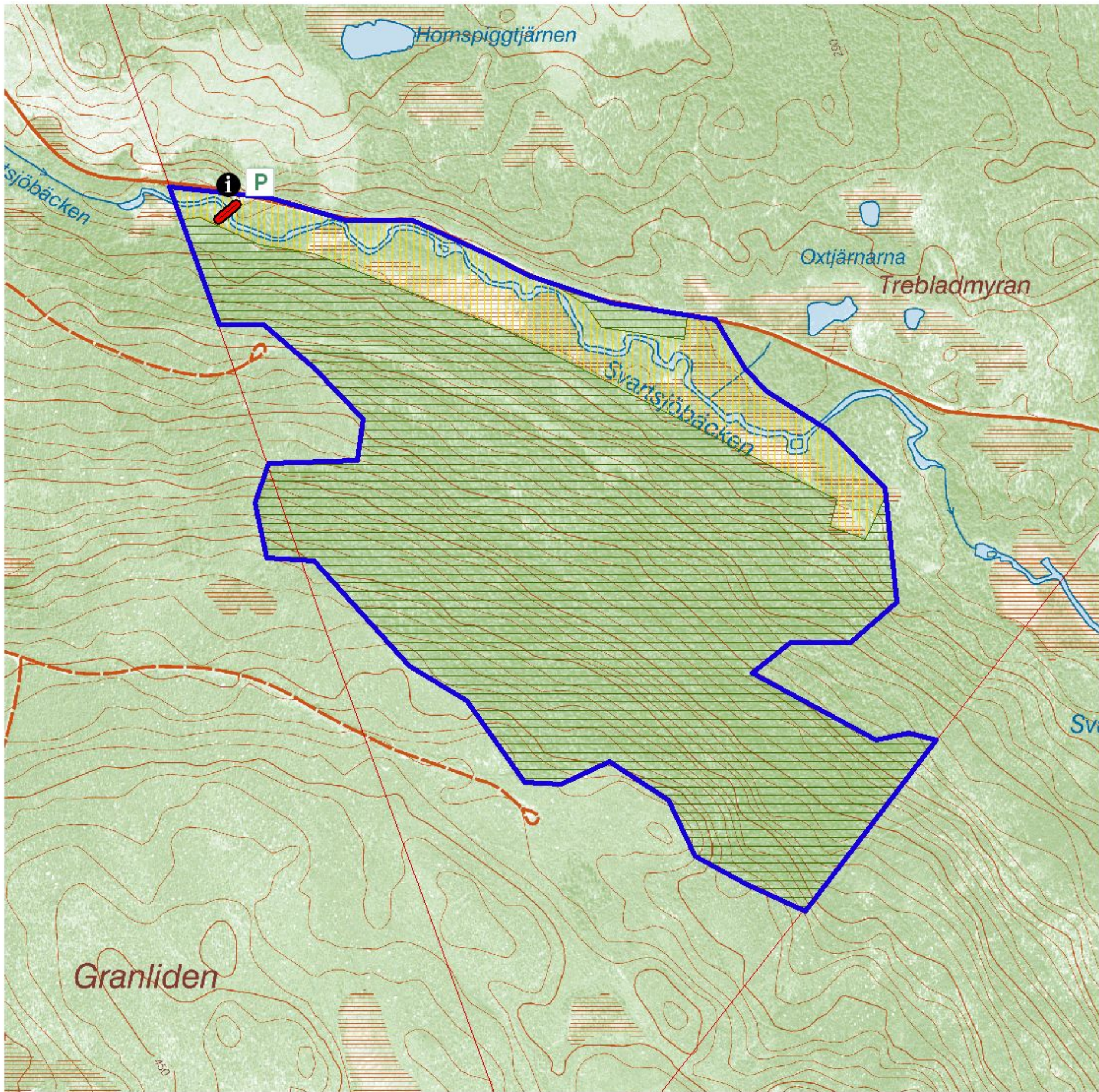
För uppföljning av Natura 2000-målen, se bevarandeplanen för området (bifogas ej).

Sammanfattning av uppföljning

Skötsel- omr	Mål	Start	Intervall
1	lämpligt substrat för större barkplattbagge, <i>Pytho kolwensis</i> , förekommer.	2011	var 6:e år
3	det finns en väl underhållen bro över Svartsjöbäcken för besökare.	2007	löpande tillsyn
3	informationstavla och parkeringsplats har iordningsställts.	2007	löpande tillsyn
3	information om reservatet är utlagd på länsstyrelsens hemsida.	2007	löpande tillsyn

Granlidens naturreservat

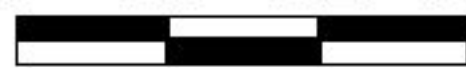
Skötselkarta



© Lantmäteriet, 2006. Ur GSD-Fastighetskartan ärende 106-2004/188-Y

Skala: 1:10000

0 0.1 0.2 0.3 Kilometers



Dnr: 511-10027-02

-  Parkeringsplats
-  Informationstavla
-  Bro
-  Reservatsgräns
-  Fastighetsgränser
- Skötselområden
-  1. Skog
-  2. Myr och bäck
-  3. Friluftsliv