

Enligt sändlista

BILDANDE AV *Högbergets naturreservat*

Objektnummer	2004575
Län	Västernorrland
Kommun	Sollefteå
Socken	Resele
Fastighet	Norrtannflo 3:10
Markägare	Staten genom naturvårdsverket.
Förvaltare	Länsstyrelsen
Lägesbeskrivning	Ca 6 km öster om Näsåker
Terrängkarta	19H 7c
Mittpunkt	x: 1562268 y: 7037370 (Rikets nät)
Areal [hektar]	193,2
Prod skogsmark [ha]	163,0
Natura 2000	SE0710186
Naturtyper [ha]	
	Tallskog 50,9
	Granskog 12,3
	Barrblandskog 39,2
	Barrsumpskog 10,1
	Lövblandad barrskog 48,4
	Triviallövskog 2,1
	Impediment 0,1
	Vatten 3,7
	Myr 26,2

LÄNSSTYRELSENS BESLUT

Med stöd av 7 kap 4 § miljöbalken (1998:808) förklarar länsstyrelsen det område som utmärkts på bifogad karta, bilaga 1, som naturreservat.

För att trygga ändamålet med naturreservatet förordnar länsstyrelsen i enlighet med 7 kap, 5, 6 och 30 §§ miljöbalken samt 3 och 22 §§ förordningen om områdesskydd enligt miljöbalken mm (1998:1252), att de föreskrifter samt vård- och förvaltningsbestämmelser som framgår av detta beslut skall gälla beträffande naturreservatet.

Föreskrifterna enligt 7 kap 30 § miljöbalken gäller från 17 december 2007 även om beslutet överklagas.

I enlighet med 2 § förordning om områdesskydd enligt miljöbalken mm, ansvarar länsstyrelsen för förvaltningen av reservatet.

Med stöd av 3 § förordning om områdesskydd enligt miljöbalken mm beslutar länsstyrelsen att fastställa bifogad skötselplan.

SYFTE

Området skyddas i syfte att bevara biologisk mångfald och en värdefull naturmiljö, närmare bestämt en brandpräglad naturskogsmiljö med en hel del av de strukturer, såsom torrakor och äldre träd, som är kännetecknande för ett naturligt brandpräglat skogsekosystem. Detta bör ske genom att aktiva insatser såsom naturvårdsbränningar genomförs i syfte att vidmakthålla en brandpräglad beståndsstruktur. De mer grandominerade delarna av området som också hyser höga naturvärden och många arter ska få utvecklas fritt efter naturligt förekommande processer.

De i området ingående Natura 2000-habitaten (se nedan) ska bevaras i gynnsam bevarandestatus.

Syftet är även att, inom ramen för ovannämnda syften, i viss mån hålla området tillgängligt för allmänheten.

RESERVATSFÖRESKRIFTER

A. Föreskrifter enligt 7 kap 5 § miljöbalken om inskränkningar i rätten att använda mark- och vattenområden.

Utöver vad som för övrigt gäller är det förbjudet att:

- 1 uppföra byggnad eller annan anläggning.
- 2 bedriva täkt, anordna upplag, borra, spränga, schakta, gräva, muddra, utfylla, tippa eller på annat sätt skada mark och block.
- 3 dika, dikesrensa eller dämna.
- 4 anlägga väg, stig eller spång.
- 5 anlägga luft- eller markledning, stängsel eller hägnad.
- 6 avverka, fälla eller skada växande eller döda träd, upparbeta vindfällan eller utföra annan skogsvårdsåtgärd.
- 7 sprida kemiska bekämpningsmedel, kalk eller gödselmedel.
- 8 inplantera djur, växter eller andra organismer. Denna föreskrift gäller dock ej utsättning av fisk, utan dylik verksamhet regleras i förordning 1994:1716.
- 9 framföra motordrivet fordon annat än i samband med uttransport av fälld älg/björn varvid risk för skador på mark och vegetation ska minimeras.

10 uppföra jaktorn utan länsstyrelsens tillstånd.

11 upplåta mark för militär övningsverksamhet.

B. Föreskrifter om förpliktelser för ägare och innehavare av särskild rätt att tåla intrång enligt 7 kap 6 § miljöbalken.

Markägare och innehavare av särskild rätt förpliktigas tåla att följande åtgärder vidtas för att tillgodose ändamålet med reservatet:

- 1 upphuggning och markering av reservatsgränsen. Allt utfallande gagnvirke tillfaller reservatsförvaltningen.
- 2 uppsättning av informationstavlor.
- 3 anläggning och underhåll av stigar.
- 4 kontrollerade bränningar i naturvårdande syfte enligt skötselplan.
- 5 undersökningar av mark, vatten, vegetation och djurliv.

C. Föreskrifter enligt 7 kap 30 § miljöbalken om rätten att färdas och vistas inom reservatet samt om ordningen i övrigt inom reservatet.

Utöver vad som för övrigt gäller är det förbjudet att:

- 1 fälla eller på annat sätt skada levande eller döda stående och omkullfallna träd och buskar.
- 2 insamla mossor, svampar eller lavar med undantag för plockning av matsvamp för husbehov.
- 3 genom grävning eller på annat sätt skada mark och block.
- 4 insamla eller föra bort ryggradslösa djur.
- 5 klättra i boträd eller på annat sätt medvetet störa eller skada djurlivet.
- 6 framföra motordrivet fordon.
- 7 sätta upp skylt, tavla, affisch eller göra inskrift.
- 8 utföra vetenskapliga undersökningar som innebär markering av provytor eller annan åverkan inom reservatet utan länsstyrelsens tillstånd.
- 9 använda området för idrottsarrangemang utan länsstyrelsens tillstånd.

öreskrifterna skall inte utgöra hinder för de åtgärder som behövs för reservatets skötsel enligt fastställd skötselplan för att gynna naturreservatets olika bevarandevärden, såsom naturvårdsbränningar och därtill hörande åtgärder, exempelvis fällning av träd.

Föreskrifterna skall heller inte utgöra hinder för underhåll av befintlig samfällid väg i norra kanten av reservatet. Allt sådant underhåll skall dock föregås av samråd med länsstyrelsen.

Föreskrifterna under C gäller även fastighetsägare och innehavare av särskild rätt till fastighet när de inte nyttjar sin rätt att bruka fastigheten.

SKÅLEN FÖR BESLUT

Sammanfattande beskrivning

Reservatet omger Högberget och sträcker sig från Backsjöns sydostspets i sydväst till skogsbilvägen söder om Lill-Fängsjön i nordost. Höjddpartierna hyser äldre tallskog med varierande underväxt av gran medan svackorna domineras av granskog med visst inslag av björk, asp och sälg. I reservatets norra del finns mindre myrpartier blandat med både äldre tallskog och barrblandskog. Högbergets naturreservat är ett starkt brandpräglat område med bitvis riklig förekomst av kolade stubbar, tallågor och torrakor. Reservatets brandhistorik är inte noggrant utredd men tallstubbar med brandljud från sju olika bränder har påträffats. I de centrala delarna av reservatet finns det enda spåret av sentida skogsbruk i form av ett mindre bestånd av ung tallskog.

Högst i reservatet reser sig Högberget (345 möh) som innehar strukturer av hög klass med betydelse för biologisk mångfald. Här finns bland annat äldre tall (uppemot 300 år), hänglavsdraperad äldre gran, högstubbar av björk, äldre asp, riklig mängd stående och liggande död ved av gran i olika nedbrytningsgrader. Stora delar av området förefaller ha dimensionsavverkats kring sekelskiftet vilket påvisas, förutom av grova tallstubbar, av en tydlig 100-årig generationsföryngring av gran. Även reservatets västra och sydvästra delar har äldre tallskog med tallar i 250-årsåldern. Att reservatet har både höga tall- och granvärden påvisas i förekomsten av rödlistade arter som dvärgbägarlav, reliktböck, lappticka, vedtrappmossa och fläckporing.

Natursköna områden i reservatet är de glesa, brandpräglade tallskogarna vid Larstjärnen och vid Backsjöns östra strand. Dessa nås enklast från stigen som går till Backsjön från skogsbilvägen i söder.

Natura 2000

Området är utpekad att ingå i nätverket Natura 2000 enligt art- och habitatdirektivet. Inom området finns i direktivet ingående naturtyper, se nedan. En särskild bevarandeplan finns för Natura 2000-området.

Framtida verksamheter i anslutning till reservatet som på ett betydande sätt kan påverka miljön i Natura 2000-området, till exempel anläggning av skogsbilväg, kan kräva tillstånd. Detta regleras dock ej av föreskrifterna för reservatet, utan av annan lagstiftning (miljöbalken 7 kap 28 § m fl).

I naturreservatet ingår följande naturtyper enligt art- och habitatdirektivet, areal i ha (*=prioriterad art eller naturtyp):

7140	Öppna svagt välvda mossar, fattiga och intermediära kärr och gungflyn	35 ha
9010	*Västlig taiga	151 ha

Ärendets beredning

I samband med den översiktliga skogsinventeringen (ÖSI) som gjordes av dåvarande skogsvårdsstyrelsen 1991 upptäcktes stora andelar gammal skog på privat mark i norra delen av Resele församling. En översiktlig inventering utfördes 1993 och bland annat

området runt Högberget blev uppmärksammat tack vare dess höga naturvärden. Efter värdering av området och förhandling med markägaren köpte staten in området i oktober 2001.

Inga motstående intressen finns redovisade i Sollefteå kommuns översiktsplan (1990). Vid tidpunkten för översiktsplanens upprättande, 1990, var områdets naturvärden troligen inte kända av kommunen. Området finns som naturvårdsobjekt (83401) i länsstyrelsens naturvårdsregister.

Länsstyrelsen föreslog området till Natura 2000-nätverket 2003 och förslaget godkändes av regeringen 2004. Länsstyrelsen utarbetade under 2005 en bevarandeplan för Natura 2000-området.

Områdets bevarandevärden bidrar signifikant till uppfyllandet av miljömålet "Levande skogar", delmål 1, och är ett bra exempel på den typ av områden som är prioriterade i länsstyrelsens och skogsstyrelsens strategi för områdesskydd på skogsmark fastställd i december 2005.

Under remissbehandlingen har, i enlighet med Sveriges geologiska undersöknings skrivelse från mars 2005 (01-266/2005), information hämtats från digitalt underlagsmaterial från mineralrättsregistret. Därvid har inga motstående intressen eller andra försvårande omständigheter påträffats.

I samband med remissbehandlingen gjorde länsstyrelsen även en konsekvensutredning i enlighet med 27 § verksförordningen (1995:1322), samt 2 § förordningen om reglers effekter för små företags villkor (1998:1820).

Ett första förslag på reservatsbeslut gick ut på remiss under 2006. Under remissrundan påpekade ägare till fastigheterna omedelbart väster om reservatet att de fick problem att bedriva skogsbruk på sin mark om motorfordonstrafik förbjöds över reservatsområdet. Med anledning av detta fördes diskussioner med berörda markägare och länsstyrelsen föreslog i den nya remissen 2007 att nämnda markägare kunde, om vissa villkor uppfylldes, ges tillstånd att bygga en permanent skogsbilväg över området söder om Högberget runt myrtungan vid Fäbodtjärnen samt en skotarväg söderifrån till området mellan Backsjön och Skäljsjön.

Under remissrundan 2007 inkom synpunkter från flertalet instanser på den ovanstående lösningen för vägdragningar över reservatsområdet till de intilliggande fastigheterna. Såväl Sollefteå kommun, Naturskyddsföreningen och Skogsstyrelsen som Naturvårdsverket framförde att det borde kunna gå att finna mer passande lösningar som inte störde de naturvärden som avses skyddas i och med reservatets bildande.

Två av markägarna till de intilliggande fastigheterna väster om reservatsområdet inkom med skriftliga svar på remissen. Dessa menade att båda vägarna över reservatet behövdes och det som permanenta skogsbilvägar. Dessutom hade båda markägarna invändningar mot att reservatsbeslutet skulle innebära begränsningar i byggandet och brukandet av dessa vägar över reservatsområdet.

Länsstyrelsens bedömning

Länsstyrelsen beaktade de synpunkter som inkom från de olika remissinstanserna och sökte en ny lösning för vägdragningar till fastigheterna väster om reservatet. Vid en närmare inspektion fann länsstyrelsen att en likvärdig väg som betjänar lika stor del av fastigheterna gick att dra norrifrån, från Abborrtjärnen, där en passage över ett mindre myrstråk redan var påbörjat. Ett förslag på vägdragning utstakades och delgavs berörda markägare. Söderifrån fann länsstyrelsen att en väg går från Lidgatu norröver till Skäljsjön och slutar inte långt från sockengränsen. Från denna går att bygga en väg österut som betjänar de södra delarna av de berörda fastigheterna. Även detta alternativ har presenterats till markägarna. I och med att dessa två alternativa vägar kunnat presenteras för berörda parter anser länsstyrelsen att någon väg inte behöver tillåtas över reservatsområdet, tillika Natura 2000-område, och ett förbud mot vägbygge och framförande av motorfordon anförs i reservatsbeslutet.

Skogen i reservatet är till stor del talldominerad och präglad av upprepade skogsbränder fram till slutet av 1800-talet. De mer granpräglade delarna av reservatet har en mängd skogsbiologiskt viktiga strukturer som äldre träd och död ved som är ovanliga i dagens av skogsbruk präglade landskap. Under mitten och slutet av 1800-talet påverkades skogen också av dimensionsavverkningar, då en majoritet av de grövsta och äldsta tallarna avverkades.

Dimensionsavverkningarna tillsammans med den effektiva skogsbrandsbekämpningen har inneburit att skogen blivit allt mer präglad av inväxande gran. Detta får till följd att naturvärden knutna till den brandpräglade skogen med sina öppna, varma och ljusa miljöer, får allt svårare att klara sig. Med ett beslut om reservatsbildning och en skötselplan som återinför branden som en naturlig störningsfaktor kan det bli möjligt för livsformer knutna till områden med mer naturlig skogsdynamik såsom brandgynnade arter att överleva i reservatet.

Naturvärdena i dessa miljöer är också oförenliga med konventionella skogsbruksmetoder och annan exploatering. Genom naturreservatsbildning undanröjs dessa hot och förutsättningarna för bevarande av naturskogsmiljön, med dess strukturer och därtill hörande arter, förbättras.

Länsstyrelsen bedömer att ett naturreservat i det aktuella området är förenligt med kommunens översiktsplan och med hushållningsbestämmelserna i 3 och 4 kap miljöbalken.

Länsstyrelsen finner vid en vägning mellan enskilda och allmänna intressen i enlighet med 7 kap. 25 § miljöbalken att det för att skydda och bevara ovanstående naturvärden finns skäl att besluta om att bilda ett naturreservat i området samt att förordna om föreskrifter för att skydda området samt att fastställa en skötselplan. För att uppnå det starka skydd som behövs för områdets naturvärden bör föreskrifterna bland annat omfatta förbud mot såväl exploateringsföretag som skogsbruk.

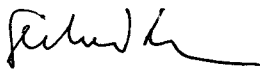
HUR MAN ÖVERKLAGAR

Den som vill klaga över detta beslut skall skriva till Regeringen, men skicka eller lämna skrivelsen till länsstyrelsen, postadress: Länsstyrelsen, Kultur- och naturavdelningen, 871 86 HÄRNÖSAND.

Skrivelsen skall ha kommit in inom tre veckor från den dag klaganden fick del av beslutet. I skrivelsen skall anges vilket beslut som överklagas och den ändring som begärs. Skriv namn, adress, telefonnummer och ärendets nummer. Om ytterligare upplysningar önskas, kontakta Kristin Lindström, telefon 0611-349258 eller e-post: kristin.lindstrom@y.lst.se

Beslutet ska kungöras i länets författningssamling och i Tidningen Ångermanland. Den dag kungörelsen varit införd i ortstidning anses berörda ha fått del av beslutet.

I den slutliga handläggningen av detta ärende har även deltagit Göran Lundström, förste länsassessor, Mats Henriksson, länsarkitekt, Britt-Marie Lindström, sektionschef naturvård samt Eva Carron, avdelningschef Kultur- och Naturavdelningen.



Gerhard Larsson
landshövding



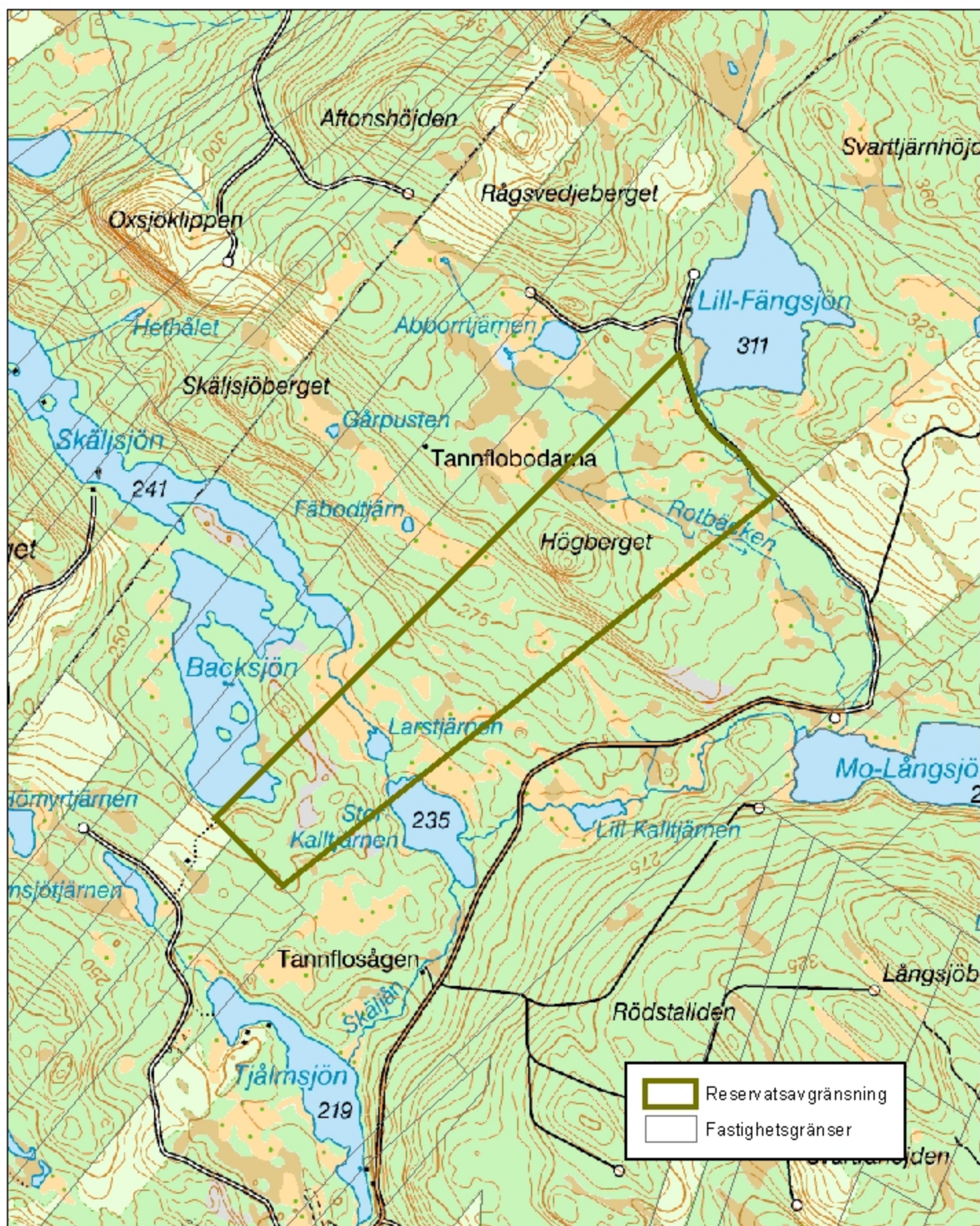
Kristin Lindström
naturvårdshandläggare

Bilagor

- 1 Beslutslista
- 2 Sändlista
- 3 Skötselplan

Beslutskarta

Högbergets naturreservat



Skötselplan för Högbergets naturreservat

Denna skötselplan används lämpligast tillsammans med det beslut som utgör grunden för denna skötselplan. I beslutet återfinns viktig information såsom beslutsmening, syfte, föreskrifter och en sammanfattande beskrivning av området.

Historisk markanvändning

Fäbodbruk har funnits länge i bygden så skogsbete har rimligen förekommit under längre tid men präglar inte skogen idag. Närheten till den stora flottleden Ångermanälven antyder att området exploaterats för skogsbruk alltsedan 1800-talet. Det förekommer gott om spår av plockhuggning i form av gamla avverkningsstubbar men ingrepp från senare tid är få.

Kulturmiljövården

Högberget ligger ca 6 km öster om Nämforsens bronsåldersboplats och i trakterna finns många fångstgropar, bland annat på myrholmen i Larsmyran. En knapp kilometer väster om Högberget ligger Tannflobodarna och Tannflosågen en knapp kilometer sydost om reservatsgränsen.

Friluftsliv

Området besöks i ringa omfattning av allmänheten.

Gränser

Reservatet skall märkas ut enligt svensk standard (SIS 03 15 22) genom målning på träd inom reservatet i gränsgatan och uppsättning av stolpar med reservatsbricka i gränsvinklar och där det är naturligt för besökare att korsa reservatsgränsen.

Brand

Om spontan brand uppkommer inom reservatet bör släckning inriktas mot naturliga avgränsningar och mot reservatets ytterkanter om räddningschefen anser att branden härmed slutligen kan bekämpas. All eventuell brandbekämpning skall ske med så skonsamma metoder som möjligt och med största hänsyn till mark, vegetation och vatten.

Servitut och samfälligheter

Några samfälligheter eller servitut finns inte inom reservatsområdet. Staten har andelar i den samfälliga väg som löper i anslutning till reservatets norra ända, Långsjövägen (Resele-Mo GA:1). Reservatsföreskrifterna hindrar ej nyttjande och underhåll av denna väg, se beslutet.

Jakt

Jakträtten är upplåten till 2008-06-30 och förlängs med ett år i sänder om inte uppsägning sker

senast 6 månader innan avtalstidens utgång.

I avtalet förbinder sig jakträttshavarna att följa de föreskrifter som anges för naturreservatet. Av avtalet och reservatsföreskrifterna framgår att jaktorn ej får uppföras utan länsstyrelsens tillstånd samt att uttransport av älgar och björnar skall göras så att risken för markskador och spårbildning minimeras. Observera att reservatsföreskrifterna ej medger röjning av siktgator eller kapande av torrakor eller lågor till ved. När jakt pågår i reservatet bör ett anslag sättas upp vid informationstavlan vid parkeringsplatsen.

Naturvårdsbränningar

Ett av reservatets syften är att söka återskapa och upprätthålla en brandpräglad tallskogsmiljö. Därför planeras en stor del av reservatsområdet att naturvårdsbrännas, se skötselområde 1. Inför genomförandet av naturvårdsbränning i reservatet skall en detaljerad bränningsplan tas fram för den del inom respektive delområde som skall brännas. Det är viktigt i framtagandet av dessa detaljerade bränningsplaner att beakta de förslag till åtgärder som finns i de åtgärdsprogram för hotade arter som behandlar brandpräglade skogsmiljöer och naturvårdsbränning. Såväl mål med bränningen som alla nödvändiga säkerhetsåtgärder skall specificeras i planerna. Gränserna i skötselplanen är preliminära och kan i den slutliga bränningsplanen komma att ändras. God planering behövs för att säkra gränserna mot omgivande mark.

En viktig målsättning med naturvårdsbränningarna i naturreservatet Högberget är att på sikt återskapa en flerskiktad tallskog med en hög andel stående döda tallar, sk. torrakor, vilket är ovanligt idag. För att gynna flera olika arter knutna till brand är avsikten att de naturvårdsbränningar som genomförs är så varierade som möjligt i fråga om både intensitet och bränningsdjup. Generellt bör en strävan vara att åstadkomma en så hård brand (kraftig konsumtion av humuslagret) som möjligt. Detta för att skapa så optimala gröningsmöjligheter som möjligt, detta är speciellt viktigt för att eventuellt få en fröföryngring av asp och sälg. Bränningarna bör dock vara så lågintensiva, dvs. ha låg flammhöjd, att mortaliteten i trädskiktet kan hållas på en rimlig nivå men samtidigt vara tillräckligt intensiva för att skapa skadade träd.

Samtliga naturvårdsbränningar skall utföras vid lämpliga väderförhållanden för att uppnå så hög kvalitet och säkerhet som möjligt. Ett antal grundkrav måste vara mötta för att bränningsledaren skall få starta naturvårdsbränningen. Först och främst får bränning inte genomföras med ett DMC-index (Duff Moisture Code, speglar fukthalten i lav- och mosstället samt den översta delen av humustället) understigande 25, då tar sig inte branden. Ett högt DMC-värde kan innebära en mycket långvarig och svårbemästrad glödbland och oftast också en högintensiv brand, då ett högt DMC även oftast också innebär ett högt FFMC-index (Fine Fuel Moisture Code). FFMC-indexet (Fine Fuel Moisture Code, visar på fukthalten i finbränslet, dvs de översta centimetrarna av lav- och mosstället tillsammans med småkvistar o dyl.) skall därför vara under 90. Den relativa luftfuktigheten (mätt i %), RH, skall vara lika hög som lufttemperaturen (mätt i celsius) eller högre för att undvika risken att branden blir explosiv. Vindstyrkan måste vara över 0,5 m/s och bör ligga inom 2-8 m/s och ha stadig riktning. Slutligen får bränning inte genomföras när det är vindstilla, då heta gaser, (högre än 60 C°) transporteras den kortaste vägen, dvs rakt upp, med starkt ökad risk för hög mortalitet i trädskiktet.

När naturvårdsbränning är nära förestående bör informationsskyltar sättas upp för att upplysa allmänheten om var och när bränningen skall ske, vem som utför naturvårdsbränningen samt telefonnummer till ansvariga. Information om syftet med skötselåtgärden samt naturtypen knuten till brand bör också finnas med.

Natura 2000

Reservatet ingår i EU:s nätverk av skyddade områden, Natura 2000. För Natura 2000-området finns en bevarandeplan i vilken det anges vad som krävs för att upprätthålla gynnsam bevarandestatus för utpekade habitat och arter. Målen och åtgärderna i denna skötselplan är utformade för att överensstämja med de mål som finns i bevarandeplanen. Vissa mål i bevarandeplanen har dock ej bedömts relevanta och därför ej införlivats i skötselplanen.

Tillsyn

Länsstyrelsen utser en praktiskt ansvarig för tillsyn av information samt efterlevnad av reservatsbestämmelser. Uppdraget regleras i avtal.

Indelning i skötselområden

Området har indelats i fyra skötselområden, se bilagd skötselkarta

Skötselområde 1

Brandpräglad tallskog med underväxt av gran.

Övergripande mål

Att bibehålla och förstärka den brandpräglade tallskogen i området samt skapa förutsättningar för brandgynnade arter.

Målet är uppfyllt när:

- Naturvårdsbränningar sker i delområdena A-D på totalt minst 10 hektar inom 20-årsperioder.
- Minst 75 % av de viktiga strukturerna såsom äldre tallar (>150 år) samt torr död ved skonats i branden.
Målet gäller som snittmått över hela skötselområdet. Möjligheten att nå detta mål är beroende av vilka förebyggande metoder som kan användas för att skydda dessa strukturer.
- Minst 10 % av träden i de brända bestånden har fått stamskador (bildat brandljud) eller dödats av branden.
Målet gäller som snittmått över hela skötselområdet.
- Humusskiktet har, åtminstone i delar, konsumerats av branden.
Förutsättningar för föryngring av tall ska förbättras och branden bör åtminstone inom delar av skötselområdet ha gett en så djup påverkan på humusskiktet att gröningspunkter för groddplantor av tall eller lövträd bildats.

Åtgärder

- Naturvårdsbränning
Genomförs i delområde A-D, se delområdesbeskrivningarna samt delområdeskarta.

Syftet med naturvårdsbränningarna är att skapa tallar med brandljud, underlätta föryngringen av tall och lövträd samt skapa döda träd och bränd ved. Bränningsledaren bör i möjligaste mån försöka se till att skona de äldre, brandljudade tallarna från att dö i branden och torrakor och lågor från att konsumeras av elden.

Inför genomförandet av naturvårdsbränning i reservatet skall en detaljerad bränningsplan tas fram för den del inom respektive delområde som skall brännas. Delområdesgränserna är preliminära och kan i den slutliga bränningsplanen komma att ändras.

I restaureringsbeståndet (delområde D) är syftet att tillskapa ett framtida brandpräglat bestånd genom att branden skadar de unga tallarna. De skadade träden kådimpregnerar sig för att läka stamskadan och blir därigenom mer motståndskraftiga mot svamp- och insektsangrepp. På så sätt kan de växa upp och bli mycket gamla för att sedan stå väldigt länge som torraka.

Delområde A	Äldre tallskog, bitvis glesare och bitvis med underväxt av gran.
Skötsel:	Bör brännas för att bibehålla talldominansen. Viss fällning av gran bör göras innan bränning. Vattentag finns vid Backsjön och Stor-Kalltjärn. Bränningen kan vara svår att avgränsa mot omgivande mark.
Delområde B	Gles, äldre tallskog på myrholmar runt Larsmyran. Lättavgränsad naturvårdsbränning.
Skötsel:	Lämpliga myrholmar att bränna för att bibehålla brandprägel i tallskogen, gynna brandinsekter och reducera moss- och humustäcket till förmån för marklevande svampar. Vattentag från tjärnarna.
Delområde C	Liknar delområde A men hyser fler äldre, brandljudade tallar och har glesare granunderväxt.
Skötsel:	Bör brännas för att bibehålla brandprägel i tallskogen, gynna brandinsekter och reducera moss- och humustäcket till förmån för marklevande svampar. Något svåravgränsat mot norr och omgivande mark.
Delområde D	Ett restaureringsbestånd bestående av ung tallskog. Genom naturvårdsbränningar skall ett framtida bestånd skapas med hög andel torrakor och äldre, brandljudade tallar.
Skötsel:	Området är tekniskt komplicerat att bränna på grund av avgränsningen och avstånd till vattentag. Beståndet bör troligen gallras när det vuxit ytterligare 5-15 år för att minska riskerna med bränningen.

Skötselområde 2

Grandominerade bestånd på fuktigare mark och i anslutning till Högberget.

Övergripande mål

Att låta skogsmiljöerna utvecklas efter naturligt förekommande processer.

Åtgärder

Skulle brand uppstå (naturligt eller orsakad av naturvårdsbränning i närliggande område) skall skötselområdet inte prioriteras för brandbekämpning. I övrigt inga åtgärder förutom uppföljning.

Skötselområde 3

Myrar, sjöar och bäckar

Övergripande mål

Att låta myrar och vattenmiljöer utvecklas fritt efter naturligt förekommande processer.

Åtgärder

Inga åtgärder förutom uppföljning.

Skötselområde 4

Friluftsliv

Omfattar hela reservatsområdet.

Övergripande mål

Att området fortsatt ska vara tillgängligt för allmänheten

Målet är uppfyllt när:

- Informationstavlor och parkeringsplats iordningställda
- Information lagts ut på länsstyrelsens hemsida

Åtgärder

- Information på hemsida
En beskrivning av området läggs ut på länsstyrelsens hemsida (www.y.lst.se).
- Informationstavlor
En informationstavla beskrivande området liksom de tre närliggande reservaten (Jättjärn, Mo-Långsjön samt Oringsjö naturreservat) placeras vid parkeringsplatsen. En skylt sätts också upp vid reservatets södra gräns vid Backsjön. Skyltarnas placering framgår av skötselkartan.
- Parkeringsplats
En parkeringsficka anläggs vid vägen i norra kanten av reservatet (se karta). Denna åtgärd förutsätts ske i samförstånd och samråd med berörda sakägare.

Inga ytterligare åtgärder förutom tillsyn. Inga sopbehållare sätts ut inom reservatet, utan besökare anmodas att ta med sitt avfall hem igen.

Sammanfattning och prioritering av åtgärder

Prio	Åtgärd	Skötsel- omr	Start	Intervall	Finansiering
1	Information på hemsida	4	2008	engångsåtgärd	reservatsanslag
1	Informationstavlor	4	2008	engångsåtgärd	reservatsanslag
1	Naturvårdsbränning	1	2008	vid behov	reservatsanslag
2	Parkeringsplats	4	2008	engångsåtgärd	reservatsanslag

Uppföljning

Uppföljning av reservatets syfte och gynnsam bevarandestatus för miljöer och arter är en prioriterad uppgift för reservatsförvaltningen, förutom de åtgärder som anges ovan. Fotopunkter bör läggas ut på varje bränningsområde och fotograferas såväl före som efter naturvårdsbränningen (strax efter såväl som vid flera senare tillfällen) för att bli se förändringar i struktur och trädslagssammansättning. Inventeringar av i första hand brandgynnade organismer (insekter) bör också genomföras för att följa upp skötselåtgärdernas verkan. Även inventeringar av organismer som normalt förekommer i granskogsmiljö bör genomföras i skötselområde 2 med ca 10 års mellanrum.

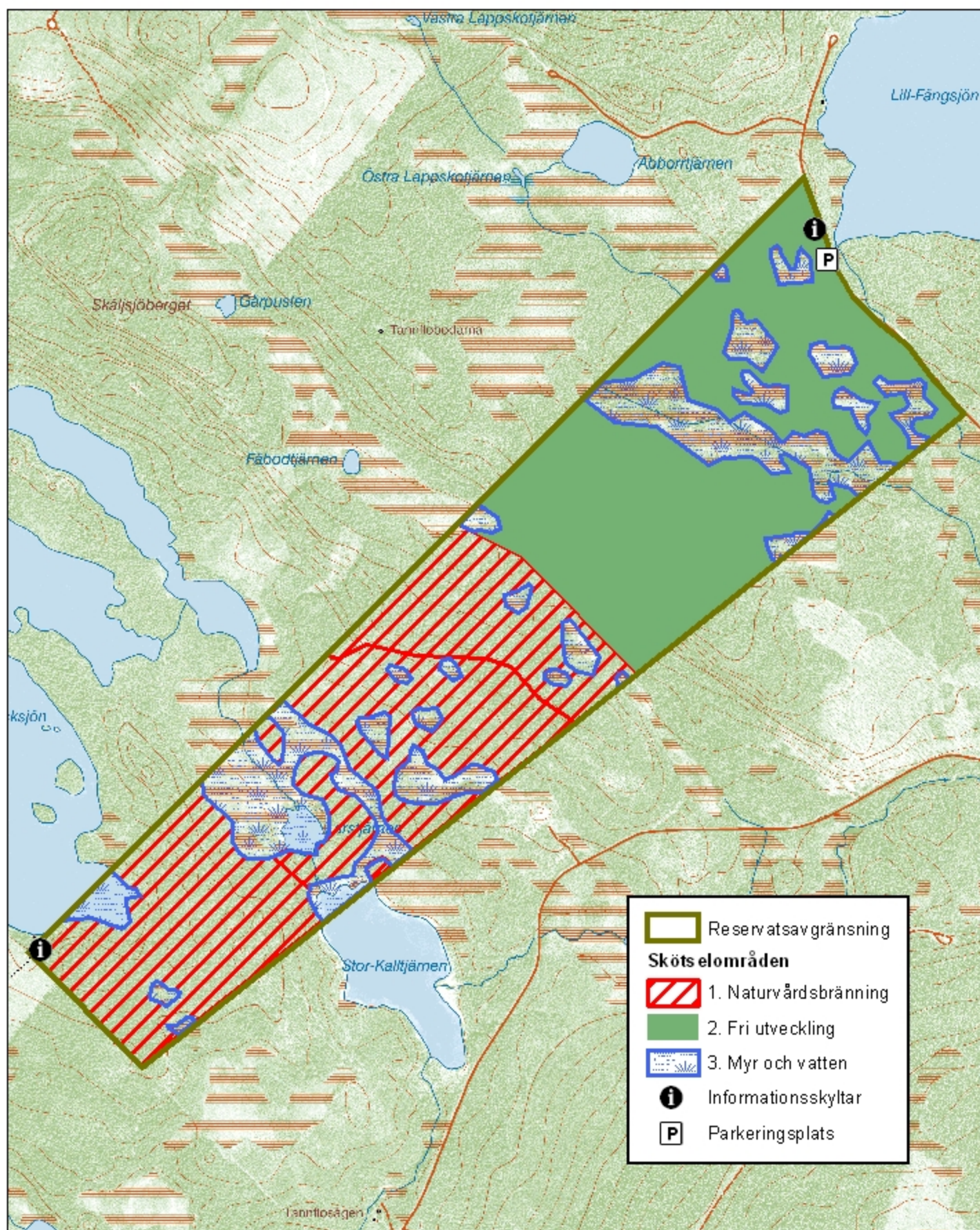
För uppföljning av Natura 2000-målen, se bevarandeplanen för området (bifogas ej).

Sammanfattning av uppföljning

Skötsel- omr	Kvalitetsmål	Intervall
1	Humusskiktet har, åtminstone i delar, konsumerats av branden.	vid behov
1	Minst 10 % av träden i de brända bestånden har fått stamskador (bildat brandljud) eller dödats av branden.	vid behov
1	Minst 75 % av de viktiga strukturerna såsom äldre tallar (>150 år) samt torr död ved skonats i branden.	vid behov
1	Naturvårdsbränningar sker i delområdena A-D på totalt minst 10 hektar inom 20-årsperioder.	vid behov
4	Information lagts ut på länsstyrelsens hemsida	löpande tillsyn
4	Informationstavlor och parkeringsplats iordningställda	löpande tillsyn

Skötselkarta

Högbergets naturreservat



Delområdeskarta

Högbergets naturreservat

dnr 511-3632-05

