

miljöbalken mm (1998:1252), att de föreskrifter samt skötsel- och förvaltningsbestämmelser som framgår av detta beslut skall gälla beträffande naturreservatet.

Föreskrifterna enligt 7 kap 30 § miljöbalken gäller från den 21 december 2006 även om de överklagas.

I enlighet med 2 § förordning om områdesskydd enligt miljöbalken mm, ansvarar länsstyrelsen för förvaltningen av reservatet.

Med stöd av 3 § förordning om områdesskydd enligt miljöbalken mm beslutar länsstyrelsen att fastställa bifogad skötselplan.

SYFTE

Området skyddas i syfte att bevara biologisk mångfald och värdefulla naturmiljöer, närmare bestämt ett i dagsläget delvis biologiskt fungerande vattendrag - ett så kallat naturvatten. Detta innebär att för delar av området långsiktigt restaurera miljön så att strukturer och funktioner såsom vattenståndsvariationer, fiskfauna, tillförsel av död ved och vandringsvägar för vattenorganismer bevaras i naturligt tillstånd och utvecklas fritt efter naturliga processer. Den nationellt sett skyddsvärda flodpärlmusslestammen i ån skall bevaras, liksom flodkräfta och övriga organismer typiska för ett naturligt vattendrag.

Naturvattenmiljön hänger intimt samman med omgivande skogsmiljöer och syftet är att bevara även höga biologiska värden knutna till skogen.

Inom ramen för ovannämnda syften skall även delar av området i begränsad omfattning göras mer tillgängligt för allmänhetens friluftsliv.

RESERVATSFÖRESKRIFTER

A. Föreskrifter enligt 7 kap 5 § miljöbalken om inskränkningar i rätten att använda mark- och vattenområden.

Utöver vad som för övrigt gäller är det förbjudet att:

- 1 bedriva täkt, anordna upplag, borra, spränga, schakta, gräva, markbereda, muddra, utfylla, tippa eller på annat sätt skada mark- och vattenmiljöer.
- 2 uppföra byggnad (till- eller ombyggnad) eller annan anläggning.
- 3 anlägga luft- eller markledning, stängsel eller hägnad.
- 4 anlägga väg, stig eller spång.
- 5 dika, dikesrensa eller dämna.

Inom delområde 2 (beslutsbilaga 1 och 3) är det endast förbjudet att anlägga nya diken som mynnar i ån eller det så kallade Älgsjötjärnsdiket. Rensning av befintliga diken inom delområde 2 får utföras för att bibehålla dagens funktion, djup och läge (beslutsbilaga 2). Rensning av Älgsjötjärnsdiket inom delområde 3 är förbjuden utan länsstyrelsens tillstånd.

- 6 på marken framföra motordrivet fordon annat än på befintliga vägar för motorfordonstrafik, med undantag för uttransport av fällda älgar och björnar på fastmark. Dylik transport får ej ske i eller över vattendraget eller på stränder och skall i övrigt ske med minsta möjliga skada på mark och vegetation.
- 7 upplåta mark för militär övningsverksamhet eller idrottstävling.
- 8 sprida gödsel, bekämpningsmedel eller rotenon, samt att använda rengöringsmedel eller andra kemikalier.
- 9 inplantera djur (inklusive fisk), växter eller andra organismer.
- 10 kalka mark eller vatten utan länsstyrelsens tillstånd.
- 11 riva bäverdammar maskinellt eller med sprängmedel utan länsstyrelsens tillstånd uppströms Dyns utlopp. Nedströms utloppet från Dyn är rivning av bäverdämmen förbjuden. Föreskriften utgör således ej hinder för markägare att manuellt riva bäverdämmen under lovlig tid på året från och med utloppet från Dyn och uppströms. All rivning skall föregås av samråd med länsstyrelsen. Reservatsförvaltningen har i uppgift att, under förutsättning att berörd markägare så önskar, en gång per år under lovlig tid genomföra en rivning av ett bäverdämme i övre delarna av reservatet. Denna rivning kan utföras även mellan Dyn och landsvägsbron (men ej längre nedströms), om behov föreligger. Se vidare i skötselplanen.
- 12 fälla eller skada växande eller döda träd, upparbeta vindfällan eller utföra annan skogsvårdande åtgärd. Efter samråd med länsstyrelsen får älgpass och skjutgator röjas fram av markägaren och jakträttsinnehavare. Likaså får träd intill byggnader avverkas efter samråd med länsstyrelsen. Inom delområde 3 får träd och buskar avverkas och därvid skall all röjning och avverkning genomföras med skonsamma metoder, för att förhindra erosion och annan försämring av vattenkvaliteten.

B. Föreskrifter om förpliktelser för ägare och innehavare av särskild rätt att tåla intrång enligt 7 kap 6 § miljöbalken.

Markägare och innehavare av särskild rätt förpliktigas tåla att följande åtgärder vidtas för att tillgodose ändamålet med reservatet:

- 1 upphuggning och markering av reservatsgränsen.
- 2 uppsättning av informationstavlor.
- 3 anläggning av stigslinga med tillhörande rastplats.
- 4 anläggning av parkeringsplats.
- 5 provtagning och markering av provstationer inom den regionala miljöövervakningen samt reservatsuppföljning.
- 6 anläggning av sedimentationsbassänger, infiltrationsområden och liknande inom delområdena 1 och 3 för att förbättra åns vattenkvalitet.
- 7 eventuell stödutsättning av fisk (öring) i naturvårdssyfte.

C. Föreskrifter enligt 7 kap 30 § miljöbalken om rätten att färdas och vistas inom reservatet samt om ordningen i övrigt inom reservatet.

Utöver vad som för övrigt gäller är det förbjudet att:

- 1 fälla eller på annat sätt skada levande eller döda stående och omkullfallna träd och buskar.
- 2 insamla mossor, svampar eller lavar med undantag för plockning av matsvamp för husbehov.
- 3 genom grävning eller på annat sätt skada mark och block.
- 4 framföra motordrivet fordon annat än på befintliga vägar för motorfordonstrafik.
- 5 klättra i boträd eller på annat sätt medvetet störa eller skada djurlivet.
- 6 insamla eller föra bort ryggradslösa djur.
- 7 utföra vetenskapliga undersökningar utan markägarens och länsstyrelsens tillstånd.
- 8 bedriva organiserat friluftsliv i kommersiellt syfte utan länsstyrelsens tillstånd.

Föreskrifterna A1-4, A6-12 och C1-8 gäller ej inom delområde 2, utan endast inom delområdena 1 och 3 (beslutsbilaga 1 och 3). Området har delats in i delområden för att möjliggöra att ersätta markägarna för det intrång som görs i markanvändningen och för att kunna anpassa föreskrifterna.

De i beslutsbilaga 2 markerade diken är de som ska anses möjliga att underhålla (föreskrift A5) och vars funktion ej ska hämmas av exempelvis sedimentfällor. Observera att diken ej får anläggas utan länsstyrelsens tillstånd (miljöbalken 11 kap 13 §). Generellt sett är syftet med reservatet att inga diken ska ha direkt förbindelse med ån.

Föreskrifterna skall inte utgöra hinder för normal drift och underhåll av de två befintliga vägarna (landsvägen respektive vägen vid Öjesjöns utlopp), luftledningar eller anordningar för kommunens vattentäkt.

Föreskrifterna skall inte heller utgöra hinder för de åtgärder som behövs för reservatets skötsel enligt fastställd skötselplan, såsom bland annat rivning av bäverdamm (föreskrift A11), anläggande av sedimentationsbassänger (föreskrift B6), eller stödutsättningar av öring (föreskrift B7). Sådan utsättning skall så långt möjligt använda lokal öring från samma vattensystem samt genomföras i samråd med berörda fiskerättsinnehavare. Observera att dylik stödutsättning förutsätter sedvanligt tillstånd enligt förordning 1994:1716.

Föreskrifterna under C gäller även fastighetsägare och innehavare av särskild rätt till fastighet när de inte nyttjar sin rätt att bruka fastigheten.

SKÄLEN FÖR BESLUT

Sammanfattande beskrivning

Brånsån är en cirka 3,7 kilometer (varav 2,3 km inom reservatet) lång skogså som rinner från Öjesjön i sydväst (ca 100 m ö h) till Långsjön i nordost (ca 45 m ö h). Med en population av flodpärlmussla om ungefär 80 000 individer, förekomst av flodkräfta och en

naturlig öringstam, utgör ån den biologiskt mest värdefulla delen av Gådeåns vattensystem. Flodpärlmusslepopulationen har minskat och storleksfördelningen av musslor visar att föryngringen har varit förhållandevis svag.

Från Öjesjön i det övre loppet flyter ån genom flack jordbruksmark där de mest ånära och fuktigaste delarna inte hävdas längre och en första generation busk- och trädvegetation (främst gråal, sälg och viden) har intagit strandzonen. Längs ån ansluter flera diken från såväl jordbruks- som skogsmark. I Dyn, ett mindre sel av ån, ansluter ett större dike (uträtad bäck) från den nordväst därom belägna Älgsjötjärnen. Bäver har bland annat nedströms Dyn anlagt en damm och vattendraget uppnår här tidvis en bredd av som mest cirka 50 meter. Längs övriga delar av ån är bredden i medeltal 6 meter och medeldjupet cirka 0,5 meter.

I nedre delen av området växer äldre granskog som delvis är av naturskogskaraktär. Här har flera fynd av rödlistade lavar gjorts; långskägg, trådbrosklav, ringlav och norsk näverlav. Detta är en för kustlandet anmärkningsvärd ansamling av flera sällsynta lavar. Även om några av dessa arter endast förekommer sparsamt i området är den samlade förekomsten en indikation på områdets skyddsvärde. Dessa skogliga värden sammanfaller till stor del med den strandnära skog som utgör en viktig del av åns närmiljö.

Ärendets beredning

Brånsåns höga biologiska värden har framkommit genom en länstäckande vattendragsinventering och vattendraget anses vara ett av de 20 mest skyddsvärda i länet. Åns population av flodpärlmussla har dock troligen haft problem att reproducera sig. Genom inventeringar utförda av den ideella naturvården har de höga biologiska värdena i angränsande skogsbestånd blivit kända. Flodpärlmussla och långskägg, vilka båda finns i området, betraktas som så kallade ansvarsarter för länet i ett nationellt perspektiv. Området finns registrerat som naturvårdsobjekt (nr 80096) hos länsstyrelsen.

Brånsån ingår som den biologiskt mest värdefulla delen i Gådeåns vattensystem, ett för naturvården utpekat riksintresse. Gådeån är bland annat lek- och uppväxtområde för havsöring och i vattensystemet förekommer även flodkräfta. I Härnösands kommuns översiktsplan (november 1992) anges Öjesjön och Brånsån som råvattentäkt (se skötselplanen) samt Brånsån som riksintresse för naturvården. I övrigt finns inga motstående intressen redovisade.

Dåvarande skogsvårdsstyrelsen (SVS) klassade år 1997 ån och strandskogen som nyckelbiotop. I december 1998 anmäldes delar av området för avverkning och diskussioner kring områdets naturvärden och dess brukande hade sedan en tid förts mellan markägare, berörda myndigheter och den ideella naturvården. SVS genomförde under 1999 kompletterande inventeringar av den omkring ån liggande skogsmarken och konstaterade att det där fanns höga naturvärden.

Under vintern 1999-2000 påbörjade länsstyrelsen arbetet med att inrätta ett naturreservat i området. Under ärendets gång har samtliga markägare ersatts ekonomiskt genom att överenskommelser om intrångsersättning slutits och en av fastigheterna har staten

förvärvat. I området finns tre samfälligheter samt ett vedservitut som delvis berör reservatsområdet. Samfälligheterna och vedservitutet har behandlats i förhandlingarna och ekonomisk ersättning har utgått till delägarna och rättighetsinnehavaren.

Områdets bevarandevärden bidrar signifikant till uppfyllandet av framför allt miljömålet "Levande sjöar och vattendrag", men även av målet "Levande skogar". Området faller väl in i länsstyrelsens och skogsstyrelsens strategi för områdesskydd på skogsmark från december 2005.

Under ärendets beredning har, i enlighet med Sveriges geologiska undersöknings skrivelse från mars 2005 (01-266/2005), information hämtats från digitalt underlagsmaterial från mineralrättsregistret. Därvid har inga motstående intressen eller andra försvårande omständigheter påträffats.

Vid remissbehandlingen har yttranden inkommit från Vägverket, Skogsstyrelsen, Härnösand energi och miljö AB, Härnösands kommun stadsbyggnadskontoret samt Fiskeriverket. Inga invändningar mot reservatsbildningen framförs. Vägverket förutsätter att reservatsbeslutet ej inverkar på normal drift och underhåll av befintlig landsväg. Härnösand energi och miljö AB framför att bolagets möjligheter att uppfylla villkor i aktuell vattendom ej får försvåras, samt att samråd skall ske innan eventuella modifierande åtgärder vidtas vid Öjesjöns utlopp. Fiskeriverket poängterar vikten av att lokala stammar används vid eventuella stödutsättningar av öring, samt att mer vikt bör läggas vid förekomsten av den hotade flodkräftan.

I samband med remissbehandlingen gjorde länsstyrelsen även en konsekvensutredning i enlighet med 27 § verksförordningen (1995:1322), samt 2 § förordningen om regleras effekter för små företags villkor (1998:1820).

Länsstyrelsens bedömning

Länsstyrelsen har tagit hänsyn till de vid remissförfarandet inkomna synpunkterna, genom bearbetning av beslut och skötselplan, samt genom kontakter med sakägare.

Brånsån hyser ett av länets mest skyddsvärda bestånd av den sårbara och tillbakaträngda flodpärlmusslan, liksom ett naturligt bestånd av öring. Musselpopulationen är en av de större kända i länet, men i dagsläget bedöms föryngringen inte vara tillräcklig för att upprätthålla en långsiktig förekomst i ån. De till ån angränsande markerna bör därför skyddas för att genom skötselåtgärder förbättra vattenkvaliteten och möjliggöra naturliga hydrologiska och biologiska processer i vattendraget.

Den kring ån liggande skogsmarken har även i sig stort biologiskt skyddsvärde i form av förekomster av flera rödlistade och hotade lavar. Dessa arter klarar sig normalt inte under det skogsbruk som vanligen bedrivs idag.

Länsstyrelsen bedömer att ett naturreservat i det aktuella området är förenligt med kommunens översiktsplan och med hushållningsbestämmelserna i 3:e och 4:e kapitlen miljöbalken.

Länsstyrelsen finner vid en vägning mellan enskilda och allmänna intressen i enlighet med

7 kap 25 § miljöbalken att det för att bevara ovan nämnda naturvärden finns skäl att besluta om att bilda ett naturreservat, samt att förordna om föreskrifter för området och att fastställa en skötselplan. För att uppnå det starka skydd som behövs för områdets naturvärden bör föreskrifterna bland annat omfatta förbud mot såväl exploateringsföretag som skogsbruk i delar av området.


HUR MAN ÖVERKLAGAR


Den som vill klaga över detta beslut skall skriva till Regeringen, men skicka eller lämna skrivelsen till länsstyrelsen, postadress: Länsstyrelsen, Kultur- och naturavdelningen, 871 86 HÄRNÖSAND.

Skrivelsen skall ha kommit in inom tre veckor från den dag klaganden fick del av beslutet. I skrivelsen skall anges vilket beslut som överklagas och den ändring som begärs. Skriv namn, adress, telefonnummer och ärendets nummer. Om ytterligare upplysningar önskas, kontakta Pekka Bader telefon 0611-349223, e-post pekka.bader@y.lst.se.

Beslutet ska kungöras i länets författningssamling och i Tidningen Ångermanland. Den dag kungörelsen varit införd i ortstidning anses berörda ha fått del av beslutet.

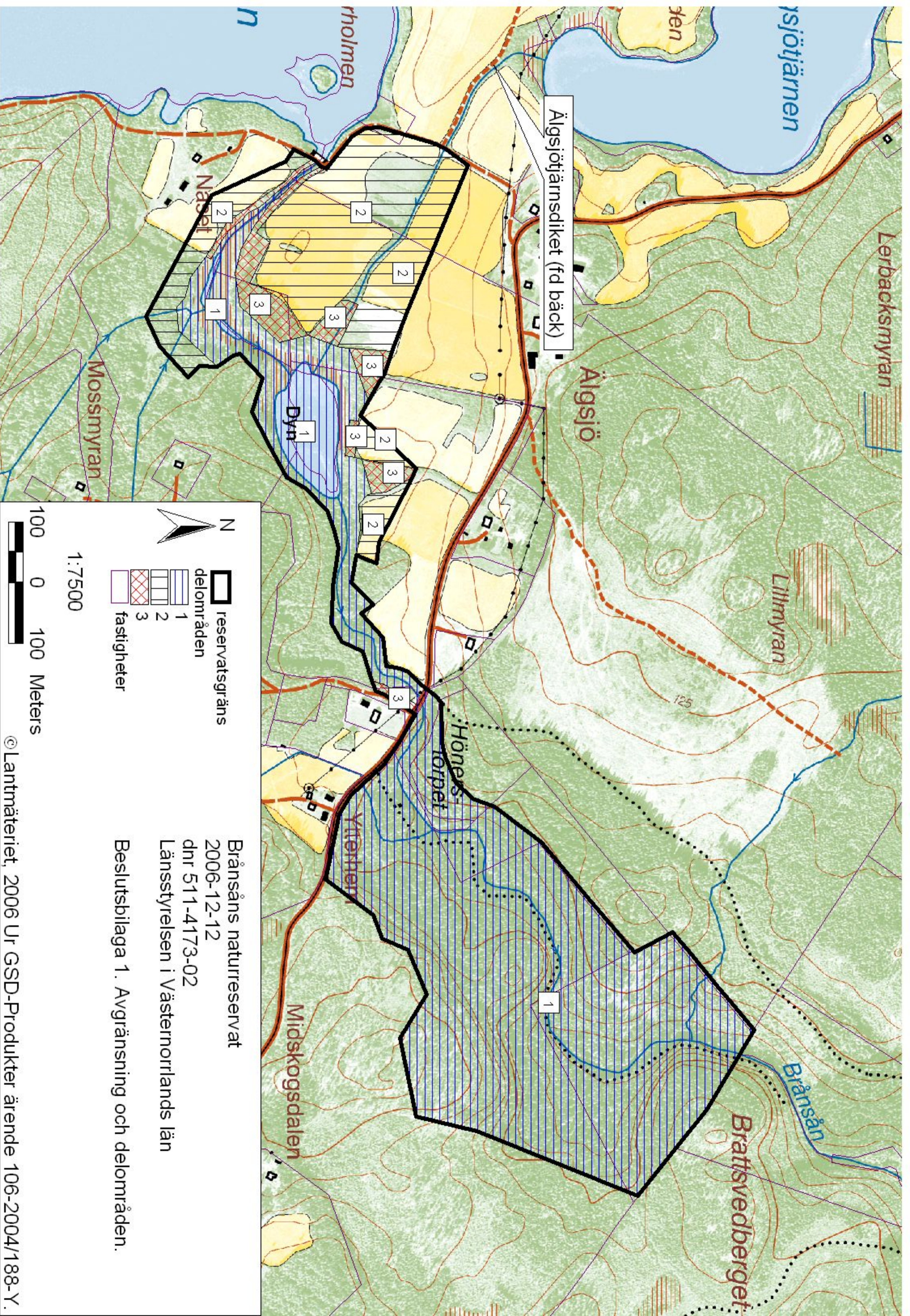
I den slutliga handläggningen av detta ärende har även deltagit Lars Nyberg, rättschef, Anders Rydeborg, lantbruk- och fiskeavdelningen, Bo Halvarsson, biträdande länsarkitekt, Britt-Marie Lindström, sektionschef naturvård samt Eva Carron, avdelningschef kultur- och naturavdelningen.


Gerhard Larsson
landshövding


Pekka Bader
naturvårdshandläggare

Bilagor

- 1 Avgränsning och delområden
- 2 Diken att underhålla
- 3 Gränser i västra delen
- 4 Sändlista
- 5 Skötselplan



Älgsjöjärnsdiken (fd bäck)

N

reservatsgräns
 delområdet 1
 delområdet 2
 delområdet 3
 fastigheter

1:7500

100 0 100 Meters

Brånsåns naturreservat
 2006-12-12
 dnr 511-4173-02
 Länsstyrelsen i Västerorrlands län

Beslutsbilaga 1. Avgränsning och delområden.

Älgsjöjärnsdiket (fd bäck)

Dyn

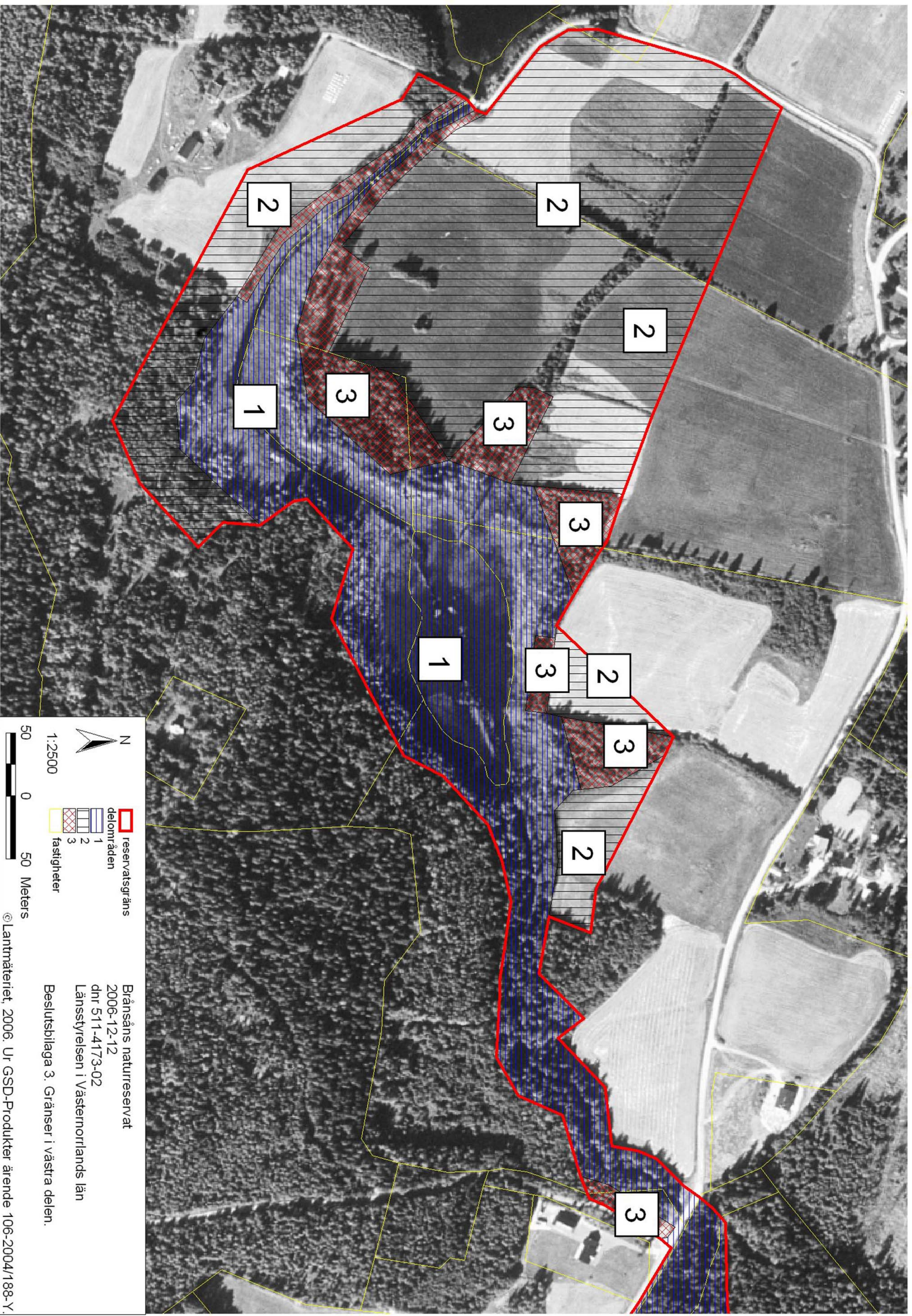


1:50000



Brånsåns naturreservat
2006-12-12
dnr 511-4173-02
Länsstyrelsen i Västerorrlands län

Beslutsbilaga 2. Diken att underhålla.



N
 1:2500
 50 0 50 Meters
 reservatsgräns
 delområden
 1
 2
 3
 fastigheter

Brånsåns naturreservat
 2006-12-12
 dnr 511-4173-02
 Länsstyrelsen i Västernorrlands län
 Beslutsbilaga 3. Gränser i västra delen.
 © Lantmäteriet, 2006. Ur GSD-Produkter ärende 106-2004/188-V.

Skötselplan för *Brånsåns naturreservat*

Denna skötselplan används lämpligast tillsammans med det beslut som utgör grunden för denna skötselplan. I beslutet återfinns viktig information såsom beslutsmening, syfte, föreskrifter och en sammanfattande beskrivning av området.

Målet för reservatet är att bibehålla en god vattenkvalitet och att återskapa ett så naturligt vattenflöde som möjligt i Brånsån. Allt detta syftar till att förbättra levnadsbetingelserna för naturligt förekommande vattenorganismer, bland annat flodpärlmussla som är en indikator på vattenkvalitet. De övre delarna, uppströms Dyns utlopp, ingår i reservatet för att möjliggöra en god vattenkvalitet nedströms Dyns utlopp och vidare nedströms landsvägen där bland annat huvuddelen av flodpärlmusslorna finns.

Då terrängen i de övre delarna, kring Dyn, är låglänt är det av största vikt att förvaltningen av naturreservatet sköts så att inga åtgärder, exempelvis anläggande av sedimentationsbassänger, orsakar nedsatt dikesfunktion och där igenom försumpning av omkringliggande mark.

Förvaltaren av naturreservatet skall fortlöpande hålla berörda markägare informerade och samråda om de skötselåtgärder rörande sedimentationsbassänger som planeras och genomförs. Efter hand bör även resultat av uppföljningarna av vattenkvalitet och flodpärlmussla meddelas.

BESKRIVNINGSEDEL

Historisk markanvändning

På skogsmarken i nedre delarna av reservatet har skogsbruk sannolikt bedrivits under lång tid. Vissa delar har dock troligen inte brukats i någon mer intensiv form. På en bykarta från 1780 anges ett område norr om ån i de nedre delarna som "Åsvedjan". Längs övre delarna har jordbruk bedrivits under lång tid och i dagsläget odlas främst vall i anslutning till och inom reservatet.

Kulturmiljövärden

Spår efter tidigare tröskelsänkningar och rensningar kan ses bland annat strax nedströms landsvägsbron, där en kvarn tidigare har legat enligt Generalstabskartan. I detta område finns även rester av ett par hålvägar samt en sönderkörd trefaldighetskälla som numera utgör en del av en bäck. Längre nedströms, utanför reservatsområdet, har ett mindre kraftverk tidigare varit beläget.

Friluftsliv

Området besöks i ringa omfattning av allmänheten. Däremot har Mittuniversitetet och den ideella naturvården ibland exkursioner längs ån i nedre delen av reservatet.

Servitut och samfälligheter

I västra delen av området finns en gemensamhetsanläggning i form av en väg (Älgsjö ga:1).

I området finns tre samfälligheter; en gistplats, en myrtäkt och en fägata från 1870. Dessa har behandlats i förhandlingarna och ekonomisk ersättning har utgått till delägarna. En mindre del av fägatan används av bland annat markägarna för exempelvis upplägg av virke. Tills vidare bör denna användning kunna fortgå, men om behov finns, kan reservatsförvaltningen komma att nyttja denna del av delområde 3 för parkering och informationstavla, se skötselområde 3 nedan.

AB Härnösands industriverk har ledningsrätt för elektrisk starkströmsledning över Älgsjö 1:20. Älgsjö 2:10 har rätt till ved av torrskog och vindfällan på Älgsjö 1:20, dock ej inom reservatsområdet då överenskommelse om ekonomisk ersättning har slutits för denna del av rättigheten.

Öjesjön; reservvattentäkt för Härnösand

På 1970-talet gjordes bedömningen att Härnösands befolkning skulle öka betydligt mer än vad som sedan skedde. För att säkra dricksvattenförsörjningen och flödena i berört vattensystem, ett riksintresse för naturvården, dämades Öjesjön som avvattnas via Brånsån. Reglerna för dämningen regleras i en vattendom från 26 april 1976 (DVA 22, VA 4/75) och där anges bland annat maximi- och minimihöjder för Öjesjöns nivå. Enligt domen skall regleringen skötas så att vattenståndet i Öjesjön regelmässigt hålls så nära maximinivån, dämningens gräns, som möjligt och så att denna underskrids med 20 cm endast när så krävs för kommunens vattenförsörjning eller för att upprätthålla minimivattenföringen i Brånsån (70 l/s) och Gådeån (250 l/s). Skälet till denna regleringspraxis anges i domen vara att särskilt sommartid undvika att en "sorgkant" bildas runt Öjesjön innan en naturlig strand har bildats.

Observera att vattenståndsnivåerna i vattendomen från 1976 ej är jämförbara med de nivåer som anges under "Bäverdämmen" nedan.

Samråd har skett med Härnösands kommun och Härnösand energi och miljö AB (som ansvarar för driften) i samband med naturreservatsbildningen. Därvid har framkommit att flödena i Brånsån och Gådeån allt som oftast med god marginal överskrider minimivärdena angivna i vattendomen, samt att vattenförsörjningen inte varit problematisk förutom något enstaka år. Vid vissa tider på året (se nedan) sänks Öjesjöns nivå för att klara nyss nämnda vattenförsörjning, vilken har högsta prioritet, samt för att klara flödena i Brånsån och Gådeån.

Brånsån mynnar i Långsjön och längre ned i vattensystemet leds vatten i ledning till Bondsjön ur vilken Härnösands vatten tas. Det vanliga är att Öjesjön och Bondsjön under första kvartalet tappas på vatten så att nivåerna är låga inför vårfloden i mitten av april. När vårfloden är över, vanligen i början av maj, fylls sjöarna successivt genom att dammen vid Öjesjöns utlopp delvis stängs och ledningen till Bondsjön öppnas. I slutet av juni minskas så flödet till Bondsjön inför den kritiska perioden under juli-augusti då det vanligen är låga flöden och Gådeåns flöde kan bli svårt att upprätthålla. Under denna period stängs inloppet till Bondsjön och Öjesjöns luckor öppnas successivt. Följden blir att det under denna period kan bli lågt vattenstånd i Öjesjön, lågt flöde i Gådeån och något sämre vattenkvalitet i Härnösand (Bondsjön). Under hösten fylls

så vanligen vattenmagasinen åter.

Dammen vid sjöns utlopp utgör ett visst vandringshinder för fisk och nuvarande praxis vid regleringen förhindrar det långsiktiga målet för reservatet att efterlikna ett naturligt flöde i Brånsån. Vid landsvägsbron finns en gjuten betongtröskel med utskov och vattenståndsmätare som anlagts för kontroll av flödet i ån. Tröskeln utgör även den ett onaturligt vandringshinder.

Angående åtgärder för att på sikt erhålla ett mer naturligt flöde se Skötselområde 1 nedan.

Kalkning av Öjesjön

Öjesjön avvattnas av Brånsån och kalkades första gången 1986. Sedan 1993 sker kalkning årligen med målsättningen att motverka negativa effekter av det alltjämt pågående nedfallet av försurande ämnen. Sjöns funktion som reservvattentäkt för Härnösands kommun har bidragit till att Öjesjön prioriterats inom kalkningsverksamheten. I egenskap av huvudsakligt källflöde till Brånsån bör sjön även fortsättningsvis prioriteras för kalkning så länge det behövs för syftet att bevara biologisk mångfald.

Jakt

Nyttjanderätten till all jakt kvarstår oförändrad. Om jakträtten utarrenderas till annan skall denne underrättas av jakträttsinnehavaren om naturreservatet och de föreskrifter som gäller.

Jakträttsinnehavaren har att följa gällande lagar och bestämmelser rörande jakt samt övriga för naturreservatet gällande föreskrifter. Älgpass och skjutgator får röjas efter samråd med länsstyrelsen (föreskrift A12) och transport per motorfordon av skjutet vilt får ej ske i eller över ån (föreskrift A6).

Byggnader

Vid ett före detta tvättställe utmed åns södra strand, strax norr om landsvägen, är en mindre stuga belägen ett tiotal meter från vattendraget. Byggnaden är i dåligt skick och behöver upprustas, eller avlägsnas. Det senare bör efter markägarens godkännande kunna ske genom reservatsförvaltningens försorg. Eventuell förebyggande byggnadsvård, som exempelvis avverkning av beskuggande vegetation, skall ske i samråd med länsstyrelsen (föreskr A12).

Vattentäkt

Ett kort stycke nedströms landsvägsbron finns sommartid en mindre vattentäkt för trädgårdsändamål (Älgsjö 2:10). I sin nuvarande utformning torde fortsatt nyttjande kunna ske utan att konflikt uppstår med naturreservatets syften.

PLANDEL

Gränser

Reservatet skall märkas ut enligt svensk standard (SIS 03 15 22) genom målning på träd inom reservatet i gränsgatan och uppsättning av stolpar med reservatsbricka i gränsvinklar och där det är naturligt för besökare att korsa reservatsgränsen. Det står markägaren fritt att ta till vara det gränsvirke som avverkas då reservatsgränsen huggs upp.

Gränsen mellan de i beslutet angivna delområdena bör markeras i vissa fall. Det torde vara nödvändigt för gränsen mellan delområdena 1 och 3 norr och väster om Dyn, med undantag för de smalaste delarna av delområde 3 närmast Öjesjön, samt mellan område 1 och 2 sydväst om Dyn, söder om ån. Dessa gränser skall markeras, förslagsvis med målade ringar runt träd och med annan färg än den som används för reservatets ytterkanter, förslagsvis blå eller orange färg.

Den del av delområde 3 som finns SSO om landsvägsbron, omfattar den övre, plana delen av samfälligheten och ej den sluttande strandbrinken. Gränsen för denna del bör även den markeras i terrängen.

Brand

Om spontan brand uppstår bör den i första hand släckas snarast. Om branden hinner sprida sig och en större släckningsinsats krävs bör släckningen inriktas mot reservatets ytterkanter, om räddningschefen anser att branden härmed slutligen kan bekämpas. All brandbekämpning skall ske med så skonsamma metoder som möjligt och med största möjliga hänsyn till vatten, mark och vegetation.

Bäverdammar

I Brånsån förekommer bäver och en damm finns bland annat vid Dyns utlopp. Markägaren har regelbundet, 1-2 ggr per år, rivit ut denna damm med hjälp av grävmaskin för att minska den yta som översvämmas eller försumpas, men trots detta har en del av omgivande odlingsmark ej kunnat brukas. För att uppnå en mer varaktig sänkning av grundvattennivån skulle det sannolikt krävas mer betydande ingrepp i miljön än rivning av nämnda bäverdamm då översvämningarna till stor del beror på områdets topografi.

De återkommande rivningarna av bäverdämnarna orsakar grumling av ån nedströms och såväl musselbeståndet som lekbottnar för öring riskerar därmed att påverkas negativt.

Bäverdämningen förstärker Dyns vattenrenande funktion genom att såväl organiskt som minerogent material sedimenterar på botten. Dämningen har sannolikt endast begränsad inverkan på fiskvandringen.

Reservatsavgränsningen uppströms Dyn syftar till att i reservatet infoga den mark som skulle kunna komma att försumpas vid fortsatt dämning av Dyn. Till grund för avgränsningarna i denna del av reservatet ligger höjdmätningar utförda av konsult i november 2000. Den därvid framtagna terrängmodellen har utgjort bedömningsgrund för vilka marker som berörs och därmed ska föranleda ekonomisk kompensation. För att åtgärda brister i den första avvägningen har kompletterande höjdmätningar utförts i april 2001 och i augusti 2003 av länsstyrelsen respektive Härnösands kommun. Dessa mätningar ligger till grund för de nivåer som anges i denna skötselplan. Observera att dessa mätningars nivåer ej är jämförbara med de nivåer för Öjesjön som anges i vattendomen från 1976.

För att undvika den grumling som användande av grävmaskin vid rivning av bäverdamm innebär och för att undvika att reservatsföreskrifterna innebär en ökad försumpning av omkringliggande marker, får markägare enligt föreskrifterna (A11) riva bäverdämnarna för hand under lovlig tid från och med Dyns utlopp och uppströms (för närvarande 1 maj-31 augusti, jaktförordningen 1987:905, 29 §). Av föreskrifterna framgår också att markägare ej får riva nedströms utloppet från Dyn och att ingen maskinell rivning får ske vid själva

utloppet.

Reservatsförvaltningen skall en gång per år under nämnda tidsperiod, manuellt och med största försiktighet, riva ett dämme i övre delarna av reservatet. I första hand torde detta vara aktuellt för bäverdammen vid Dyns utlopp, som då rivs ned till en nivå av 100,6 möh enligt mätningarna i augusti 2003. En fixpunkt på 101,2 möh finns markerad i terrängen vid Dyns utlopp (och är alltså ej jämförbar med värden angivna i vattendomen från 1976).

Bäverdammen vid Dyns utlopp har, efter önskemål från markägarna, rivits av länsstyrelsen enligt ovan vid två tillfällen; 2004 och 2006. Om någon för omgivande mark problematisk bäverdamm återfinns på annan plats uppströms landsvägsbron än vid utloppet från Dyn, bör reservatsförvaltningen riva denna damm istället.

All rivning skall föregås av samråd med markägarna (om förvaltningen river) respektive länsstyrelsen (om markägarna river). Dammaterial bör brännas under lämpliga förhållanden vilket ska föregås av samråd med berörd markägare.

Med denna skötsel av bäverdammen vid Dyns utlopp torde inte försumpningsförhållandena förvärras jämfört med dagens nivå och äventyra exempelvis täckdikenas funktion. Vid lågvatten torde marken vara fuktigare än i dagsläget och för detta har alltså ekonomisk ersättning utgått. Vid högre flöde torde däremot inte förhållandena bli annorlunda än nuvarande, under förutsättning att bäverdammen vid Dyns utlopp inte blir högre än idag.

Diken och sedimentationsbassänger

På de till ån angränsande odlingsmarkerna finns dräneringssystem bestående av såväl täckta som öppna diken. Respektive dikessystem mynnar på ett eller annat sätt i Brånsån. Inom det i beslutet angivna delområde 2 får befintliga diken underhållas men ej breddas eller fördjupas och nya diken får ej anläggas som mynnar i ån eller det så kallade Älgsjötjärnsdiket (föreskrift A5). I övriga delar av reservatet är dikning förbjuden, men efter tillstånd kan Älgsjötjärnsdiket komma att rensas inom delområde 3. Observera att anläggande av nya diken vanligen är en tillståndspliktig verksamhet (miljöbalken 11 kap 13 §).

Reservatsförvaltningen har att beakta att dikenas funktion inom och i anslutning till reservatet ej försämras på grund av exempelvis sedimentationsbassänger. Om sådan risk föreligger kan förvaltningen komma att behöva genomföra rensningar av diken eller andra åtgärder.

För att befintliga dikessystem skall kunna underhållas utan att påverka vattenkvaliteten negativt, fordras att utloppen i Brånsån föregås av någon form av sedimentfälla med bräddavlopp. Därmed förhindras att finkornigt material och näringsämnen förs direkt ut i ån. Detta är särskilt viktigt för diken mynnande nedströms Dyn. För diken mynnande uppströms Dyn fungerar den sistnämnda i viss utsträckning som sedimentationsbassäng för finkornigt material. Reservatsavgränsningen har därför utformats så att dessa bassänger samt eventuellt härav försumpad mark inryms i reservatet och olägenheter därmed kunnat ersättas.

Kring landsvägsbron mynnar vägdikena direkt i ån. Dessa diken orsakar periodvis omfattande tillförsel av slam och finkornigt material till ån och infiltrations- och/eller sedimentationsbassäng bör eventuellt anläggas inom reservatet för att minimera detta problem. Vidare bör samråd ske med Vägverket angående utformningen av vägdikena.

I framtiden kan nya diken komma att anläggas utanför naturreservatet. Dessa bör kunna anslutas till de diken som leder till sedimentationsbassängerna. Detta innebär att reservatförvaltningen bör ha framtida möjliga dikesutvidgningar i åtanke och att sedimentationsbassängerna möjligen överdimensioneras från början. I dagsläget torde det dock inte finnas något behov av nya dikningar.

Observera att förvaltaren skall överväga om sedimentationsbassänger och liknande kräver vattendom.

Avverkning inom delområde 3

Som framgår av föreskrift A12 får träd och buskar avverkas inom delområde 3. Detta skall ske med skonsamma metoder och får inte innebära exempelvis markberedning (föreskrift A1). Avsikten är bland annat att möjliggöra en viss utsikt mot vattnet från bebyggelsen kring odlingsmarkerna. Delen SSO om landsvägsbron omfattar den övre plana marken men ej den sluttande strandbrinken.

Fiskfaunan och fiske

Fisket är samfällt men ingår inte i något fiskevårdsområde och i dagens omfattning bedöms fisket inte utgöra något hot mot syftena med naturreservatet. Inga åtgärder, såsom flyttning av sten, borttagning av vandringshinder och utsättning av fisk, får vidtas vilket framgår av föreskrifterna A1 och A9, då det inte är förenligt med strävan att skapa ett så kallat naturvatten. Enligt markägarna vidtas inga sådana åtgärder idag. Borttagning av artificiella vandringshinder kan komma att ske inom reservatförvaltningen, se skötselområde 1.

Skulle beståndet av öring, flodpärlmusslans värdfisk, på något sätt hotas eller störas bör reservatförvaltningen överväga utsättningar av öring från övre delarna av samma vattensystem (föreskr B7), se skötselområde 1 nedan.

Finansiering

Anläggande av infiltrations- och/eller sedimentationsbassänger, liksom uppföljning av flodpärlmusslebeståndet, bör finansieras genom tillgängliga skötselmedel för naturreservat och medel för biologisk återställning från Naturvårdsverket. Övrig uppföljning bör samfinansieras med medel för kalkeffektuppföljning.

Tillsyn

Länsstyrelsen tecknar i samråd med respektive berörd markägare avtal med entreprenörer för skydds- och restaureringsåtgärder, liksom för fortlöpande skötsel och tillsyn av reservatet.

Indelning i skötselområden

Området har indelats i tre skötselområden. Observera att dessa skötselområden ej sammanfaller geografiskt med de delområden med olika föreskrifter som anges i reservatsbeslutet.

Skötselområde 1

Vattendraget Brånsån

Mål

Att bibehålla en god vattenkvalitet ur försurningssynpunkt samt att minska näringshalten och grumlingen (sedimenttransporten) i vattnet. Vidare att skapa en så naturlig vattenregim som möjligt, allt i syfte att normalisera och förhoppningsvis förbättra levnadsbetingelserna för flodkräfta, flodpärlmussla och dess värd fisk, öring, samt övriga vattenorganismer.

Ändamålet med naturreservatet är uppfyllt när:

- pH-värdet under höghöjning ej understiger 6,0
- vattnets grumling nedströms Dyn ej överstiger 1,0 FNU (svagt grumlat, FNU=formazine nephelometric unit)
- årsmedelhalten totalfosfor ej överstiger 7,5 mikrogram/l (mycket näringsfattigt)
- minst 10 % av musslorna är mindre än 5 cm och musslor mindre än 2 cm förekommer inom 10 år efter att sedimentationsbassänger har anlagts
- minst 20 % av musslorna är mindre än 5 cm och musslor mindre än 2 cm förekommer inom 20 år efter att sedimentationsbassänger har anlagts
- naturlig reproduktion av öring förekommer årligen
- beståndet av flodkräfta är långsiktigt stabilt

Åtgärder

- Sedimentationsbassänger
Efter anläggning av en eller ett par bassänger (skötselkarta 1) bör utvärdering ske innan nästa bassäng anläggs. Under inga omständigheter får åtgärden innebära någon försumpning utanför reservatet eller att funktionen hos diken i delområde 2 i beslutet försämras. Se vidare under "Diken och sedimentationsbassänger".
- Modifiering av Öjesjöns dämning
Möjligheterna att ändra dämningsskonstruktionen vid Öjesjön så att ett mer naturligt flöde kan erhållas, i första hand utan att behöva ändra gällande vattendom, ska övervägas. Vid samråd med Härnösands kommun och Härnösand energi och miljö AB (som ansvarar för regleringen av Öjesjön) i samband med naturreservatsbildningen, har framkommit att modifiering av Öjesjöns dämningsskonstruktion skulle kunna vara till gagn även för den praktiska skötseln av regleringen.
Eventuell modifiering av Öjesjöns dämning innebär samråd med bland andra Härnösands kommun, Härnösand energi och miljö AB samt med berörda markägare och stugägare kring Öjesjön.
- Modifiering av tröskel vid vägbro
Möjligheterna att modifiera tröskeln vid vattenståndsmätaren så att den inte utgör ett vandringshinder för fisk ska utredas. Samråd ska härvid ske med Härnösands kommun och eventuellt Vägverket.
- Modifiering av vägdiken
Bör utföras i anslutning till landsvägsbron där ett par diken löper direkt ut i ån. Samråd ska härvid ske med Vägverket, för att hitta bästa utformning av diken. Se vidare under "Diken och sedimentationsbassänger".

■ Rivning av bäverdamm

Görs manuellt av reservatsförvaltningen en gång per år (se vidare under 'Bäverdammar'). Denna åtgärd kräver berörd markägares medgivande. Dammmaterial bör brännas under lämpliga förhållanden och föregås av samråd med markägare.

I händelse av att öringstammen blir svag och rent av havererar, skall länsstyrelsen överväga om utsättning av öring från samma vattensystem bör ske. En dylik åtgärd är endast tänkt att vidtas i undantagsfall, i första hand bör såväl vatten- som landmiljöer få utvecklas fritt. En eventuell utsättning av öring ska planeras och genomföras i samråd med fiskerättsinnehavarna och tillgänglig fiskeexpertis på länsstyrelsen. Observera att dylik stödutsättning förutsätter sedvanligt tillstånd enligt förordning 1994:1716.

Det är av största vikt att alla eventuella åtgärder genomförs med stor försiktighet för att förhindra grumling, störning av bottensubstrat med mera. Reservatsförvaltningen har att sörja för kostnader för åtgärder enligt ovan. Delvis bör dessa rymmas inom anslag för skötsel av naturreservat.

Skötselområde 2

Skogs- och buskmark

Mål

Att låta skogsmiljöerna i nedre delen av området utvecklas fritt efter naturligt förekommande processer med de strukturer, såsom döda stående och liggande träd, som är kännetecknande för ett naturligt fungerande skogsekosystem. Vidare att bibehålla ett huvudsakligen intakt buskskikt närmast vattendraget uppströms landsvägsbron.

Åtgärder

Inga åtgärder förutom uppföljning.

Skötselområde 3

Friluftsliv

Mål

De som är intresserade av naturmiljön och söker sig till reservatet ska få god information om vattendragets biologi och naturvärden.

Åtgärder

■ Parkeringsplats

Bör anläggas vid platsen angiven på skötselkarta 1. Den bör dimensioneras för 2-3 bilar. Om denna plats ej är funktionell, kan del av delområde 3 SSO om landsvägsbron bli aktuell för parkering, se Servitut och samfälligheter.

■ Informationstavlor

Sätts upp på platserna angivna på skötselkarta 1. Oavsett parkeringsplatsens lokalisering bör en informationsskylt finnas i anslutning till landsvägsbron.

■ Rastplats

En enkel rastplats bör anordnas utmed den planerade stigslingan. Samråd skall ske med berörda markägare innan rastplatsen anläggs.

■ Stigslinga

Besökare bör kanaliseras till en stigslinga utgående från parkeringsplatsen (skötselkarta 1). En befintlig "fiskestig" löper utmed åns södra strand från landsvägsbron och nedströms. En observationsplats för flodpärlmussla bör utses dit besökare kan hänvisas. De ånära markerna är ofta fuktiga med källdrag och utströmmande grundvatten och stigen bör i möjligaste mån löpa över fastmark. Spänger läggs över fuktiga partier där trampet kan ge skador. Tryckimpregnerat virke skall ej användas. Samråd skall ske med berörda markägare innan stigen dras.

Eventuellt gagnvirke som huggs ut i samband med iordningställande av stigslingan skall läggas upp vid väg för respektive markägares räkning.

■ Information på hemsida

Ingen vägvisning görs från huvudväg. Inga sopbehållare sätts ut inom reservatet, utan besökare anmodas att ta med sitt avfall hem igen.

Sammanfattning och prioritering av åtgärder

prio	Åtgärd	Skötsel- omr	Start	Intervall	Finansiering
1	Information på hemsida	3	2006	engångsåtgärd	reservatsanslag
1	Informationstavlor	3	2007	engångsåtgärd	reservatsanslag
1	Rivning av bäverdamm	1	2007	årligen	reservatsanslag
1	Modifiering av vägdiken	1		engångsåtgärd	
1	Modifiering av tröskel vid vägbro	1		engångsåtgärd	
1	Modifiering av Öjesjöns dämning	1		engångsåtgärd	
1	Sedimentationsbassänger	1	2007	engångsåtgärd	reservatsanslag
2	Parkeringsplats	3	2007	engångsåtgärd	reservatsanslag
3	Stigslinga	3	2007	engångsåtgärd	reservatsanslag
3	Rastplats	3	2007	engångsåtgärd	reservatsanslag

Uppföljning

Uppföljning av reservatets syfte och gynnsam bevarandestatus för miljöer och arter är en prioriterad uppgift för reservatsförvaltningen, förutom de åtgärder som anges ovan.

Att försöka förbättra levnadsförhållandena i ett vattendrag är en tämligen ny form av skyddsarbete i Västernorrlands län; Brånsån är det första naturreservatet i länet där sedimentationsbassänger är tänkta att användas för att långsiktigt förbättra vattenkvaliteten. Med denna målsättning för reservatet är det av största vikt att en tydlig uppföljning av såväl vattenkemiska som biologiska data görs. Beståndet av flodpärlmussla har åren 1994–1996 samt 1999 och 2004 undersökts enligt undersökningstypen Övervakning av flodpärlmussla. Vattendraget följs i dagsläget också vattenkemiskt inom ramen för kalkeffektuppföljningen i länet.

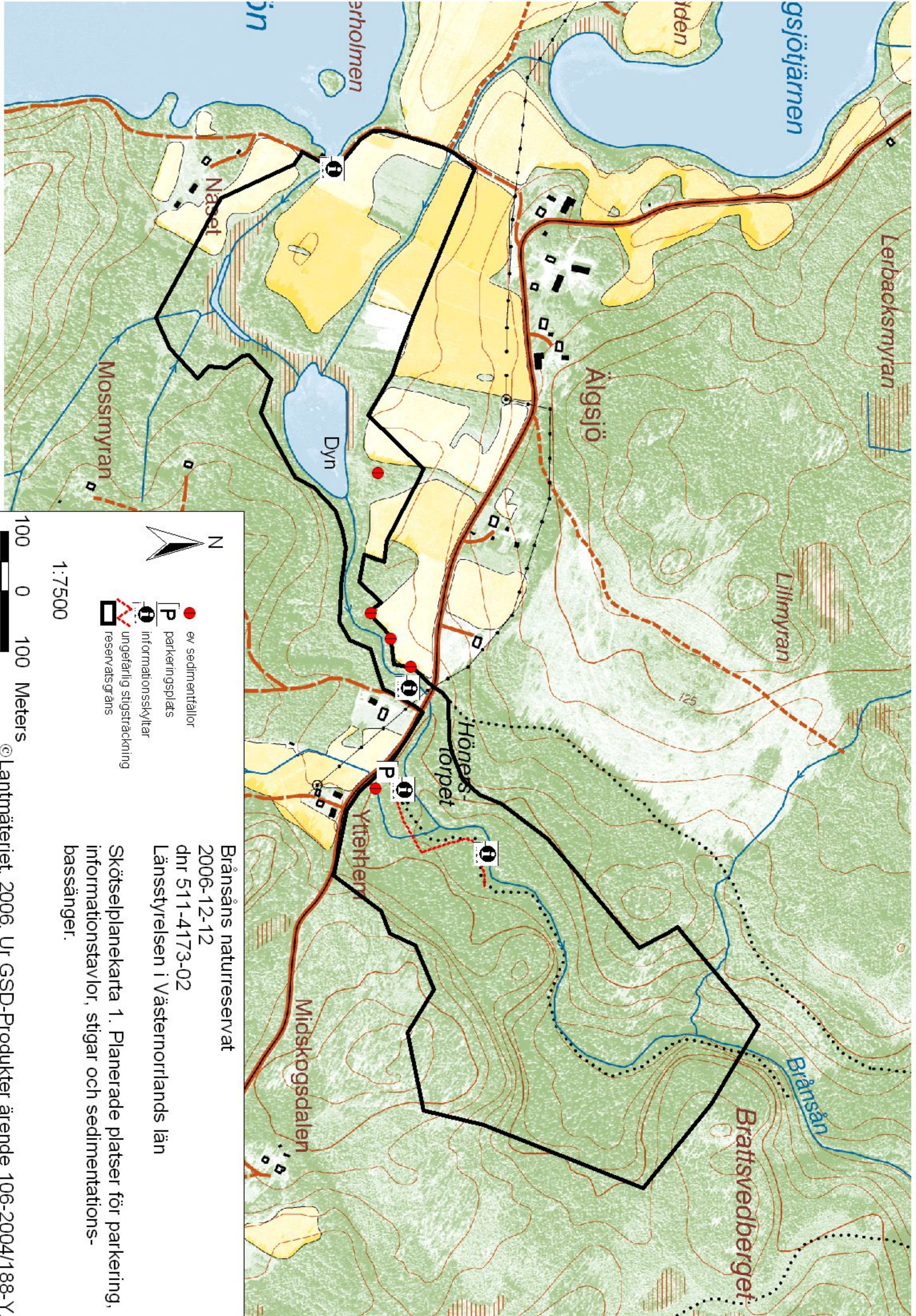
Ett samordnat program för uppföljning och övervakning av mål och syften med reservatet bör

initieras i samverkan mellan reservatsförvaltningen, kalkeffektuppföljning och den regionala miljöövervakningen. Detta bör göras snarast när reservatet har bildats. Det är också önskvärt att provtagningar genomförs innan sedimentationsbassänger har anlagts, så att jämförelser av läget före och efter åtgärder (bassänger) kan göras.

Utmärkning av provstationer för exempelvis flodpärlmussla skall utföras tydligt men diskret, genom målning på träd eller sten samt uppsättning av stolpar. Vidare bör redan befintlig utmärkning ses över och vid behov snyggas till.

Sammanfattning av uppföljning

Skötsel- omr	Mål	Start	Intervall
1	beståndet av flodkräfta är långsiktigt stabilt	2007	årligen
1	naturlig reproduktion av öring förekommer årligen	2007	årligen
1	minst 20 % av musslorna är mindre än 5 cm och musslor mindre än 2 cm förekommer inom 20 år efter att sedimentationsbassänger har anlagts		vert 5:e år
1	minst 10 % av musslorna är mindre än 5 cm och musslor mindre än 2 cm förekommer inom 10 år efter att sedimentationsbassänger har anlagts		vert 5:e år
1	årsmedelhalten totalfosfor ej överstiger 7,5 mikrogram/l (mycket näringsfattigt)	2007	årligen (flera ggr)
1	vattnets grumling nedströms Dyn ej överstiger 1,0 FNU (svagt grumlat, FNU=formazine nephelometric unit)	2007	årligen (flera ggr)
1	pH-värdet under högflöde ej understiger 6,0	2007	årligen (flera ggr)



- ev sedimentfällor
- P parkeringsplats
- i informationsskyltar
- u ungefärlig stigsträckning
- reservatsgräns



1:7500

©Lantmäteriet, 2006. Ur GSD-Produkter ärende 106-2004/188-Y.

Brånsåns naturreservat
 2006-12-12
 dnr 511-4173-02
 Länsstyrelsen i Västerorrlands län

Skötselplanekarta 1. Planerade platser för parkering, informationstavlor, stigar och sedimentationsbassänger.