

Enligt sändlista

BILDANDE AV *Naturreseptet Övre Sulån*

Objektnummer	2000685
Län	Västernorrland
Kommun	Sundsvall
Socken	Indal/Holm
Fastighet	del av Sodalen 7:1 del av Sodalen 1:26 Sodalen 9:1 Sodalen S:4 Avser mark, Sulsjön tillhör angränsande fastigheter.
Markägare	Privat och Staten genom naturvårdsverket
Förvaltare	Länsstyrelsen
Lägesbeskrivning	Cirka 30 km NV Sundsvall
Mittpunkt	x: 1553022 y: 6943167 (Rikets nät)
Areal [hektar]	333,1
Prod skogsmark [ha]	113,8
Natura 2000	SE0710024
Naturtyper [ha]	Vatten 190,1 Tallskog 27,4 Granskog 26,1 Barrblandskog 27,3 Barrsumpskog 9,5 Lövblandad barrskog 19,1 Triviallövskog 1,3 Lövsumpskog 1,6 Hygge 2 Myr 29,6 Jordbruksmark 0,3

LÄNSSTYRELSENS BESLUT

Med stöd av 7 kap 4 § miljöbalken (1998:808) förklarar länsstyrelsen det område som utmärkts på bifogad karta, bilaga 1, som naturreservat.

Detta beslut upphäver tidigare beslut 1999-04-21, diarienummer 231-10684-98 med tillhörande skötselplan. Detta motiveras av en utvidgning av naturreservatet och en revidering av föreskrifter och skötselplan.

För att trygga ändamålet med naturreservatet förordnar länsstyrelsen i enlighet med 7 kap, 5, 6 och 30 §§ miljöbalken samt 3 och 22 §§ förordningen om områdesskydd enligt miljöbalken mm (1998:1252), att de föreskrifter samt skötsel- och förvaltningsbestämmelser som framgår av detta beslut skall gälla beträffande naturreservatet.

Föreskrifterna enligt 7 kap 30 § miljöbalken gäller från 12 juni 2008 även om de överklagas.

I enlighet med 2 § förordning om områdesskydd enligt miljöbalken mm., ansvarar länsstyrelsen för förvaltningen av reservatet.

Med stöd av 3 § förordning om områdesskydd enligt miljöbalken mm. beslutar länsstyrelsen att fastställa bifogad skötselplan.

SYFTE

Syftet är att skydda och bevara biologisk mångfald och värdefulla naturmiljöer, närmare bestämt ett biologiskt väl fungerande vattensystem - ett naturvatten. Detta innebär att processer och strukturer såsom ostörd hydrologi med därtill hörande vattenståndsvariationer, förekomst av död ved och vandringsvägar för vattenorganismer liksom fiskfaunan ska bevaras utan antropogen påverkan och få utvecklas fritt efter naturliga processer. Den nationellt sett skyddsvärda flodpärlmusslesbeståndet i ån skall bevaras, liksom övriga organismer typiska för ett naturligt vattendrag, exempelvis öring.

Övre Sulån är en av landets rikaste lokaler för den hotade flodpärlmusslan och utvidgningen av det befintliga reservatet syftar till att säkerställa hela den sträcka av Sulån som hyser det värdefulla musselbeståndet.

Naturvattenmiljön hänger intimt samman med omgivande skogsmiljöer och därför är syftet även att dessa miljöer, såsom sumpskogar och naturskogslika bestånd, ska utvecklas fritt efter naturliga processer. De naturskogsmiljöer i reservatet som är brandpräglade och hyser strukturer, såsom torrakor och äldre träd, som kännetecknar ett naturligt brandpräglat skogsekosystem skall skyddas genom att naturvårdsbränningar genomförs med syftet att vidmakthålla den brandpräglade beståndsstrukturen.

De i området ingående Natura 2000-habitaten (se nedan) ska bevaras i gynnsam bevarandestatus.

Syftet är även att, inom ramen för ovannämnda syfte, ge allmänheten möjlighet till friluftsliv.

RESERVATSFÖRESKRIFTER

A. Föreskrifter enligt 7 kap 5 § miljöbalken om inskränkningar i rätten att använda mark- och vattenområden.

Utöver vad som för övrigt gäller är det förbjudet att:

- 1 uppföra byggnad (till- eller ombyggnad), mast, antenn eller annan anläggning på såväl mark som i vatten.
- 2 bedriva täkt (även vattentäkt), anordna upplag, borra, spränga, schakta, gräva, muddra, vaska efter guld eller andra mineral, utfylla, tippa eller på annat sätt skada mark eller vattenmiljöer.
- 3 dika, dikesrensa eller dämna. Markavvattning är förbjudet inom Ramsarområdet Sulsjön/Sulån (dvs det gamla reservatsområdet, Sodalen 9:1) enligt MB 11:14.
- 4 anlägga väg, parkeringsplats, bro, stig eller spång.
- 5 anlägga luft- eller markledning, stängsel eller hägnad.
- 6 avverka, fälla eller skada växande eller döda träd, upparbeta vindfällan eller utföra annan skogsvårdsåtgärd.
- 7 använda eller sprida kemiska eller biologiska bekämpningsmedel (inklusive rotenon), gödsel eller mineralämnen.
- 8 inplantera djur (inklusive fisk), växter eller andra organismer.
- 9 anlägga fiskodling eller annan odling av växter eller djur.
- 10 framföra motordrivna fordon annat än på befintlig allmän väg eller i samband med uttransport av skjutna älgar eller björnar, varvid risk för skador på mark, vatten och vegetation ska minimeras. Förbudet omfattar även motorbåt (undantaget elmotordrivna båtar). Snöskoter får dock framföras på Sulsjöns is samt längs markerad skoterled (se skötselkarta).
- 11 upplåta mark för militär övningsverksamhet.
- 12 sprida kalk utan länsstyrelsens tillstånd. Eventuell kalkning skall utföras med medel och metod som minimerar vindavdrift av kalk till skogsmarken.
- 13 utföra fiskevårdande åtgärd såsom iläggning av sten eller grus, borttagning av vandringshinder och liknande.
- 14 bedriva kreatursbete eller föra betesdjur eller hästar närmare än 10 meter från vattendraget.
- 15 riva bäverdammar. Dock kan rivning ske efter tillstånd från länsstyrelsen, om dämningen negativt påverkar väg eller mark utanför reservatet.

B. Föreskrifter om förpliktelser för ägare och innehavare av särskild rätt att tåla intrång enligt 7 kap 6 § miljöbalken.

Markägare och innehavare av särskild rätt förpliktigas tåla att följande åtgärder vidtas för att tillgodose ändamålet med reservatet:

- 1 upphuggning och markering av reservatsgränsen.
- 2 uppsättning av informationstavlor.
- 3 anläggning och underhåll av stigar.
- 4 uppförande och underhåll av rastplatser enligt skötselplan.
- 5 kontrollerade bränningar i naturvårdande syfte enligt skötselplan.
- 6 restaureringsåtgärder i och i anslutning till Övre Sulån i naturvårdande syfte, såsom borttagning av vandringshinder, eliminering/reducering av främmande fiskarter eller stammar (exempelvis bäckröding), iläggning av sten, utestängsling av kreatur, anläggning av bro etc.
- 7 utrivning av bäverdämningar om de bedöms kunna hota musselpopulationen eller värden utanför reservatsområdet.
- 8 undersökningar av mark, vatten, vegetation, fisk- och djurliv samt utmärkingar av därtill hörande provytor.

C. Föreskrifter enligt 7 kap 30 § miljöbalken om rätten att färdas och vistas inom reservatet samt om ordningen i övrigt inom reservatet.

Utöver vad som för övrigt gäller är det förbjudet att:

- 1 fälla eller på annat sätt skada levande eller döda stående och omkullfallna träd och buskar.
- 2 insamla mossor, svampar eller lavar med undantag för plockning av matsvamp för husbehov.
- 3 genom grävning eller på annat sätt skada mark och block eller vattenmiljöer.
- 4 vaska efter guld eller andra ämnen.
- 5 framföra motordrivet fordon annat än på befintlig allmän väg. Förbudet omfattar även motorbåt (undantaget elmotordrivna båtar). Snöskoter får dock framföras på Sulsjöns is samt längs markerad skoterled (se skötselkarta).
- 6 klättra i boträd eller på annat sätt medvetet störa eller skada djurlivet.
- 7 insamla eller föra bort ryggradslösa djur.
- 8 utföra vetenskapliga undersökningar som innebär markering av provytor eller annan åverkan inom reservatet utan länsstyrelsens tillstånd.
- 9 sätta upp skylt, tavla, affisch eller göra inskrift.
- 10 rida eller cykla i terrängen.
- 11 använda området för idrottsarrangemang utan länsstyrelsens tillstånd.

Föreskrifterna skall inte utgöra hinder för de åtgärder som behövs för reservatets skötsel enligt fastställd skötselplan såsom naturvårdsbränningar, naturvårdande restaureringsåtgärder i ån eller stödutsättningar av öring.

Föreskrifterna ska ej heller utgöra hinder för underhåll och åtgärder längs landsvägen (väg 320 Kovland-Holm), såsom breddning, dikesrensning, trumbyte etc. Ej heller utgör föreskrifterna hinder för att underhålla skoterleden genom röjning, breddning, trampning

etc. För all typ av underhåll eller åtgärder skall dock samråd först ske med länsstyrelsen innan åtgärder genomförs.

Undantag för föreskriften A10 gäller ägaren till fastigheten Sodalen 7:1 som har rätt att nyttja den gamla landsvägen som går över Sulån norr om väg 320 för att utföra skogsbruksåtgärder inom de delar av fastigheten som ej ligger inom reservatet. Underhåll av denna väg skall ske i samråd med länsstyrelsen och utföras med största aktsamhet mot vattendraget.

För befintliga, men ännu ej nyttjade, båtplatsservitut kan nya bryggor och båtplatser anläggas efter tillstånd från länsstyrelsen. Observera att reglering enligt befintlig lagstiftning i form av exempelvis strandskydd enligt 7 kap 13-18 §§ miljöbalken fortfarande gäller.

Föreskrifterna under C gäller även fastighetsägare och innehavare av särskild rätt till fastighet när de inte nyttjar sin rätt att bruka fastigheten.

SKÄLEN FÖR BESLUT

Sammanfattande beskrivning

Den cirka 180 hektar stora Sulsjön är en mycket näringsfattig klarvattensjö som utgör källflöde för den lilla skogsån Sulån. Åns övre lopp är en av de mest värdefulla lokalerna i länet för den hotade arten flodpärlmussla (*Margaritifera margaritifera*). Det höga skyddsvärdet beror främst på storleken på populationen (ca 220 000 musslor) som ger en mycket hög täthet av musslor i ån samt att det finns en stor andel små musslor (< 50 mm). Det senare är ett gott tecken på att musselpopulationen är livskraftig med en fungerande för yngning.

Vid elfiske i Sulån har förutom den för flodpärlmusslans reproduktion så viktiga öringen även bland annat stensimpa, en annan Natura 2000-art, påträffats.

Vid Sulsjöns utlopp i Sulån är omgivande terräng mosaikartad med mindre myrar, tjärnar och skogsbeklädda fastmarksåsar. Storlommen ropar under sommarkvällarna och fiskgjusen häckar i omgivningarna. De till Sulån angränsande skogsmarkerna utgörs i det övre loppet av omkring 100-årig barrblandskog med inslag av äldre tallöverståndare. Bestånden är ogallrade i sen tid och torde ha uppkommit som naturlig för yngning efter dimensionsavverkningar under sent 1800-tal samt efter den brand som övergick åtminstone delar av området för cirka 100 år sedan. Markerna är att betrakta som typiskt brandpräglade. Hällmarker, blockrika partier, en varierad topografi och mindre myrar gör området omväxlande. Bävrens dämningar och födosök efter vattendraget utgör en naturlig och högst påtaglig omdaning av de strandnära skogsbestånden. Exempelvis kan tretåig hackspett söka efter insekter i de överdämda och torkande träden.

Utvidgningen av reservatet utgörs av en cirka 800 meter lång sträcka av Sulån i omedelbar anslutning till det befintliga reservatets södra gräns. Sträckan utgör slutet på den sammanhängande delen av Sulåns fina bestånd av flodpärlmussla och numerärt finns här en stor del av åns musslor. Söder om landsvägen rinner ån bitvis djupt nedskuren i terrängen och omges av äldre granskog i branta nipor.

Natura 2000

De delar av naturreservatet som ligger inom det gamla reservatsområdet (Sodalen 9:1) är utpekade att ingå i EU:s nätverk Natura 2000 enligt art- och habitatdirektivet. Inom området finns i direktivet ingående naturtyper, se nedan, samt arterna flodpärlmussla (*Margaritifera margaritifera*), stensimpa (*Cottus gobio*), lo (*Lynx lynx*), storlom (*Gavius arctica*), fiskgjuse (*Pandion haetus*), järpe (*Bonasia bonasia*), tjäder (*Tetrao urogallus*), grönbena (*Tringa glareola*), pärluggla (*Aegloius funereus*), spillkråka (*Dryocopus martius*), tretåig hackspett (*Picoides tridactylus*) samt orre (*Tetrao tetrix tetrix*). En särskild bevarandeplan finns för Natura 2000-området.

Framtida verksamheter i anslutning till reservatet som på ett betydande sätt kan påverka miljön i Natura 2000-området, kan kräva tillstånd. Detta regleras dock ej av föreskrifterna för reservatet, utan av annan lagstiftning (miljöbalken 7 kap 28 § m fl).

I naturreservatet ingår följande naturtyper enligt art- och habitatdirektivet, areal i ha (*=prioriterad art eller naturtyp):

3160	Dystrofa sjöar och småvatten	3 ha
3210	Naturliga större vattendrag av fennoskandisk typ	10 ha
7140	Öppna svagt välvda mossar, fattiga och intermediära kärr och gungflyn	36 ha
9010	*Västlig taiga	98 ha
91D0	*Skogbevuxen myr	3 ha

Ärendets beredning

De höga naturvärdena längs den aktuella delsträckan av Sulåns övre lopp har varit kända sedan slutet av 1980-talet då hela Selångersåns vattensystem klassades som riksintresse (objektnr 81067) för naturvården. Några år senare inleddes provtagning av bottenfauna liksom artövervakning av det för svenska förhållanden mycket livskraftiga och rika beståndet av flodpärlmussla. År 1999 bildades Övre Sulåns naturreservat på tidigare SCA-ägd mark, dvs nuvarande Sodalen 9:1 samt Sulsjön. För markförvärvet erhöles medfinansiering från EU:s LIFE-fond motsvarande 50 % av kostnaden.

Området som utgör det gamla reservatsområdet föreslogs av länsstyrelsen för det europeiska nätverket för skyddade områden, Natura 2000, år 1996 och godkändes av regeringen samma år. Under 2004/2005 utarbetades en bevarandeplan för Natura 2000-området. Den gamla delen av reservatet har ytterligare internationellt skydd i form av att vara ett utpekade Ramsarområde. Det innebär att området är utpekade som en vattenmiljö av internationell betydelse enligt den globala våtmarkskonventionen Ramsar, en konvention som trädde i kraft redan 1975.

Övre Sulån är utpekade som reservat, riksintresse (som del av Selångersåns vattensystem) samt naturvårdsobjekt i kommunens översiktsplan från 2005. Några motstående intressen finns inte redovisade i planen. Sulsjön och Sulån är även naturvårdsobjekt i länsstyrelsens naturvårdsregister (objektnr 81227).

Området bidrar till uppfyllandet av miljömålen "Levande sjöar och vattendrag" och

"Levande skogar". Området faller också väl in i länsstyrelsen och skogsstyrelsens strategi för områdesskydd på skogsmark från december 2005.

År 1995, innan reservatet Övre Sulån bildades och området kom med i Natura 2000-nätverket samt upptogs som Ramsar-område, kom en ansökan om utplantering av fisk in till länsstyrelsen. Ansökan avslogs på grund av Sulåns höga limniska värden men överklagades till Fiskeriverket av sökanden. Överklagan avslogs med motivet att området är utpekat riksintresse för natuvård samt var i färd att tas upp i Natura 2000-nätverket. År 2002, efter reservatet bildats, kom en ny ansökan om utplantering av fisk in vilken avslogs av länsstyrelsen på likartade grunder som år 1995. Detta avslag överklagades ej av sökanden.

Vintern 1998/99 avverkades skog intill den nu aktuella utvidgningen av reservatet. I januari 2006 inkom ytterligare en avverkningsanmälan på den del av skogen söder om landsvägen som inte avverkats 1998/99. För att säkra denna nedre del av Övre Sulåns musselbestånd påbörjades en utvidgning av det befintliga reservatet. Under våren och sommaren 2006 värderades utvidgningen och förhandlingar startade med berörda markägare. Hösten 2006 träffades avtal om intrångsersättning mellan en av markägarna och staten för en av de fastigheter som berörs av utvidgningen, samtidigt förvärvade staten resterande del av utvidgningen.

Under remissbehandlingen har, i enlighet med Sveriges geologiska undersöknings skrivelse från mars 2005 (01-266/2005), information hämtats från digitalt underlagsmaterial från mineralrättsregistret. Därvid har inga motstående intressen eller andra försvärande omständigheter påträffats.

Svar på remissen inkom från Medelpads ornitologiska förening, Sundsvalls kommun, Vägverket Region Mitt, Skogsstyrelsen Södra Västernorrlands distrikt samt Fiskeriverket. Samtliga remissinstanser som svarat tillstyrker reservatsförslaget. Kommunen framförde en önskan om att ytterligare utöka reservatet västerut. Fiskeriverket hade synpunkter på systematiken i föreskrifterna gällande förbud i relation till särskilda tillstånd. Övriga remissinstanser samt samtliga sakägare avstod från att svara.

Länsstyrelsens bedömning

Länsstyrelsen har tagit hänsyn till de vid remissförfarandet inkomna synpunkterna, genom bearbetning av beslut och skötselplan, samt genom kontakter med sakägare.

Gällande Fiskeriverkets synpunkter på förbud i förhållande till särskilda tillstånd så vill Länsstyrelsen förtydliga att reservatsinstrumentet och miljöbalken används för att säkra ett områdes naturvärden för överskådlig framtid. När det gäller fiskutsättningar är det ur bevarandebiologiskt perspektiv en grundläggande åtgärd att minimera manipulering av antalet organismer, såväl naturligt förekommande som främmande, när syftet är att bevara naturligt fungerande miljöer. Därför är utplantering av fisk eller andra organismer förbjudet.

Under B-föreskrifterna står vilka åtgärder sakägare är förpliktigade att tåla att reservatsförvaltaren utför i området. Det innefattar förutom exempelvis iordningsställande av ett område för det rörliga friluftslivet även biologisk skötsel. Att utföra biotopvårdande

åtgärder för att gynna den biologiska mångfalden i ån är något som är prioriterat för reservatsförvaltningen därför tillåtet för reservatsförvaltningen (B-föreskrifter).

Efter remissbehandlingen har en föreskrift gällande förbud mot fiskodling lagts till för att förtydliga att förbudet mot fiskeutplanteringar omöjliggör dylik verksamhet. Restriktionerna har således inte skärpts efter remissbehandlingen.

Övre Sulån hyser ett av Sveriges mest skyddsvärda bestånd av den sårbara och tillbakaträngda flodpärlmusslan, liksom ett naturligt bestånd av öring. Musselpopulationen är en av de större kända i länet med god förnygring. Utvidgningen berör nedre delen av den förnygrande populationen av flodpärlmussla i ån. De till ån angränsande markerna bör skyddas för att genom skötselåtgärder förbättra vattenkvaliteten och undanröja hot i form av grumling och nedtrampning i vattendraget. Genom reservatsbeslutet säkras musselbeståndet i Övre Sulån på ett mer omfattande sätt.

Den kring ån liggande skogsmarken har även i sig stort biologiskt skyddsvärde i form av brandpräglade tallskogar samt bäverpåverkad granskog med goda biotoper för bland annat hackspettar. Dessa arter klarar sig normalt inte under det skogsbruk som vanligen bedrivs idag. Med ett nytt beslut om reservatsbildning och en ny skötselplan som återinför branden som en naturlig störningsfaktor kan det bli möjligt för livsformer knutna till områden med mer naturlig skogsdynamik såsom brandgynnade arter att överleva i reservatet. Naturvärdena i dessa miljöer är också oförenliga med konventionella skogsbruksmetoder och annan exploatering. Genom naturreservatsbildning undanröjs dessa hot och förutsättningarna för bevarande av naturskogsmiljön, med dess strukturer och därtill hörande arter, förbättras.

Länsstyrelsen bedömer att ett naturreservat i det aktuella området är förenligt med kommunens översiktsplan och med hushållningsbestämmelserna i 3:e och 4:e kapitlet i miljöbalken.

Länsstyrelsen finner vid en vägning mellan enskilda och allmänna intressen i enlighet med 7 kap 25 § miljöbalken att det för att bevara ovan nämnda naturvärden finns skäl att besluta om att bilda ett naturreservat, samt att förordna om föreskrifter för området och att fastställa en skötselplan. För att uppnå det starka skydd som behövs för områdets naturvärden bör föreskrifterna bland annat omfatta förbud mot såväl exploateringsföretag som skogsbruk i delar av området.

HUR MAN ÖVERKLAGAR

Den som vill klaga över detta beslut skall skriva till Regeringen, men skicka eller lämna skrivelsen till länsstyrelsen, postadress: Länsstyrelsen, Kultur- och naturavdelningen, 871 86 HÄRNÖSAND.

Skrivelsen skall ha kommit in inom tre veckor från den dag klaganden fick del av beslutet. I skrivelsen skall anges vilket beslut som överklagas och den ändring som begärs. Skriv namn, adress, telefonnummer och ärendets nummer. Om ytterligare upplysningar önskas, kontakta Kristin Lindström, telefon 0611-349258 eller e-post: kristin.lindstrom@y.lst.se

Beslutet ska kungöras i länets författningssamling och i Sundsvalls Tidning samt Dagbladet. Den dag kungörelsen varit införd i ortstidning anses berörda ha fått del av beslutet.

I den slutliga handläggningen av detta ärende har även deltagit Sandra Nilsson, länsjurist, Mats Henriksson, länsarkitekt, Ivar Sundvisson, länsfiskekonsulent, Britt-Marie Lindström, sektionschef naturvård samt Eva Carron, avdelningschef Kultur- och Naturavdelningen.



Gerhard Larsson
landshövding



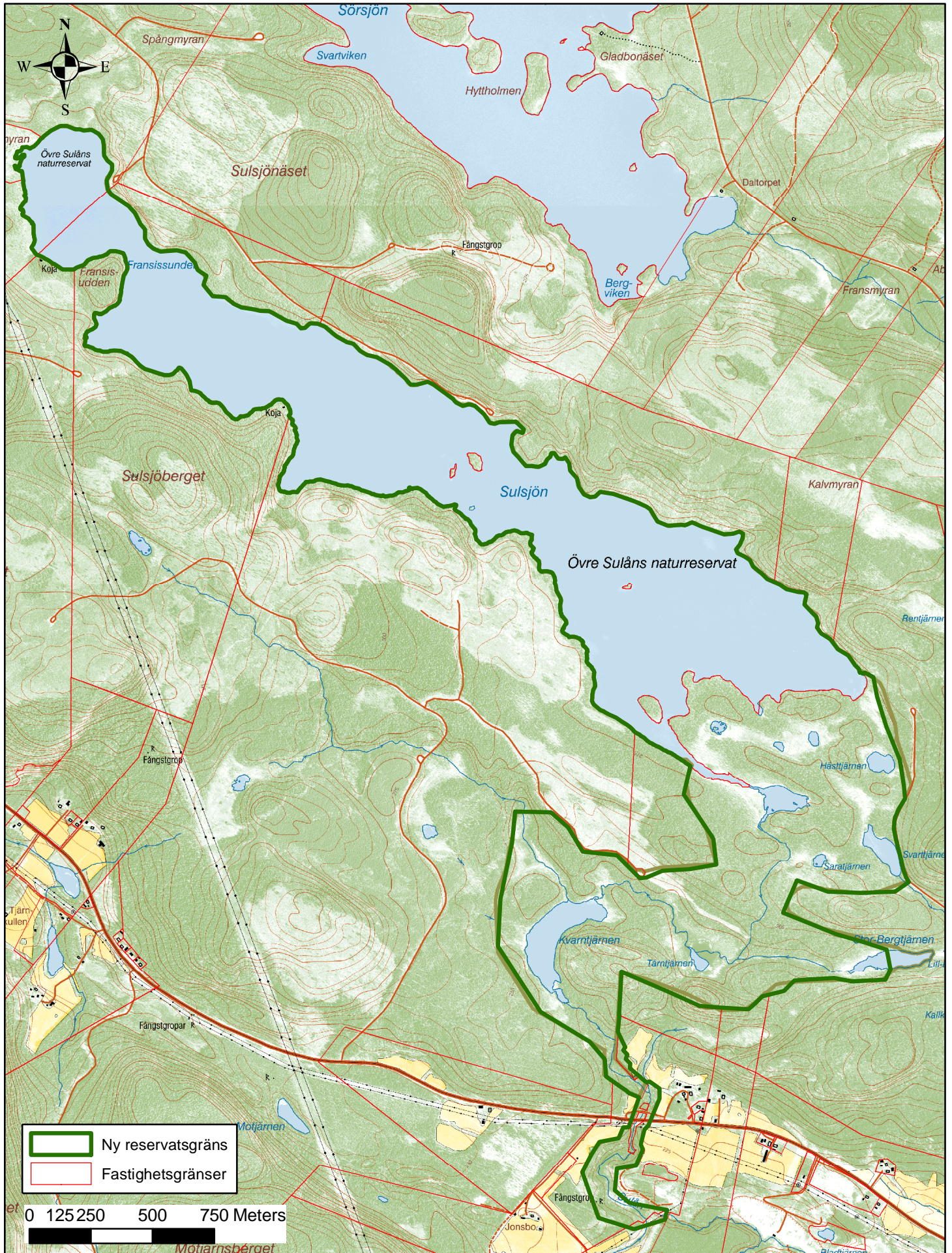
Kristin Lindström
naturvårdshandläggare

Bilagor

- 1 Beslutskarta
- 2 Sändlista
- 3 Skötselplan

Naturreservatet Övre Sulån

Beslutskarta



Skötselplan för Naturreservatet Övre Sulån

Denna skötselplan används lämpligast tillsammans med det beslut som utgör grunden för denna skötselplan. I beslutet återfinns viktig information såsom beslutsmening, syfte, föreskrifter och en sammanfattande beskrivning av området.

Historisk markanvändning

Skogen i reservatet har brukats lågintensivt och det förekommer gamla spår efter plockhuggning i form av gamla avverkningsstubbar. En upphuggen väggata sträcker sig in i reservatet från en vändplats vid reservatets västra gräns. I övrigt saknas skogliga ingrepp från senare tid.

Kulturmiljövärden

Rester efter fördämningar finns vid Sulsjöns utlopp liksom vid Kvarntjärns utlopp. Troligtvis har dessa använts för magasinering av vatten för flottningen och till den såg som tidigare varit belägen i det gamla reservatsområdets södra ände. Lämningar efter denna såg finns utmed ån sydost Kvarntjärn. Andra kulturhistoriska lämningar är ej kända från reservatsområdet.

Friluftsliv

Området besöks främst av fiskare såväl sommar som vinter. En befintlig fiskestig löper utmed ån från väg 320 i söder till Kvarntjärns östra strand. Två iordningställda rastplatser med vindskydd och eldstäder finns i norra delen av reservatets fastmarksdelar.

Gränser

Reservatet skall märkas ut enligt svensk standard (SIS 03 15 22) genom målning på träd inom reservatet i gränsgatan och uppsättning av stolpar med reservatsbricka i gränsvinklar och där det är naturligt för besökare att korsa reservatsgränsen. Gränsmarkeringar runt Sulsjön bör vara synliga vid alla vändplatser intill sjön och även på andra strategiska punkter runt sjön.

Brand

Om spontan brand uppkommer inom reservatet bör släckning inriktas mot naturliga avgränsningar och mot reservatets ytterkanter om räddningschefen anser att branden härmed slutligen kan bekämpas. De vindskydd som finns i reservatet behöver inte prioriteras vid brandbekämpningen. All eventuell brandbekämpning skall ske med så skonsamma metoder som möjligt och med största hänsyn till mark, vegetation och vatten.

Servitut och samfälligheter

Tidigare SCA-ägda delar av det befintliga reservatsområdet (nuvarande Sodalen 9:1) har via lantmäteri beslut 2003 befriats från förekommande vedfångst- och mulbetesservitut. Beslutet har fastställts av såväl fastighetsdomstolen som hovrätten 2004 efter överklagan.

Reservatsfastigheten har rätt till väg över Indals-Nysäter 1:6 samt Sodalen 1:5,1:7,1:11 och 5:1, dvs den väg som går från väg 320 till reservatsparkeringen.

Jakt

Nyttjanderätten till all jakt på Sodalen 9:1 innehas t om 31 december år 2014 av den tidigare markägaren SCA Forest and Timber AB. Uppsägning för upphörande eller begäran om villkorsändring skall ske senast två månader före avtalstidens utgång. Om avtalet inte sägs upp i rätt tid förlängs det med fem år på oförändrade villkor.

Nyttjanderätten till all jakt på den del av Sodalen 1:26 som ingår i reservatet innehas av förre markägaren t om 30 juni 2011. Avtalet skall sägas upp senast sex månader före avtalstidens utgång. Om avtalet inte sägs upp förlängs det med ytterligare en avtalsperiod i sänder, dock längst fem år.

Jakten på Sodalen 7:1 innehas av markägaren.

Jakträttshavarna har att noga följa gällande lagar och bestämmelser rörande jakt samt övriga för naturreservatet gällande föreskrifter. Torrakor får under inga omständigheter användas till ved. Terrängtransport av skjutna älgar/björnar skall ske med minsta möjliga skada på mark och vegetation.

Andra rättigheter

Genom reservatets södra del går den allmänna vägen 320 (Kovland-Holm).

Intill denna går den gamla landsvägsbron över vilken markägaren till Sodalen 7:1 har rätt att föra motorfordon i skogsbrukssyfte till mark utanför reservatet.

Bryggor och båtplatser

För fastigheter kring Sulsjön (dock ej reservatsfastigheten Sodalen 9:1) finns några servitut för rätt till båtplats. Reservatsbeslutet medger att för befintliga, men ännu ej nyttjade, servitut kan nya bryggor och båtplatser anläggas efter tillstånd från länsstyrelsen.

Finns ytterligare, idag ej kända, rättigheter till båtplats bör även dessa kunna erhålla tillstånd för fritidsändamål, under förutsättning att rätten fanns vid tiden för reservatsbeslutet.

Tanken med reservatet är att befintliga bryggor och rättigheter ej ska hindras av föreskrifterna. Däremot är avsikten med reservatet att ej tillåta ytterligare påverkan än den från befintliga båtplatser och befintliga rättigheter till sådana, ty ett grundläggande syfte är att värna områdets vattenkvalitet, vilket sannolikt inte är förenligt med en stor mängd muddrade båtplatser eller annan exploatering i och kring sjön.

Skotertrafik och skoterleder

Skotertrafik är generellt förbjuden inom reservatet med undantag för befintlig skoterled samt Sulsjöns is. All körning efter leden sker på egen risk. Härvid bör särskild uppmärksamhet iakttas vid passagen över Sulsjöns södra spets.

Fiske och fiskevårdsåtgärder

Fisket i Sulsjön och Sulån innehas av Selångeråns fiskevårdsområde men är utarrenderat till Sundsvalls sportfiskeklubb. I Sulsjön fiskas främst efter abborre. I Sulån förekommer bäckmete av öring och i Kvarntjärn av bäckröding. Fiske med dagens omfattning bedöms inte utgöra något hot mot syftena med naturreservatet. Enligt beslutet får inga fiskevårdande åtgärder vidtas av andra än reservatsförvaltaren och fiskutsättningar är förbjudna.

Miljöövervakning

I reservatet sker provtagningar och elfiske inom det regionala programmet för miljöövervakning samt kalkeffektuppföljning. Bottenfauna provtas årligen i Sulsjön och Sulån. I sjön sker provfiske vart tredje år och ån elfiskas årligen. Vidare övervakas beståndet av flodpärlmussla och vattenkemin analyseras i både Sulsjön och Sulån.

Fiskbestånd

I Övre Sulån har vid elfiske noterats öring, bäckröding, stensimpa, bäcknejonöga, gädda och elritsa. Bäckrödingen torde härstamma från tidigare inplanteringar i Sulåns vattensystem. Elfiske sker årligen sedan 1993 som ett led i kalkeffektuppföljningen

I Sulsjön har inga kända utsättningar av fisk skett varför sjön kan förmodas ha en naturlig fiskfauna. Vid provfisken 1993 och 1996 har konstaterats förekomst av öring, abborre, småspigg och elritsa. Fortsatt provfiske kommer att ske inom ramen för kalkeffektuppföljningen.

Flodpärlmussla

Flodpärlmussla återfinns längs hela sträckan av Sulån i reservatsområdet. Beståndet har ett mycket stort skyddsvärde, främst beroende av att populationen är mycket stor (ca 220 000 musslor), har mycket hög individtäthet samt att andelen små musslor, dvs mindre än 50 mm är stor. Det sista är ett gott tecken på att musselpopulationen har goda möjligheter att förnygra sig.

Bäver

Inom reservatsområdet förekommer bäver och på senare tid har en större dämning gjorts av Sulån uppströms Kvarntjärn. Denna dämning har dock troligen liten påverkan på musselbeståndet och en utrivning skulle förmodligen orsaka större skada. Om nya bäverdämningar tillkommer och bedöms hota musselpopulationen, kan reservatsförvaltningen fatta beslut om utrivning. Om en bäverdämning bedöms hota väg eller skog utanför reservatsområdet kan sakägare söka tillstånd hos länsstyrelsen för utrivning.

Stängsling

I reservatets allra sydligaste hörn har genom reservatsförvaltningens försorg ett stängsel satts upp för att förhindra att betande kor går ner i ån och orsakar tramp- och grumlingsskador på flodpärlmusslebeståndet.

Naturvårdsbränning

Ett av reservatets syften är att försöka återskapa och upprätthålla en brandpräglad tallskogsmiljö. Därför planeras en del av reservatsområdet att naturvårdsbrännas, se

skötselområde 3.

En viktig målsättning med naturvårdsbränningarna i naturreservatet Övre Sulån är att på sikt återskapa en flerskiktad tallskog med en hög andel stående döda tallar, sk. torrakor, vilket är ovanligt idag. För att gynna flera olika arter knutna till brand är avsikten att de naturvårdsbränningar som genomförs är så varierade som möjligt i fråga om både intensitet och bränningsdjup. Generellt bör en strävan vara att åstadkomma en så hård brand (kraftig konsumtion av humuslagret) som möjligt för att skapa så optimala gröningsmöjligheter som möjligt. Bränningarna bör dock vara så lågintensiva, dvs. ha låg flamhöjd, att mortaliteten i trädskiktet kan hållas på en rimlig nivå men samtidigt vara tillräckligt intensiva för att skapa skadade träd.

Samtliga naturvårdsbränningar skall utföras vid lämpliga väderförhållanden för att uppnå så hög kvalitet och säkerhet som möjligt. Ett antal grundkrav måste vara mötta för att bränningsledaren skall få starta naturvårdsbränningen. Först och främst får bränning inte genomföras med ett DMC-index (Duff Moisture Code, speglar fukthalten i lav- och mosstället samt den översta delen av humusstället) understigande 25, då tar sig inte branden. Ett högt DMC-värde kan innebära en mycket långvarig och svårbemästrad glödbland och oftast också en högintensiv brand, då ett högt DMC även oftast också innebär ett högt FFMC-index (Fine Fuel Moisture Code). FFMC-indexet (Fine Fuel Moisture Code, visar på fukthalten i finbränslet, dvs de översta centimetrarna av lav- och mosstället tillsammans med småkvistar o dyl.) skall därför vara under 90. Den relativa luftfuktigheten (mätt i %), RH, skall vara lika hög som lufttemperaturen (mätt i celsius) eller högre för att undvika risken att branden blir explosiv. Vindstyrkan bör ligga inom 2-8 m/s och ha stadig riktning. Slutligen får bränning inte genomföras när det är vindstilla, då heta gaser, (högre än 60 C°) transporteras den kortaste vägen, dvs rakt upp, med starkt ökad risk för hög mortalitet i trädskiktet.

När naturvårdsbränning är nära förestående bör informationsskyltar sättas upp för att upplysa allmänheten om var och när bränningen skall ske, vem som utför naturvårdsbränningen samt telefonnummer till ansvariga. Information om syftet med skötselåtgärden samt naturtypen knuten till brand bör också finnas med.

Natura 2000

Delar av reservatet (gamla reservatet, dvs Sodalen 9:1 samt Sulsjön) ingår i EU:s nätverk av skyddade områden, Natura 2000. För Natura 2000-området finns en bevarandeplan i vilken det anges vad som krävs för att upprätthålla gynnsam bevarandestatus för utpekade habitat och arter. Målen och åtgärderna i denna skötselplan är utformade för att överensstämma med de mål som finns i bevarandeplanen. Vissa mål i bevarandeplanen har dock av praktiska skäl ej införlivats i skötselplanen för reservatet.

Förvaltning och tillsyn

Länsstyrelsen utser en praktiskt ansvarig för tillsyn av information samt efterlevnad av reservatsbestämmelser. Uppdraget regleras i avtal.

Indelning i skötselområden

Området har indelats i 6 skötselområden, se skötselkartan.

Skötselområde 1

Vattendraget Övre Sulån

Övergripande mål

Att bevara ett vattendrag med så naturliga processer och strukturer som möjligt.

Målet är uppfyllt när:

- vattnets pH inte understiger 6,2 under vårfloden.
- naturlig reproduktion av öring och stensimpa förekommer årligen.
- inga främmande fiskarter eller stammar finns i vattensystemet.
- andelen flodpärlmusslor kortare än 50 mm inte understiger 10 % och musslor kortare än 20 mm förekommer.

Åtgärder

- Reducera bäckrödingbeståndet
För att minska konkurrensen med öringen bör förvaltaren försöka eliminera eller åtminstone reducera beståndet av bäckröding uppströms väg 320.

Skötselområde 2

Sulsjön, Kvarntjärn och övriga tjärnar inom reservatet

Övergripande mål

Att Sulsjöns naturliga processer och strukturer ska bibehållas liksom sjöns ur försurningssynpunkt goda vattenkvalitet.

Målet är uppfyllt när:

- inga främmande fiskarter eller stammar finns i vattensystemet.
- Sulsjöns och tjärnarnas utlopp är fria från negativ påverkan av antropogena vandringshinder.
- pH ej understiger 6,2 i Sulsjön.

Åtgärder

- Kalkning
Så länge indikationer finns att pH-värdet i Sulsjön riskerar att hamna under 6,2 bör kalkning genomföras.
- Ta bort antropogena vandringshinder
Förekommer antropogena vandringshinder i sjöns och tjärnarnas utlopp bör dessa avlägsnas.
- Provfiske i tjärnarna
För att undersöka eventuell förekomst av främmande fiskarter eller stammar bör provfiske genomföras även i tjärnarna.

- **Eliminera främmande fisk**

Skulle främmande fiskarter eller stammar förekomma i sjön eller tjärnarna skall dessa försöka elimineras.

Inga övriga åtgärder förutom uppföljning.

Skötselområde 3

Brandpräglad tallskog.

Övergripande mål

Att bibehålla och förstärka den brandpräglade tallskogen i området samt skapa förutsättningar för brandgynnade arter.

Målet är uppfyllt när:

- minst 10 % av träden i de brända bestånden har fått stamskador (bildat brandljud) eller dödats av branden.

Målet gäller som snittmått över hela skötselområdet.

- naturvårdsbränningar sker i delområdena A-E på totalt minst 5 hektar inom 20-årsperioder.
- minst 75 % av de viktiga strukturerna såsom äldre tallar (>150 år) samt torr död ved skonats i branden.

Målet gäller som snittmått över hela skötselområdet. Möjligheten att nå detta mål är beroende av vilka förebyggande metoder som kan användas för att skydda dessa strukturer.

Åtgärder

- **Naturvårdsbränning**

Genomförs i delområde A-D med fallande prioritet, se delområdesbeskrivningarna samt bifogad delområdeskarta.

Syftet med naturvårdsbränningarna är att skapa tallar med brandljud, underlätta föryngringen av tall och lövträd samt skapa döda träd och bränd ved. Bränningsledaren bör i möjligaste mån försöka se till att skona de äldre, brandljudade tallarna från att dö i branden och torrakor och lågor från att konsumeras av elden.

Naturvårdsbränningarna skall planeras och utföras så att ingen risk föreligger att Sulån och dess miljö hotas av tex. bränslespill, förändringar i vattennivån etc. Således är det mindre troligt att naturvårdsbränningar kommer att ske i direkt anslutning till ån eller att vatten till naturvårdsbränningen kommer tas från ån. På grund av detta har brandpräglade delar av reservatet som ligger i direkt anslutning till ån (exempelvis mellan Kvarntjärnen och Tärntjärnen) ej prioriteras för bränningsåtgärder. Istället har brandpräglade delar i närmare anslutning till Sulsjön prioriterats. Skogen här avgränsas av myrar, Sulsjön och/eller tjärnar varifrån det är mer lämpligt att vatten tas vid naturvårdsbränning.

Inför genomförandet av naturvårdsbränning i reservatet skall en detaljerad bränningsplan tas fram för den del inom respektive delområde som skall brännas. Det är viktigt i framtagandet av dessa detaljerade bränningsplaner att beakta de förslag till åtgärder som finns i de åtgärdsprogram för hotade arter som behandlar brandpräglade skogsmiljöer och naturvårdsbränning. Såväl mål med bränningen som alla nödvändiga säkerhetsåtgärder skall

specificeras i planerna.

Delområdesgränserna är preliminära och kan i den slutliga bränningsplanen komma att ändras. Innan naturvårdsbränningarna bör en ordentlig vattenkemisk provtagning (till exempel nivåer av kväve och fosfor i vattnet) genomföras. Som uppföljning av brandens effekter på vattenkemin tas prov efter bränningen.

I restaureringsbeståndet (delområde C) är syftet att tillskapa ett framtida brandpräglat bestånd genom att branden skadar de unga tallarna. De skadade träden kådimpregnerar sig för att läka stamskadan och blir därigenom mer motståndskraftiga mot svamp- och insektsangrepp. På så sätt kan de växa upp och bli mycket gamla för att sedan stå väldigt länge som torraka.

Delområde A	Talldominerade höjder vid Sulsjöns södra strand.
<i>Skötsel:</i>	Bör brännas för att bibehålla brandprägel i tallskogen, gynna brandinsekter och reducera moss- och humustäcket till förmån för marklevande svampar. Lättavgränsat med vattentag i Sulsjön. Vindskydd bör avlägsnas innan bränning.
Delområde B	Talldominerad, äldre skog med inslag av gran runt Hästjärnen.
<i>Skötsel:</i>	Bör brännas för att bibehålla brandprägel i tallskogen, gynna brandinsekter och reducera moss- och humustäcket till förmån för marklevande svampar. Lättavgränsat med vattentag i tjärnen och myrmark runtom.
Delområde C	Ett restaureringsbestånd bestående av ung tallskog på västra sidan Sulsjöns utlopp. Genom naturvårdsbränningar skall ett framtida bestånd skapas med hög andel torrakor och äldre, brandljudade tallar.
<i>Skötsel:</i>	Området bör troligen gallras innan naturvårdsbränning för att minimera riskerna med bränningen.
Delområde D	Talldominerade höjder på norra stranden av Sulsjöns utlopp.
<i>Skötsel:</i>	Bör brännas för att bibehålla brandprägel i tallskogen, gynna brandinsekter och reducera moss- och humustäcket till förmån för marklevande svampar. Lättavgränsat och bra vattentag i tjärnarna.
Delområde E	Talldominerad skog mellan Saratjärnen och Svartjärnen.
<i>Skötsel:</i>	Bör brännas för att bibehålla brandprägel i tallskogen, gynna brandinsekter och reducera moss- och humustäcket till förmån för marklevande svampar. Lättavgränsat och bra vattentag i tjärnarna.

Skötselområde 4

Övrig barrskog samt våtmarker

Övergripande mål

Att låta skogs- och våtmarksmiljöerna utvecklas efter naturligt förekommande processer.

Åtgärder

Inga åtgärder förutom uppföljning.

Skötselområde 5

Upphuggen väggata

Övergripande mål

Att området skall utvecklas till ett lövdominerat, naturligt föryngrat bestånd.

Målet är uppfyllt när:

- området domineras av lövträd (>40 %).

Åtgärder

- Rövning av planterad tall och gran

Efter bortrövning av planterade träd skett bör området utvecklas fritt. Röjningsåtgärden bör dock ske först när tillräckligt mycket lövträd kommit upp så att dessa gynnas av röjningen och bildar ett lövdominerat bestånd.

Skötselområde 6

Friluftsliv

Omfattar hela reservatet.

Övergripande mål

Att området fortsatt ska vara tillgängligt för allmänheten.

Målet är uppfyllt när:

- den förlängda stigslingan är anlagd.
- information finns på hemsidan.
- informationstavlor rörande reservatet är uppsatta.

Åtgärder

- Information på hemsidan

En beskrivning av området läggs ut på länsstyrelsens hemsida (www.y.lst.se).

- Informationstavlor

Vid P-platsen i öster, fiskestigen i söder samt de två vändplanerna vid Sulsjöns norra strand placeras reservatsskyltar ut. För att förtydliga motorbåtsförbudet skall separata skyltar om detta sättas upp vid vändplanerna vid Sulsjön.

- Vägrustning

Skogsbilvägen in till reservatet är i behov av upprustning från avtaget innan Knivtjärn för att kunna bli farbar för vanliga personbilar.

- Skoterled

Skotertrafik är förbjuden i reservatet med undantag för den skoterled som går genom området samt på Sulsjöns is, se skötselkarta. Skoterleden skall därför vara väl markerad. Se även under rubriken "Skoterled och skotertrafik" om vad som gäller.

■ Stigslinga

Den befintliga fiskestigen i reservatets södra del skall ej utmärkas på kartor men broar över vattendrag skall underhållas av reservatsförvaltningen. För att kanalisera besökare finns en stig in i området från P-platsen till den östra rastplatsen. Denna stig bör förlängas enligt anvisning på skötselkartan.

■ Vägvisning

Vägvisning från väg 320 vid vägskalet i byn Sodalen bör samordnas med vägvisningen till naturreservatet Sundsjöåsen.

■ Rastplats

Vid Sulsjön finns två vindskydd varav det västra vid Sulsjöns utlopp uppförts av Sundsvalls sporfiskeklubb. Dessa vindskydd skall förses med ved genom reservatsförvaltningens försorg.

■ Parkeringsplats

Den befintliga parkeringsplatsen vid vändplanen öster om reservatet kvarstår.

Inga åtgärder förutom uppföljning.

Sammanfattning och prioritering av åtgärder

Prio	Åtgärd	Skötsel- omr	Start	Intervall	Finansiering
1	Information på hemsidan	6	2008	engångsåtgärd	reservatsanslag
1	Informationstavlor	6	2008	engångsåtgärd	reservatsanslag
1	Vägrustning	6	2008	vid behov	reservatsanslag
1	Skoterled	6	2008	vid behov	skoterklubben
1	Stigslinga	6	2008	vid behov	reservatsanslag
1	Vägvisning	6	2008	engångsåtgärd	reservatsanslag
1	Rastplats	6	2008	engångsåtgärd	reservatsanslag
1	Parkeringsplats	6	2008	engångsåtgärd	reservatsanslag
1	Röjning av planterad tall och gran	5	2010	engångsåtgärd	reservatsanslag
1	Naturvårdsbränning	3	2008		reservatsanslag
1	Kalkning	2	2008	vid behov	kalkningsmedel
2	Ta bort antropogena vandringshinder	2	2009	vid behov	reservatsanslag
2	Provfiske i tjärnarna	2	2009	vid behov	reservatsanslag
2	Reducera bäckrödingbeståndet	1	2010	vid behov	reservatsanslag
3	Eliminera främmande fisk	2	2009	vid behov	reservatsanslag

Uppföljning

Uppföljning av reservatets syfte och gynnsam bevarandestatus för miljöer och arter är en prioriterad uppgift för reservatsförvaltningen, förutom de åtgärder som anges ovan. Fotopunkter bör läggas ut på varje bränningsområde och fotograferas såväl före som efter

naturvårdsbränningen (strax efter såväl som vid flera senare tillfällen) för att bli se förändringar i struktur och trädslagssammansättning. Inventeringar av brandgynnade organismer (insekter) bör också genomföras för att följa upp skötselåtgärdernas verkan. Även brandens effekter på vattenkemin bör följas upp genom att vattenkemiska prov tas såväl före som efter bränningen.

Uppföljning av kalkningens effekter sker genom kalkeffektuppföljningens försorg. Miljöövervakningen har också uppföljningar i reservatet av vattenmiljöns utveckling. Dessa uppföljningar är mer preciserade under rubriken "Miljöövervakning".

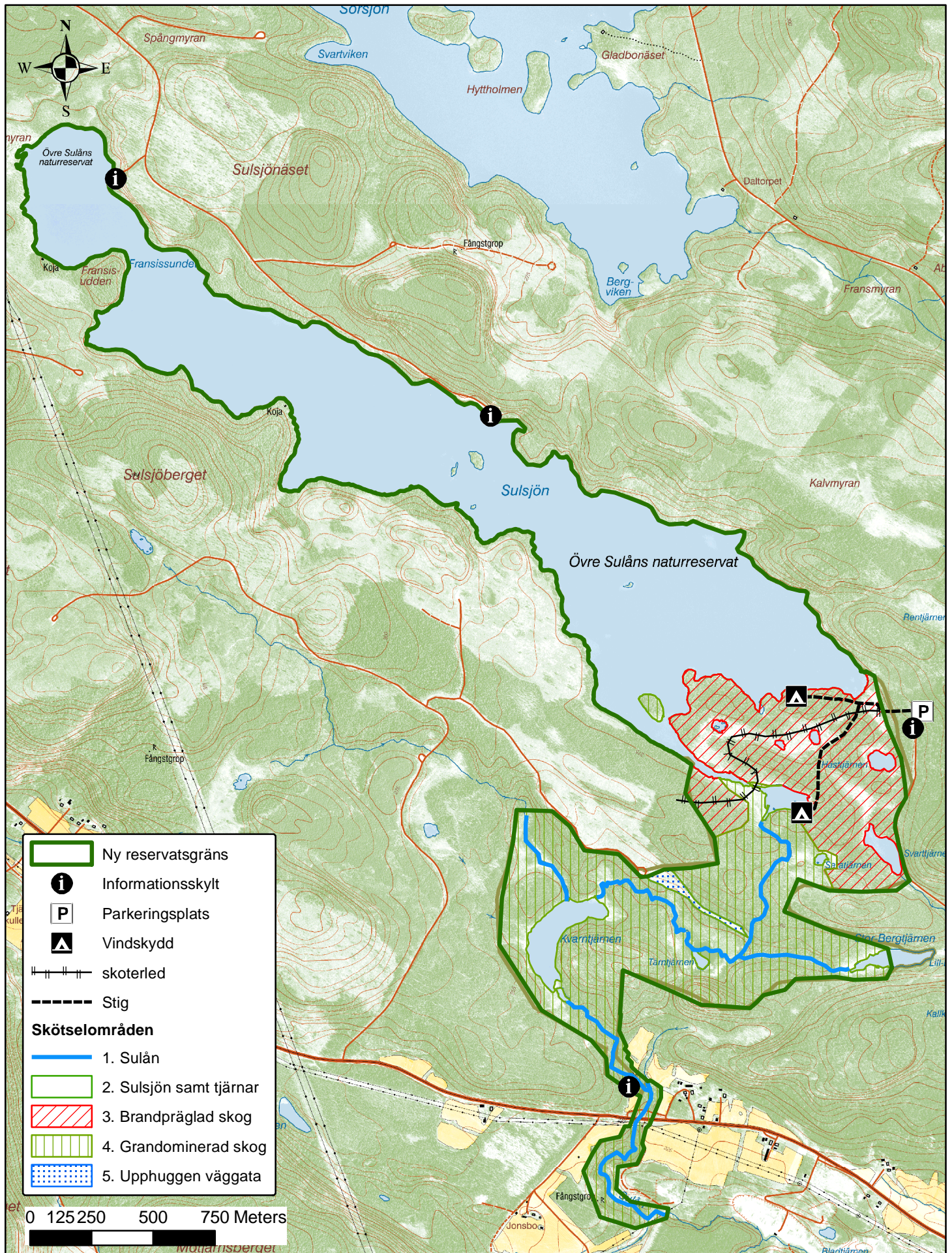
För uppföljning av Natura 2000-målen, se bevarandeplanen för området (bifogas ej).

Sammanfattning av uppföljning

Skötsel- omr	Kvalitetsmål	Intervall
1	andelen flodpärlmusslor kortare än 50 mm inte understiger 10 % och musslor kortare än 20 mm förekommer.	vart 5:e år
1	inga främmande fiskarter eller stammar finns i vattensystemet.	vid indikation på ändring
1	naturlig reproduktion av öring och stensimpa förekommer årligen.	årligen
1	vattnets pH inte understiger 6,2 under vårfloden.	vart 3:e år
2	pH ej understiger 6,2 i Sulsjön.	löpande tillsyn
2	Sulsjöns och tjärnarnas utlopp är fria från negativ påverkan av antropogena vandringshinder.	vid indikation på ändring
2	inga främmande fiskarter eller stammar finns i vattensystemet.	vart 3:e år
3	minst 75 % av de viktiga strukturerna såsom äldre tallar (>150 år) samt torr död ved skonats i branden.	vid behov
3	naturvårdsbränningar sker i delområdena A-E på totalt minst 5 hektar inom 20-årsperioder.	vid behov
3	minst 10 % av träden i de brända bestånden har fått stamskador (bildat brandljud) eller dödats av branden.	vid behov
5	området domineras av lövträd (>40 %).	vid indikation på ändring
6	informationstavlor rörande reservatet är uppsatta.	löpande tillsyn
6	information finns på hemsidan.	löpande tillsyn
6	den förlängda stigslingan är anlagd.	löpande tillsyn

Naturreseptatet Övre Sulån

Skötselkarta



Delområdeskarta

