

Enligt sändlista

BILDANDE AV *Fårbergets naturreservat*

Objektnummer	2042909
Län	Västernorrland
Kommun	Ånge
Socken	Borgsjö
Fastighet	Mjösjön 1:1 (bildande av ny fastighet pågår)
Markägare	Staten genom Naturvårdsverket
Förvaltare	Länsstyrelsen
Lägesbeskrivning	10 km NV Ånge centrum
Mittpunkt	x: 525408,1 y: 6939767 (SWEREF 99)
Areal [hektar]	109,4
Prod skogsmark [ha]	107,7
Naturtyper [ha]	Lövblandad barrskog 51,7
	Granskog 21,3
	Tallskog 18,6
	Barrblandskog 14,7
	Impediment 1,7
	Triviallövskog 1
	Barrsumpskog 0,4

LÄNSSTYRELSENS BESLUT

Med stöd av 7 kap. 4 § miljöbalken (1998:808) förklarar länsstyrelsen det område som utmärkts på bifogad karta, bilaga 1, som naturreservat.

För att trygga ändamålet med naturreservatet förordnar länsstyrelsen i enlighet med 7 kap. 5, 6 och 30 §§ miljöbalken samt 22 § förordningen (1998:1252) om områdesskydd enligt miljöbalken m.m., att de föreskrifter som framgår av detta beslut ska gälla beträffande naturreservatet.

Föreskrifterna enligt 7 kap. 30 § miljöbalken gäller från den 12 december 2014 även om

de överklagas.

Med stöd av 3 § förordningen om områdesskydd enligt miljöbalken m.m. fastställer länsstyrelsen bifogad skötselplan.

SYFTE

Området skyddas i syfte att bevara biologisk mångfald och en värdefull naturmiljö, närmare bestämt en brandpräglad naturskogsmiljö med stort inslag av lövträd, som har mycket av de strukturer, såsom stående och liggande träd, som är kännetecknande för ett naturligt fungerande skogsekosystem. Syftet ska nås genom att området i huvudsak får utvecklas fritt efter naturligt förekommande processer.

RESERVATSFÖRESKRIFTER

A. Föreskrifter enligt 7 kap 5 § miljöbalken om inskränkningar i rätten att använda mark- och vattenområden.

Utöver vad som för övrigt gäller är det förbjudet att:

- 1 uppföra byggnad, mast eller annan anläggning.
- 2 bedriva täkt, anordna upplag, borra, spränga, schakta, gräva, utfylla, tippa eller på annat sätt skada mark, bottnar och block.
- 3 dika, dikesrensa eller dämna.
- 4 anlägga väg, stig eller spång.
- 5 anlägga luft- eller markledning, stängsel eller hägnad.
- 6 bedriva skogsbruk; avverka eller på annat sätt skada levande eller döda, stående eller omkullfallna, träd och buskar, samt utföra annan skogsvårdsåtgärd.
- 7 sprida kemiska eller biologiska bekämpningsmedel, kalk eller gödselmedel.
- 8 inplantera djur, växter eller andra organismer.
- 9 framföra motordrivet fordon. Förbudet gäller ej snöskoter på snötäckt mark, eller uttransport av fällt högvilt, varvid risken för skador på mark och vegetation ska minimeras.
- 10 upplåta mark för militär övningsverksamhet.
- 11 uppföra jaktorn utan länsstyrelsens tillstånd.

B. Föreskrifter om förpliktelser för ägare och innehavare av särskild rätt att tåla intrång enligt 7 kap 6 § miljöbalken.

Markägare och innehavare av särskild rätt förpliktigas tåla att följande åtgärder vidtas för att tillgodose ändamålet med reservatet:

- 1 upphuggning och markering av reservatsgränsen
- 2 uppsättning av informationstavlor
- 3 kontrollerade naturvårdsbränningar med eventuella därtill hörande åtgärder, som exempelvis selektiva huggningsingrepp och anläggande av mineraljordssträngar

- 4 undersökningar av mark, vatten, vegetation och djurliv
- 5 anläggning och underhåll av stigar

C. Föreskrifter enligt 7 kap 30 § miljöbalken om rätten att färdas och vistas inom reservatet samt om ordningen i övrigt inom reservatet.

Utöver vad som för övrigt gäller är det förbjudet att:

- 1 fälla eller på annat sätt skada levande eller döda stående och omkullfallna träd och buskar.
- 2 insamla mossor, lavar eller svampar med undantag för plockning av matsvamp.
- 3 genom grävning eller på annat sätt skada mark och block.
- 4 insamla eller föra bort insekter eller andra ryggradslösa djur.
- 5 framföra motordrivet fordon. Förbudet gäller ej snöskoter på snötäckt mark.
- 6 uppföra anläggning, såsom vindskydd, koja, bänk, spång, stängsel, ledning, mast eller torn.
- 7 sätta upp skylt, tavla, affisch eller göra inskrift.
- 8 utan länsstyrelsens tillstånd genomföra tävlingar, lägerverksamhet eller andra större arrangemang.

Föreskrifterna ska inte utgöra hinder för bedrivande av renskötsel i enlighet med bland annat rennäringslagen (1971:437) och terrängkörningsförordningen (1978:594).

Länsstyrelsen kan ge tillstånd för vetenskapliga undersökningar som innebär någon form av markering, fällfångst eller annan åverkan, under förutsättning att denna åverkan inte annat än alldeles obetydligt påverkar de värden som reservatet syftar till att bevara. Vetenskapliga undersökningar som inte innebär markering av provytor eller annan åverkan är tillåtna i reservatet. Vidare ska föreskrifterna inte hindra att i vetenskapligt syfte ta minsta möjliga mängd belägg för artbestämning av exempelvis svampar eller insekter. Observera dock att insamling av vissa arter även kan vara reglerad i artskyddsförordningen (2007:845).

I enlighet med 2 § förordning om områdesskydd enligt miljöbalken mm, ansvarar länsstyrelsen för förvaltningen av reservatet. Föreskrifterna ska inte utgöra hinder för förvaltaren, eller den som förvaltaren uppdrar åt, att utföra de åtgärder som anges ovan under B och vars utförande beskrivs närmare i skötselplanen.

Föreskrifterna under C gäller även fastighetsägare och innehavare av särskild rätt till fastighet när de inte nyttjar sin rätt att bruka fastigheten.

SKÄLEN FÖR BESLUT

Områdesbeskrivning

Området är beläget på 290-430 meters höjd över havet i den bitvis branta ostsluttningen på Fårberget, cirka tio kilometer nordväst om Ånge.

Fårbergets berggrund utgörs i huvudsak av granodiorit med en del diabas. Moränen är här

relativt tunn och osammanhängande utbredd över berggrunden. I delar är det inslag av block- och hållmarker.

De naturskogsartade skogarna på berget består huvudsakligen av brandpräglad barrblandskog på frisk mark av ristyp. Området karaktäriseras av en stor inblandning av lövträd, framförallt av asp och björk men även en hel del sälg. Bergets sydsluttning domineras av tall, med inslag av klent löv. Beståndsåldrarna ligger omkring 120 år, med förekomst av betydligt äldre granar och tallöverståndare.

Området har dimensionsavverkats, men tack vare det svårtillgängliga läget har den mänskliga påverkan varit måttlig. Berget bär, typiskt nog för den här delen av länet, mycket spår av äldre bränder. Många tallar, och i norr även ganska många granar, har brandljud.

Det är genomgående gott om död ved och knutet till denna finns många arter som signalerar höga naturvärden. Ett sådant exempel är fläckporing (VU*), en svamp som växer på gamla grova tallågor. På lövträden finns ofta rikligt med lunglav (NT*). På sälgarna har påträffats doftticka (VU*) och på asparna växer både aspgelé- (NT*) och stiftgelélav (NT*).

*) Kategorier enligt 2010 års rödlista: VU="sårbar", NT="nära hotad".

Ärendets beredning

Länsstyrelsen registrerade hösten 2004 Fårberget som naturvårdsobjekt (objektnummer: 60346) och följande år detaljinventerades området.

Hösten 2013 förvärvades området av Naturvårdsverket (NV-07608-13). Det ingick i det så kallade ESAB-paketet där staten erbjöd de stora skogsbolagen mark från Sveaskog i utbyte mot områden på bolagsmark som planerades bli naturreservat.

Fårberget är inte särskilt utpekade i översiktsplanen för Ånge kommun från år 2004. Vid tidpunkten för översiktsplanens upprättande var områdets naturvärden troligen inte kända av kommunen. Inte heller finns några motstående intressen redovisade.

Inför remissbehandlingen har information hämtats från digitalt underlagsmaterial från mineralrättsregistret. Därvid har inga motstående intressen eller andra försvårande omständigheter påträffats.

Remissyttranden har inkommit från Jijnjevaerie sameby, Ånge kommun, Sveriges Geologiska Undersökning (SGU) och Naturskyddsföreningen Sundsvall-Ånge.

Ånge kommun har inget att erinra mot förslaget och SGU har inga andra synpunkter än att de geologiska och geomorfologiska förhållandena bör presenteras mer utförligt i områdesbeskrivningen. Naturskyddsföreningen Sundsvall-Ånge är mycket positiv till bildandet av reservatet.

Länsstyrelsens bedömning

Länsstyrelsen har beaktat de vid remissförfarandet inkomna synpunkterna genom bearbetning av beslutet.

Området har tidigare påverkats av huggningar men i modern tid har få skogsbruksåtgärder vidtagits. Sålunda har nybildning av skogsbiologiskt viktiga strukturer som äldre träd och död ved kunnat fortgå. Dessa värden är ovanliga i dagens av skogsbruk präglade landskap och av grundläggande vikt för att bevara livsformer knutna till miljöer med mer naturlig skogsdynamik. Naturvärdena i området är följaktligen oförenliga med konventionella skogsbruksmetoder och annan exploatering.

Genom naturreservatsbildning undanröjs exploateringshot och förutsättningarna för bevarande av skogsmiljöerna, med därtill hörande strukturer, processer och arter, förbättras.

Skogen i naturreservatet är präglad av brand. På grund av besvärliga förhållanden, med brant topografi samt ont om vatten och naturliga brandbegränsningslinjer, är naturvårdsbränning en lågt prioriterad åtgärd. Detta beslut är dock utformat så att det inte föreligger några formella hinder att bränna. Skulle naturvårdsbränning aktualiseras, exempelvis genom att det planeras på grannskiftet, är det positivt om även delar av naturreservatet får brinna.

I den händelse en hotad art påträffas eller kunskapsläget ändras för en i dag känd art i reservatet, och det långsiktiga bevarandet av arten inte bedöms tryggt med nuvarande förvaltningsinriktning, skulle det kunna finnas skäl att utfärda en dispens som möjliggör åtgärder nödvändiga för arten. Sådan eventuell dispens bör motiveras av aktuell, välgrundad biologisk kunskap. Vidare bör eventuella åtgärder långsiktigt följas upp och berörda delar dokumenteras före och efter åtgärd. En eventuell dispens förutsätter att särskilda skäl föreligger i enlighet med miljöbalken 7 kap. 7 §, vilket innebär att åtgärderna måste vägas mot de värden som utgjort grund för tillkomsten av detta områdesskydd.

Länsstyrelsen bedömer att området signifikant bidrar till uppfyllandet av miljömålet "Levande skogar", samt att ett formellt skydd är i enlighet med länsstyrelsens och Skogsstyrelsens strategi för områdesskydd på skogsmark i länet från december 2005. Området ingår också i ett landskap som är prioriterat för naturvårdsbränning i enlighet med länets bränningsstrategi (under tryckning).

Vidare bedömer länsstyrelsen att ett naturreservat i det aktuella området är förenligt med kommunens översiktsplan och med hushållningsbestämmelserna i 3 & 4 kap. miljöbalken.

Länsstyrelsen finner vid en vägning mellan enskilda och allmänna intressen i enlighet med 7 kap. 25 § miljöbalken att det för att bevara ovan nämnda naturvärden finns skäl att besluta om att bilda ett naturreservat, samt att förordna om föreskrifter för området och att fastställa en skötselplan. För att uppnå det starka skydd som behövs för områdets naturvärden bör föreskrifterna bland annat omfatta förbud mot såväl exploateringsföretag som skogsbruk i området.

HUR MAN ÖVERKLAGAR

Den som vill klaga över detta beslut ska skriva till regeringen, men skicka eller lämna skrivelsen till länsstyrelsen, postadress: Länsstyrelsen, Enheten för skyddad natur, 871 86 Härnösand.

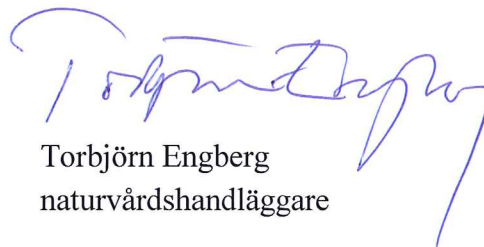
Skrivelsen ska ha kommit in inom tre veckor från den dag klaganden fick del av beslutet. I skrivelsen ska anges vilket beslut som överklagas och den ändring som begärs. Skriv namn, adress, telefonnummer och ärendets nummer. Om ytterligare upplysningar önskas, kontakta Torbjörn Engberg telefon 0611-34 92 68, torbjorn.engberg@lansstyrelsen.se.

Beslutet ska kungöras i länets författningssamling, Sundsvalls tidning, Dagbladet, samt i Post- och Inrikes Tidningar. Den dag kungörelsen varit införd i ortstidning anses berörda ha fått del av beslutet.

I den slutliga handläggningen av detta ärende har även deltagit Therese Flodin, länsjurist, Alicja Svensson, planhandläggare, samt Eva Carron, verksamhetschef.



Sten-Olov Altin
vikarierande landshövding



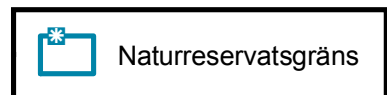
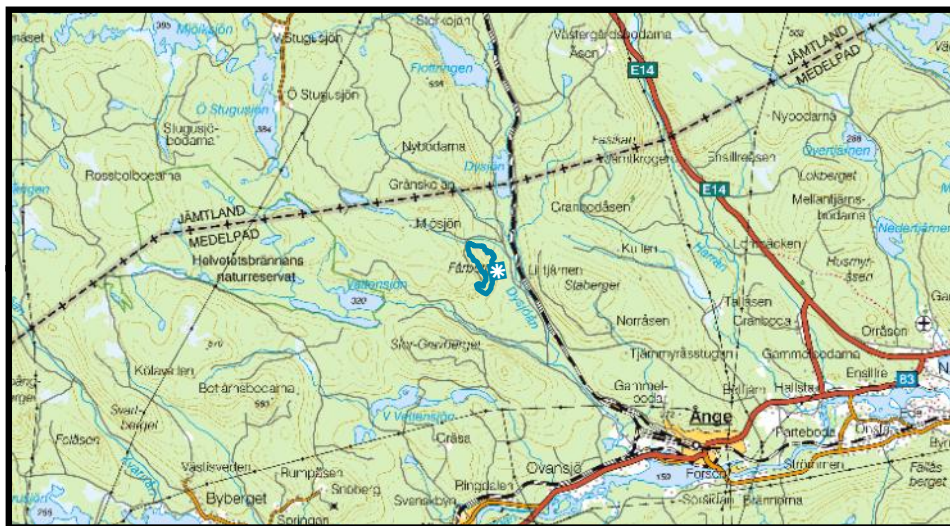
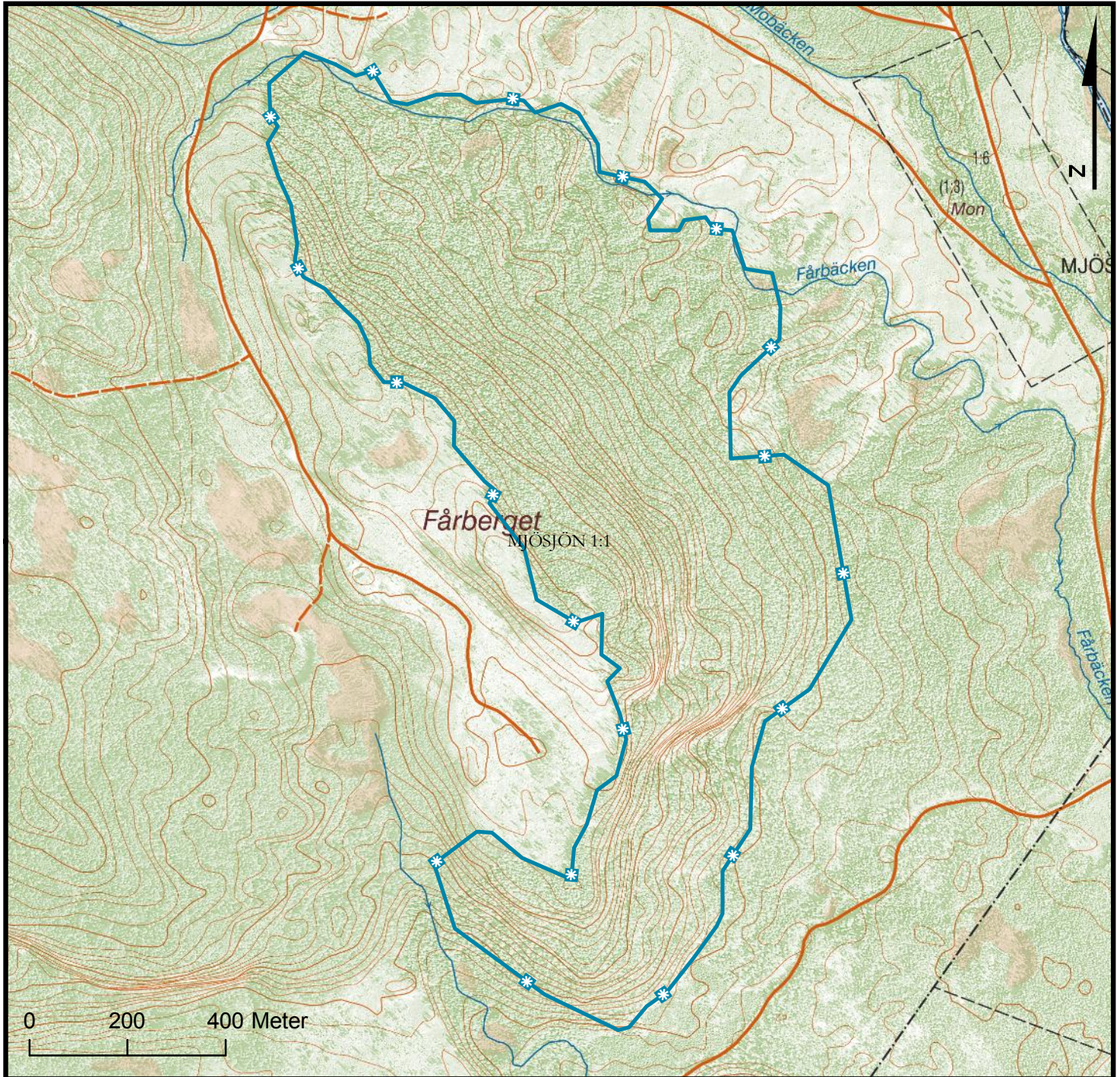
Torbjörn Engberg
naturvårdshandläggare

Bilagor

- 1 Beslutslista
- 2 Sändlista
- 3 Skötselplan

Fårbergets naturreservat

BILAGA 1 - BESLUTSKARTA
2014-12-10 Dnr: 511-7531-14



Skötselplan för *Fårbergets naturreservat*

Denna skötselplan ska användas tillsammans med det beslut som utgör grunden för planen. I beslutet återfinns viktig information såsom beslutsmening, syfte, föreskrifter och en sammanfattande beskrivning av området.

Gränser

Reservatet ska märkas ut enligt svensk standard (SIS 03 15 22) genom målning på träd inom reservatet i gränsgatan och uppsättning av stolpar med reservatsbricka i gränsvinklar och där det är naturligt för besökare att korsa reservatsgränsen.

Brand

Om spontan brand uppkommer inom reservatet bör släckning inriktas mot naturliga avgränsningar och mot reservatets ytterkanter om räddningschefen anser att branden härmed slutligen kan bekämpas. All eventuell brandbekämpning bör ske med så skonsamma metoder som möjligt och med största hänsyn till mark, vegetation och vatten.

Servitut och samfälligheter mm

Enligt avtal mellan Naturvårdsverket och SCA (huvudavtal tecknat 2011 (NV-06241-11), tillägg tecknat 2013 (NV-07620-13)), avseende väghållningskostnader till naturreservat, äger staten rätt att använda vägen från avtaget vid Dysjöån, till toppen av Fårberget, dels för skötsel och tillsyn och dels för att hänvisa besökare till reservatet. SCA ansvarar för att vägen underhålls så att den är framkomlig med personbil under barmarkssäsongen. För detta betalar staten en vägavgift årligen.

Vägen söderut mot Ånge ingår i Ånge ga:17 (Dysjövägen och Norråsvägens samfällighetsförening). Enligt köpekontraktet mellan staten och SCA (NV-07608) ska den blivande reservatsfastigheten ha andel i denna väg i vars båtnadsområde reservatet ingår.

Jakt

Anslag om pågående jakt ska sättas upp i anslutning till reservatstavlan (se skötselplanekarta). Vid uttransport av högvilt får motorfordon användas, varvid risken för markskador och spårbildning ska minimeras (se beslutet § A9). Befintliga jaktorn ägs av jakträttsinnehavaren och ska underhållas eller rivs. Ansökan om tillstånd för uppförande av nya jaktorn ska inlämnas till länsstyrelsen (§ A11). Av reservatsföreskrifterna följer vidare att varken levande eller döda träd i reservatet får nyttjas till ved (§ A6).

Naturvårdsverket har tecknat en jakträttsupplåtelse (NV-07610-13), omfattande all jakt, med den tidigare ägaren SCA Skog AB. Upplåtelsen gäller i fem år och förlängs automatiskt med en ytterligare femårsperiod i sänder om uppsägning inte sker innan. Uppsägning får endast ske sedan lagakraftvunnet beslut avseende nya eller ändrade naturreservatsföreskrifter föreligger. Uppsägning eller villkorsändring av avtalet ska ske skriftligen senast ett år före avtalstidens utgång. SCA äger rätt att i sin tur upplåta marken till annan.

Avgiften för jakten ska grunda sig på jakträttens marknadsvärde vid 5-årsperiodens ingång, med ett schablonmässigt avdrag för att förvalta jakten. För perioden 2014-2019 är den årliga avgiften 1 700 kr.

Förvaltning och tillsyn

Länsstyrelsen ansvarar för förvaltningen av reservatet och tillsynen när det gäller efterlevnaden av reservatsbestämmelserna.

Skötselområden med bevarandemål och åtgärder

Området har indelats i två skötselområden, som båda omfattar hela naturreservatet.

Skötselområde 1

Skogsmark

Övergripande mål

Att bibehålla en brandpräglad naturskogsmiljö.

Åtgärder

■ Naturvårdsbränning

Skogen i naturreservatet är präglad av brand. På grund av besvärliga förhållanden, med brant topografi samt ont om vatten och naturliga brandbegränsningslinjer, är naturvårdsbränning en lågt prioriterad åtgärd. Reservatsbeslutet är dock utformat så att det inte föreligger några formella hinder att bränna (se föreskrift B3). Skulle naturvårdsbränning aktualiseras, exempelvis genom att det planeras på grannskiftet, är det positivt om även delar av naturreservatet får brinna. Åtgärden ska föregås av noggrann planering och framtagande av bränningsplan.

Skötselområde 2

Information och tillgänglighet

Övergripande mål

Att låta området vara tillgängligt för allmänheten, samt att besökare ska få relevant information om området.

.

Åtgärder

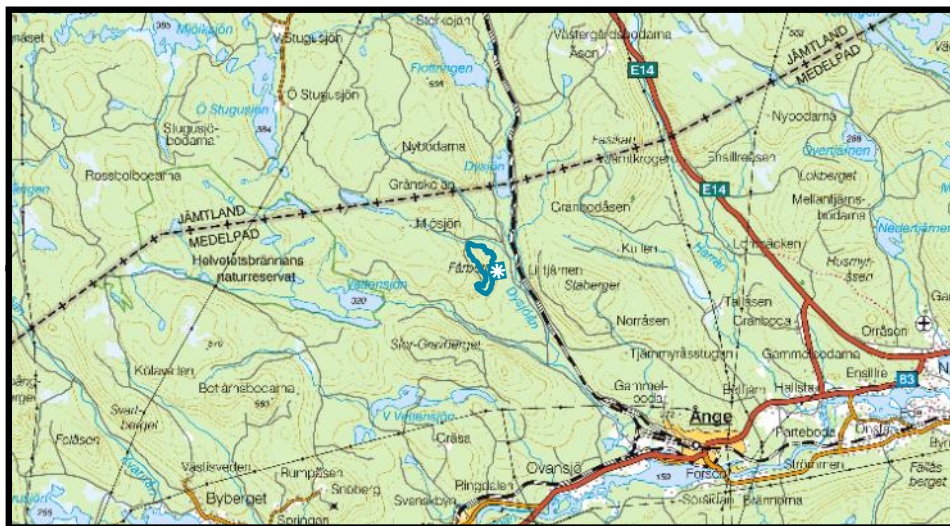
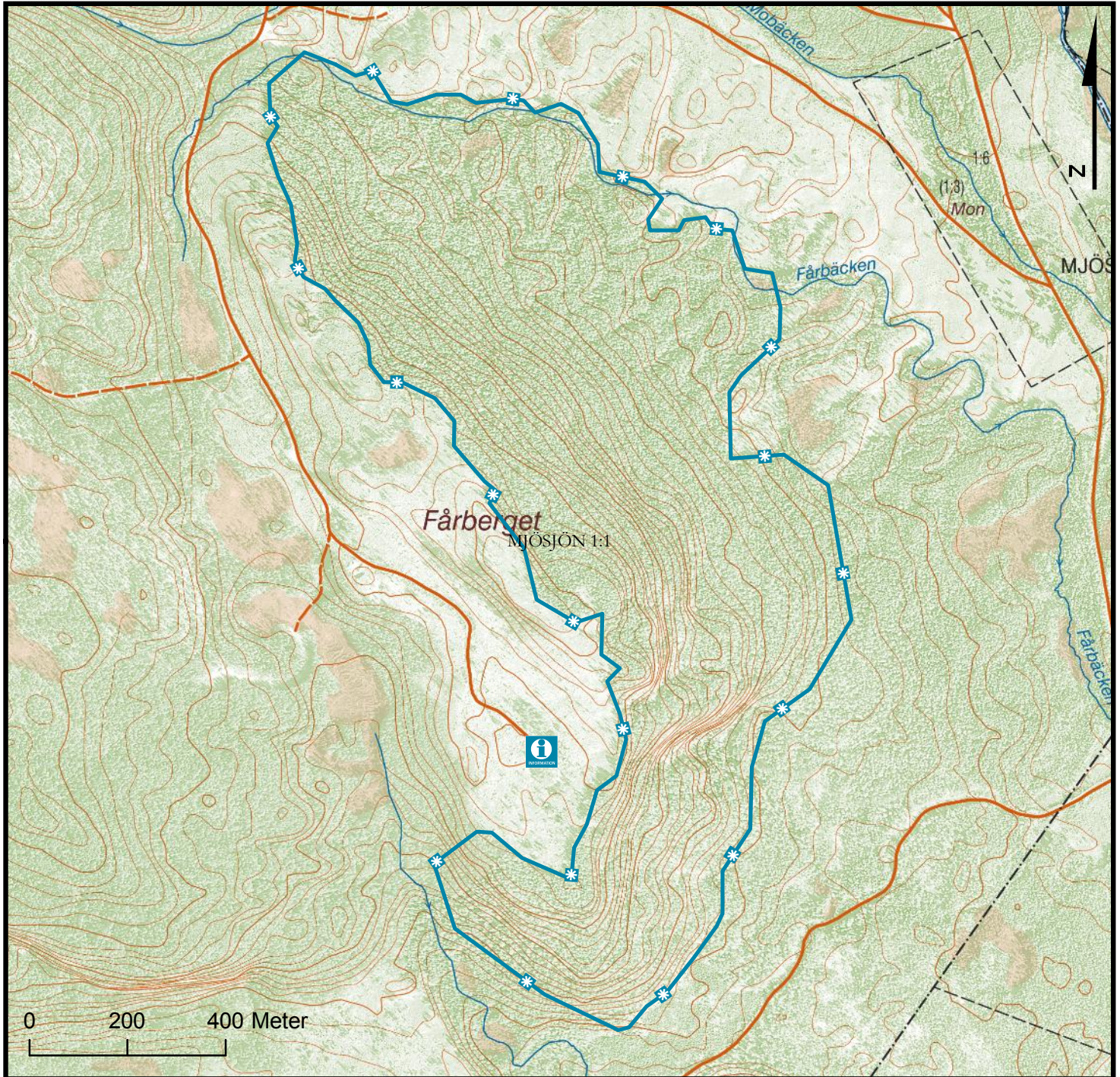
- Information på hemsida
En beskrivning av området läggs ut på länsstyrelsens hemsida.
- Informationstavla
Föreslagen plats för informationstavla framgår av skötselplanekartan.

Sammanfattning och prioritering av åtgärder

Prio	Åtgärd	Skötsel- omr	Start	Intervall	Finansiering
1	Information på hemsida	2	2015	engångsåtgärd	reservatsanslag
1	Informationstavla	2	2015	engångsåtgärd	reservatsanslag
3	Naturvårdsbränning	1	2016	engångsåtgärd	reservatsanslag

Uppföljning

Uppföljning av reservatets syfte och gynnsam bevarandestatus för miljöer och arter är en prioriterad uppgift för reservatsförvaltningen, förutom de åtgärder som anges ovan.



	Naturreservatsgräns
	Placering av Infotavla