

Enligt sändlista

## BILDANDE AV

### *Långvattenhöjdens naturreservat*

Objektnummer	2042908
Län	Västernorrland
Kommun	Kramfors
Socken	Gudmundrå
Fastighet	Hörnäset 1:2* Mjövattnet 1:2* Näverberget 1:7* Näverberget 1:9* Näverberget 1:11* Stormyråsen 1:9*
	*) Bildande av ny fastighet pågår
	.
Markägare	Staten genom Naturvårdsverket
Förvaltare	Länsstyrelsen
Lägesbeskrivning	12 km SV Kramfors centrum
Mittpunkt	x: 629532,1 y: 6976813 (SWEREF 99)
Areal [hektar]	136,7
Prod skogsmark [ha]	122,9
Naturtyper [ha]	Granskog 70 Lövblandad barrskog 32,5 Vatten 10,3 Triviallövskog 8,3 Barrblandskog 7,9 Barrsumpskog 2,6 Myr 2,5 Tallskog 1,5 Impediment 1 Lövsumpskog 0,1

## LÄNSSTYRELSENS BESLUT

Med stöd av 7 kap. 4 § miljöbalken (1998:808) förklarar länsstyrelsen det område som utmärkts på bifogad karta, bilaga 1, som naturreservat. (Vid tidpunkten för detta beslut är Lantmäteriets inmätning av reservatsområdet inte avslutad. Det är den slutligt inmätta ytan som utgör reservat.)

För att trygga ändamålet med naturreservatet förordnar länsstyrelsen i enlighet med 7 kap. 5, 6 och 30 §§ miljöbalken samt 22 § förordningen (1998:1252) om områdesskydd enligt miljöbalken m.m., att de föreskrifter som framgår av detta beslut ska gälla beträffande naturreservatet.

Föreskrifterna enligt 7 kap. 30 § miljöbalken gäller från den 12 december 2014 även om de överklagas.

Med stöd av 3 § förordningen om områdesskydd enligt miljöbalken m.m. fastställer länsstyrelsen bifogad skötselplan.

## SYFTE

Området skyddas i syfte att bevara biologisk mångfald och en värdefull naturmiljö, närmare bestämt en naturskogsmiljö som har mycket av de strukturer, såsom döda stående och liggande träd, som är kännetecknande för ett naturligt fungerande skogsekosystem.

## RESERVATSFÖRESKRIFTER

A. Föreskrifter enligt 7 kap 5 § miljöbalken om inskränkningar i rätten att använda mark- och vattenområden.

Utöver vad som för övrigt gäller är det förbjudet att:

- 1 uppföra byggnad eller annan anläggning.
- 2 bedriva täkt, anordna upplag, borra, spränga, schakta, gräva, muddra, utfylla, tippa eller på annat sätt skada mark och block.
- 3 dika, dikesrensa eller dämna.
- 4 anlägga väg, stig eller spång.
- 5 anlägga luft- eller markledning, stängsel eller hägnad.
- 6 bedriva skogsbruk; avverka eller på annat sätt skada levande eller döda, stående eller omkullfallna, träd och buskar, samt utföra annan skogsvårdsåtgärd. Förbudet gäller ej röjning av befintliga siktgator i samband med jakt.
- 7 sprida kemiska eller biologiska bekämpningsmedel, kalk eller gödselmedel.
- 8 inplantera djur, växter eller andra organismer.
- 9 framföra motordrivna fordon. Förbudet gäller ej snöskoter på snötäckt mark, eller uttransport av fällt högvilt, varvid risken för skador på mark och vegetation ska minimeras.
- 10 upplåta mark för militär övningsverksamhet.

11 uppföra jaktorn utan länsstyrelsens tillstånd.

B. Föreskrifter om förpliktelser för ägare och innehavare av särskild rätt att tåla intrång enligt 7 kap 6 § miljöbalken.

Markägare och innehavare av särskild rätt förpliktigas tåla att följande åtgärder vidtas för att tillgodose ändamålet med reservatet:

- 1 upphuggning och markering av reservatsgränsen
- 2 uppsättning av informationstavlor
- 3 anläggning och underhåll av stigar
- 4 undersökningar av mark, vatten, vegetation och djurliv

C. Föreskrifter enligt 7 kap 30 § miljöbalken om rätten att färdas och vistas inom reservatet samt om ordningen i övrigt inom reservatet.

Utöver vad som för övrigt gäller är det förbjudet att:

- 1 fälla eller på annat sätt skada levande eller döda stående och omkullfallna träd och buskar.
- 2 insamla mossor, svampar eller lavar med undantag för plockning av matsvamp.
- 3 genom grävning eller på annat sätt skada mark och block.
- 4 insamla eller föra bort ryggradslösa djur.
- 5 framföra motordrivet fordon. Förbudet gäller ej snöskoter på snötäckt mark.
- 6 uppföra anläggning, såsom vindskydd, koja, bänk, spång, stängsel, ledning, mast eller torn.
- 7 sätta upp skylt, tavla, affisch eller göra inskrift.
- 8 utan länsstyrelsens tillstånd genomföra tävlingar, lägerverksamhet eller andra större arrangemang.

Föreskrifterna ska inte utgöra hinder för bedrivande av renskötsel i enlighet med bland annat rennäringslagen (1971:437) och terrängkörningsförordningen (1978:594).

Föreskrifterna ska inte heller utgöra hinder för drift och underhåll av befintlig skogsbilväg. Träd som fallit eller hotar att falla över väg får kapas men ska lämnas i reservatet.

Länsstyrelsen kan ge tillstånd för vetenskapliga undersökningar som innebär någon form av markering, fällfångst eller annan åverkan, under förutsättning att denna åverkan inte annat än alldeles obetydligt påverkar de värden som reservatet syftar till att bevara. Vetenskapliga undersökningar som inte innebär markering av provtytor eller annan åverkan är tillåtna i reservatet. Vidare ska föreskrifterna inte hindra att i vetenskapligt syfte ta minsta möjliga mängd belägg för artbestämning av exempelvis svampar eller insekter. Observera dock att insamling av vissa arter även kan vara reglerad i artskyddsförordningen (2007:845).

I enlighet med 2 § förordning om områdesskydd enligt miljöbalken mm, ansvarar länsstyrelsen för förvaltningen av reservatet. Föreskrifterna ska inte utgöra hinder för förvaltaren, eller den som förvaltaren uppdrar åt, att utföra de åtgärder som anges ovan under B och vars utförande beskrivs närmare i skötselplanen.

Föreskrifterna under C gäller även fastighetsägare och innehavare av särskild rätt till fastighet när de inte nyttjar sin rätt att bruka fastigheten.

## **SKÄLEN FÖR BESLUT**

### **Områdesbeskrivning**

Området är beläget drygt tio kilometer sydväst om Kramfors. Det består av sjön Långvattnet och dess omgivande bergsluttningar. Långvattnet ligger 250 meter över havet och områdets högsta punkt är på nära 350 meter. Högsta kustlinjen skär sluttningarna ett 20-tal meter ovan sjön. Berggrunden består av metagråvacka, som över större delen av området är täckt av morän.

Granskog av frisk blåbärstyp dominerar. Det förekommer spår av dimensionsavverkningar och äldre skogsbränder.

I områdets västra delar är det mycket sparsamt med spår av mänsklig aktivitet. Det är inte särskilt gammalt, men mycket gott om lågor från självgallring samt stående döda och döende granar.

I sluttningarna söder om sjön är bitvis lövinslaget stort, möjligen som ett resultat av skogsbete eller annan kulturpåverkan. Mycket av lövet har utgjorts av asp, men bäver har under de senaste åren fällt så gott som varje asp i de nedre delarna. Björken har dock ofta lämnats i fred.

Norr om sjön är det delvis brant, med hållmarksinslag, och skogen är varierad. Gran dominerar, men det förekommer också asp och björk. Spritt i sluttningen, liksom öster om sjöns utlopp, finns fina tallöverståndare.

Uppe på berget i sydost står ganska mager lågvuxen granskog med visst inslag av tall. Det finns en del äldre gran men som en följd av den låga tillväxten har sparsamt med död ved producerats. Väster om berget finns en långskäggsförekomst i anslutning till ett hygge. Ganska mycket i denna kantzon har stormfällts.

### **Ärendets beredning**

Länsstyrelsen registrerade 1995 Långvattenhöjden som naturvårdsobjekt (objektnummer 82286). Markägaren SCA har pekats ut fyra nyckelbiotoper om totalt 28 hektar.

Våren 2014 förvärvades området av Naturvårdsverket (NV-01810-14). Det ingick i det så kallade ESAB-paketet där staten erbjöd de stora skogsbolagen mark från Sveaskog i utbyte mot områden på bolagsmark som planerades bli naturreservat.

Området är inte identifierat i översiktsplanen för Kramfors kommun från 30 maj 2013. Sannolikt beror det på att områdets naturvärden inte var kända av kommunen vid den tidpunkten. Några andra specificerade intressen finns inte redovisade för området.

Inför remissbehandlingen har information hämtats från digitalt underlagsmaterial från mineralrättsregistret. Därvid har inga motstående intressen eller andra försvårande omständigheter påträffats.

Remissyttranden har inkommit från markägarna på Mjövattnet 1:7, Jijnjevaerie sameby, Kramfors kommun, Sveriges Geologiska Undersökning (SGU) och Naturskyddsföreningens länsförbund.

Markägarna på Mjövattnet 1:7 framför synpunkten att den ur besökshänseende bästa placeringen av informationstavla ligger vid vägslutet bortom Björnsjön vid Långvattnets sydöstra ände.

Kramfors kommun ställer sig positivt till bildandet av naturreservatet och har inget att invända mot förslaget. Inte heller SGU har några synpunkter. Naturskyddsföreningen är positiv till reservatets bildande, men ifrågasätter att föreskrifterna inte förbjuder småviltjakt i området.

### **Länsstyrelsens bedömning**

Markägarna på Mjövattnet 1:7 föreslår att informationstavlan ska placeras vid vägslutet bortom Björnsjön, cirka 500 meter från reservatet. Länsstyrelsens val av placering utgår främst från det faktum att staten, genom Naturvårdsverket, har avtal om rätt att nyttja den väg som når reservatet söderifrån, en väg som även passerar det närbelägna Sör-Lappmyrans naturreservat.

Naturskyddsföreningen ifrågasätter att småviltjakt inte förbjuds i reservatet. Länsstyrelsens bedömning är att ett jaktförbud här skulle vara att gå längre än vad som kan motiveras av syftet med naturreservatet, och att det därmed skulle gå emot miljöbalken 7 kap. 25 §. Vid Långvattenhöjden finns inte utpekade några särskilt höga naturvärden som samtidigt utgör jaktbart vilt. Det är länsstyrelsens uppfattning att småviltjakt i reservatet endast kan anses ha en begränsad påverkan på de jagade arternas bevarandestatus i stort. Samma resonemang gäller många andra reservatsbildningar i länet, och ämnet diskuteras löpande inom myndigheten. En avvikande hållning i fallet Långvattenhöjden, borde i konsekvensens namn medföra ett generellt ändrat arbetssätt vid områdesskydd i länet. Det förutsätter i sin tur en djupare beredning med många parter, och länsstyrelsen deltar självfallet gärna i sådana eventuella framtida diskussioner.

Området har tidigare påverkats av huggningar men i modern tid har få skogsbruksåtgärder vidtagits. Sålunda har nybildning av skogsbiologiskt viktiga strukturer som äldre träd och död ved kunnat fortgå. Dessa värden är ovanliga i dagens av skogsbruk präglade landskap och av grundläggande vikt för att bevara livsformer knutna till miljöer med mer naturlig

skogsdynamik. Naturvärdena i området är följaktligen oförenliga med konventionella skogsbruksmetoder och annan exploatering.

Genom naturreservatsbildning undanröjs exploateringshot och förutsättningarna för bevarande av skogsmiljöerna, med därtill hörande strukturer, processer och arter, förbättras.

Förvaltningsinriktningen är fri utveckling. I den händelse en hotad art påträffas eller kunskapsläget ändras för en i dag känd art i reservatet, och det långsiktiga bevarandet av arten inte bedöms tryggat med nuvarande förvaltningsinriktning, skulle det kunna finnas skäl att utfärda en dispens som möjliggör åtgärder nödvändiga för arten. Sådan eventuell dispens bör motiveras av aktuell, välgrundad biologisk kunskap. Vidare bör eventuella åtgärder långsiktigt följas upp och berörda delar dokumenteras före och efter åtgärd. En eventuell dispens förutsätter att särskilda skäl föreligger i enlighet med miljöbalken 7 kap. 7 §, vilket innebär att åtgärderna måste vägas mot de värden som utgjort grund för tillkomsten av detta områdesskydd.

Länsstyrelsen bedömer att området signifikant bidrar till uppfyllandet av miljömålet "Levande skogar", samt att ett formellt skydd är i enlighet med länsstyrelsens och Skogsstyrelsens strategi för områdesskydd på skogsmark i länet från december 2005.

Vidare bedömer länsstyrelsen att ett naturreservat i det aktuella området är förenligt med kommunens översiktsplan och med hushållningsbestämmelserna i 3 och 4 kapitlen miljöbalken.

Länsstyrelsen finner vid en vägning mellan enskilda och allmänna intressen i enlighet med 7 kap. 25 § miljöbalken att det för att bevara ovan nämnda naturvärden finns skäl att besluta om att bilda ett naturreservat, samt att förordna om föreskrifter för området och att fastställa en skötselplan. För att uppnå det starka skydd som behövs för områdets naturvärden bör föreskrifterna bland annat omfatta förbud mot såväl exploateringsföretag som skogsbruk i området.

## **HUR MAN ÖVERKLAGAR**

Den som vill klaga över detta beslut ska skriva till regeringen, men skicka eller lämna skrivelsen till länsstyrelsen, postadress: Länsstyrelsen, Enheten för skyddad natur, 871 86 Härnösand.

Skrivelsen ska ha kommit in inom tre veckor från den dag klaganden fick del av beslutet. I skrivelsen ska anges vilket beslut som överklagas och den ändring som begärs. Skriv namn, adress, telefonnummer och ärendets nummer. Om ytterligare upplysningar önskas, kontakta Torbjörn Engberg telefon 0611-34 92 68, torbjorn.engberg@lansstyrelsen.se.

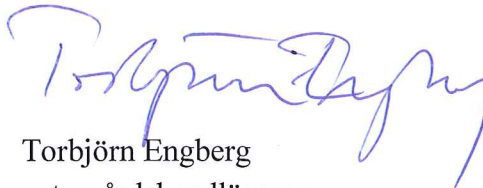
Beslutet ska kungöras i länets författningssamling, i Post- och Inrikes Tidningar samt i Tidningen Ångermanland. Den dag kungörelsen varit införd i ortstidning anses berörda ha

fått del av beslutet.

I den slutliga handläggningen av detta ärende har även deltagit Therese Flodin, länsjurist, Alicja Svensson, planhandläggare, samt Eva Carron, verksamhetschef.



Sten-Olov Altin  
vikarierande landshövding



Torbjörn Engberg  
naturvårdshandläggare

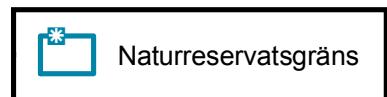
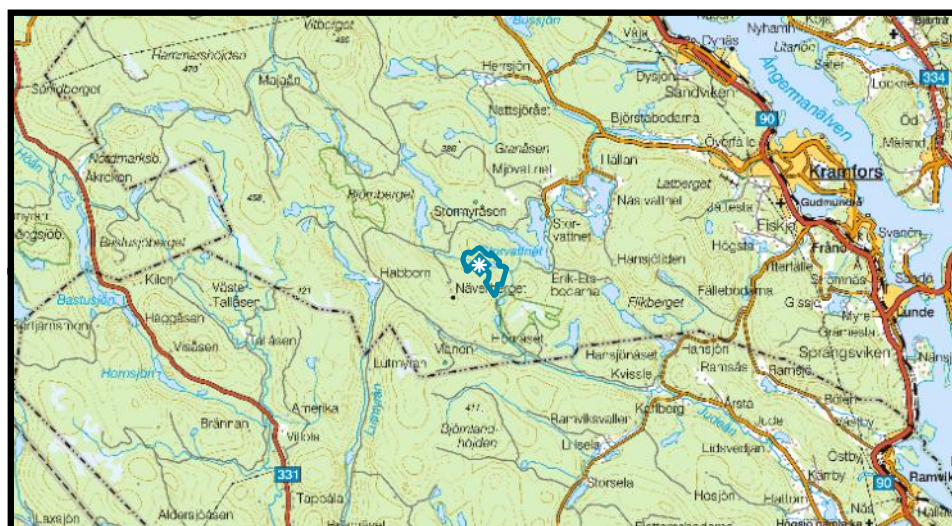
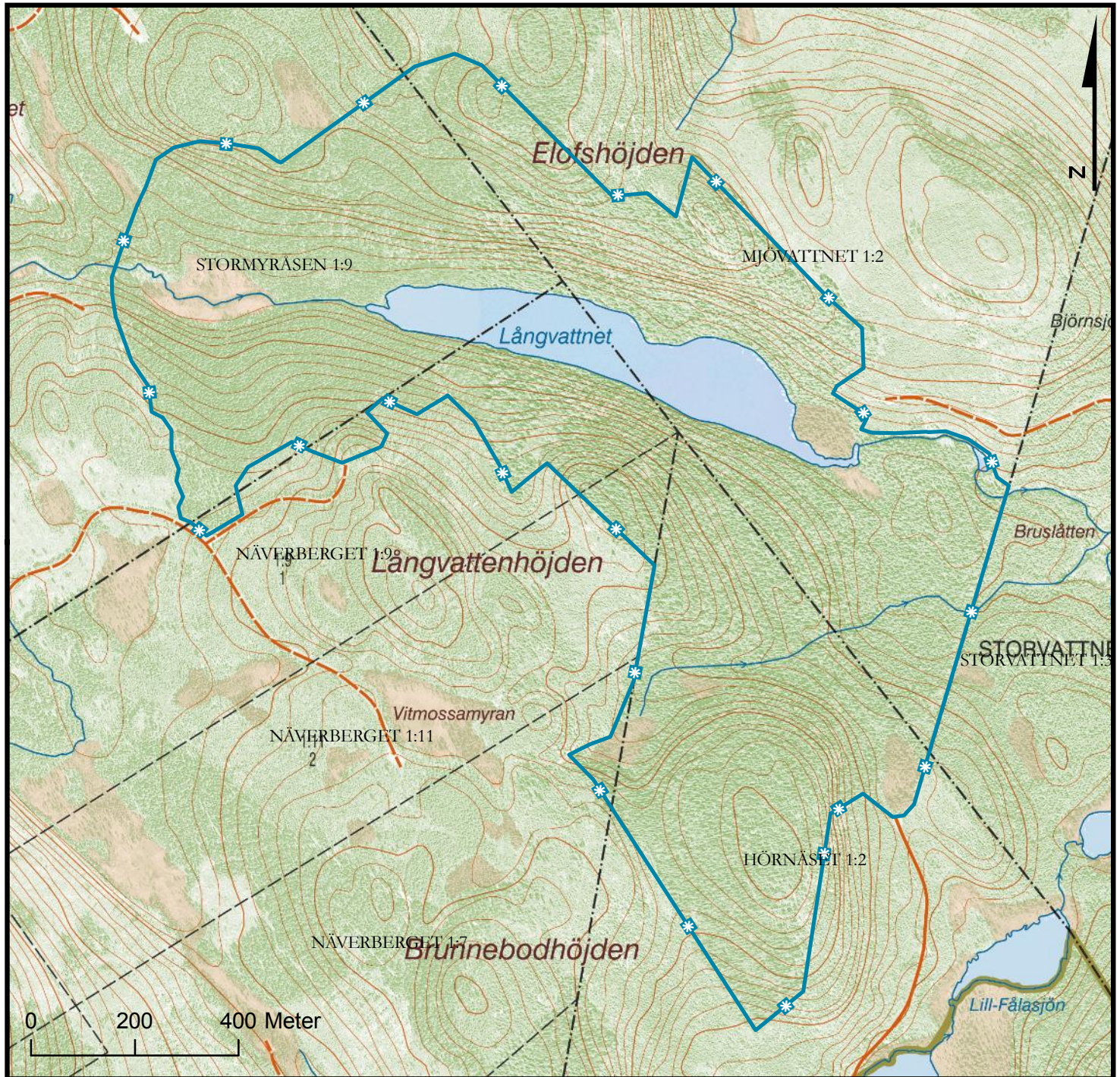
**Bilagor**

- 1 Beslutskarta
- 2 Sändlista
- 3 Skötselplan



# Långvattenhöjdens naturreservat

BILAGA 1 - BESLUTSKARTA  
2014-12-10 Dnr: 511-7530-14





## Skötselplan för *Långvattenhöjdens naturreservat*

Denna skötselplan ska användas tillsammans med det beslut som utgör grunden för planen. I beslutet återfinns viktig information såsom beslutsmening, syfte, föreskrifter och en sammanfattande beskrivning av området.

### **Gränser**

Reservatet ska märkas ut enligt svensk standard (SIS 03 15 22) genom målning på träd inom reservatet i gränsgatan och uppsättning av stolpar med reservatsbricka i gränsvinklar och där det är naturligt för besökare att korsa reservatsgränsen.

### **Brand**

Om spontan brand uppkommer inom reservatet bör släckning inriktas mot naturliga avgränsningar och mot reservatets ytterkanter om räddningschefen anser att branden härmed slutligen kan bekämpas. All eventuell brandbekämpning bör ske med så skonsamma metoder som möjligt och med största hänsyn till mark, vegetation och vatten.

### **Servitut och samfälligheter mm**

Vid tidpunkten för denna skötselplans upprättande har fastighetsbildningen ännu inte avslutats. Enligt köpekontraktet mellan staten och SCA, ska den blivande reservatsfastigheten ha andel i de gemensamhetsanläggningar i vars båtnadsområde reservatet ingår.

.

### **Vatten och fiske**

Sjön Långvattnet är enskilt ägd. Fisket är till delar samfällt ägt, av ett femtontal fastigheter, och omfattas inte av något fiskevårdsområde. Reservatsföreskrifterna reglerar inte fisket.

### **Jakt**

Anslag om pågående jakt ska sättas upp i anslutning till reservatstavlan (se skötselplanekarta). Vid uttransport av högvilt får motorfordon användas, varvid risken för markskador och spårbildning ska minimeras (se beslutet § A9). Befintliga jaktorn ägs av jakträttsinnehavaren och ska underhållas eller rivs. Ansökan om tillstånd för uppförande av nya jaktorn ska inlämnas till länsstyrelsen (§ A11). Av reservatsföreskrifterna följer vidare att varken levande eller döda träd i reservatet får nyttjas till ved (§ A6).

Naturvårdsverket har tecknat en jakträttsupplåtelse (NV-01806-14), omfattande all jakt, med den tidigare ägaren SCA Skog AB. Upplåtelsen gäller i fem år och förlängs automatiskt med en

ytterligare femårsperiod i sänder om uppsägning inte sker innan. Uppsägning får endast ske sedan lagakraftvunnet beslut avseende nya eller ändrade naturreservatsföreskrifter föreligger. Uppsägning eller villkorsändring av avtalet ska ske skriftligen senast ett år före avtalstidens utgång. SCA äger rätt att i sin tur upplåta marken till annan.

Avgiften för jakten ska grunda sig på jakträttens marknadsvärde vid 5-årsperiodens ingång, med ett schablonmässigt avdrag för att förvalta jakten. För perioden 2015-2020 är den årliga avgiften 1 000 kr.

## **Förvaltning och tillsyn**

Länsstyrelsen ansvarar för förvaltningen av reservatet och tillsynen när det gäller efterlevnaden av reservatsbestämmelserna.

## **Skötselområden med bevarandemål och åtgärder**

Området har två skötselområden vilka omfattar hela reservatet, se skötselkartan.

### **Skötselområde 1**

*Grannaturskog med inslag av lövträd*

#### Övergripande mål

Att låta de skogsmiljöer som karaktäriseras av gammelskogsarter knutna till sena successionsstadier få utvecklas fritt efter naturligt förekommande processer. Detta resulterar i strukturer, såsom gamla, grova träd och döda stående och liggande träd, vilka är kännetecknande för ett naturligt fungerande och av människan i låg grad påverkat skogsekosystem. På motsvarande sätt ska myrmarker och vattendrag få utvecklas fritt, utan någon reglering av de hydrologiska förhållandena.

#### Åtgärder

Inga åtgärder förutom uppföljning.

### **Skötselområde 2**

*Information och tillgänglighet*

#### Övergripande mål

Att låta området vara fortsatt tillgängligt för allmänheten, samt att besökare ska få relevant information om området.

#### Åtgärder

- Informationstavla  
Informationstavla placeras vid plats som framgår av skötselplanekartan.
- Information på hemsida  
En beskrivning läggs ut på länsstyrelsens hemsida.

## ■ Parkeringsplats

Parkering anläggs vid plats som framgår av skötselkartan.

### Sammanfattning och prioritering av åtgärder

Prio	Åtgärd	Skötsel- omr	Start	Intervall	Finansiering
1	Informationstavla	2	2015	engångsåtgärd	reservatsanslag
1	Information på hemsida	2	2015	engångsåtgärd	reservatsanslag
2	Parkeringsplats	2	2015	engångsåtgärd	reservatsanslag

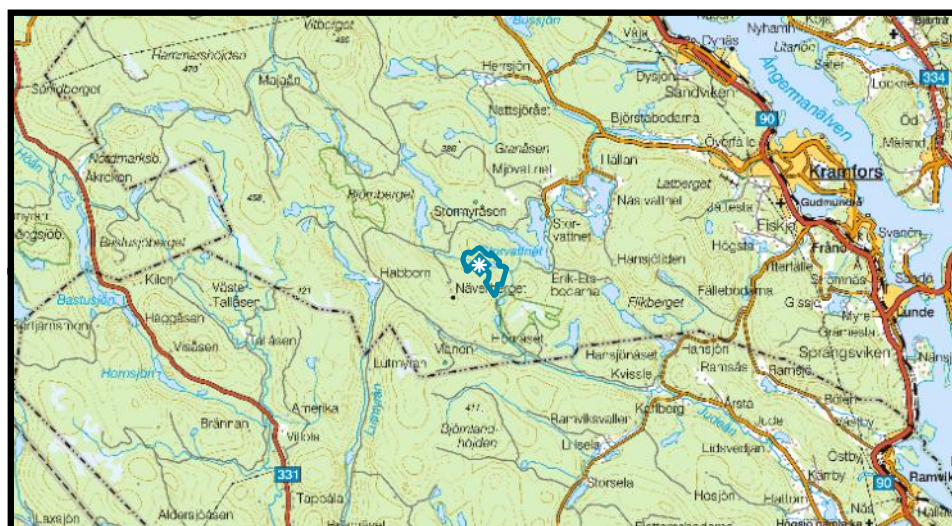
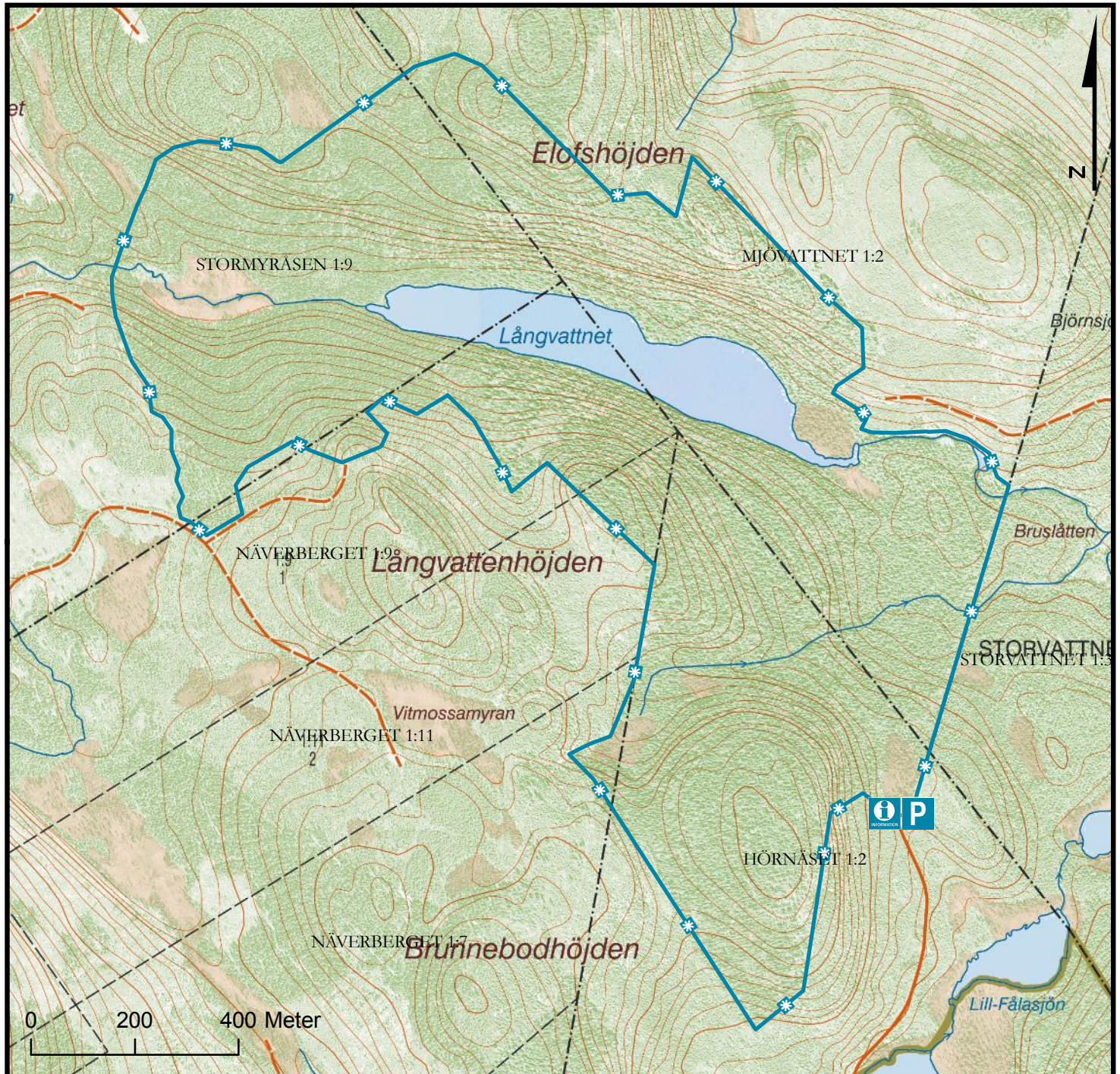
### Uppföljning

Uppföljning av reservatets syfte och gynnsam bevarandestatus för miljöer och arter är en prioriterad uppgift för reservatsförvaltningen, förutom de åtgärder som anges ovan.



# Långvattenhöjdens naturreservat

SKÖTSELKARTA  
2014-12-10 Dnr: 511-7530-14



- Naturreservatsgräns
- Parkering
- Placering av Infotavla