

Enligt sändlista

BILDANDE AV *Dysjöbergets naturreservat*

Objektnummer	2025189
Län	Västernorrland
Kommun	Ånge
Socken	Borgsjö
Fastighet	Del av Boltjärn 3:10 Del av Boltjärn 6:1 Del av Ånge 3:226 Boltjärn 3:46 (bildande av ny fastighet pågår)
Markägare	Staten genom Naturvårdsverket och enskilda
Förvaltare	Länsstyrelsen
Lägesbeskrivning	Cirka 10 km NV om Ånge centrum
Mittpunkt	x: 527927,8 y: 6941779 (SWEREF 99)
Areal [hektar]	85,0
Prod skogsmark [ha]	79,7
Naturtyper [ha]	Tallskog 64,6 Lövblandad barrskog 13,6 Myr 4,7 Barrblandskog 0,9 Vatten 0,6 Granskog 0,6

LÄNSSTYRELSENS BESLUT

Med stöd av 7 kap. 4 § miljöbalken (1998:808) förklarar länsstyrelsen det område som utmärkts på bifogad karta, bilaga 1, som naturreservat.

För att trygga ändamålet med naturreservatet förordnar länsstyrelsen i enlighet med 7 kap. 5, 6 och 30 §§ miljöbalken samt 22 § förordningen (1998:1252) om områdesskydd enligt miljöbalken m.m., att de föreskrifter som framgår av detta beslut ska gälla beträffande naturreservatet.

Föreskrifterna enligt 7 kap. 30 § miljöbalken gäller från den 12 december 2014 även om de överklagas.

Med stöd av 3 § förordningen om områdesskydd enligt miljöbalken m.m. fastställer länsstyrelsen bifogad skötselplan.

SYFTE

Området skyddas i syfte att bevara biologisk mångfald och en värdefull naturmiljö, närmare bestämt en brandpräglad naturskogsmiljö med stort inslag av lövträd, som har mycket av de strukturer, såsom stående och liggande träd, som är kännetecknande för ett naturligt fungerande skogsekosystem.. Den brandpräglade beståndsstrukturen ska vidmakthållas och i frånvaro av naturliga bränder bör naturvårdsbränningar genomföras i naturreservatet.

RESERVATSFÖRESKRIFTER

A. Föreskrifter enligt 7 kap 5 § miljöbalken om inskränkningar i rätten att använda mark- och vattenområden.

Utöver vad som för övrigt gäller är det förbjudet att:

- 1 uppföra byggnad eller annan anläggning.
- 2 bedriva täkt, anordna upplag, borra, spränga, schakta, gräva, muddra, utfylla, tippa eller på annat sätt skada mark och block.
- 3 dika, dikesrensa eller dämna.
- 4 anlägga väg, stig eller spång.
- 5 anlägga luft- eller markledning, stängsel eller hägnad.
- 6 bedriva skogsbruk; avverka eller på annat sätt skada levande eller döda, stående eller omkullfallna, träd och buskar, samt utföra annan skogsvårdsåtgärd. Förbudet gäller ej röjning av befintliga siktgator i samband med jakt.
- 7 sprida kemiska eller biologiska bekämpningsmedel, kalk eller gödselmedel.
- 8 inplantera djur, växter eller andra organismer.
- 9 framföra motordrivet fordon utanför befintlig skogsbilväg. Förbudet gäller ej snöskoteråkning på snötäckt mark samt uttransport av fälld älg, björn eller annat högvilt, varvid risken för skador på mark och vegetation ska minimeras.
- 10 upplåta mark för militär övningsverksamhet.
- 11 uppföra jaktorn utan länsstyrelsens tillstånd.

B. Föreskrifter om förpliktelser för ägare och innehavare av särskild rätt att tåla intrång enligt 7 kap 6 § miljöbalken.

Markägare och innehavare av särskild rätt förpliktigas tåla att följande åtgärder vidtas för att tillgodose ändamålet med reservatet:

- 1 upphuggning och markering av reservatsgränsen.
- 2 uppsättning av informationstavlor.
- 3 kontrollerade naturvårdsbränningar med eventuella därtill hörande åtgärder, som exempelvis selektiva huggningsingrepp och anläggande av mineraljordssträngar.
- 4 undersökningar av mark, vatten, vegetation och djurliv
- 5 anläggning och underhåll av stigar

C. Föreskrifter enligt 7 kap 30 § miljöbalken om rätten att färdas och vistas inom reservatet samt om ordningen i övrigt inom reservatet.

Utöver vad som för övrigt gäller är det förbjudet att:

- 1 fälla eller på annat sätt skada levande eller döda stående och omkullfallna träd och buskar.
- 2 insamla mossor, svampar eller lavar med undantag för plockning av matsvamp.
- 3 genom grävning eller på annat sätt skada mark och block.
- 4 insamla eller föra bort ryggradslösa djur.
- 5 framföra motordrivet fordon annat än på befintlig väg. Förbudet gäller ej snöskoteråkning på snötäckt mark varvid risken för skador på mark och vegetation ska minimeras.
- 6 sätta upp skylt, tavla eller affisch.
- 7 uppföra anläggning, såsom vindskydd, koja, bänk, spång, stängsel, ledning, mast eller torn.
- 8 utan länsstyrelsens tillstånd genomföra tävlingar, lägerverksamhet eller andra större arrangemang.

Föreskrifterna ska inte utgöra hinder för bedrivande av renskötsel i enlighet med bland annat rennäringslagen (1971:437) och terrängkörningsförordningen (1978:594).

Föreskrifterna ska inte utgöra hinder för drift och underhåll av befintlig skogsbilväg. Träd som fallit eller hotar att falla över väg eller hus får kapas men ska lämnas i reservatet.

Länsstyrelsen kan ge tillstånd för vetenskapliga undersökningar som innebär någon form av markering, fällfångst eller annan åverkan, under förutsättning att denna åverkan inte annat än alldeles obetydligt påverkar de värden som reservatet syftar till att bevara. Vetenskapliga undersökningar som inte innebär markering av provtytor eller annan åverkan är tillåtna i reservatet. Vidare ska föreskrifterna inte hindra att i vetenskapligt syfte ta minsta möjliga mängd belägg för artbestämning av exempelvis svampar eller insekter. Observera dock att insamling av vissa arter även kan vara reglerad i artskyddsförordningen (2007:845).

I enlighet med 2 § förordning om områdesskydd enligt miljöbalken mm, ansvarar länsstyrelsen för förvaltningen av reservatet. Föreskrifterna ska inte utgöra hinder för förvaltaren, eller den som förvaltaren uppdrar åt, att utföra de åtgärder som anges ovan under B och vars utförande beskrivs närmare i skötselplanen.

Föreskrifterna under C gäller även fastighetsägare och innehavare av särskild rätt till fastighet när de inte nyttjar sin rätt att bruka fastigheten.

SKÄLEN FÖR BESLUT

Områdesbeskrivning

Naturreseptatet ligger i Dysjöbergets och Långmarksbergets sydvästsluttningar ner mot Dysjöån, cirka tio kilometer nordväst om Ånge. Området är 85 hektar stort och beläget 320-400 meter över havet. Centralt finns en liten tjärn, Stora Lilltjärnen, knappt en hektar stor, och från den rinner Lilltjärnsbäcken vidare ner mot Dysjöån.

Berggrunden utgörs mestadels av metagråvacka, en omvandlad bergart med sedimentärt ursprung, som huvudsakligen bildar magra jordar. I öster förekommer den mer basiska bergarten diabas, och där är också växtförhållandena rikare. Terrängen är småkuperad och blockrik morän är den dominerande jordarten.

Skogen i reservatet har en tydlig brandprägel. Senaste branden ägde sannolikt rum kring förra sekelskiftet. I norr finns tallnaturskog med riklig förekomst av tallöverståndare äldre än 200 år, torrakor och grova tallågor. Många av tallarna och torrakorna har brandljud. Branden har även givit upphov till ett stort lövinslag och i söder finns delar som helt domineras av klen asp och björk.

Diabasen i marken bidrar till att skapa bra livsmiljöer för flera kalkgynnade kärlväxter, som skuggviol (NT*), kärrfibbla, liljekonvalj, trolldruva, tibast och torta. Dessa arter påträffas framförallt i fuktigare partier i närheten av Lilltjärnsbäcken.

I tallmiljöerna finns arter som gräddporing (VU*) och dvärgbägarlav (NT*), som båda är knutna till tallågor. På gammal gran har påträffats gammelgranskål (NT*) och i lövskogen kandelabersvamp (NT*), koralltaggsvamp (NT*), lunglav (NT*) och stor aspticka (NT*).

Det finns spår av dimensionsavverkningar i form av avverkningsstubbar. Sannolikt har de besvärliga blockrika markförhållandena bidragit till att uttagen av virke har varit mycket begränsade i stora delar av naturreseptatet.

Området besöks i begränsad omfattning av allmänheten och det finns inga kända kulturmiljövärden.

*) Kategorier enligt 2010 års rödlista: VU="sårbar", NT="nära hotad".

Ärendets beredning

Länsstyrelsen registrerade 1998 Dysjöberget som naturvårdsobjekt (objektsnummer:

60267), men det objektet var betydligt mindre och mestadels utanför det nu aktuella reservatsområdet. Det var först efter inventeringar 2006 och 2007 som naturvårdsobjektet antog sin nuvarande form.

1996 registrerade dåvarande Skogsvårdsstyrelsen en 3,5 hektar stor nyckelbiotop på Boltjärn 3:10 (kategoriserad som Lövbränna). SCA har avgränsat 3 nyckelbiotoper i området om totalt cirka 16 hektar.

2011-2013 tecknades överenskommelser om intrångsersättning mellan länsstyrelsen och markägarna på de enskilt ägda fastigheterna Boltjärn 3:10, Boltjärn 6:1 och Ånge 3:226. Hösten 2013 förvärvade staten, genom Naturvårdsverket, den SCA-ägda delen av området (NV-07608-13). Köpet gjordes inom ramen för det så kallade ESAB-paketet där staten erbjöd de stora skogsbolagen mark från Sveaskog i utbyte mot områden på bolagsmark som planerades bli naturreservat.

Området är utpekad i översiktsplanen för Ånge kommun från år 2004. Några motstående intressen finns inte redovisade.

Inför remissbehandlingen har information hämtats från digitalt underlagsmaterial från mineralrättsregistret. Därvid har inga motstående intressen eller andra försvårande omständigheter påträffats.

Remissyttranden har inkommit från markägarna på Boltjärn 2:8, Boltjärn 3:47 och Byn 2:8, Jijnjevaerie sameby, Ånge kommun, Sveriges Geologiska Undersökning (SGU) och Naturskyddsföreningen Sundsvall-Ånge. Ingen remissinstanserna har uttryckt någon erinran mot naturreservatet.

Länsstyrelsens bedömning

Området har tidigare påverkats av huggningar men i modern tid har få skogsbruksåtgärder vidtagits. Sålunda har nybildning av skogsbiologiskt viktiga strukturer som äldre träd och död ved kunnat fortgå. Dessa värden är ovanliga i dagens av skogsbruk präglade landskap och av grundläggande vikt för att bevara livsformer knutna till miljöer med mer naturlig skogsdynamik. Naturvärdena i området är följaktligen oförenliga med konventionella skogsbruksmetoder och annan exploatering.

Genom naturreservatsbildning undanröjs exploateringshot och förutsättningarna för bevarande av skogsmiljöerna, med därtill hörande strukturer, processer och arter, förbättras.

Skogen i området har en tydlig brandprägel och för att bibehålla denna karaktär bör naturvårdsbränningar genomföras i reservatet.

I den händelse en hotad art påträffas eller kunskapsläget ändras för en i dag känd art i reservatet, och det långsiktiga bevarandet av arten inte bedöms tryggt med nuvarande förvaltningsinriktning, skulle det kunna finnas skäl att utfärda en dispens som möjliggör åtgärder nödvändiga för arten. Sådan eventuell dispens bör motiveras av aktuell, välgrundad biologisk kunskap. Vidare bör eventuella åtgärder långsiktigt följas upp och berörda delar dokumenteras före och efter åtgärd. En eventuell dispens förutsätter att särskilda skäl föreligger i enlighet med miljöbalken 7 kap. 7 §, vilket innebär att åtgärderna

måste vägas mot de värden som utgjort grund för tillkomsten av detta områdesskydd.

Länsstyrelsen bedömer att området signifikant bidrar till uppfyllandet av miljömålet "Levande skogar", samt att ett formellt skydd är i enlighet med länsstyrelsens och Skogsstyrelsens strategi för områdesskydd på skogsmark i länet från december 2005. Området ingår också i ett landskap som är prioriterat för naturvårdsbränning i enlighet med länets bränningsstrategi (under tryckning).

Vidare bedömer länsstyrelsen att ett naturreservat i det aktuella området är förenligt med kommunens översiktsplan och med hushållningsbestämmelserna i 3 & 4 kap. miljöbalken.

Länsstyrelsen finner vid en vägning mellan enskilda och allmänna intressen i enlighet med 7 kap. 25 § miljöbalken att det för att bevara ovan nämnda naturvärden finns skäl att besluta om att bilda ett naturreservat, samt att förordna om föreskrifter för området och att fastställa en skötselplan. För att uppnå det starka skydd som behövs för områdets naturvärden bör föreskrifterna bland annat omfatta förbud mot såväl exploateringsföretag som skogsbruk i området.

HUR MAN ÖVERKLAGAR

Den som vill klaga över detta beslut ska skriva till regeringen, men skicka eller lämna skrivelsen till länsstyrelsen, postadress: Länsstyrelsen, Enheten för skyddad natur, 871 86 Härnösand.

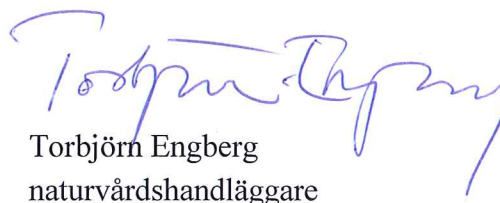
Skrivelsen ska ha kommit in inom tre veckor från den dag klaganden fick del av beslutet. I skrivelsen ska anges vilket beslut som överklagas och den ändring som begärs. Skriv namn, adress, telefonnummer och ärendets nummer. Om ytterligare upplysningar önskas, kontakta Torbjörn Engberg telefon 0611-34 92 68, torbjorn.engberg@lansstyrelsen.se.

Beslutet ska kungöras i länets författningssamling, Sundsvalls tidning, Dagbladet, samt i Post- och Inrikes Tidningar. Den dag kungörelsen varit införd i ortstidning anses berörda ha fått del av beslutet.

I den slutliga handläggningen av detta ärende har även deltagit Therese Flodin, länsjurist, Alicja Svensson, planhandläggare, samt Eva Carron, verksamhetschef.



Sten-Olov Altin
vikarierande landshövding



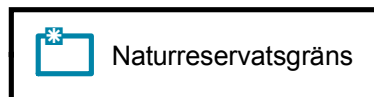
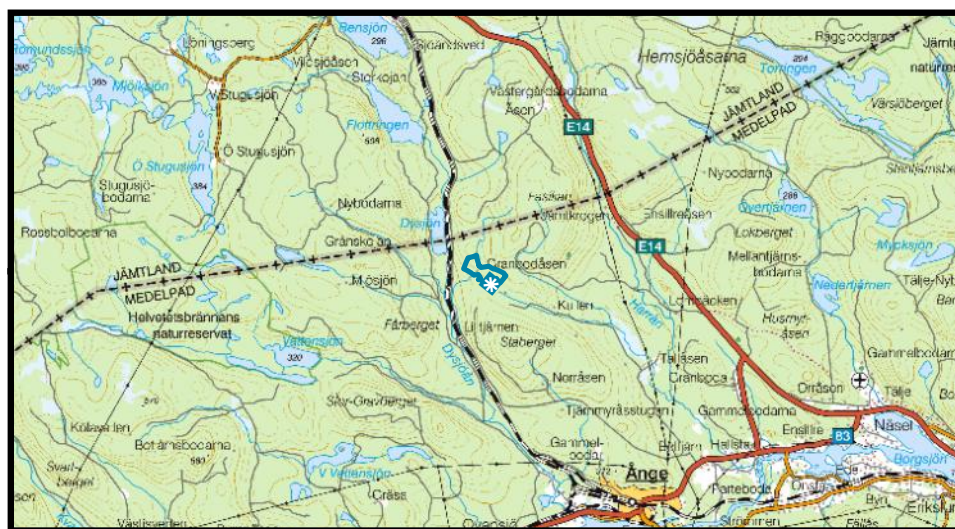
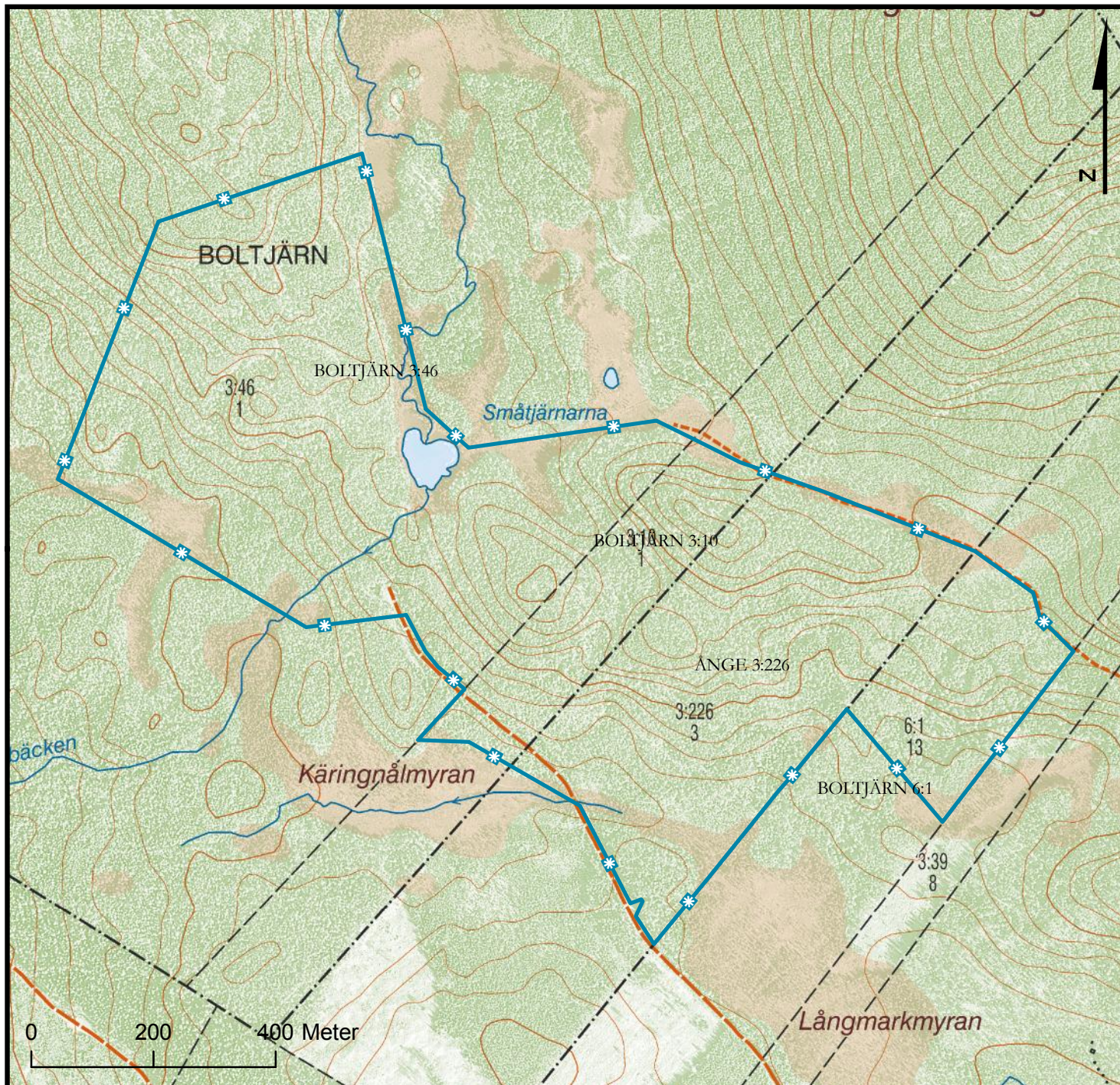
Torbjörn Engberg
naturvårdshandläggare

Bilagor

- 1 Beslutslista
- 2 Sändlista
- 3 Skötselplan

Dysjöbergets naturreservat

BILAGA 1 - BESLUTSKARTA
2014-12-10 Dnr: 511-4842-12



Skötselplan för *Dysjöbergets naturreservat*

Denna skötselplan ska användas tillsammans med det beslut som utgör grunden för planen. I beslutet återfinns viktig information såsom beslutsmening, syfte, föreskrifter och en sammanfattande beskrivning av området.

Gränser

Reservatet ska märkas ut enligt svensk standard (SIS 03 15 22) genom målning på träd inom reservatet i gränsgatan och uppsättning av stolpar med reservatsbricka i gränsvinklar och där det är naturligt för besökare att korsa reservatsgränsen.

Brand

Om spontan brand uppkommer inom reservatet bör släckning inriktas mot naturliga avgränsningar och mot reservatets ytterkanter om räddningschefen anser att branden härmed slutligen kan bekämpas. All eventuell brandbekämpning skall ske med så skonsamma metoder som möjligt och med största hänsyn till mark, vegetation och vatten.

Servitut och samfälligheter mm

Boltjärn GA:1 (Boltjärns vägsamfällighet) går in i södra delen av utredningsområdet, fram mot Lilltjärnsbäcken. Staten ska svara för reservatsområdets andelstal i vägen. Reservatsföreskrifterna hindrar inte trafik på vägen eller vägunderhåll.

.

Vatten och fiske

Stora Lilltjärnen och Lilltjärnsbäcken är samfällt ägda av ett 15-tal fastigheter. Fisket är också det samfällt och ingår i Harråns fiskevårdsområde. Reservatsföreskrifterna reglerar inte fisket.

Jakt

Anslag om pågående jakt ska sättas upp i anslutning till reservatstavlan (se skötselplanekarta). Vid uttransport av högvilt får motorfordon användas, varvid risken för markskador och spårbildning ska minimeras (se beslutet § A9). Befintliga jaktorn ägs av jakträttsinnehavaren och ska underhållas eller rivas. Ansökan om tillstånd för uppförande av nya jaktorn ska inlämnas till länsstyrelsen (§ A11). Av reservatsföreskrifterna följer vidare att varken levande eller döda träd i reservatet får nyttjas till ved (§ A6).

På Boltjärn 3:10, Boltjärn 6:1 och Ånge 3:226 ägs jakträtten av enskilda markägare. Reservatsföreskrifterna reglerar inte jakten i sig, men reglerar utövandet enligt stycket ovan.

För den statligt ägda delen av naturreservatet har Naturvårdsverket tecknat en jakträttsupplåtelse (NV-07610-13), omfattande all jakt, med den tidigare ägaren SCA Skog AB. Upplåtelsen gäller i fem år och förlängs automatiskt med en ytterligare femårsperiod i sänder om uppsägning inte sker innan. Uppsägning får endast ske sedan lagakraftvunnet beslut avseende nya eller ändrade naturreservatsföreskrifter föreligger. Uppsägning eller villkorsändring av avtalet ska ske skriftligen senast ett år före avtalstidens utgång. SCA äger rätt att i sin tur upplåta marken till annan.

Avgiften för jakten ska grunda sig på jakträttens marknadsvärde vid 5-årsperiodens ingång, med ett schablonmässigt avdrag för att förvalta jakten. För perioden 2014-2019 är den årliga avgiften 700 kr.

Förvaltning och tillsyn

Länsstyrelsen ansvarar för förvaltningen av reservatet och tillsynen när det gäller efterlevnaden av reservatsbestämmelserna.

Skötselområden med bevarandemål och åtgärder

Området har indelats i två skötselområden, som båda omfattar hela naturreservatet.

Skötselområde 1

Skogsmark

Övergripande mål

Att bibehålla en brandpräglad naturskogsmiljö.

Åtgärder

■ Naturvårdsbränning

I första hand bör de mer talldominerade delarna av naturreservatet prioriteras för naturvårdsbränning. Lövbrännorna i söder (se skötselplanekartan) bör till största delen lämnas orörda för att utvecklas ytterligare.

För att gynna olika organismer knutna till brand bör variation i intensitet och bränningsdjup eftersträvas. I möjligaste mån bör äldre, eventuellt sedan tidigare brandljudade, tallar skyddas från att dö i branden. Vissa torrakor och lågor bör skyddas från att fällas eller förbrännas.

Selektiva huggningsingrepp kan göras inför naturvårdsbränning. Med detta avses främst att upprätthålla säkerheten i utförandet, exempelvis genom att kvistrensa träd som riskerar att föra elden upp i kronskiktet, eller att fälla döda björkar med eldfängd näver intill yttergränser.

Det finns flera naturliga begränsningslinjer som fuktdrag/bäck, väg och våtmarker. Skulle

dessa behöva kompletteras tillåter reservatsföreskrifterna anläggning av mineraljordsträng.

■ Bränningsplan

I en bränningsplan ska noga klargöras hur bränningar ska avgränsas och genomföras. Bränningsplanen ska beakta länsstyrelsens bränningsstrategi (beslutad 2014) samt de förslag som finns i de åtgärdsprogram för hotade arter som behandlar brandpräglade skogsmiljöer och naturvårdsbränning. Såväl mål med bränningarna som alla nödvändiga säkerhetsåtgärder ska specificeras i planen.

Skötselområde 2

Information och tillgänglighet

Övergripande mål

Att låta området vara fortsatt tillgängligt för allmänheten, samt att besökare ska få relevant information om området.

Åtgärder

■ Informationstavla

Informationstavlor placeras lämpligen vid plats som framgår av skötselplanekartan.

■ Information på hemsida

En beskrivning läggs ut på länsstyrelsens hemsida.

■ Parkeringsplats

Parkering anläggs vid plats som framgår av skötselkartan.

Sammanfattning och prioritering av åtgärder

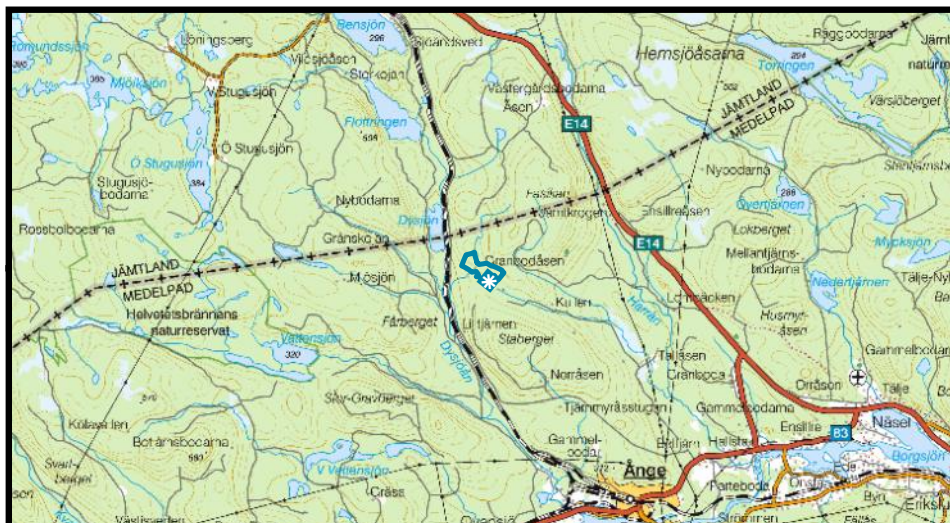
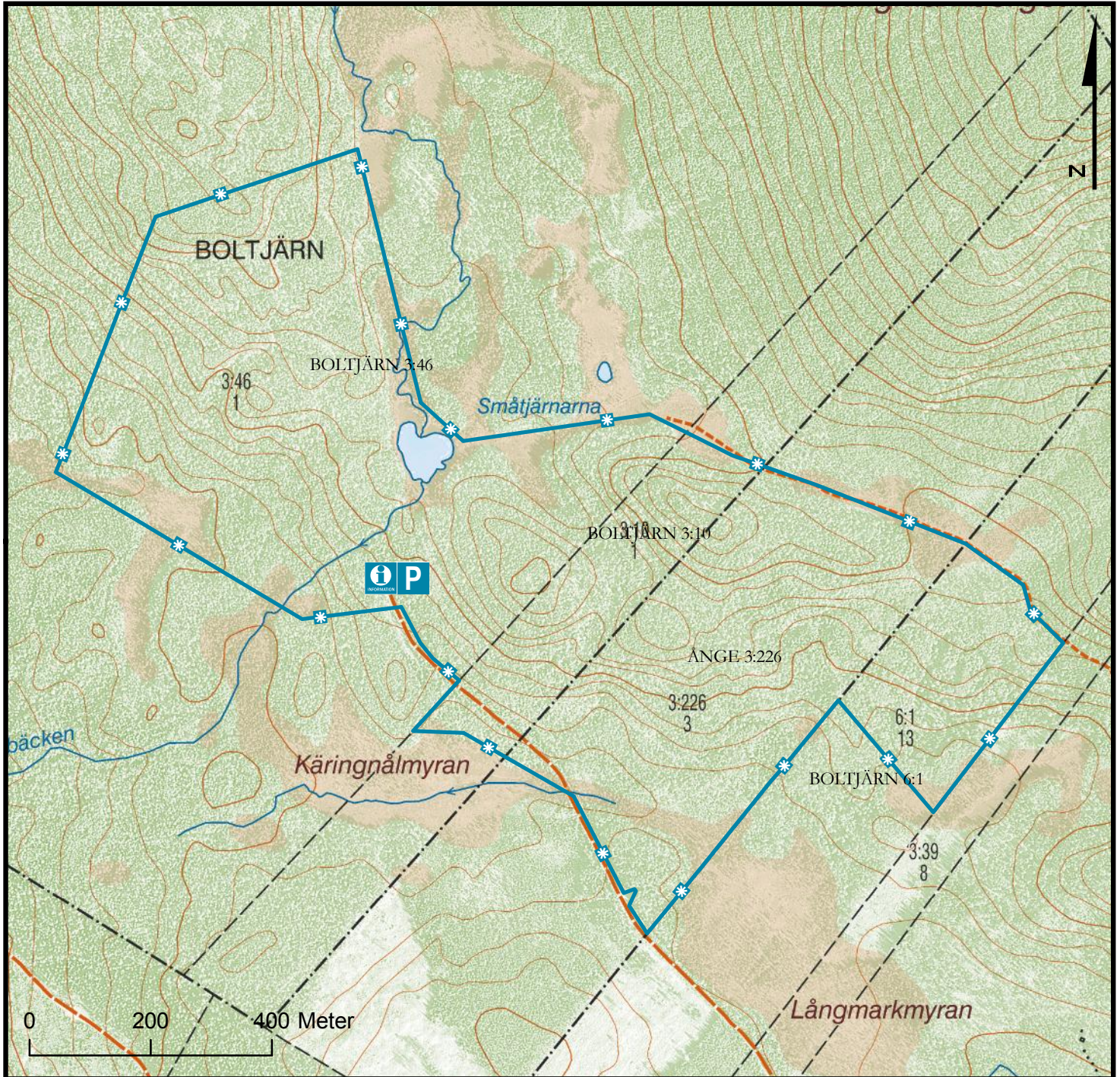
Prio	Åtgärd	Skötsel- omr	Start	Intervall	Finansiering
1	Informationstavla	2	2015	engångsåtgärd	reservatsanslag
1	Information på hemsida	2	2015	engångsåtgärd	reservatsanslag
2	Naturvårdsbränning	1	2016	vid behov	reservatsanslag
2	Bränningsplan	1	2016	inför bränning	reservatsanslag
2	Parkeringsplats	2	2015	engångsåtgärd	reservatsanslag




Uppföljning

Uppföljning av reservatets syfte och gynnsam bevarandestatus för miljöer och arter är en prioriterad uppgift för reservatsförvaltningen, förutom de åtgärder som anges ovan.

Dysjöbergets naturreservat

SKÖTSELKARTA
2014-12-10 Dnr: 511-4842-12



-  Naturreservatsgräns
-  Parkering
-  Placering av Infotavla - förslag