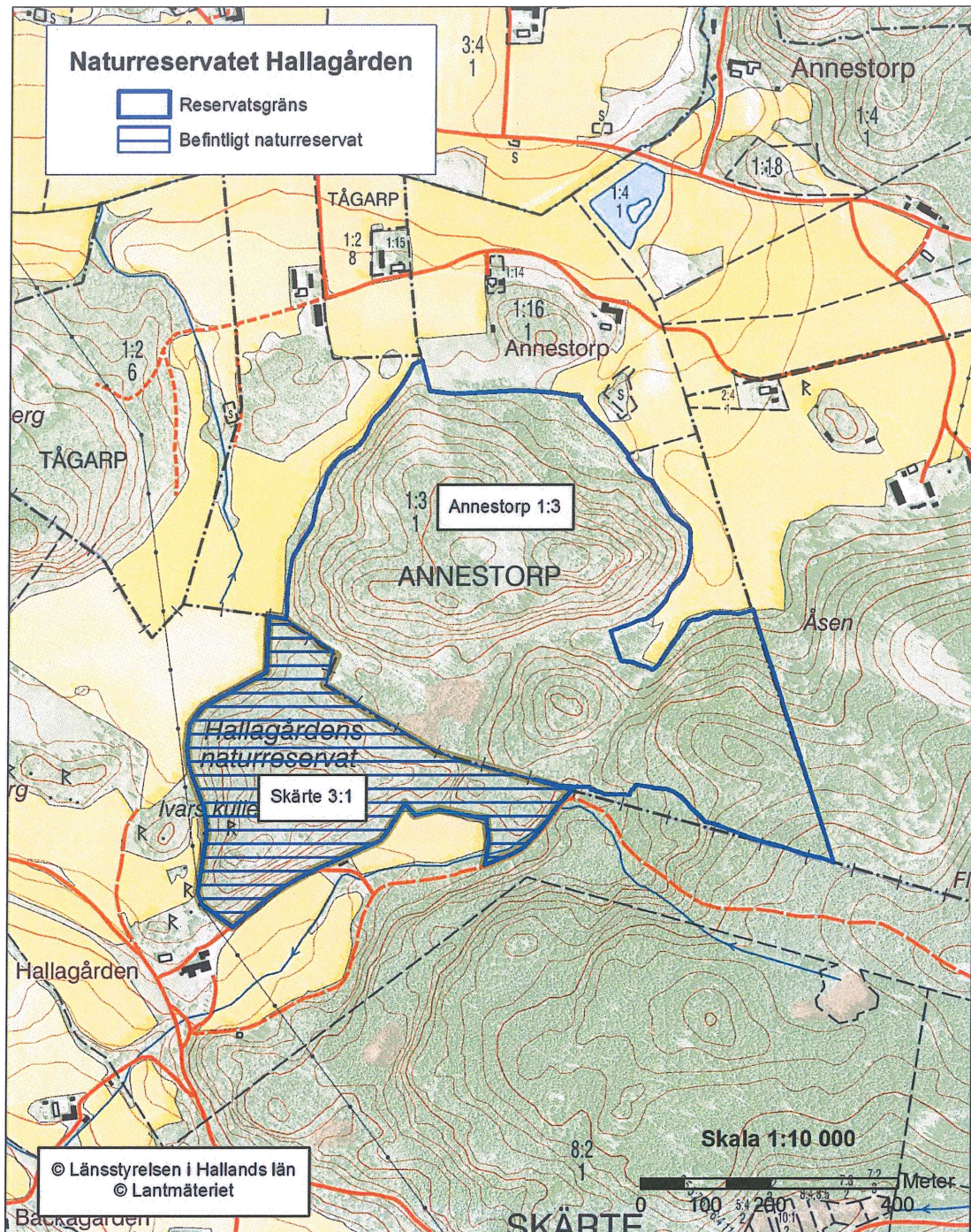




TJZ JN  
mm

## Utvidgning av naturreservatet Hallagården i Varbergs kommun.



2014-09-17

**Beslut**

Länsstyrelsen i Hallands län beslutar med stöd av 7 kap. 4 § miljöbalken (MB) att förklara det område som avgränsas av blå heldragen linje på ovanstående karta som naturreservat, med syfte och föreskrifter enligt nedan. Reservatets gränser ska märkas ut i fält och dess namn ska vara Hallagården.

Länsstyrelsen har tidigare beslutat om områdesskydd som berör del av det bildade naturreservatet; beslut om bildande av naturreservatet Hallagården enligt 7 kap. 4 § MB 2008-05-28, Dnr 511-16958-07. Länsstyrelsen beslutar med stöd av 7 kap. 7 § första stycket MB att upphäva beslutet från 2008-05-28.

**Skötselplan**

I enlighet med 3 § förordningen (1998:1252) om områdesskydd enligt miljöbalken m.m. fastställer Länsstyrelsen bifogad skötselplan för naturreservatets långsiktiga förvaltning, bilaga 1.

**Syftet med naturreservatet**

Syftet med reservatet är att bevara och vårda värdefulla lövskogsmiljöer och den biologiska mångfald som är knuten till i första hand hedekskog, men även till triviallövskog och lövblandad tallskog. Skyddet ska skapa långsiktig potential för naturvärdena att utvecklas i reservatet.

Inom ramen för ovanstående syften ska naturreservatet även stödja allmänhetens möjligheter till friluftsliv och naturupplevelser.

Syftet med reservatsbildningen ska nås genom att:

- lövskogen i hela området ska få utvecklas utan konkurrens från gran, bok och främmande trädslag,
- granbestånden avvecklas och nya och befintliga hyggen omvandlas till främst ekskog, men även lövnaturskog, som därefter får utvecklas utan konkurrens från gran, bok och främmande trädslag,
- ekföryngring gynnas för att få rekryter av ek och en varaktigt bestående ekskog,
- gamla eller senvuxna ekar och arter som är knutna till dessa värnas,
- förutom ovanstående åtgärder lämnas området för i huvudsak fri utveckling så att mängden död lövved och antalet gamla ekar ökar,

2014-09-17

- nya kunskaper om hotade och hänsynskrävande arter och naturtyper ska beaktas i den löpande skötseln av reservatet,
- en parkeringsplats anlägges utanför naturreservatet.

**Föreskrifter**

Med stöd av 7 kap. 5 § MB, om inskränkningar i rätten att använda mark- och vattenområden inom reservatet, är det utöver vad som annars gäller förbjudet att:

- 1 uppföra ny byggnad eller anläggning,
- 2 uppföra mast, antenn, samt anlägga luft- eller markledning,
- 3 borra, spränga, schakta, gräva, dika, dikesrensa, dämna, markbearbeta, bedriva täkt eller annan verksamhet som skadar områdets topografi och landskapets karaktär samt yt- eller dräneringsförhållanden,
- 4 anlägga väg,
- 5 anordna upplag,
- 6 avverka, gallra, röja, föryngra skog, röja siktgator för jakt eller på annat sätt påverka vegetationen,
- 7 ta bort eller upparbeta dött träd, vindfälle eller döda grova grenar,
- 8 kalka, gödsla, sprida bekämpningsmedel eller andra kemikalier,
- 9 framföra motordrivet fordon i terrängen annat än i samband med uttransport av fällt vilt,
- 10 ta bort eller skada stengärdesgård eller odlingsröse,
- 11 inplantera för området främmande växt- och djurarter, samt att
- 12 sätta upp tavla, affisch, skylt eller göra inskrift.

För att tillgodose syftet med reservatet förpliktigas med stöd av 7 kap. 6 § MB ägare och innehavare av särskild rätt till fastigheten tāla åtgärder inom området enligt följande:

- 13 utmärkning av naturreservatets grāns enligt Naturvårdsverkets anvisningar,

2014-09-17

- 14 granavveckling i hela naturreservatet, genom avverkning, selektivhuggning och ringbarkning av gran enligt karta bilaga 4,
- 15 bokavveckling i hela naturreservatet,
- 16 kontinuerlig röjning av gran, bok och främmande trädslag i hela naturreservatet,
- 17 åtgärder för att gynna förnygring av ek, såsom stödplantering, plantering i hägn och röjning runt uppväxande ek enligt karta bilaga 4,
- 18 restaurering av naturmiljöer enligt karta bilaga 4,
- 19 anläggning och underhåll av anordningar för friluftslivet i form av informationsskylt enligt karta bilaga 4, samt
- 20 undersökning och dokumentation av mark, vegetation och djurliv i hela naturreservatet.

Med stöd av 7 kap. 30 § MB, om rätten att färdas och vistas i reservatet, är det utöver vad som annars gäller förbjudet att:

- 21 skada levande eller döda stående eller liggande träd och buskar samt att skada vegetationen i övrigt, t ex genom att gräva upp växter,
- 22 utan Länsstyrelsens tillstånd fånga eller samla in ryggradslösa djur,
- 23 sätta upp tavla, plakat, affisch, skylt eller göra inskrift,
- 24 framföra motordrivet fordon i terrängen, annat än vid uttransport av fällt vilt,
- 25 elda,
- 26 medföra okopplad hund eller annat lösgående husdjur, med undantag för jakt med drivande/stötande hund eller för eftersök,
- 27 utan Länsstyrelsens tillstånd anordna tävlingar eller annan verksamhet som kan medföra markslitage eller kan störa djurlivet,
- 28 utan Länsstyrelsens tillstånd genomföra vetenskapliga undersökningar som strider mot föreskrifterna, samt att
- 29 inplantera för området främmande växt- eller djurarter.

2014-09-17

**Ovanstående föreskrifter ska inte utgöra hinder för:**

- förvaltaren av naturreservatet, eller den som förvaltaren uppdrar åt, att vidta de åtgärder som behövs för att tillgodose syftet med naturreservatet,
- rensning av tillståndsgivna diken, om underhållsåtgärder är påkallade med hänvisning till bestämmelserna i 11 kap. 17 § MB,
- brukandet av åkermark, där det vid behov ska finnas möjlighet att beskära/avverka träd,
- underhåll av Varbergs kommuns vattenledning, samt
- underhåll av befintlig väg.

**Upplysningar**

Länsstyrelsen erinrar om att även andra lagar, förordningar och föreskrifter än reservatsföreskrifterna gäller för området. Av särskild betydelse för syftet med reservatet, eller som ett komplement till föreskrifterna är bland andra:

*Terrängkörningslagen 1 § (1975:1313) och terrängkörningsförordningen (1978:594)*  
Körning i terräng med motordrivet fordon för annat ändamål än jordbruk eller skogsbruk är, med vissa undantag, förbjuden.

*Artskyddsförordningen 4-9 §§ (2007:845)*

Många arter är fridlysta. Det innebär att djuren och växterna inte får skadas eller störas, och i många fall även att fortplantningsområden och viloplatsar är skyddade. Alla fåglar, groddjur, kräddjur, fladdermöss samt orkidéer är fridlysta, och dessutom ett urval av andra organismer.

*Kulturminneslagen 2 kap. 1, 6-8 §§ (1988:950)*

De fasta fornlämningar som återfinns inom reservatet är skyddande enligt lag. Det är förbjudet att utan tillstånd rubba, ta bort, gräva ut, täcka över eller genom bebyggelse, plantering eller på annat sätt ändra eller skada en fast fornlämning. Riksantikvarieämbetet och länsstyrelsen får vidta de åtgärder som behövs för att skydda, vårda och undersöka en fast fornlämning.

**Hur man överklagar**

Om föreliggande beslut ska överklagas, skriv till Länsstyrelsen i Hallands län, 301 86 Halmstad. Ange därvid beslutets diarienummer och vad som ska ändras i beslutet.

2014-09-17

Länsstyrelsen måste ha fått överklagandet **senast den 10 oktober 2014**, annars kan överklagandet inte prövas.

Länsstyrelsen sänder överklagandet vidare till regeringen för prövning, om länsstyrelsen inte själv ändrar beslutet på det sätt som har begärts. Kontakta länsstyrelsen om något är oklart.

### **Beslut om Kungörelsedelgivning**

Länsstyrelsen förordnar med stöd av 49 § delgivningslagen (2010:1932) och 27 § förordningen (1998:1252) om områdesskydd enligt miljöbalken m.m., att delgivning av detta beslut skall ske genom kungörelse. Kungörelsen ska inom 10 dagar härefter införas i Hallands nyheter och Göteborgs-Posten.

Beslutet hålls tillgängligt på Länsstyrelsen i Hallands län, Slottsgatan 2, Halmstad och på länsstyrelsens hemsida [www.lansstyrelsen.se/halland](http://www.lansstyrelsen.se/halland).

### **Beskrivning av området**

Naturreseptatet Hallagården är 47,3 hektar och består av skogsmark i kuperad terräng 2 km sydost om Skällinge. Området ligger i Hallands mellanbygd i ett varierat landskap med jordbruksmark och skogsområden, se översiktskarta bilaga 2.

Naturreseptatet utgörs till största delen av hedekskog med det förekommer även områden med trivallövskog, tallskog, barrblandskog och lövblandad barrskog. Den östra delen samt några mindre områden i mellersta och norra delen av naturreseptatet domineras av granskog, här finns även några enstaka hyggen.

Den högst belägna delen i det södra området av naturreseptatet utpekades 1993 som nyckelbiotop. Nyckelbiotopen domineras av hedekskog med krattekar där jordtäcknet är tunt. De gamla krattekarna hyser flera intressanta lavar. Här finns skogliga signalarter såsom fällmossa, guldlockmossa, grymig filtlav, havstulpanlav, lunglav och rostfläck (lav).

Vid avgränsningen av naturreseptatet 2010 påträffades ett område i den norra delen som har nyckelbiotopskvaliteter med hedadellövskog och bergbranter. I denna del har de skogliga signalarterna fällmossa och guldlockmossa påträffats.

Ekarna har växt upp relativt tätt som pionjärträd efter upphörd beteshävd i området och viss självgallring pågår. En del har håligheter, döda grenar och bar stamved. Det finns även senvuxna träd, torrträd, torrakor och högstubbar.

2014-09-17

Beslut om rättelse enligt  
26 § förvaltningslagen (1986:223)  
13/16 Revet förmedlad

## Uppgifter om reservatet

Namn	Hallagården	
Kommun	Varberg	
Församling	Himledalen	
Reservatet bildades år	2008 (omfattade 12,2 ha)	Utvidgning 2014
Areal	47,3 ha	Varav 46,7 ha produktiv skogsmark
Lägesbeskrivning	2 km sydost om Skällinge	
Mittkoordinater SWEREF 99 TM	N = 6338678 E = 348503	
Naturgeografisk region	Området ligger i gränzonen mellan Södra Hallands kustland (region 10) och Sydsvenska höglandets myrrika västsida (region 11)	
Fastigheter och markägare	Varberg Skärte 3:1 (Rolfstorps socken)	Lisbeth Halltorp
	Varberg Annestorp 1:3 (Skällinge socken)	Benny och Ulrika Runesson
Servitut och ledningsrätter	13-IM2-82/97.1	Till förmån för Varberg Getakärr 2:10 Avser: Vattenledning på Varberg Annestorp 1:3
	1383-87/62.1	Till förmån för Varbergs kommun Avser: Vattenledning på Skärte 3:1 och Annestorp 1:3
Jakträttsinnehavare	Varberg Skärte 3:1 Varberg Annestorp 1:3	Ingemar Halltorp Markägarna
Förvaltare	Länsstyrelsen	

**Ärendets handläggning**

Länsstyrelsen fick kännedom om de höga naturvärdena på fastigheten Skärte 3:1 under Skogsstyrelsens nyckelbiotopsinventering 1993. Länsstyrelsen beslutade 2008-05-28 om att bilda naturreservatet Hallagården. Reservatet omfattade 12,2 ha. Beslutet överklagades av jakträttsinnehavaren som ansåg att Naturvårdsverket gjort en felaktig bedömning av jaktvärdet. Regeringen beslutade 2009-02-05 att avslå överklagandet och därmed vann beslutet laga kraft.

Naturvårdsverket och jakträttsinnehavaren enades om förlikning i ersättningsfrågan om jakten.

2014-09-17

Förslaget till utökning av naturreservatet Hallagården på fastigheten Varberg Annestorp 1:3 initierades av markägarna till fastigheten som önskade att området skulle skyddas långsiktigt. Området besiktigades i november 2010 tillsammans med en av markägarna. Området var känt sedan tidigare och delar av det bedömdes ha kvaliteter motsvarande nyckelbiotop. En överenskommelse om intrångsersättning träffades 2011-05-17 mellan markägarna till Varberg Annestorp 1:3 och Länsstyrelsen. Ett förslag till beslut och skötselplan utarbetades av Länsstyrelsen och berörda sakägare förelades 2012-06-05 att, enligt 24 § förordningen om områdesskydd, inkomma med synpunkter på förslaget. Samtidigt skickades förslaget på remiss till Jägareförbundet Halland, Hallands Botaniska Förening, Hallands Naturskyddsförening, Lantmäterimyndigheten i Varbergs kommun, Naturskyddsföreningen i Varberg, Polismyndigheten i Hallands län, Skogsstyrelsen och Varbergs kommun.

Yttrande med följande synpunkt inkom i ärendet från Varbergs kommun, som tillstyrker förslaget till beslut men poängterar att sydost om naturreservatet finns ett område som kommunen i översiktsplanen pekat ut som utredningsområde för vindkraft. Varbergs kommun anser att det är viktigt att föreskrifterna för det utökade naturreservatet inte innebär några inskränkningar i möjligheten att bygga ut vindkraften inom utredningsområdet. Länsstyrelsens bedömning efter beaktande av den inkomna synpunkten är att föreskrifterna inte innebär någon förändring med avseende på möjligheten att bygga ut vindkraften i utredningsområdet jämfört med föreskrifterna i naturreservatet Hallagården som beslutades 2008.

Svar inkom även från Jägareförbundet Halland och Skogsstyrelsen, vilka inte hade något att erinra mot förslaget till beslut.

I samband med utskicket av remissen kontaktade markägarna till fastigheten Annestorp 1:3 Länsstyrelsen angående ytterligare en möjlig utökning av naturreservatet. Länsstyrelsen bestämde att avvakta med beslut av Hallagårdens naturreservat tills en ny överenskommelse om intrångsersättning träffades mellan markägarna till Varberg Annestorp 1:3 och Länsstyrelsen i mitten av maj 2013.

Länsstyrelsen ersätter tidigare beslut med aktuellt beslut som omfattar både det befintliga naturreservatet på Skärte 3:1 och den utökade delen av Annestorp 1:3. Föreskrifterna har kompletterats i detta beslut. En skötselplan har upprättats för hela naturreservatet med aktuella beskrivningar av området och dess skötselåtgärder. Berörda sakägare förelades 2014-05-06 att, enligt 24 § förordningen om områdesskydd, inkomma med synpunkter på förslaget. Samtidigt skickades förslaget på remiss till Jägareförbundet Halland, Hallands Botaniska Förening, Hallands Naturskyddsförening, Varbergs kommun, Naturskyddsföreningen i Varberg, Polismyndigheten i Hallands län, Skogsstyrelsen, Sveriges Geologiska Undersökning och Naturvårdsverket.



2014-09-17

Yttrande från Naturvårdsverket inkom med följande synpunkter. Naturvårdsverket anser inte att föreskriften ”förvaltarens nyttjande av vägar inom hela naturreservatet”, med stöd av 7 kap. 6 § MB, behöver användas då denna ryms inom första punkten under rubriken ”Ovanstående föreskrifter ska inte utgöra hinder för”. Föreskriften har därmed tagits bort. De anser även att texten om gagnvirke under ”Övriga upplysningar” bör utgå, då detta är en fråga som är under utredande av Naturvårdsverket. Detta stycke har därför tagits bort. Fortum Distribution AB har upplyst om att de har överlåtit kraftledningen på Skärte 3:1 till E.ON Elnät. De trodde även att samma ledning raserades efter stormen Gudrun 2005. E.ON Elnät har bekräftat att de inte har någon ledning i detta område. Informationen om ledningsrätten har tagits bort under rubriken ”Uppgifter om reservatet”.

Svar inkom även från Polismyndigheten i Hallands län, Sveriges Geologiska Undersökning, Varbergs kommun och Skogsstyrelsen, vilka inte hade något att erinra mot förslaget till beslut.

### **Länsstyrelsens bedömning**

Ur ett svenskt och internationellt perspektiv har Halland och Sverige ett ansvar att bevara vissa skogstyper. Ädellövskogar och triviallövskogar med ädellövinslag är utpekade som särskilda ansvarsbiotoper för länet i strategin för formellt skydd av skog i Hallands län. I området finns Natura 2000-naturtypen 9190; Näringsfattig ekskog, se karta bilaga 3.

Hot mot naturvärdena är bland annat avverkning, dikning, konkurrens från gran, bok och främmande trädslag, exploatering samt fragmentering av biotoperna. Då kommersiellt skogsbruk inte är förenligt med bevarandet av arterna i området behövs någon form av långsiktigt skydd. Området kräver en del skötsel- och restaureringsinsatser vilket medför att en skötselplan behövs. Vidare krävs ordningsföreskrifter för att bevara områdets värden. Naturreservat är därmed den lämpligaste skyddsformen.

Naturreservatet Hallagården innebär en utvidgning på 35,1 ha av det från 2008 bildade naturreservatet Hallagården, som omfattade 12,2 ha. Reservatets totala areal blir därmed 47,3 ha. Det tidigare beslutet ersätts med ett nytt beslut som innebär ett motsvarande områdesskydd, vilket är mer praktiskt både för tillsynen och för förvaltningen av områdena än att ha olika beslut för likartade reservatsområden som ligger intill varandra. Med anledning av detta anser Länsstyrelsen att det finns synnerliga skäl att besluta om att upphäva gällande beslut från 2008-05-28.

### *Förenlighet med andra områdesbestämmelser, planer och miljömål*

Reservatsbeslutet är förenligt med hushållningsbestämmelserna i 3 och 4 kap. MB. Länsstyrelsen bedömer att detta beslut är förenligt med en från allmän synpunkt

2014-09-17

lämplig användning av mark- och vattenresurser. Beslutet bedöms inte strida mot kommunens översiktsplan (2010). Området har ingen detaljplan.

Området ligger i en värdestrakt för ädellövskog kallad "Hallands mellanbygd" vilken har pekats ut i "Strategi för formellt skydd av skog i Hallands län".

Beslutet följer riktlinjer för prioritering av naturreservatsskydd, Sveriges internationella åtaganden om skydd av den biologiska mångfalden samt Sveriges miljökvalitetsmål.

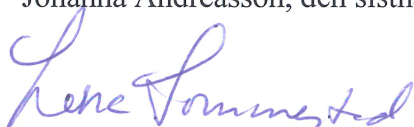
Reservatsbildningen bidrar till att uppnå miljökvalitetsmålen "Levande skogar" samt "Ett rikt växt och djurliv".

#### *Intresseprövning*

Länsstyrelsen anser, vid en intresseprövning enligt 7 kap. 25 § MB, att avgränsningen av området, reservatets omfattning och föreskrifternas utformning i detta beslut innebär en rimlig balans mellan de värden som ska skyddas och det intrång detta innebär för enskilds rätt att använda mark och vatten.

Detta beslut har fattats av landshövding Lena Sommestad. I beslutet deltog även länsråd Lisbeth Schultze och naturvårdsdirektör Marie Björkman.

I ärendet deltog planarkitekt och klimatanpassningssamordnare Anna Modig, antikvarie Jenny Nord, länsjurist Tina Risberg och naturvårdshandläggare Johanna Andréasson, den sistnämnda har varit föredragande.



Lena Sommestad  
landshövding



Johanna Andréasson  
naturvårdshandläggare

2014-09-17

**Bilagor**

Bilaga 1	Skötselplan
1A	Skogstypskarta
1B-C	Skötselkartor
Bilaga 2	Översiktskarta
Bilaga 3	Karta över Natura 2000-naturtyper
Bilaga 4	Åtgärder enligt 7 kap. 6 § MB