

Enligt sändlista

## BILDANDE AV *Korstjärnsmyrans naturreservat*

Objektnummer	2042907
Län	Västernorrland
Kommun	Timrå
Socken	Ljustorp
Fastighet	Västra roten 1:1 bildande av gemensam reservatsfastighet pågår.
Markägare	Staten genom naturvårdsverket.
Förvaltare	Länsstyrelsen
Lägesbeskrivning	Cirka 11 km norr om Ljustorp
Mittpunkt	x: 619177,5 y: 6957419 (SWEREF 99)
Areal [hektar]	279,9
Prod skogsmark [ha]	134,5
Naturtyper [ha]	Myr 108,6
	Barrblandskog 34,5
	Tallskog 31,4
	Lövblandad barrskog 28,5
	Granskog 21,2
	Sumpskogsimpediment 16,1
	Barrsumpskog 14,4
	Vatten 13,4
	Impediment 7,3
	Hygge till yngre skog 3,9
	Lövsumpskog 0,3
	Triviallövskog 0,3

### LÄNSSTYRELSENS BESLUT

Med stöd av 7 kap. 4 § miljöbalken (1998:808) förklarar länsstyrelsen det område som utmärkts på bifogad karta, bilaga 1, som naturreservat. (Vid tidpunkten för detta beslut är

Lantmäteriets inmätning av reservatsområdet inte avslutad. Det är den slutligt inmätta ytan som utgör reservat.)

För att trygga ändamålet med naturreservatet förordnar länsstyrelsen i enlighet med 7 kap. 5, 6 och 30 §§ miljöbalken samt 22 § förordningen (1998:1252) om områdesskydd enligt miljöbalken m.m., att de föreskrifter som framgår av detta beslut ska gälla beträffande naturreservatet.

Föreskrifterna enligt 7 kap. 30 § miljöbalken gäller från den 12 december 2014 även om de överklagas.

Med stöd av 3 § förordningen om områdesskydd enligt miljöbalken mm fastställer länsstyrelsen bifogad skötselplan.

## **SYFTE**

Området skyddas i syfte att bevara biologisk mångfald och en värdefull naturmiljö, närmare bestämt en skogsmyrmosaik med brandpräglad naturskog, en grandominerad naturskog och tillhörande våtmarker och vattenmiljöer. Skogen har mycket av de strukturer, såsom döda stående och liggande träd samt äldre träd, som är kännetecknande för ett naturligt fungerande skogsekosystem.

För att bibehålla en brandpräglad beståndsstruktur och gynna naturvärden knutna till brandpräglad skog bör naturvårdsbränningar genomföras i brandpräglade delarna av reservatet.

Den grandominerade skogen ska utvecklas fritt efter naturligt förekommande processer.

Våtmarkerna och vattenmiljöerna ska utvecklas fritt efter naturligt förekommande processer. Detta innebär att processer och strukturer - såsom ostörd hydrologi med därtill hörande vattenståndsvariationer ska utvecklas fritt efter naturligt förekommande processer.

## **RESERVATSFÖRESKRIFTER**

A. Föreskrifter enligt 7 kap 5 § miljöbalken om inskränkningar i rätten att använda mark- och vattenområden.

Utöver vad som för övrigt gäller är det förbjudet att:

- 1 uppföra byggnad eller annan anläggning.
- 2 bedriva täkt, anordna upplag, borra, spränga, schakta, gräva, muddra, utfylla, tippa eller på annat sätt skada mark, block eller vattenmiljö.
- 3 påverka hydrologin genom att exempelvis dika, dikesrensa eller dämna.
- 4 anlägga väg, stig, bro eller spång.
- 5 anlägga luft-, vatten- eller markledning, stängsel eller hägnad.
- 6 bedriva skogsbruk; avverka eller på annat sätt skada levande eller döda, stående eller omkullfallna, träd och buskar, samt utföra annan skogsvårdsåtgärd.

- 7 sprida kemiska eller biologiska bekämpningsmedel, kalk eller gödselmedel.
- 8 inplantera djur, fisk, växter eller andra organismer. Utsättning av fisk regleras även i förordning 1994:1716.
- 9 framföra motordrivet fordon. Förbudet gäller inte snöskoter på snötäckt mark på befintlig skoterled över Korstjärnsmyran samt uttransport av fälld älg, björn eller annat högvilt, varvid risken för skador på mark och vegetation ska minimeras.
- 10 uppföra jaktorn utan länsstyrelsens tillstånd.
- 11 upplåta mark för militär övningsverksamhet.

B. Föreskrifter om förpliktelser för ägare och innehavare av särskild rätt att tåla intrång enligt 7 kap 6 § miljöbalken.

Markägare och innehavare av särskild rätt förpliktigas tåla att följande åtgärder vidtas för att tillgodose ändamålet med reservatet:

- 1 upphuggning och markering av reservatsgränsen.
- 2 uppsättning av informationstavlor.
- 3 kontrollerade naturvårdsbränningar med därtill hörande åtgärder, som exempelvis selektiva huggningsingrepp och anläggande av mineraljordssträngar. Föreskriften gäller inte inom skötselområde 2, se bilaga 1.
- 4 skapande av artificiella brandljud på tall genom katning inom skötselområde 1B, se bilaga 1.
- 5 avverkning av främmande trädslag.
- 6 undersökningar av mark, vatten, vegetation, fisk och annat djurliv samt markering av därtill hörande ytor.
- 7 anläggning och underhåll av stigar och spänger.
- 8 uppförande och underhåll av rastplats.
- 9 avverkning av träd i anslutning till äldre husgrund.
- 10 igenläggning av diken med därtill hörande avverkning av buskar och träd längs dikeskant för att återställa våtmarkernas hydrologi. Dikesigenläggningar får inte påverka omgivande markägares fastigheter genom förhöjda vattennivåer. Skulle så ske ska reservatsförvaltaren genomföra åtgärder för att motverka de förhöjda vattennivåerna.
- 11 rivning av vandringshinder.

C. Föreskrifter enligt 7 kap 30 § miljöbalken om rätten att färdas och vistas inom reservatet samt om ordningen i övrigt inom reservatet.

Utöver vad som för övrigt gäller är det förbjudet att:

- 1 fälla eller på annat sätt skada levande eller döda stående och omkullfallna träd och buskar.
- 2 plocka, gräva upp eller på annat sätt ta bort mossor, lavar eller svampar, med undantag för plockning av matsvamp.

- 3 framföra motordrivet fordon. Förbudet gäller inte snöskoter på befintlig skoterled över Korstjärnsmyran.
- 4 insamla eller föra bort insekter eller andra ryggradslösa djur.
- 5 genom grävning eller på annat sätt skada mark, block och vattenmiljö.
- 6 sätta upp skylt, tavla, affisch eller göra inskrift.
- 7 uppföra anläggning, såsom vindskydd, koja, bänk, spång, stängsel, ledning, mast, eller torn.
- 8 utan länsstyrelsens tillstånd genomföra tävlingar, lägerverksamhet eller andra större arrangemang.

Föreskrifterna ska inte utgöra hinder för bedrivande av renskötsel, inklusive exempelvis snöskoterkörning, i enlighet med bland annat rennäringslagen (1971:437) och terrängkörningsförordningen (1978:594).

Föreskrifterna ska inte utgöra hinder för drift och underhåll av befintlig väg. Träd som fallit över väg får kapas men ska lämnas i reservatet.

Länsstyrelsen kan ge tillstånd för vetenskapliga undersökningar som innebär någon form av markering, fällfångst eller annan åverkan, under förutsättning att denna åverkan inte annat än alldeles obetydligt påverkar de värden som reservatet syftar till att bevara. Vetenskapliga undersökningar som inte innebär markering av provytor eller annan åverkan är tillåtna i reservatet. Vidare ska föreskrifterna inte hindra att i vetenskapligt syfte ta minsta möjliga mängd belägg för artbestämning av exempelvis svampar eller insekter. Observera dock att insamling av vissa arter även kan vara reglerad i artskyddsförordningen (2007:845).

Föreskrifterna ska inte utgöra hinder för enklare underhåll av befintlig skoterled, exempelvis röjning av sly. Alla åtgärder ska föregås av samråd med länsstyrelsen.

I enlighet med 2 § förordning om områdesskydd enligt miljöbalken mm, ansvarar länsstyrelsen för förvaltningen av reservatet. Föreskrifterna ska inte utgöra hinder för förvaltaren, eller den som förvaltaren uppdrar åt, att utföra de åtgärder som anges ovan under B och vars utförande beskrivs närmare i skötselplanen.

Föreskrifterna under C gäller även fastighetsägare och innehavare av särskild rätt till fastighet när de inte nyttjar sin rätt att bruka fastigheten.

## **SKÄLEN FÖR BESLUT**

### **Områdesbeskrivning**

Korstjärnsmyrans naturreservat består av en stor brandpräglad skogs- och myrmosaik som är belägen cirka 290-310 meter över havet. Berggrunden består av metagråvacka och dominerande jordart är torv i våtmarkerna och morän på fastbacken. Terrängen är flack i norr och i söder mer småkuperad och bitvis blockig.

Norra delen av området domineras av Stor-Korstjärnen och Korstjärnsmyran.

Korstjärnsmyran är en stor och hydrologiskt ostörd myr med tallmossar, blandmyrar, öppna kärr och skogsbevuxen myr. I sydväst finns svagt utbildade strängar med risvegetation och

enstaka små tallar. På myren har bland annat ljungpipare, storspov, tofsvipa, gulärta och trana observerats under häckningstid. I söder finns de fyra små Stenbittjärnarna med gungflyn och öppna kärr i kanterna. Stenbittjärnarna omges av myren Stenbitmyrorna.

Skogarna domineras av brandpräglad barrblandskog med en hel del död ved både i form av liggande död ved och torrakor. På de talldominerade myrholmarna finns gott om tallöverståndare och skapligt med död ved. Åldern på gran ligger på upp till 100-150 år och de grova tallöverståndarna är cirka 250-300 år, enstaka ännu äldre.

I väster finns delar som domineras av 100-150 årig skiktad granskog med bitvis rikligt med död ved. I söder är terrängen blockigare och skogen består av barrblandskog med gott om tallöverståndare. Här finns även lite mer lövträd, i huvudsak björk men även asp och sälg. Brandspår, främst i form av brandstubbar, förekommer inom större delen av området.

Dimensionsavverkningar har genomförts i området, men den besvärliga terrängen, med block- och våtmarker, och den relativt låga produktiviteten har inneburit att avverkningarna har varit måttliga och att stora delar av skogen är naturskogsartad idag med en varierad beståndsstruktur och en hel del död ved och gamla träd.

I väster, utanför reservatet, finns två angränsande bestånd av contortatall.

Rödlistade arter som påträffats i området är bland annat garnlav (NT\*), rosenticka (NT\*), ullticka (NT\*), lunglav (NT\*) och storspov (VU\*)

\*) NT=nära hotad, VU= sårbar enligt 2010 års rödlista.

### **Ärendets beredning**

Norra delen av området (Korstjärnsmyran) inventerades i både myrfågelinventeringen (Simonsson & Dynesius 1980) i slutet av 1970-talet samt under våtmarksinventeringen i början av 1990-talet. I myrfågelinventeringen klassades området som klass 3 och i våtmarksinventeringen som klass 2 - högt naturvärde.

Gällande översiktsplan för Timrå kommun från 1990 är inte längre aktuell.

Korstjärnsmyran beskrevs då (1990) som en orörd, ornitologiskt intressant myr och klassades med "Mycket högt skyddsvärde". I Timrå kommuns fördjupade översiktsplan för vindkraftsutbyggnad - Vindkraftsplan för Timrå kommun - antagen av kommunfullmäktige 2010-04-26, utpekas området inte bland de fem områden som är aktuella för vindkraftsutbyggnad. Några mer specificerade intressen finns inte redovisade för området.

Reservatsområdet finns registrerat som naturvårdsobjekt (objektsnummer: 62022) vid länsstyrelsen sedan år 1991.

Länsstyrelsen inventerade området år 2009, då med en utökad gräns som även innefattade skog och myr kring Stenbittjärnarna.

Hösten 2013 förvärvades området av Naturvårdsverket (NV-07608-13). Det ingick i det så kallade ESAB-paketet där staten erbjöd de stora skogsbolagen mark från Sveaskog i utbyte

mot områden på bolagsmark som planerades bli naturreservat.

Av digitalt underlagsmaterial från mineralrättsregistret framgår det att det finns tre förfallna undersökningstillstånd för diamanter inom området. Eksjön nr1 och Anderssjön för år 2000-2003 samt Skinnen nr1 för år 2006-2009. Anderssjön täcker en mycket liten del av området i nordväst medan Eksjön och Skinnen täcker hela området. Utanför området, i öster, finns ett giltigt undersökningstillstånd för diamanter (Bergtjärnen nr 2) som innehas av Solstad Copper Mines AB. Då undersökningstillstånden har gått ut eller ligger utanför området saknas motstående intressen eller andra försvärande omständigheter från materialet i mineralrättsregistret.

Under handläggningstiden har namnet för området ändrats från Stenbittjärnarna till Korstjärnsmyran.

Remissyttranden har inkommit från Timrå kommun, Sundsvalls Mykologiska Sällskap, Havs- och vattenmyndigheten, Timrå naturskyddsförening, Sveriges Geologiska Undersökning och Jijnjevaerie sameby. Samtliga tillstyrker reservatsbildningen. Sundsvalls mykologiska sällskap har fört fram att det borde finnas uppmärksammade stigar i området och Naturskyddsföreningen önskar en informationsskylt även vid vägen som går fram till området söderifrån. Jijnjevaerie sameby framför att det behöver framgå att renskötsel inte hindras av föreskrifterna.

### **Länsstyrelsens bedömning**

Länsstyrelsen har beaktat de vid remissförfarandet inkomna synpunkterna genom bearbetning av beslutet och skötselplanen.

Skogen i området har sedan tidigare påverkats av huggningar men sedan lång tid tillbaka har ytterst få skogsbruksåtgärder vidtagits. Sålunda har nybildning av skogsbiologiskt viktiga strukturer som äldre träd och död ved kunnat fortgå. Dessa värden är ovanliga i dagens skogsbrukspräglade landskap och av grundläggande vikt för att bevara livsformer som är knutna till områden med mer naturlig skogsdynamik. Genom naturreservatsbildning undanröjs de hot mot naturvärdena som konventionella skogsbruksmetoder och annan exploatering utgör.

Skogen i området har en tydlig brandprägel och för att bibehålla denna karaktär bör naturvårdsbränningar genomföras i delar av reservatet. Området ligger även inom ett bränningslandskap enligt länsstyrelsens bränningsstrategi från 2014 (under tryckning).

Länsstyrelsen bedömer att ett naturreservat i det aktuella området är förenligt med kommunens översiktsplan och med hushållningsbestämmelserna i 3:e och 4:e kap miljöbalken.

Förvaltningsinriktningen är huvudsakligen fri utveckling. I den händelse en hotad art påträffas eller kunskapsläget ändras för en i dag känd art i reservatet, och det långsiktiga bevarandet av arten inte bedöms tryggat med nuvarande förvaltningsinriktning, skulle det kunna finnas skäl att utfärda en dispens som möjliggör åtgärder nödvändiga för arten. Sådan eventuell dispens bör motiveras av aktuell, välgrundad biologisk kunskap. Vidare bör eventuella åtgärder långsiktigt följas upp och berörda delar dokumenteras före och efter

åtgärd. En eventuell dispens förutsätter att särskilda skäl föreligger i enlighet med miljöbalken 7 kap. 7 §, vilket innebär att åtgärderna måste vägas mot de värden som utgjort grund för tillkomsten av detta områdesskydd.

Länsstyrelsen finner vid en vägning mellan enskilda och allmänna intressen i enlighet med 7 kap. 25§ miljöbalken att det för att skydda och bevara ovanstående naturvärden finns skäl att besluta om att bilda ett naturreservat, samt förordna om föreskrifter för området och att fastställa en skötselplan. För att uppnå det starka skydd som behövs för områdets naturvärden bör föreskrifterna bland annat omfatta förbud mot såväl exploateringsföretag som skogsbruk.


## HUR MAN ÖVERKLAGAR

Den som vill klaga över detta beslut ska skriva till regeringen, men skicka eller lämna skrivelsen till länsstyrelsen, postadress: Länsstyrelsen, Enheten för skyddad natur, 871 86 Härnösand.

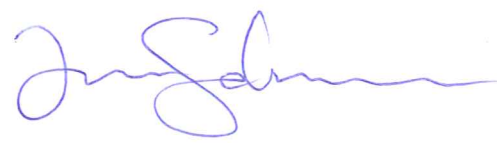
Skrivelsen ska ha kommit in inom tre veckor från den dag klaganden fick del av beslutet. I skrivelsen ska anges vilket beslut som överklagas och den ändring som begärs. Skriv namn, adress, telefonnummer och ärendets nummer. Om ytterligare upplysningar önskas, kontakta Jonas Salmonsson, telefon 0611-34 92 47, [jonas.salmonsson@lansstyrelsen.se](mailto:jonas.salmonsson@lansstyrelsen.se).

Beslutet ska kungöras i länets författningssamling, i Post- och Inrikes Tidningar samt i Dagbladet/Sundsvalls Tidning. Den dag kungörelsen varit införd i ortstidning anses berörda ha fått del av beslutet.

I den slutliga handläggningen av detta ärende har även deltagit Therese Flodin, länsjurist, Alicja Svensson, planhandläggare, samt Eva Carron, verksamhetschef.



Sten-Olov Altin  
vikarierande landshövding

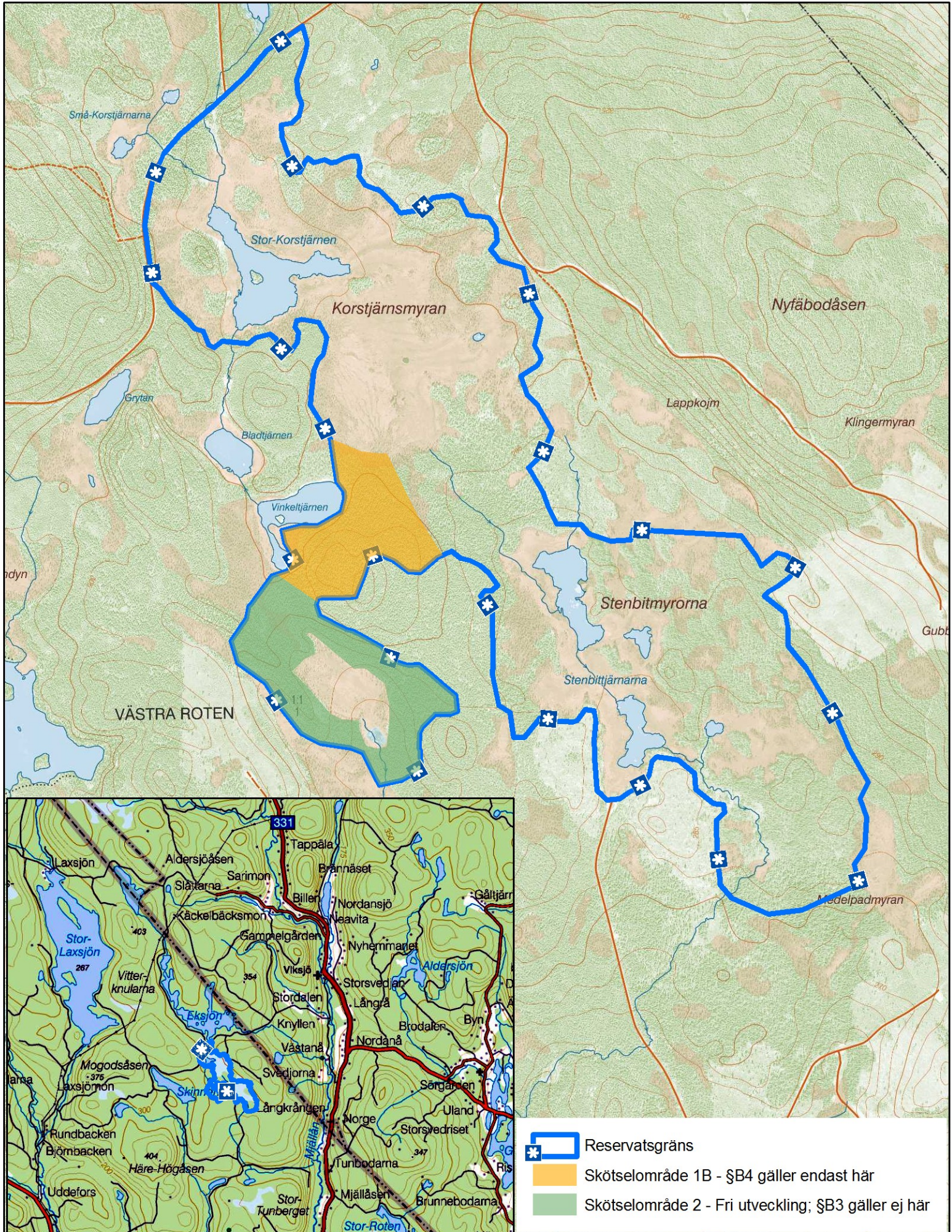


Jonas Salmonsson  
naturvårdshandläggare

## Bilagor

- 1 Beslutskarta
- 2 Sändlista
- 3 Skötselplan







## **Skötselplan för *Korstjärnsmyrans naturreservat***

Denna skötselplan ska användas tillsammans med det beslut som utgör grunden för planen. I beslutet återfinns viktig information såsom beslutsmening, syfte, föreskrifter och en sammanfattande beskrivning av området.

### **Gränser**

Reservatet ska märkas ut enligt svensk standard (SIS 03 15 22) genom målning på träd inom reservatet i gränsgatan och uppsättning av stolpar med reservatsbricka i gränsvinklar och där det är naturligt för besökare att korsa reservatsgränsen.

### **Brand**

Om spontan brand uppkommer inom reservatet bör släckning inriktas mot naturliga avgränsningar och mot reservatets ytterkanter om räddningschefen anser att branden därmed slutligen kan bekämpas. All eventuell brandbekämpning bör ske med så skonsamma metoder som möjligt och med största hänsyn till mark, vegetation och vatten.

### **Servitut och samfälligheter mm**

Reservatet belastas så vitt känt inte av några servitut.

### **Vatten och fiske**

Inom reservatet är vattnet och fisket enskilt och omfattas inte av något fiskevårdsområde.

I omgivningarna ligger Lögdö vildmark där sjöar som bland annat Stor-Skälsjön och den närbelägna Skinnen ingår. Inom Lögdö vildmark erbjuds möjlighet att fiska samt olika former av övernattning.

Reservatsföreskrifterna reglerar inte fisket. Däremot är det inte tillåtet att inplantera fisk.

### **Jakt**

Anslag om pågående jakt ska sättas upp i anslutning till reservatstavlorna (se skötselplanekartan). Vid uttransport av högvilt får motorfordon användas, varvid risken för markskador och spårbildning ska minimeras (se beslutet § A9). Befintliga jaktorn ägs av jakträttsinnehavaren och ska underhållas eller rivras. Ansökan om tillstånd för uppförande av nya jaktorn ska inlämnas till länsstyrelsen (§ A10). Av reservatsföreskrifterna följer vidare att varken levande eller döda träd i reservatet får nyttjas till ved (§ A6).

Naturvårdsverket har tecknat en jakträttsupplåtelse (NV-07610-13), omfattande all jakt, med den tidigare ägaren SCA Skog AB. Upplåtelsen gäller i fem år och förlängs automatiskt med en ytterligare femårsperiod i sänder om uppsägning inte sker innan. Uppsägning får endast ske sedan lagakraftvunnet beslut avseende nya eller ändrade naturreservatsföreskrifter föreligger. Uppsägning eller villkorsändring av avtalet ska ske skriftligen senast ett år före avtalstidens utgång. SCA äger rätt att i sin tur upplåta marken till annan.

## **Vägar**

Vägavtal (Naturvårdsverket diarienummer: NV-07620-13) avseende väghållningskostnader till naturreservatet finns för den vägsträcka som löper från Stordalen till den östra delen av Korstjärnsmyran (se bilaga 20 i avtalet).

I södra delen av Korstjärnsmyran går en snöskoterled mot Viksjö i öster och mot sjön Skinnen i väster och ansluter därefter till övriga leder som sköts av Timrå snöskoterklubb. Skoterleden som går genom reservatet sköts i dagsläget av snöskotersektionen inom idrottsföreningen Viksjö IF. Föreskrifterna ska inte utgöra hinder för enklare underhåll av skoterleden (exempelvis röjning av sly) men innan åtgärder vidtas ska samråd ske med länsstyrelsen. Inom reservatet bör tydliga ledmarkeringar visa var leden går. Observera att skoterleden som är markerad i skötselkartan är en ungefärlig dragning och kan i verkligheten avvika en aning från den utritade.

## **Förvaltning och tillsyn**

Länsstyrelsen ansvarar för förvaltningen av reservatet och tillsynen när det gäller efterlevnaden av reservatsbestämmelserna.

## **Skötselområden med bevarandemål och åtgärder**

Området har indelats i 5 skötselområden, varav skötselområde 5 omfattar hela reservatsområdet.

### **Skötselområde 1**

*Brandpräglad barrblandskog*

#### Övergripande mål

Att upprätthålla och återskapa skog med brandpräglad beståndsstruktur. Detta innefattar naturskogselement såsom skadade, döda och döende träd, kolad ved samt lågor i olika åldrar och nedbrytningsstadier. Nya generationer av tall och lövträd kommer upp i de brända områdena. Tallar som skadas i elden bildar kåda för att läka stamskadan vilket gör veden svärnedbruten. På så sätt kan tallarna bli mycket gamla för att småningom stå länge som torrakor.

#### Åtgärder

##### ■ Uttag av främmande trädslag

Pinus contorta som sprids och gror med spontan föryngring från angränsande bestånd (se

skötselkartan) avverkas.

#### ■ Bränningsplan

I en bränningsplan ska noga klargöras hur bränningar ska avgränsas och genomföras. Bränningsplanen ska beakta länsstyrelsens bränningsstrategi (beslutad 2014) samt de förslag som finns i de åtgärdsprogram för hotade arter som behandlar brandpräglade skogsmiljöer och naturvårdsbränning. Såväl mål med bränningarna som alla nödvändiga säkerhetsåtgärder ska specificeras i planen.

Ruinen av den gamla husgrunden i sydöst (se skötselområde 4) ska inte skadas vid en naturvårdsbränning.

Då bra naturliga begränsningslinjer inte är heltäckande i området, är det önskvärt att naturvårdsbränningar samordnas med SCA som är ägare till omgivande mark.

#### ■ Naturvårdsbränning

För att gynna olika organismer knutna till brand bör variation i intensitet och bränningsdjup eftersträvas. I möjligaste mån bör äldre, eventuellt sedan tidigare brandljudade, tallar skyddas från att dö i branden. Vissa torrakor och lågor bör skyddas från att fällas eller förbrännas.

Selektiva huggningsingrepp kan göras inför naturvårdsbränning. Med detta avses främst att upprätthålla säkerheten i utförandet, exempelvis genom att kvistrensa träd som riskerar att föra elden upp i kronskiktet, eller att fälla döda björkar med eldfångd näver intill yttergränser.

#### ■ Skapande av artificiella brandljud

Åtgärden gäller inom skötselområde 1B och ska i första hand ske om det visar sig att delområdet av praktiska skäl är svårt att naturvårdsbränna.

En grov indelning av skötselområdet i tänkbara bränningsområden är föreslagen på skötselkartan och översiktligt beskrivet nedan.

Delområde A	Småkuperad, bitvis blockig barrblandskog. Vid Stenbittjärnarna finns glesa tallholmar, i nordost ett granbestånd. Rikligt med brandspår i hela området. En del svåra bränningsgränser i öster mot ungskog och i väster mot contortabestånd.
<i>Skötsel:</i>	Naturvårdsbränning
Delområde B	Gles barrblandskog med rikligt med brandspår och tallöverståndare. I området finns en del naturvårdesgranar vilka man bör ta hänsyn till vid naturvårdsbränning. Ett förhållandevis svåravgränsat område som inte bör prioriteras före övriga delområden.
<i>Skötsel:</i>	Naturvårdsbränning
Delområde C	Kuperat parti med gran i svackorna och mer inslag av tall på småkullarna. Här finns mer lövträd (björk) än i övriga delar. Bra gräns i väster mot vattendrag. Gräns i söder och öster mot SCA.
<i>Skötsel:</i>	Naturvårdsbränning



Delområde D	Barrblandskog, bitvis mer sluten och grandominerad men tallöverståndare och glesare partier finns framförallt i öster. Flytande gräns i väster mot delområde 1B och svår gräns i sydväst mot contortabestånd.
Skötsel:	Naturvårdsbränning
Delområde E	Tallobjekt med en del äldre tall och brandspår. Stora delar blötare mark som angränsar till myr. Gränsar till SCA och ungskog i öster. Myrholmen längst i väster mer grandominerad.
Skötsel:	Naturvårdsbränning.

## Skötselområde 2

*Grandominerad skogsmark*

### Övergripande mål

Att låta skogsmiljöerna utvecklas fritt efter naturligt förekommande processer med de strukturer, såsom gamla träd och döda stående och liggande träd, som är kännetecknande för ett fungerande skogsekosystem.

### Åtgärder

- Uttag av främmande trädslag  
Pinus contorta som sprids och gror med spontan föryngring från angränsande bestånd (se skötselkartan) avverkas.

## Skötselområde 3

*Våtmarker, sjöar och småvatten*

### Övergripande mål

Att låta myrar och vattenmiljöer utvecklas fritt efter naturligt förekommande processer.

### Åtgärder

- Uttag av främmande trädslag.  
Pinus contorta som sprids och gror med spontan föryngring från angränsande bestånd (se skötselkartan) avverkas.
- Rivning av vandringshinder  
Rivning av raserad dammvall samt övriga vandringshinder i området.

## Skötselområde 4

*Ruin efter husgrund*

### Övergripande mål

Att resterna från husgrunden är synliggorda.

### Åtgärder

- Avverkning av träd.  
De träd som är försvagade eller av annan anledning riskerar att falla och skada husgrunden ska fällas och lämnas i reservatet. Eventuella åtgärder ska föregås av samråd med

antikvarie/arkeolog på Länsstyrelsen.

## Skötselområde 5

### *Information och tillgänglighet*

Omfattar hela reservatsområdet

### Övergripande mål

Att låta området vara fortsatt tillgängligt för allmänheten, samt att besökare ska få relevant information.

### Åtgärder

#### ■ Informationstavlor

Informationstavlor sätts upp vid vägen i öster samt vid reservatsgränsen i norr, för förslag på placering se skötselkartan.

#### ■ Information på hemsidan

En beskrivning läggs ut på hemsidan.

#### ■ Parkeringsplats

Vid vägen i öster finns parkeringsmöjligheter. Vid behov rustas parkeringsytan upp.

#### ■ Spång/trätrottoar

Om reservatsförvaltaren så prioriterar finns möjlighet att anlägga en bredare spång/trätrottoar för att underlätta för besökare att nå en del av den öppna myren.

Exempelvis en kortare sträcka från informationstavlan i öster till kanten av Korstjärnsmyran.

## Sammanfattning och prioritering av åtgärder

Prio	Åtgärd	Skötsel- omr	Start	Intervall	Finansiering
1	Informationstavlor	5	2015	engångsåtgärd	reservatsanslag
1	Information på hemsidan	5	2015	engångsåtgärd	reservatsanslag
2	Uttag av främmande trädslag	2	2016	Vid behov	reservatsanslag
2	Uttag av främmande trädslag.	3	2016	Vid behov	reservatsanslag
2	Parkeringsplats	5	2015	engångsåtgärd	reservatsanslag
2	Avverkning av träd.	4	2016	vid behov	reservatsanslag
2	Uttag av främmande trädslag	1	2016	Vid behov	reservatsanslag
2	Bränningsplan	1	2016	Inför bränning	reservatsanslag
2	Naturvårdsbränning	1	2016	Vid behov	reservatsanslag
2	Rivning av vandringshinder	3	2016	engångsåtgärd	reservatsanslag
3	Spång/trätrottoar	5	2017	engångsåtgärd	reservatsanslag
3	Skapande av artificiella brandljud	1	2016	Vid behov	reservatsanslag

## **Uppföljning**

Uppföljning av reservatets syfte och gynnsam bevarandestatus för miljöer och arter är en prioriterad uppgift för reservatsförvaltningen, förutom de åtgärder som anges ovan.

Vid naturvårdsbränning bör fotopunkter läggas ut och fotografering ske såväl före som under flera års tid efter bränning, och fasta mätpunkter bör markeras för att bland annat dokumentera förändringar i beståndsstruktur. Inventering av i första hand brandgynnade organismer bör också genomföras för att utvärdera åtgärdernas effekter.

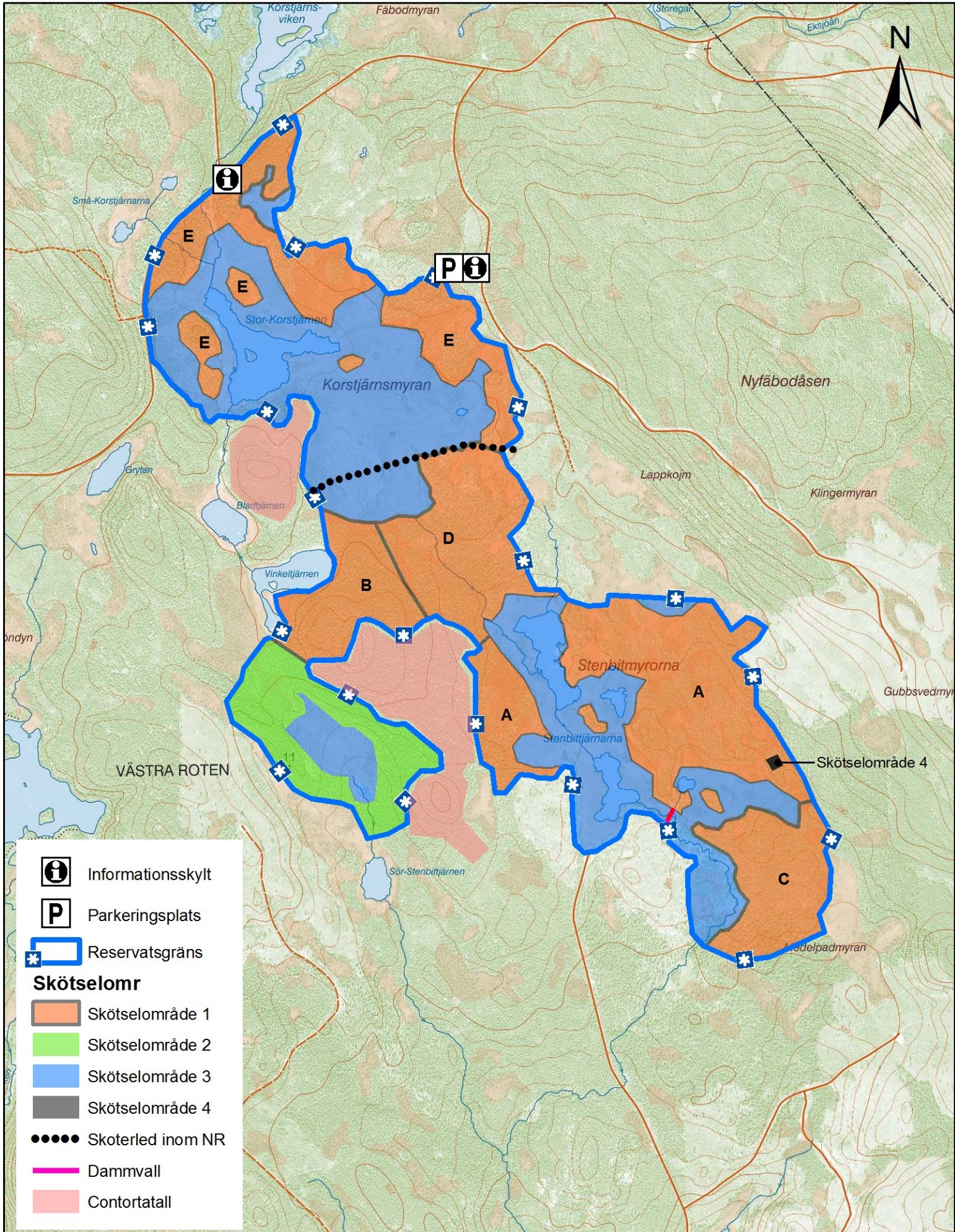
En fågelinventering av de fåglar som uppehåller sig vid områdets våtmarker bör göras.

Provfiske bör genomföras i områdets vattenmiljöer.



Korstjärnsmyrans naturreservat  
Skötselkarta

Dnr: 511-1063-14  
2014-12-10



- Informationsskylt
- Parkeringsplats
- Reservatsgräns
- Skötselomr**
- Skötselområde 1
- Skötselområde 2
- Skötselområde 3
- Skötselområde 4
- Skoterled inom NR
- Dammvall
- Contortall