

Enligt sändlista

BILDANDE AV *Vattenåns naturreservat*

Objektnummer	2013548
Län	Västernorrland
Kommun	Ånge
Socken	Borgsjö
Fastighet	del av Ånge 1:135 del av Ånge 4:107 del av Ånge 2:143 del av Ånge 1:19* del av Ånge 1:38* del av Ånge 2:15* del av Ånge 2:30* del av Ånge 5:6* del av Mjösjön 1:1*
	*) Bildande av ny fastighet pågår.
Markägare	Staten genom Naturvårdsverket, kommun och enskilda.
Förvaltare	Länsstyrelsen
Lägesbeskrivning	Cirka 6,5-13,5 km västnordväst om Ånge centrum.
Mittpunkt	x: 524150,9 y: 6937543 (SWEREF 99)
Areal [hektar]	320,8
Prod skogsmark [ha]	273,0
Natura 2000	SE0710176
Naturtyper [ha]	Granskog 150 Barrblandskog 53 Lövblandad barrskog 30 Myr 27 Tallskog 17 Hygge 16 Vatten 13,8 Barrsumpskog 5 Väg 4 Impediment 3 Triviallövskog 2

LÄNSSTYRELSENS BESLUT

Med stöd av 7 kap. 4 § miljöbalken (1998:808) förklarar länsstyrelsen det område som utmärkts på bifogad karta, bilaga 1, som naturreservat.

Reservatsgränsen löper i vägmitt längs de sträckor skogsbilvägar avgränsar reservatet, vilket innebär att vägdikena längs dessa sträckor ingår i reservatsområdet.

För att trygga ändamålet med naturreservatet förordnar länsstyrelsen i enlighet med 7 kap. 5, 6 och 30 §§ miljöbalken samt 22 § förordningen (1998:1252) om områdesskydd enligt miljöbalken m.m., att de föreskrifter som framgår av detta beslut ska gälla beträffande naturreservatet.

Föreskrifterna enligt 7 kap. 30 § miljöbalken gäller från den 12 december 2014 även om de överklagas.

Med stöd av 3 § förordningen om områdesskydd enligt miljöbalken m.m. fastställer länsstyrelsen bifogad skötselplan.

SYFTE

Området skyddas i syfte att bevara biologisk mångfald och värdefulla naturmiljöer, främst ett biologiskt väl fungerande vattensystem. Det innebär att processer och strukturer såsom ostörd hydrologi, tillförsel av död ved, naturliga artsamhällen, självreproducerande fiskbestånd, opåverkade strandmiljöer och botten samt fria vandringsvägar bevaras.

Vattenmiljöerna hänger intimt samman med omgivande skogsmiljöer och därför är syftet att även dessa miljöer ska utvecklas i huvudsak fritt efter naturligt förekommande processer. Även bestånd som är belägna längre bort från ån ska förvaltas för att upprätthålla och förstärka karaktären av naturskog. I begränsade delar av området bör om möjligt naturvårdsbränning genomföras för att upprätthålla och nyskapa förekomst av brandgenererade strukturer, såsom brandpräglade träd och kolad ved. I ån bör vissa restaureringsåtgärder vidtas.

De i området ingående Natura 2000-habitaten och arterna ska bevaras i gynnsam bevarandestatus, vilket innebär att dessa finns kvar i långsiktigt hållbar omfattning. Det innefattar bland annat det nationellt sett mycket skyddsvärda flodpärlmusselbeståndet i ån. Även övriga organismer typiska för ett naturligt fungerande vattendrag ska kunna fortleva långsiktigt i området.

Syftet är även att, inom ramen för ovanstående syfte, ge allmänheten möjlighet till friluftsliv.

.

RESERVATSFÖRESKRIFTER

A. Föreskrifter enligt 7 kap 5 § miljöbalken om inskränkningar i rätten att använda mark- och vattenområden.

Utöver vad som för övrigt gäller är det förbjudet att:

- 1 uppföra byggnad (även till- eller ombyggnad) eller annan anläggning, inklusive exempelvis pir, brygga eller mast.
- 2 bedriva täkt (inklusive vattentäkt), anordna upplag, borra, spränga, schakta, gräva, muddra, vaska efter guld eller andra ämnen, utfylla, lägga i sten, tippa eller på annat sätt skada mark och bottenar.
- 3 dika, dikesrensa eller dämna.
- 4 anlägga luft-, vatten- eller markledning, stängsel eller hägnad.
- 5 anlägga väg, stig, bro eller spång.
- 6 bedriva skogsbruk; avverka eller på annat sätt skada levande eller döda, stående eller omkullfallna, träd och buskar, samt utföra annan skogsvårdsåtgärd. Detta hindrar inte ägare till Ånge 1:135 att fälla träd och röja buskar på sin fastighet inom nedersta delen av reservatet. Det ska ske utan att rötter grävs upp.
- 7 sprida kemiska eller biologiska bekämpningsmedel, såsom rotenon, kalk eller gödselmedel.
- 8 inplantera djur, fisk, växter eller andra organismer. Utsättning av fisk regleras även i förordning 1994:1716.
- 9 framföra motordrivna fordon annat än på befintlig väg. Förbudet gäller inte snöskoter på snötäckt mark. Förbudet gäller ej heller uttransport av fällda älgar, björnar och annat högvilt, varvid risken för skador på mark och vegetation ska minimeras. Ingen körning får dock ske i vattendrag eller på strand.
- 10 upplåta mark för militär övningsverksamhet.
- 11 riva bäverdamm. Föreskrifterna hindrar inte rivning av bäverdamm som påverkar väg eller område utanför reservatet.
- 12 uppföra jaktorn utan länsstyrelsens tillstånd.
- 13 bedriva vattenverksamhet (enligt nuvarande definition 11 kap. 2 § miljöbalken), exempelvis att utföra vattenreglering eller att leda bort vatten.

B. Föreskrifter om förpliktelser för ägare och innehavare av särskild rätt att tåla intrång enligt 7 kap 6 § miljöbalken.

Markägare och innehavare av särskild rätt förpliktigas tåla att följande åtgärder vidtas för att tillgodose ändamålet med reservatet:

- 1 upphuggning och markering av reservatsgränsen.
- 2 uppsättning av informationstavlor.
- 3 anläggning och underhåll av stigar.
- 4 uppförande och underhåll av rastplats/raststuga.

- 5 eventuella kontrollerade naturvårdsbränningar med eventuella därtill hörande åtgärder, som exempelvis selektiva huggningsingrepp och anläggande av mineraljordssträngar.
- 6 eventuell anläggning av sedimentationsbassänger, igenläggning av diken eller motsvarande åtgärder för att minska grumling, i anslutning till vägdiken och anslutande bäckar.
- 7 rivning och ombyggnation av dammar och därtill hörande anordningar.
- 8 eventuell restaurering av flottledsrensade åsträckor; att lägga stenar i ån från reservatet, samt att avlägsna gamla flottningsanordningar.
- 9 undersökningar av mark, vatten, vegetation, fisk och annat djurliv, samt markering av därtill hörande ytor.
- 10 riva bäverdämmen som påverkar undersökningslokal.
- 11 avlägsnande av främmande arter, såsom contorta-tall.

C. Föreskrifter enligt 7 kap 30 § miljöbalken om rätten att färdas och vistas inom reservatet samt om ordningen i övrigt inom reservatet.

Utöver vad som för övrigt gäller är det förbjudet att:

- 1 fälla eller på annat sätt skada levande eller döda stående och omkullfallna träd och buskar.
- 2 genom grävning eller på annat sätt skada mark eller vattenmiljöer.
- 3 uppföra anläggning, såsom vindskydd, koja, bänk, spång, stängsel, ledning, mast, eller torn.
- 4 insamla mossor, svampar eller lavar med undantag för plockning av matsvamp.
- 5 insamla eller föra bort insekter eller andra ryggradslösa djur.
- 6 framföra motordrivet fordon annat än på befintlig väg. Förbudet gäller inte snöskoter på snötäckt mark.
- 7 sätta upp skylt, tavla, affisch eller göra inskrift.
- 8 vaska efter guld eller andra ämnen.
- 9 genomföra tävlingar, lägerverksamhet eller andra större arrangemang utan länsstyrelsens tillstånd.

För befintliga skogsbilvägar ska föreskrifterna inte utgöra hinder för åtgärder inom vägområdet i syfte att bibehålla vägens funktion, standard och bärighet. Alla arbeten på befintliga broar och vägtrummor ska dock föregås av anmälan till och utföras i samråd med länsstyrelsen. Om arbetet innebär byte av bro eller vägtrumma ska eventuell brokonstruktion, trumma och material godkännas av länsstyrelsen.

Vid drifts-, underhålls- och upprustningsåtgärder, liksom för röjning av buskar i vägrenar och vägdiken till två meter bortom dikeskant (=2 m bortom vägområdet), samt för grävning i vägdiken för att bibehålla djup, bredd och läge krävs ingen anmälan eller samråd. Inte heller krävs något samråd eller anmälan för att avverka träd som hotar att falla över vägen, exempelvis i samband med kraftig isbarksbildning. Avverkade träd ska lämnas i

naturreservatet.

Föreskrifterna ska inte utgöra hinder för drift av den vattentäkt Ånge kommun har i nedre delen av ån, och inte heller för underhåll av de anläggningar som hör därtill. För eventuella nya konstruktioner krävs tillstånd från länsstyrelsen. Nya konstruktioner får inte utgöra större vandringshinder än nuvarande.

Föreskrifterna ska inte utgöra hinder för bedrivande av renskötsel, inklusive exempelvis snöskoterkörning, i enlighet med bland annat rennäringslagen (1971:437) och terrängkörningsförordningen (1978:594).

Länsstyrelsen kan ge tillstånd för vetenskapliga undersökningar som innebär någon form av markering, fällfångst eller annan åverkan, under förutsättning att denna åverkan inte annat än alldeles obetydligt påverkar de värden som reservatet syftar till att bevara. Vetenskapliga undersökningar som inte innebär markering av provytor eller annan åverkan är tillåtna i reservatet. Vidare ska föreskrifterna inte hindra att i vetenskapligt syfte ta minsta möjliga mängd belägg för artbestämning av exempelvis svampar eller insekter. Observera dock att insamling av vissa arter även kan vara reglerad i artskyddsförordningen (2007:845).

I enlighet med 2 § förordning om områdesskydd enligt miljöbalken mm, ansvarar länsstyrelsen för förvaltningen av reservatet. Föreskrifterna ska inte utgöra hinder för förvaltaren, eller den som förvaltaren uppdrar åt, att utföra de åtgärder som anges ovan under B och vars utförande beskrivs närmare i skötselplanen.

Föreskrifterna under C gäller även fastighetsägare och innehavare av särskild rätt till fastighet när de inte nyttjar sin rätt att bruka fastigheten.

SKÄLEN FÖR BESLUT

Områdesbeskrivning

Vattenån är cirka 8,5 km lång och rinner från Vattensjön 320 meter övet havet ned till Dysjöån 205 meter över havet. Berggrunden utgörs av diabas och granit. I centrala delen av området rinner ån genom ett myrområde, i övrigt kantas ån av skogsmark och några hyggen. Genom områdets nedre delar löper Högsta kustlinjen. I dalgången har den senaste inlandsisens smältvatten runnit, och spåren av dräneringen är tydliga ner till strax nedanför högsta kustlinjen. Moränen och dess avlagringsformer, kullar och mot isrörelseriktningen transversella ryggar, har på sina ställen eroderats av smältvattenströmmarna, ibland ned till berggrunden. Längs dräneringsstråket i övrigt har ofta avlagring av grusiga isälvsediment skett istället. I dessa områden ses ofta olika strömfåror, varav det i en del rinner vattendrag även i dag.

Ån är varierad med såväl forsar som längre sel. Ån rinner bitvis genom utpräglat storblockig mark. Beroende på fallhastigheten finns bottnar dominerade av såväl sten, grus och sand. Det finns ett vattenfall över en håll och en del med ett kanjonliknande lopp. Vattnet är näringsfattigt med god buffertkapacitet. Mätningar av pH har aldrig givit ett lägre värde än 6,4. En stor del av avrinningsområdet återfinns idag i de två uppströms belägna naturreservaten Helvetesbrännan och Flistersjöskogen.

Området ligger i ett kärnområde för utter (VU*), och arten förekommer regelbundet i Vattenån. I ån återfinns flera förorenings- och försurningskänsliga ryggradslösa organismer, såsom dagsländorna *Nigrobaetis digitatus*, *Ephemera danica* och *Alainites muticus*, bäcksländan *Dinocras cephalotes* samt nattsländan *Philopotamus montanus*. I ån finns reproducerande öring, samt stensimpa och elritsa.

Vattenåns vattensystem, inklusive biflödena i det uppströms belägna naturreservatet Helvetesbrännan, hyser en av landets mest skyddsvärda förekomster av flodpärlmussla (EN*). Det totala antalet är skattat till knappt 200 000 individer, varav större delen finns i Vattenån. Musslor finns längs större delen av Vattenån, med undantag för den sträcka som löper genom en myr i de centrala delarna. Mer än en tiondel av musslorna är kortare än 50 mm och det finns individer kortare än 20 mm. Små individer indikerar att musslor föryngrar sig, vilket förutsätter goda förhållanden vad gäller vattenkvalitet, bottensammansättning och fiskfauna.

Centralt söder om ån ingår en del av Stor-Gravbergets nordsluttning. Här når reservatet upp till 420 meter ovan havet. Nedre delen av sluttningen utgörs av frisk-blöt mark med ekbräken, husmossa, hultbräken, harsyra, linnea, stenbär, kranshakmossa och kransrams i fält- och bottenskikt. Denna del domineras av klenare gran och tall. Spritt i området finns äldre granar med högt ansatta, lite grövre grenar; gissningsvis är dessa träd 150(-200) år gamla. Sälg och asp, mest i klenare dimensioner förekommer mycket allmänt, och lunglav är mycket frekvent förekommande. I nordväst finns en del grov asp. Här och var förekommer även en del lite äldre vårtbjörk. Död ved förekommer bitvis rikligt, framför allt i nordväst, i form av lövträd, gran (och tall) i klena dimensioner. Enstaka lite grövre (20-25 cm) granlågor förekommer också. Övre delen av Stor-Gravbergets nordsluttning är mer grandominerad jämfört med längre ned i sluttningen, och med ett stort inslag av asp. Fläckvis är skogen ganska grov och med äldre träd (150-200 år). Granlågor har börjat bildas, och äldre, mer nedbrutna sådana förekommer om än mycket sparsamt. Ett litet antal tallöverståndare finns; 30-35 cm i brösthöjdsdiameter med grova, högt upphissade kronor och grov bark. Några enstaka gamla tallågor finns också.

Skogen längs själva Vattenån utgörs av barrblandskog med mer grandominerade delar längs ån och i lågt liggande partier. I väster finns några talldominerade höjdryggar söder om ån.

I början av 1800-talet började man att flottledsrensa Ljungan. 1837 ska Vattenån ha ställts i ordning med flottningsrännor och ån blev sedermera en viktig flottningsled. Det har funnits flera flottningsdammar i vattensystemet, liksom några kvarnar och ett sågverk. På grund av storblockigheten har man dock avstått från flottledsrensning längs långa sträckor. Det gäller bland annat den översta kilometern av ån. Istället har flottningen skett i byggda rännor vid sidan av ån.

Blockigheten har också gjort att en stor del av åns tillrinningsområde har undgått rationellt skogsbruk i form av ren kalavverkning. Markerna närmast intill ån har också undgått mer omvälvande avverkning under lång tid och sålunda haft intakta kantzoner. Däremot är reservatet generellt sett tydligt påverkat av dimensionshuggningar under framför allt 1800-talet.

De tidigare huggningarna har lämnat gott om spår av plockhuggning i form av gamla avverkningssstubbar. Här och var finns ändock äldre tallar och torrakor som vittnar om en tidigare gammal tallskog som genom huggningar omvandlats till en tätare barrblandskog. Området är historiskt brandpräglad med ställvis tydligt inslag av asp, sälg och björk. Av påträffade arter kan nämnas skrovellav, koralltaggsvamp, stor aspticka och tallticka (alla NT*), liten hornflikmossa, blackticka, doftticka, fläckporing och taigaporing (alla VU*), mikroskapania och timmerskapania (båda EN*) samt guckusko. Längs ån växer också skogsror, tibast, blåsippa och kransrams.

Vid Vattensjöns utlopp finns en damm som utgör ett vandringshinder, liksom en fiskväg som troligen utgör ett partiellt hinder, se vidare i bifogade skötselplan.

Sammantaget håller reservatet mycket höga limniska värden, med god vattenkemi och historiskt sannolikt intakta kantzoner. Sannolikt är det markförhållandena, blockigheten, som historiskt har minskat skogsbrukets verkningar. Skogen är tydligt präglad av forna huggningar, men uppvisar ändock i stora delar en tydlig naturskogskaraktär.

Förutom rester av flottningsanordningar, kvarnar och såg finns före detta igenvuxna körvägar. I övrigt finns så vitt känt inga fornlämningar eller andra särskilda kulturspår inom reservatet. Däremot finns det såväl fångstgropar som fäbodlämningar i reservatets omgivningar. Vid nedre delen av ån finns en sommarstuga. Området besöks så vitt känt i ringa omfattning av allmänheten. Framför allt torde besökarna utgöras av fritidsfiskare.

*) NT=nära hotad, VU=sårbar, EN=starkt hotad enligt 2010 års rödlista

Natura 2000

Vattenån är utpekad att ingå i EU:s nätverk Natura 2000 enligt art- och habitatdirektivet. Inom området finns i direktivet ingående naturtyper, se nedan, samt arterna utter, flodpärlmussla och mikroskapania. En särskild bevarandeplan finns för Natura 2000-området.

Framtida verksamheter i anslutning till reservatet som på ett betydande sätt kan påverka miljön i Natura 2000-området, kräver tillstånd. Detta regleras dock ej av föreskrifterna för reservatet, utan av annan lagstiftning (miljöbalken 7 kap 28 § m fl.).

I naturreservatet ingår följande naturtyper enligt art- och habitatdirektivet, areal i ha (*=prioriterad art eller naturtyp):

3260	Vattendrag med flytbladsvegetation eller akvatiska mossor	15 ha
7140	Öppna svagt välvda mossar, fattiga och intermediära kärr och gungflyn	23 ha
9010	*Västlig taiga	168 ha
91D0	*Skogbevuxen myr	1,4 ha

Ärendets beredning

I början av 1980-talet gjordes en inventering av de mindre vattendragen i länet. Vattenån beskrevs då som utmärkt för utter, men från den tiden finns inga fynd av arten från

området. Däremot var det känt att flodpärlmussla förekom rikligt. Vattensystemet ansågs även då som ett de mest skyddsvärda i Medelpad (länsstyrelsens rapport 1982:4).

I en nationell sammanställning av flodpärlmusselförekomster 1998 angavs Vattenån ha ett mycket högt skyddsvärde (rapport 4887 Naturvårdsverket). Beståndet hade då räknats en första gång 1994, och uppskattades till totalt 110 000 individer i hela vattensystemet. I det ingår det uppströms belägna Helvetesbrännans naturreservat.

År 2001 kontaktade länsstyrelsen såväl dåvarande Skogsvårdsstyrelsen som den största markägaren SCA Skog AB. Länsstyrelsen började inventera skogen kring ån, och föra diskussioner med SCA kring gränsalternativ för ett områdesskydd. Dessa diskussioner fortsatte under flera år, liksom kring olika typer av ersättning. Under 2011 slöts överenskommelser om ersättning med de enskilda privata markägarna, liksom Ånge kommun. Dessförinnan hade också diskussioner förts med Ånge kommun kring dämningen av Vattensjön och vattentaget i ån. Diskussioner hade också förts med Ånge fiskevårdsområde.

Under 2012 tillkom en del av Stor-Gravbergets nordsluttning till reservatsförslaget. I december 2013 köpte Naturvårdsverket ådelen av SCA Skog AB (NV-09194-13). I februari 2014 förvärvades delen i Stor-Gravbergets nordsluttning av Naturvårdsverket (NV-01806-14). Den ingick i det så kallade ESAB-paketet där staten erbjöd de stora skogsbolagen mark från Sveaskog i utbyte mot områden på bolagsmark som planerades bli naturreservat.

Reservatsområdet ingår i ett naturvårdsobjekt hos länsstyrelsen (nr 60080). Ådelen ingår i ett riksintresse för naturvård, Helvetesbrännan med Vattenån-Dysjöån.

Området är utpekad i översiktsplanen för Ånge kommun från år 2004, reviderad 2008. Planen konstaterar att området ingår i Natura 2000-nätverket och i ett riksintresse för naturvård. Några motstående intressen finns inte redovisade.

Inför remissbehandlingen har information hämtats från digitalt underlagsmaterial från mineralrättsregistret. Därvid har inga motstående intressen eller andra försvårande omständigheter påträffats.

Remissyttranden har inkommit från SCA Skog AB, Naturskyddsföreningen Sundsvall-Ånge, Sveriges geologiska undersökning (SGU), Jijnjevaerie sameby och Havs- och vattenmyndigheten (HAV). Ingen instans motsätter sig reservatsbildningen. SCA framför synpunkter på formuleringar kring vägunderhåll med mera. Naturskyddsföreningen framför den generella vikten av att bevara värdefulla naturmiljöer. SGU föreslår en komplettering av beskrivningen av de geologiska och geomorfologiska förhållandena. Jijnjevaerie sameby framför att området kan komma att nyttjas för vinterbete, och att det behöver framgå att renskötsel inte hindras av föreskrifterna. HAV framför att Vattenån är högt prioriterad för skydd ur ett nationellt perspektiv.

Länsstyrelsens bedömning

Länsstyrelsen har beaktat de vid remissförfarandet inkomna synpunkterna genom bearbetning av beslutet och skötselplanen, samt genom kontakter med en del av dem som har lämnat synpunkter.

Områdets vattendrag och skogar har påverkats av tidigare huggningar och flottningar men undgått intensivt skogsbruk under senare tid. Detta har resulterat i en mosaikartad struktur med dels delar som idag utgör så kallade värdekärnor och andra delar som är på väg att bli värdekärnor och utveckla skogsbiologiskt och limniskt viktiga strukturer, såsom äldre träd och död ved. Området gränsar till Helvetesbrännans naturreservat och sammantaget omfattar dessa reservatsområden en stor del av Vattenåns tillrinningsområde - inkluderande så väl själva vattnet som omgivande skogsmark. Ett sådant skydd skapar goda möjligheter att bevara åns naturvärden.

Storblockigheten har gjort att rännor har byggts för flottning, istället för att som brukligt var rensa vattendraget från sten. En sådan bevarad strömfåra är mycket ovanlig i länet. Vattenån är så till vida ett av de mest naturliga vattendragen i regionen och ett av få som kan sägas utgöra ett referensvatten.

Områdets värden är ovanliga i dagens av skogsbruk präglade landskap och av grundläggande vikt för att bevara livsformer knutna till områden med mer naturlig skogs- och vattendynamik. Naturvärdena i området är följaktligen oförenliga med konventionella skogsbruksmetoder och annan exploatering.

Genom naturreservatsbildning undanröjs exploateringshot och förutsättningarna för bevarande av skogsmiljöerna, med därtill hörande strukturer, processer och arter, förbättras.

I den händelse en hotad art påträffas eller kunskapsläget ändras för en i dag känd art i reservatet, och det långsiktiga bevarandet av arten inte bedöms tryggat med nuvarande förvaltningsinriktning, skulle det kunna finnas skäl att utfärda en dispens som möjliggör åtgärder nödvändiga för arten. Sådan eventuell dispens bör motiveras av aktuell, välgrundad biologisk kunskap. Vidare bör eventuella åtgärder långsiktigt följas upp och berörda delar dokumenteras före och efter åtgärd. En eventuell dispens förutsätter att särskilda skäl föreligger i enlighet med miljöbalken 7 kap. 7 §, vilket innebär att åtgärderna måste vägas mot de värden som har utgjort grund för tillkomsten av detta områdesskydd.

Länsstyrelsen bedömer att området signifikant bidrar till uppfyllandet av miljömålen "Levande sjöar och vattendrag" och "Levande skogar". Vattenförekomsten håller hög ekologisk status enligt EU:s ramdirektiv för vatten och ett skydd bidrar till att miljö kvalitetsnormerna kan följas. Vidare är ett formellt skydd i enlighet med länsstyrelsens och Skogsstyrelsens strategi för områdesskydd på skogsmark i länet från december 2005. Området ingår också i ett landskap som är prioriterat för naturvårdsbränning i enlighet med länets bränningsstrategi (under tryckning).

Vidare bedömer länsstyrelsen att ett naturreservat i det aktuella området är förenligt med kommunens översiktsplan och med hushållningsbestämmelserna i 3 och 4 kap. miljöbalken.

Länsstyrelsen finner vid en vägning mellan enskilda och allmänna intressen i enlighet med 7 kap. 25 § miljöbalken att det för att bevara ovan nämnda naturvärden finns skäl att besluta om att bilda ett naturreservat, samt att förordna om föreskrifter för området och att fastställa en skötselplan. För att uppnå det starka skydd som behövs för områdets naturvärden bör föreskrifterna bland annat omfatta förbud mot såväl exploateringsföretag

fastställa en skötselplan. För att uppnå det starka skydd som behövs för områdets naturvärden bör föreskrifterna bland annat omfatta förbud mot såväl exploateringsföretag som skogsbruk i området.

HUR MAN ÖVERKLAGAR

Den som vill klaga över detta beslut ska skriva till regeringen, men skicka eller lämna skrivelsen till länsstyrelsen, postadress: Länsstyrelsen, Enheten för skyddad natur, 871 86 Härnösand.


Skrivelsen ska ha kommit in inom tre veckor från den dag klaganden fick del av beslutet. I skrivelsen ska anges vilket beslut som överklagas och den ändring som begärs. Skriv namn, adress, telefonnummer och ärendets nummer. Om ytterligare upplysningar önskas, kontakta Pekka Bader telefon 0611-34 92 23, pekka.bader@lansstyrelsen.se.

Beslutet ska kungöras i länets författningssamling, i Post- och Inrikes Tidningar, i Sundsvalls tidning och i Dagbladet. Den dag kungörelsen varit införd i ortstidning anses berörda ha fått del av beslutet.

I den slutliga handläggningen av detta ärende har även deltagit Therese Flodin, länsjurist, David Jonsson, länsfiskekonsulent, Alicja Svensson, planhandläggare, samt Eva Carron, verksamhetschef.



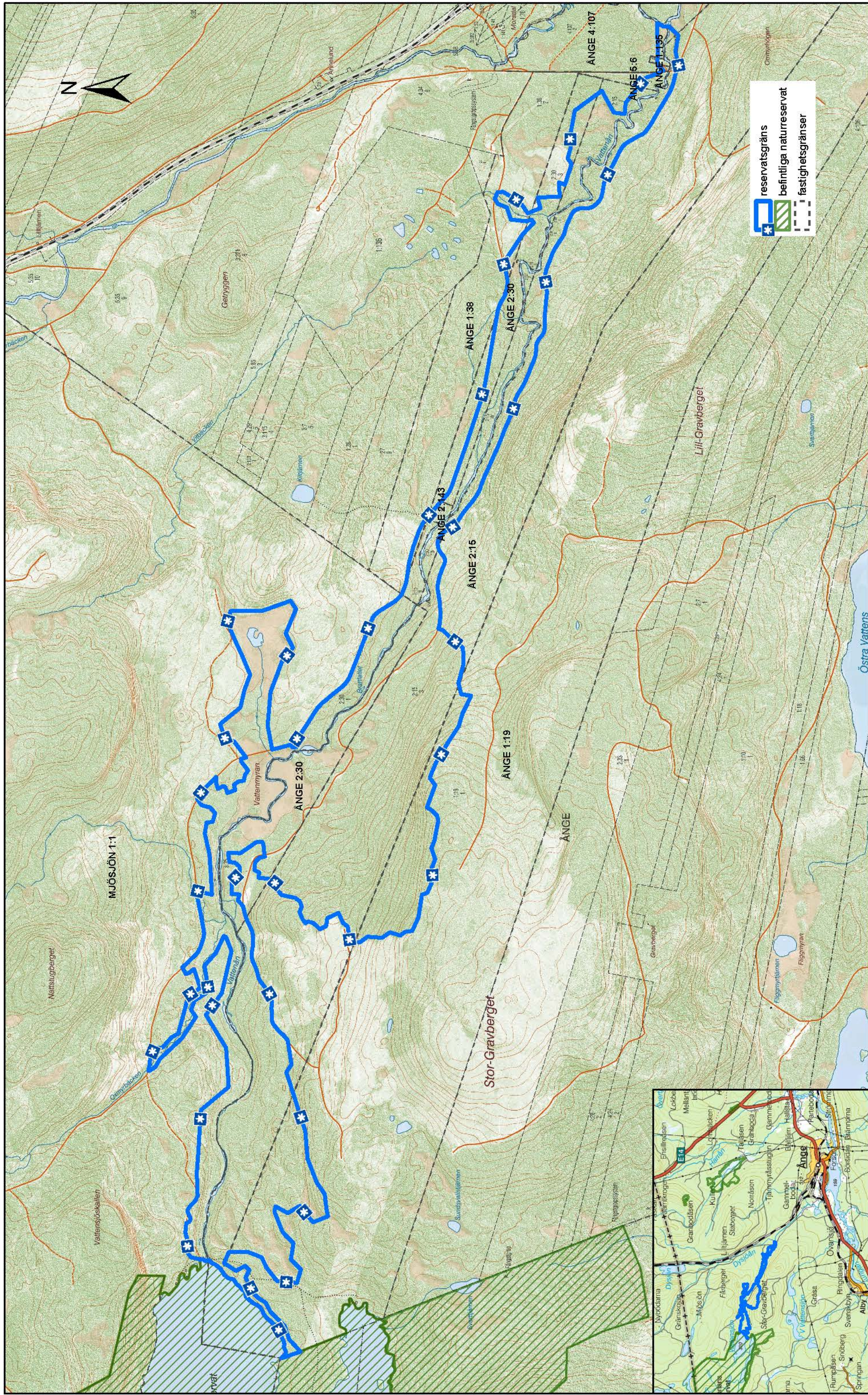
Sten-Olov Altin
vikarierande landshövding



Pekka Bader
naturvårdshandläggare

Bilagor

- 1 Beslutskarta
- 2 Sändlista
- 3 Skötselplan



Skötselplan för *Vattenåns naturreservat*

Denna skötselplan ska användas tillsammans med det beslut som utgör grunden för planen. I beslutet återfinns viktig information såsom beslutsmening, syfte, föreskrifter och en sammanfattande beskrivning av området. Skötselplanen och beslutet har utformats med beaktande av de intilliggande reservaten Flistersjöskogen och Helvetesbrännan. Det gäller exempelvis möjligheterna att anlägga eventuella vandringsleder.

Gränser

Reservatet ska märkas ut enligt svensk standard (SIS 03 15 22) genom målning på träd inom reservatet i gränsgatan och uppsättning av stolpar med reservatsbricka i gränsvinklar och där det är naturligt för besökare att korsna reservatsgränsen.

Som framgår av reservatsbeslutet löper reservatsgränsen till delar i vägmitt av de skogsbilvägar som omger ån, vilket innebär att vägdikena ligger inom reservatsområdet. Gränsen markeras längs dessa delar med stolpar två meter bortom bakre dikeskant på reservatssidan (= 2 m bortom vägområdet), för att inte försvåra röjning av buskar i vägrenar och diken. Därmed kommer vägdiken och vägrenar att fungera som gränsgator.

Brand

Om spontan brand uppkommer inom reservatet bör släckning inriktas mot naturliga avgränsningar och mot reservatets ytterkanter om räddningschefen anser att branden härmed slutligen kan bekämpas. All eventuell brandbekämpning bör ske med så skonsamma metoder som möjligt och med största hänsyn till mark, vegetation och vatten.

Servitut och samfälligheter mm

Området berörs av flera samfälligheter och en gemensamhetsanläggning. Det gäller vägar, vatten och fiske. Naturvårdsverkets, den nya markägarens, avsikt är att låta släcka de samfälligheter som avser rättighet till vägar som inte längre nyttjas inom statens del av reservatsområdet. Berörda samfälligheter ägs av Ånge bys samfällighetsförening. Fisket i området hanteras av Ånge fiskevårdsområde. Ånge GA:17, bron och vägen över ån i nedre delen av ån, ägs av Dysjövägen och Norråsvägens samfällighetsförening.

Jakt

Enligt köpekontraktet från december 2013 ska en jakträttsupplåtelse upprättas som ger SCA rätten att jaga.

Vägar och vägtrummor

Av köpekontraktet från december 2013 framgår att officialservitut ska bildas för rätt för reservatsfastigheten att nyttja vägar på SCA:s fastigheter för trafik till och från naturreservatet. Omvänt ska servitut bildas som ger omgivande bolagsfastigheter rätt att nyttja och underhålla befintliga vägar genom naturreservatet.

Som framgår av reservatsbeslutet ska samråd ske med reservatsförvaltningen i samband med underhåll och byten av broar och vägtrummor. För löpande underhåll som exempelvis vägskrapning och röjning av buskar i vägdiken krävs inget samråd, se vidare i beslutet. För vägen som passerar åns östligaste del utgår statsbidrag, vilket förutsätter bland annat saltning av vägen.

Det finns ett 50-tal vägtrummor längs de vägar som omgärdar reservatet. För vissa av dessa finns behov av successiva justeringar för att fånga upp finpartikulärt material (exvis sedimentationsbassänger) och för att åtgärda trummor som utgör vandringshinder i biflöden till Vattenån. Notabelt i sammanhanget är att en tankbil med diesel enligt Ånge kommun ska ha vält i anslutning till ån vintertid i mitten av 1980-talet.

Se vidare under skötselområde 1, Vattenmiljöer, nedan.

Damm vid Vattensjöns utlopp samt vattentäkt

I vattendomstolens dom (A21/1967) meddelad 3 januari 1969, gavs Ånge köping (senare kommun) tillstånd att från Vattenån ta 50 l/s vatten för infiltration vid vattentäkten Moradal norr om ån. Året innan hade domstolen avlyst Dysjöån-Vattenåns flottled. Vidare gavs tillstånd att med hjälp av anordningar i dammen vid Vattensjöns utlopp reglera sjön mellan vissa nivåer. Detta för att säkra att det alltid skulle finnas vatten att ta till Moradal för infiltration. Domen anger riktlinjer för hur dessa anordningar ska utformas, liksom ett minimiflöde om 20 l/s i ån där vattnet tas till Moradal på Ånge 2:143 (centralt i reservatet). Dammen vid Vattensjön skulle förses med ett lågt genomgående rör som säkrar att det alltid finns ett minsta vattenflöde om 70 l/s. Domen anger också att fråga om fiskväg vid dammen vid Vattensjön ska utredas under en provotid om sju år.

I vattendom den 6 november 1981 (DVA 50 A 21/67) bestämdes att en fiskväg ska byggas inom tre år samt att öring ska sättas ut för att kompensera det bortfall av rekrytering av öring som uppstått sedan dammen, som Ånge kommun äger, byggdes. Dåvarande fiskeriintendenten framförde att dammen utgör ett definitivt hinder för fiskvandring, då fisk inte tar sig upp via det genomgående röret. På grund av att alternativa åtgärder utreddes, samt på grund av höga vattenflöden, fick Ånge kommun anstånd för byggandet av fiskvägen (domarna DVA 5 VA 23/84 den 26 februari 1985, samt DVA 58 VA 20/85 den 30 december 1985). Fiskvägen byggdes sedermera 1987, och fick då sin nuvarande utformning.

Tröskeln vid vattentaget på Ånge 2:143 utgör inget definitivt vandringshinder för fisk. Dammen vid Vattensjöns utlopp utgör, som nämnts ovan, ett definitivt vandringshinder. Genom den bredvid dammen belägna fiskvägen rinner vid lågvatten lite eller inget vatten.

Se vidare under skötselområde 1, Vattenmiljöer, nedan.

Natura 2000

Delar av reservatet ingår i EU:s nätverk av skyddade områden, Natura 2000. För Natura 2000-området finns en bevarandeplan i vilken det anges vad som krävs för att upprätthålla gynnsam bevarandestatus för utpekade habitat och arter. Målen och åtgärderna i denna skötselplan är utformade för att överensstämma med de mål som finns i bevarandeplanen. Vissa mål i bevarandeplanen har dock av praktiska skäl ej införlivats i skötselplanen för reservatet.

Förvaltning och tillsyn

Länsstyrelsen utser en ansvarig för skötsel, underhåll och praktisk tillsyn av informationstavlor, gränsmarkeringar med mera. Uppdraget regleras i avtal och kan troligen samordnas med motsvarande förvaltning av de intilliggande reservaten Helvetesbrännan och Flisterjöskogen. Länsstyrelsen ansvarar för tillsynen när det gäller efterlevnaden av reservatsbestämmelserna.

Skötselområden med bevarandemål och åtgärder

Området har delats in i tre skötselområden, varav ett omfattar hela reservatsområdet.

Skötselområde 1

Vattenmiljöer

Övergripande mål

Målsättningen är att bevara ett vattendrag med så naturligt fungerande processer och strukturer som möjligt.

Detta innebär bland annat att:

- naturlig reproduktion av öring förekommer.
- utter förekommer regelbundet i området.
Förekomst av utter kanske kan följas genom observationer och mindre eftersök inom ramen för den löpande förvaltningen av området.
- andelen flodpärlmusslor kortare än 50 mm uppgår till minst 10 % och musslor kortare än 20 mm förekommer.
Jämförelsedata finns från tidigare år (regional miljöövervakning).
- totala antalet flodpärlmusslor i vattensystemet understiger inte 180 000.
Jämförelsedata finns från tidigare år. Antalet avser hela vattensystemet, inklusive tillflödena uppströms Vattenån, i Helvetesbrännans naturreservat.
- vattnets pH uppgår till minst 6,2.
Jämförelsedata finns från tidigare år (regional miljöövervakning).

Åtgärder

- Åtgärdande av vägtrummor och diken
Se under "Vägar och vägtrummor" ovan. Åtgärden syftar till att tillsammans med angränsande markägare planera hur vägtrummor bör utformas när det blir dags att byta eller underhålla dessa. Avsikten är att avlägsna vandringshinder i biflöden, och minimera den totala sedimenttransporten via diken till ån. Detta kan innebära att något dike läggs igen

inom reservatsområdet. Observera att dylika åtgärder inte får äventyra vägdikenas funktion.

Samråd med omgivande markägare sker på enkelt och praktiskt sätt, muntligen eller genom enkel skriftväxling. Lämpligen gör reservatsförvaltningen och väg-/markägaren inledningsvis gemensamma fältbesök där utförandet diskuteras.

Eventuella sedimentationsbassänger eller liknande kan komma att anläggas av reservatsförvaltningen eller anlita en entreprenör inom reservatet. Om arbetet utförs av SCA Skog AB som en del av underhållet av vägarna i området och kostnaderna därvid blir högre än vid normalt underhåll, bör staten stå för överskjutande fördyring. Det kan gälla exempelvis bassänger eller dyrare typer av valvbågar och broar. Sedimentationsbassänger eller andra liknande åtgärder ska givetvis inte äventyra vägdikens funktion.

■ Avlägsnande av vandringshinder i ån

Åtgärden avser i första hand dämningen och fiskvägen vid Vattensjöns utlopp. I andra hand kan det småningom bli aktuellt att underlätta fiskvandring förbi den mindre tröskel som finns där vatten tas ur ån till Ånges vattentäkt (Ånge 2:143).

Vid Vattensjöns utlopp bör nuvarande damm bytas till en fast konstruktion, som innebär att det alltid rinner vatten och att fisk alltid kan vandra, samt att nivåerna i vattendomen från 1969 hålls. Detta skulle kunna ske genom att anlägga en ny naturlig tröskel vid dammen. Den befintliga fiskvägen skulle med en sådan lösning kunna stängas. För att kunna åstadkomma detta må dammägaren Ånge kommun och länsstyrelsen tillsammans utreda hur konstruktionen bör se ut. Sedan behöver alla sakägare vidtalas och om möjligt fås att godkänna en dylik konstruktion. Därefter kan lämpligen ägaren till dammen söka tillstånd för konstruktionen vid domstol. Givetvis får inte funktionen hos Ånge kommuns vattentäkt Moradal äventyras av en sådan ombyggnad.

Länsstyrelsen ska inledningsvis diskutera en ombyggnad, och hur den kan finansieras, med Ånge kommun för att om möjligt gemensamt upprätta en plan för en ombyggnad. Se vidare under "Damm vid Vattensjöns utlopp samt vattentäkt" ovan.

■ Flottledsåterställning

Rensade sträckor bör om möjligt återställas. Därvid måste man beakta fördelningen av flodpärlmusslor i vattendraget. En biotopkartering av ån har gjorts. Karteringen bör verifieras innan det beslutas var återställning eventuellt görs.

Det är av största vikt att alla eventuella åtgärder genomförs med stor försiktighet för att förhindra grumling och störning av vattenkemin. På gamla flottningskonstruktioner har de starkt hotade mossorna mikro- och timmerskapania hittats. Om sådana anläggningar rivs lägges trädelarna lämpligen inom översvämningssonen på stranden, så att fuktiga förhållanden i veden bibehålls.

Skötselområde 2

Skogs- och myrmark

Övergripande mål

Skogen och myrarna ska utvecklas fritt efter naturliga processer och därmed utgöra en naturlig del av vattendragets närmiljö.

För delar av området kan det vara lämpligt att återskapa och vidmakthålla skog med brandpräglad beståndsstruktur. Detta innefattar naturskogselement såsom skadade, döda och döende träd, kolad ved samt lågor i olika åldrar och nedbrytningsstadier. Nya generationer av tall och lövträd kommer upp i de brända områdena. Tallar som skadas i elden bildar kåda för att läka stamskadan vilket gör veden svårnedbruten. På så sätt kan tallarna bli mycket gamla för att småningom stå länge som torrakor.

Åtgärder

■ Naturvårdsbränning

För att gynna olika organismer knutna till brand bör variation i intensitet och bränningsdjup eftersträvas. I möjligaste mån bör äldre, eventuellt sedan tidigare brandljudade, tallar skyddas från att dö i branden. Vissa torrakor och lågor bör skyddas från att fällas eller förbrännas.

Selektiva huggningsingrepp kan göras inför naturvårdsbränning. Med detta avses främst att upprätthålla säkerheten i utförandet, exempelvis genom att kvistrensa träd som riskerar att föra elden upp i kronskiktet, eller att fälla döda björkar med eldfängd näver intill yttergränser.

Inom cirka 15 meter från ån ska generellt sett ingen antändning göras. Förvaltningen ska säkerställa att inte annat än mindre delar av dessa omedelbart intill ån belägna markområden bränns av vid samma tillfälle.

■ Utarbetande av bränningsplan(er)

Planering av eventuella bränningar vid Vattenån bör göras gemensamt med de intilliggande reservaten Helvetesbrännan och Flistersjöskogen. I en bränningsplan ska noga klargöras hur bränningar ska avgränsas och genomföras. Bränningsplanen ska beakta de förslag som finns i de åtgärdsprogram för hotade arter som behandlar brandpräglade skogsmiljöer och naturvårdsbränning. Såväl mål med bränningarna som alla nödvändiga säkerhetsåtgärder ska specificeras i planen.

Var bränning mer precist kan komma utföras får framtida planering utvisa, inte minst med tanke på praktiska och säkerhetsmässiga överväganden. Det är framför allt de västliga delarna av reservatet som kan vara aktuella för bränning.

Skötselområde 3

Friluftsliv och information

Skötselområdet omfattar hela reservatet.

Övergripande mål

Området ska vara tillgängligt för allmänheten. Besökarna ska ges vederhäftig information om framför allt naturvärden knutna till vattendraget, men i tillämpliga delar även om naturskogsmiljöer.

Detta innebär bland annat att:

- aktuell information om reservatet finns på länsstyrelsens hemsida och informationstavlor är uppsatta.

Åtgärder

- Informationstavlor
På skötselkartan finns några platser för informationsskyltar föreslagna.
- Information på hemsida
Länsstyrelsens hemsida www.lansstyrelsen.se/vasternorrland.
- Stigslinga
Anläggs eventuellt som exempelvis en anslutning till Helvetesbrännans och Flisterjöskogens naturreservat i väster.
- Rastplats
Eventuellt kan en rastplats anläggas, exempelvis vid den kanjonliknande delen i övre delen av ån.

Om och var stigar, skyltar och rastplatser anläggs, bör planeras tillsammans med anläggningar i Helvetesbrännans och Flistersjöskogens naturreservat i väster.

Sammanfattning och prioritering av åtgärder

Prio	Åtgärd	Skötsel- omr	Start	Intervall	Finansiering
1	Åtgärdande av vägtrummor och diken	1	2015	vid vägunderhåll	reservatsanslag
1	Avlägsnande av vandringshinder i ån	1	2015	engångsåtgärd	
1	Informationstavlor	3	2015	engångsåtgärd	reservatsanslag
1	Information på hemsida	3	2015	engångsåtgärd	reservatsanslag
2	Flottledsåterställning	1	2016	engångsåtgärd	reservatsanslag
3	Naturvårdsbränning	2	2017	utvärdera löpande	reservatsanslag
3	Utarbetande av bränningsplan(er)	2	2016	inför bränningar	reservatsanslag
3	Stigslinga	3	2016	engångsåtgärd	reservatsanslag
3	Rastplats	3	2016	engångsåtgärd	reservatsanslag

Uppföljning

Uppföljning av reservatets syfte och gynnsam bevarandestatus för miljöer och arter är en prioriterad uppgift för reservatsförvaltningen, förutom de åtgärder som anges ovan. Det är av centralt intresse att följa stammen av flodpärlmussla i ån.

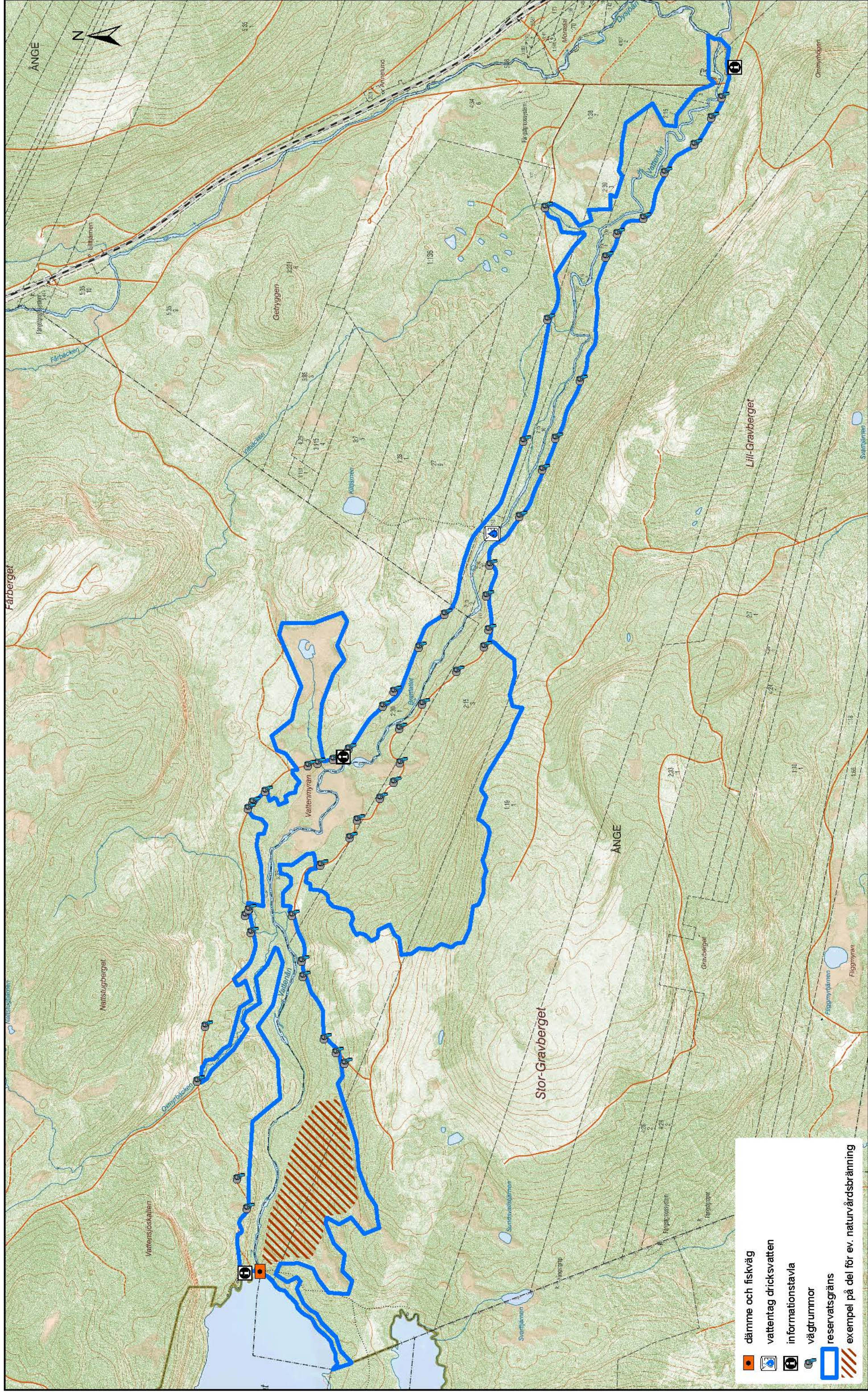
För skyddade vattendrag i länet bör ett samlat program för uppföljning upprättas. Därvid bör man se över bland annat tidsintervall för mätning och inventering. För vissa parametrar, exempelvis pH och föryngring av öring, bör på grund av naturlig variation varje mätperiod utgöras av flera på varandra följande år och inte enstaka år. Uppföljningen bör samordnas med liknande verksamhet inom exempelvis miljöövervakning.

Fotopunkter bör läggas ut i områden som naturvårdsbrännans och fotograferas såväl före som efter bränning (strax efter såväl som vid flera senare tillfällen) för att bland annat dokumentera

förändringar i struktur och trädslagssammansättning. Inventeringar av i första hand brandgynnade organismer (insekter) bör också genomföras för att följa upp skötselåtgärdernas verkan, liksom skogsstrukturella variabler som trädmortalitet.

Sammanfattning av uppföljning

Skötsel- omr	Kvalitetsmål	Intervall
1	vattnets pH uppgår till minst 6,2.	var 3:e-6:e år
1	totala antalet flodpärlmusslor i vattensystemet understiger inte 180 000.	var 3:e-6:e år
1	andelen flodpärlmusslor kortare än 50 mm uppgår till minst 10 % och musslor kortare än 20 mm förekommer.	var 3:e-6:e år
1	utter förekommer regelbundet i området.	var 10:e år
1	naturlig reproduktion av öring förekommer.	var 3:e-6:e år
3	aktuell information om reservatet finns på länsstyrelsens hemsida och informationstavlor är uppsatta.	löpande tillsyn



- dämme och fiskväg
- vattentag dricksvatten
- informationstavla
- vägtrummor
- reservatsgräns
- exempel på del för ev. naturårdsbränning