

Enligt sändlista

BILDANDE AV *Oringsjö naturreservat*

Objektnummer	2000666
Län	Västernorrland
Kommun	Sollefteå
Socken	Resele
Fastighet	Oringsjö 1:10 Oringsjö S:1 del av Oringsjö 1:20
Markägare	Staten genom naturvårdsverket.
Förvaltare	Länsstyrelsen
Lägesbeskrivning	10 km öster om Näsåker.
Mittpunkt	x: 1566505 y: 7038430 (Rikets nät)
Areal [hektar]	128,6
Prod skogsmark [ha]	94,9
Natura 2000	SE0710146
Naturtyper [ha]	Tallskog 7 Granskog 53,5 Barrblandskog 17,2 Barrsumpskog 3,3 Lövblandad barrskog 10,6 Triviallövskog 0,8 Hygge 2,5 Vatten 24,6 Myr 4,4 Sumpskogsimpediment 3,5 Impediment 0,8 Övrig öppen mark 0,4

LÄNSSTYRELSENS BESLUT

Med stöd av 7 kap 4 § miljöbalken (1998:808) förklarar länsstyrelsen det område som utmärkts på bifogad karta, beslutsbilaga 1, som naturreservat.

Detta beslut upphäver tidigare beslut 1998-12-02, diarienummer 231-4245-94, med tillhörande skötselplan. Detta motiveras av en utvidgning av naturreservatet och en revidering av skötselplanen.

För att trygga ändamålet med naturreservatet förordnar länsstyrelsen i enlighet med 7 kap, 5, 6 och 30 §§ miljöbalken samt 3 och 22 §§ förordningen om områdesskydd enligt miljöbalken mm (1998:1252), att de föreskrifter samt skötsel- och förvaltningsbestämmelser som framgår av detta beslut skall gälla beträffande naturreservatet.

Föreskrifterna enligt 7 kap 30 § miljöbalken gäller från 23 april 2010 även om beslutet överklagas.

I enlighet med 2 § förordning om områdesskydd enligt miljöbalken mm, ansvarar länsstyrelsen för förvaltningen av reservatet.

Med stöd av 3 § förordning om områdesskydd enligt miljöbalken mm beslutar länsstyrelsen att fastställa bifogad skötselplan.

SYFTE

Området skyddas i syfte att bevara biologisk mångfald och en värdefull naturmiljö, närmare bestämt en naturskogsmiljö som har mycket av de strukturer, såsom döda stående och liggande träd, som är kännetecknande för ett naturligt fungerande skogsekosystem. Detta ska ske genom att i huvudsak låta skogsmarken utvecklas fritt efter naturligt förekommande processer. Även vatten- och våtmarksmiljöerna ska utvecklas fritt.

Syftet är även att bevara de natur- och kulturmiljöer som är knutna till fäboden Mobodarna och dess omgivning genom att återinföra hävden på vallen samt skogsbete i skogen kring fäbodvallen.

De i området ingående Natura 2000-habitaten och arterna ska bevaras i gynnsam bevarandestatus.

Syftet är även att, inom ramen för ovannämnda syfte, ge allmänheten möjlighet till friluftsliv och god information om områdets naturvärden samt äldre tiders bruk av skogen.

RESERVATSFÖRESKRIFTER

A. Föreskrifter enligt 7 kap 5 § miljöbalken om inskränkningar i rätten att använda mark- och vattenområden.

Utöver vad som för övrigt gäller är det förbjudet att:

- 1 bedriva täkt, anordna upplag, borra, spränga, schakta, gräva, muddra, utfylla, tippa eller på annat sätt skada mark och block.
- 2 dika, dikesrensa eller dämna.
- 3 anlägga luft- eller markledning, stängsel eller hägnad. Detta gäller inte nyanläggning och underhåll av gårdesgård vid fåbodvallen eller uppsättning av rovdjursstängsel för skogsbete enligt skötselplan.
- 4 anlägga väg, stig eller spång.
- 5 avverka, fälla eller skada växande eller döda träd, upparbeta vindfällan eller utföra annan skogsvårdsåtgärd.
- 6 sprida kemiska eller biologiska bekämpningsmedel, kalk eller gödselmedel.
- 7 inplantera djur, växter eller andra organismer. Denna föreskrift gäller dock ej utsättning av fisk, utan dylik verksamhet regleras i förordningen (1994:1716) om fisket, vattenbruket och fiskerinäringen.
- 8 framföra motordrivna fordon annat än i samband med uttransport av skjutna älgar eller björnar, varvid risk för skador på mark, vatten och vegetation ska minimeras. Undantag gäller för befintliga skogsbilvägar och för snöskoter på snötäckt mark längs markerad skoterled, se skötselkarta.
- 9 upplåta mark för militär övningsverksamhet.
- 10 uppföra byggnad, nya jakttorn eller annan anläggning.
- 11 riva eller flytta byggnader.
- 12 förändra byggnaderna med nya tillägg, byggnadsmaterial, färg eller metoder som påverkar deras kulturhistoriska värde på ett negativt sätt.
- 13 tillskottsutfodra betande djur utöver eventuell övergångsutfodring (med grovfoder) under 1-2 veckor vid påsläpp på våren respektive intag på hösten.
- 14 bedriva kreatursbete under perioden 1/10 till 30/4.
- 15 anlägga stängsel eller hägnad utan länsstyrelsens tillstånd.

B. Föreskrifter om förpliktelser för ägare och innehavare av särskild rätt att tåla intrång enligt 7 kap 6 § miljöbalken.

Markägare och innehavare av särskild rätt förpliktigas tåla att följande åtgärder vidtas för att tillgodose ändamålet med reservatet:

- 1 upphuggning och markering av reservatsgränsen.
- 2 uppsättning av informationstavlor.
- 3 anläggning och underhåll av stigar.
- 4 allmänheten ges tillträde till byggnaderna.
- 5 uppsättning och underhåll av hägnader såsom rovdjursstängsel och gårdesgård.
- 6 underhåll av byggnader och synliggörande av husgrunder.
- 7 årligt bete och/eller slåtter.
- 8 skötsel av fåbodvall med omgivande skogsmark, som exempelvis buskröjning och luckhuggning.

9 eventuellt tillskapande av lämpligt substrat som fällningar av gran eller annan skötselåtgärd i syfte att gynna större barkplattbagge.

10 undersökningar av mark, vatten, vegetation och djurliv.

C. Föreskrifter enligt 7 kap 30 § miljöbalken om rätten att färdas och vistas inom reservatet samt om ordningen i övrigt inom reservatet.

Utöver vad som för övrigt gäller är det förbjudet att:

- 1 fälla eller på annat sätt skada levande eller döda stående och omkullfallna träd och buskar.
- 2 insamla mossor, svampar eller lavar med undantag för plockning av matsvamp för husbehov.
- 3 framföra motordrivna fordon. Undantag gäller för befintliga skogsbilvägar och för snöskoter på snötäckt mark längs markerad skoterled, se skötselkarta.
- 4 klättra i boträd eller på annat sätt medvetet störa eller skada djurlivet.
- 5 insamla eller föra bort ryggradslösa djur. Undantag gäller vid vetenskapliga undersökningar då tillstånd kan sökas hos länsstyrelsen.
- 6 genom grävning eller på annat sätt skada mark och block.
- 7 sätta upp skylt, tavla, affisch eller göra inskrift.
- 8 utföra vetenskapliga undersökningar som innebär markering av provytor eller annan åverkan inom reservatet utan länsstyrelsens tillstånd.
- 9 använda området för idrottsarrangemang utan länsstyrelsens tillstånd.
- 10 medföra ej kopplad hund inom instänglat område under perioden 1/5 till 30/9.
- 11 inom instänglat område samt inom fåbodvallen elda annat än på anvisad plats. I övriga delar av reservatet är eldning tillåtet.

Föreskrifterna ska inte utgöra hinder för underhåll av befintlig väg och för de åtgärder som nämns ovan under B och som preciseras i fastställd skötselplan. Skötselåtgärder enligt föreskrifterna B5 till och med B9 ska ej utföras inom det område där skogen ska utvecklas fritt efter naturligt förekommande processer, se beslutskarta.

Föreskrifterna utgör inte hinder för bedrivande av renskötsel, inklusive exempelvis snöskoterkörning, i enlighet med bland annat rennäringslagen (1971:437) och terrängkörningsförordningen (1978:594).

Föreskrifterna under C gäller även fastighetsägare och innehavare av särskild rätt till fastighet när de inte nyttjar sin rätt att bruka fastigheten.

SKÄLEN FÖR BESLUT

Områdesbeskrivning

Naturresevatet sträcker sig från Måljartjärnbergets sluttningar i nordost ned till Oringsjön och vidare sydväst över myren Landtegen till fåbodvallen Mobodarna på Björnbergets sydvästra sida. Terrängen är ganska flack och lättgången men skogens utseende med lågor

och tät granskog gör det bitvis svårt att orientera utanför stigarna. Berggrunden domineras av sedimentgnejs till sedimentådergnejs. I nordöstra delen finns granit och i sydväst påträffas pegmatit. Jordarten växlar från moig morän i västra delen till sandig-moig i östra delen. Insprängt mellan moränjordarna finns torvjord i form av öppen myr.

Reservatet utgörs av en, i västra delen, naturskogsartad granskog, rik på död ved och med stor åldersspridning. Granar i alla åldersklasser upp till 250 år förekommer. Enstaka gamla grova tallöverståndare som är 250-270 år finns spridda i hela västra området. Reservatet har troligen inte påverkats av brand på mycket lång tid. Spår av skogsbruk (dimensionsavverkningar på 1800-talet) syns bara i form av enstaka, i det närmaste helt nedbrutna och överväxta, stubbar i västra delen av reservatet. Den östra delen har påverkats mer av avverkningar, är yngre och har ej lika höga naturvärden som den västra, ursprungliga delen av reservatet men kommer utveckla dessa på sikt. Floran i reservatet är fattig och typisk för den norra barrskogsregionen med kruståtel och blåbär i mark-och fältskiktet.

Sällsynta arter påträffade i området är större barkplattbagge (*Pytho kolwensis*), lappranunkel (*Ranunculus lapponicus*), lappticka (*Amylocystis lapponica*), gränsticka (*Phellinus nigrolimitatus*) och timmerticka (*Antrodia sinuosa*).

Utvidgningen av reservatet omfattar fäbodvallen Mobodarna. Det samfällda området vid fäboden består av en igenväxande vall samt tydligt betespräglad granskog.

Mobodarnas fäbodvall anlades troligen kring sekelskiftet 1800 och återfinns på kartor sen 1812. Fäbodbruket avslutades mest troligt på 1940-talet. Själva vallen var ursprungligen rätt stor och man kunde under slåttern få skörda minst ett tiotal höhässjor. Myrslätter hade man på den s.k. Landtegen/Landtegsmyran, nordost om fäbodvallen.

Brukandet av vallen har gjort att markfloran inom samfälligheten, dvs den gamla fäbodvallen, är betespräglad. Även skogen i reservatet har påverkats av fäbodbruket, såväl av skogsbetet som av husbehovshuggningar.

Av de ursprungliga fyra fäbodstugorna på vallen tillhörande gårdarna i Mo by nere vid Ångermanälven, har en restaurerats och en rivits och byggts upp med uppforslat ladvirke i ett restaureringsprojekt i början av 1990-talet. De övriga två är förfallna och övervuxna av skog. Därjämte finns på den nuvarande öppna vallen kvar två mjölkbodas och ett fähus. Framför stugorna som i äldre tider allmänt kallades för "störels", finns två härdar av sten, s.k. "blanngäla", där vasslan kokades ihop till mese. Tidigare var fäbodvallen inhägnad med en trägärdesgård, och i samband med restaureringsåtgärderna på vallen lät man också tillverka en ny gärdesgård men på en mindre yta än den ursprungliga vallen.

En kallkälla finns intill fäbodvallen och här står också den stora, grova Oringsjötallen, en dryg meter i brösthöjdsdiameter.

Natura 2000

Delar av naturreservatet är tillsammans med delar av Mo-Långsjöns naturreservat utpekade att ingå i EU:s nätverk Natura 2000 enligt art- och habitatdirektivet. Inom Natura 2000-

området finns i direktivet ingående naturtyper, se nedan, samt arterna lappranunkel (*Ranunculus lapponicus* och större barkplattbagge (*Pytho kolwensis*)).

Den större barkplattbaggen lever på färska, grovbarkiga granlågor, gärna på fuktig mark. Arten är akut utrotningshotad, inte bara i Sverige, utan i hela världen och har sitt starkaste fäste i landet i Oringsjö naturreservatt. Större barkplattbagge har påträffats i Oringsjö naturreservat medan lappranunkel har hittats i både Oringsjö naturreservat och i naturreservatet Mo-Långsjön. En särskild bevarandeplan finns för Natura 2000-området. Området som reservatet utökas med ingår inte i Natura 2000-nätverket. Utökningen av reservatet bör på sikt även ingå i Natura 2000-nätverket.

Framtida verksamheter i anslutning till reservatet som på ett betydande sätt kan påverka miljön i Natura 2000-området, kan kräva tillstånd. Detta regleras dock ej av föreskrifterna för reservatet, utan av annan lagstiftning (miljöbalken 7 kap 28 § m fl).

I naturreservaten ingår följande naturtyper enligt art- och habitatdirektivet, areal i ha (*=prioriterad art eller naturtyp):

3160	Dystrofa sjöar och småvatten	2 ha
7140	Öppna svagt välvda mossar, fattiga och intermediära kärr och gungflyn	31 ha
9010	*Västlig taiga	149 ha

Ärendets beredning

Oringsjö uppmärksammades vid länsstyrelsens urskogsinventering 1979 och mark för reservatsbildning inköptes från lantbruksnämnden i början av 1980-talet. Reservatsbeslut fattades i mars 1985. Under 1990-talet uppmärksammades att kringliggande skiften också innehöll naturvärden och kunde utveckla höga naturvärden på sikt. Länsstyrelsen ansåg det angeläget att utvidga reservatet då det tidigare inköpta skiftet är smalt. 1997 inköptes ytterligare 38 ha från SCA och nytt reservatsbeslut fattades 1998.

Oringsjöreservatet finns redovisat som ett naturvårdsobjekt i översiktsplanen för Sollefteå kommun från 1990. För det område som skall införlivas i reservatet finns inga motstående intressen redovisade i kommunens översiktsplan. Oringsjöområdet finns redovisat som naturvårdsobjekt 83036 i länsstyrelsens naturvårdsdatabas och är av regeringen föreslaget att ingå i Europeiska Unionens nätverk av skyddade områden, Natura 2000. Under 2005 togs en bevarandeplan fram för området.

Mobodarna har alltid varit den plats dit besökare naturligt söker sig när de vistas i Oringsjö naturreservat. Då vallen hyser såväl natur- och kulturhistoriska värden som friluftsvärden påbörjade länsstyrelsen år 2006 arbete med att inkludera vallen i reservatet. Diskussioner påbörjades med markägarna och potentiella brukare om hur en utvidgning av reservatet skulle gå till. Under 2007/2008 köpte staten andelsfastigheten Oringsjö 1:14 och förhandlingar om att lösa ut övriga delägare i samfälligheten S:1 samt ägare till Oringsjö 1:20 påbörjades. Under de första månaderna av 2010 ersattes dessa delägare ekonomiskt.

Under remissbehandlingen har information hämtats från digitalt underlagsmaterial från mineralrättsregistret. Därvid har inga motstående intressen eller andra försvårande

omständigheter påträffats.

Yttranden har inkommit från regelrådet, SGU, Skogsstyrelsen och Sollefteå kommun. SGU har synpunkter på beskrivningen av områdets geologi. Sollefteå kommun och Skogsstyrelsen ser positivt på återinförandet av bete på vallen och omgivande skog. Inga instanser har något att invända mot reservatets bildande.

Länsstyrelsens bedömning

Länsstyrelsen har beaktat de vid remissförfarandet inkomna synpunkterna, genom bearbetning av beslut och skötselplan.

Oringsjö naturreservat är ett grandominerat skogsområde vars naturliga strukturer mycket lite har påverkats av mänskliga aktiviteter under senare tid. Sålunda har nybildning av skogsbiologiskt viktiga strukturer som äldre träd och död ved tillåtits och de utgör i dag påtagligt inslag i stora delar av området.

Reservatet utökas med den gamla fäbodvallen Mobodarna vars kulturhistoriska värden och naturvärden kan bevaras bättre i och med ett reservatsbeslut som inför hävd och skötsel av mark och byggnader. Dessa värden är ej heller förenliga med konventionellt skogsbruk. Genom naturreservatsbeslutet undanröjs dessa hot och förutsättningarna för bevarande av den unika miljön som fäbodvallen och den betade skogen utgör med tillhörande strukturer och arter förbättras.

Länsstyrelsen bedömer att området signifikant bidrar till uppfyllandet av miljömålet "Levande skogar". Området passar väl in i länsstyrelsens och skogsstyrelsens strategi för formellt skydd av skog från december 2005, där denna typ av artrika naturskogsmiljöer med mycket höga värden på beståndsnivå pekas ut som prioriterade.

Länsstyrelsen bedömer att ett naturreservat i det aktuella området är förenligt med kommunens översiktsplan och med hushållningsbestämmelserna i 3 och 4 kap miljöbalken.

Länsstyrelsen finner vid en vägning mellan enskilda och allmänna intressen i enlighet med 7 kap. 25 § miljöbalken att det för att skydda och bevara ovanstående naturvärden finns skäl att besluta om att bilda ett naturreservat i området samt att förordna om föreskrifter för att skydda området samt att fastställa en skötselplan. För att uppnå det starka skydd som behövs för områdets naturvärden bör föreskrifterna bland annat omfatta förbud mot såväl exploateringsföretag som skogsbruk.


HUR MAN ÖVERKLAGAR

Den som vill klaga över detta beslut skall skriva till regeringen, men skicka eller lämna skrivelsen till länsstyrelsen, postadress: Länsstyrelsen, Avdelningen för Miljö och Natur, 871 86 HÄRNÖSAND.

Skrivelsen skall ha kommit in inom tre veckor från den dag klaganden fick del av beslutet. I skrivelsen skall anges vilket beslut som överklagas och den ändring som begärs. Skriv namn, adress, telefonnummer och ärendets nummer. Om ytterligare upplysningar önskas, kontakta Kristin Lindström telefon 0611-34 92 58, kristin.lindstrom@lansstyrelsen.se.

Beslutet ska kungöras i länets författningssamling, Post- och Inrikes Tidningar samt i ortstidningen Tidningen Ångermanland. Den dag kungörelsen varit införd i ortstidning anses berörda ha fått del av beslutet.

I den slutliga handläggningen av detta ärende har även deltagit Peter Ekström, jurist, Magnus Agnemo, samhällsplanerare, Magnus Jensen, lantbrukskonsulent, Rickard Franzén, antikvarie, Britt Marie Lindström, chef sektionen för skydd och skötsel samt Anna Otmalm, chef avdelningen för miljö och natur.



Bo Källstrand
landshövding



Kristin Lindström
naturvårdshandläggare

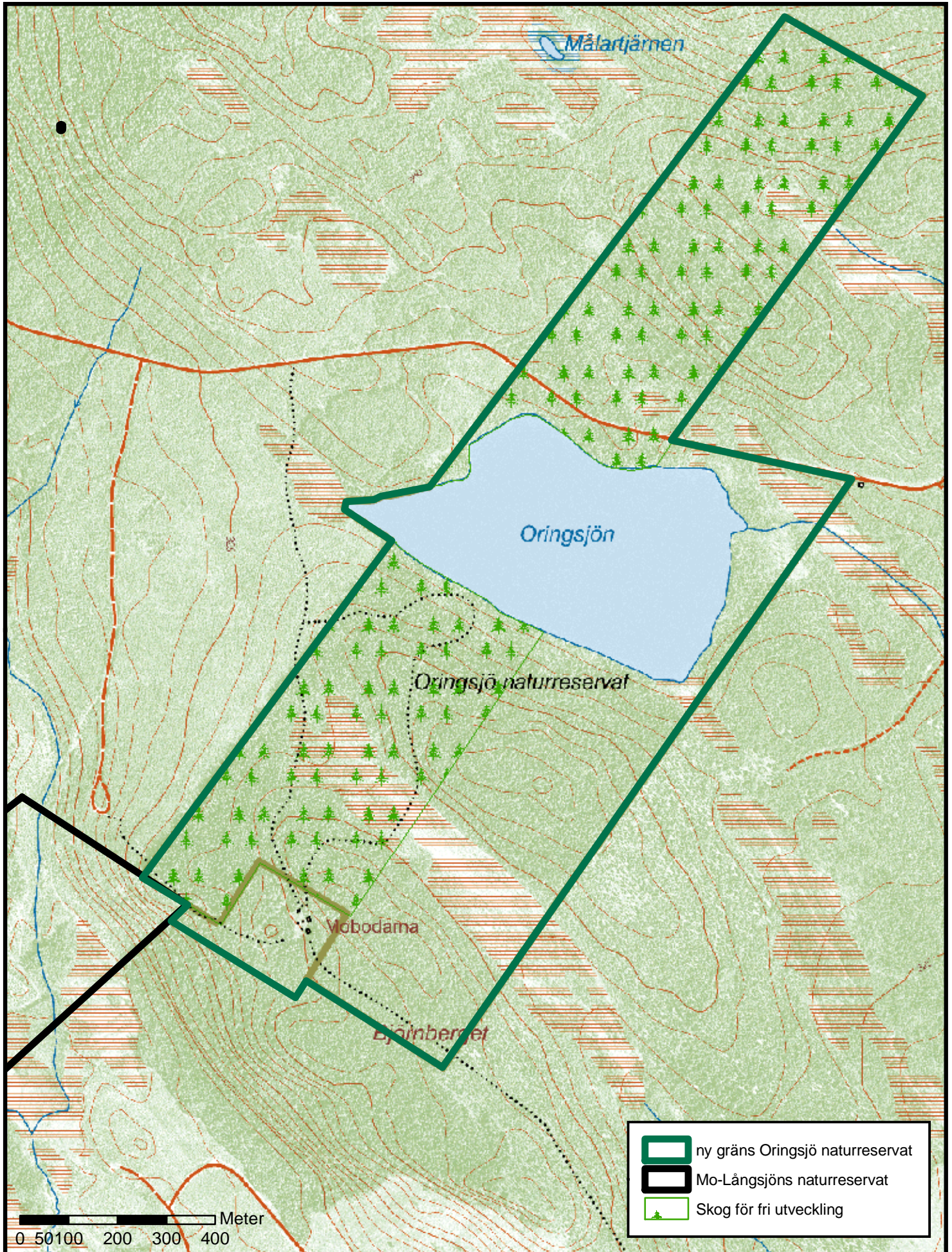
Bilagor

- 1 Beslutslista
- 2 Sändlista
- 3 Skötselplan

Oringsjö naturreservat

Beslutskarta

Dnr: 511-18311-07



Skötselplan för *Oringsjö naturreservat*

Denna skötselplan används lämpligast tillsammans med det beslut som utgör grunden för denna skötselplan. I beslutet återfinns viktig information såsom beslutsmening, syfte, föreskrifter, information om Natura 2000 och en sammanfattande beskrivning av området som bland annat omfattar reservatets biologiska bevarandevärden.

Historisk markanvändning

Västra delen av reservatsområdet har ringa påverkan från äldre avverkningar medan den östra delen har påverkats mer, framförallt i form av dimensionsavverkningar. Under fåbodtiden påverkades också skogen närmast fåbodvallen mycket av husbehovshuggningar. Skogliga ingrepp från senare tid saknas dock i området.

Reservatet omfattar även Mobodarnas fåbod där fåbodbruk bedrevs från åtminstone sekelskiftet 1800 till troligtvis 1940-talet. Det talar för att stora delar av skogen i reservatet har nyttjats till skogsbete. Vallen har även nyttjats till slätter. Myren Landtegen skall också ha nyttjats till såväl slätter som bete under fåbodepoken.

I samband med ett restaureringsprojekt av fåbodvallen i början på 1990-talet betade getter inne på den nuvarande öppna delen av vallen (avgränsad av gärdesgård) för att bekämpa ohävd. Ett avtal upprättades samtidigt mellan delägarna i samfälligheten och Sollefteå kommun för skötsel och hävd av vallen och byggnaderna. Ansvaret för skötseln av fåbodvallen låg således på Sollefteå kommun men arbetet utfördes till stor del på ideell basis av byamännen i Resele och Ådalsliden under 1990-talet. Under 2000-talet hävdades vallen med slätter av kommunen.

Kulturmiljövärden

Länsmuséet Murberget genomförde byggnadsinventeringar på fåbodvallen 1988, 1993 och 1995. Mobodarna inventerades ej under Fåbodinventeringen 1999 men är registerad som "Övrigt naturresursintresse kulturmiljövård".

En dryg kilometer sydost om vallen, utanför reservatet, finns rester av en annan fåbodvall, Björnbodarna. Fåbodstigar som fortfarande är upptrampade går genom reservatet.

Friluftsliv

Området besöks i rätt god omfattning av allmänheten, framförallt vintertid då skoterleden går upp till Mobodarna västerifrån. Två restaurerade fåbodstugor finns på vallen liksom två mjölkbodar och ett fåhus. Stugorna har en våningssäng och eldningsbar öppen eldstad vardera och minst en av dem står öppen och tillgänglig för allmänheten att nyttja. Ett dass finns i anslutning till fåbodvallen, se skötselkarta.

En stigslinga går genom reservatet från Mobodarna till Oringsjön (en gammal fåbodstig) och en stigförbindelse finns också, via parkeringen, med stig genom naturreservatet Mo-Långsjön.

Gränser

Reservatet skall märkas ut enligt svensk standard (SIS 03 15 22) genom målning på träd inom reservatet i gränsgatan och uppsättning av stolpar med reservatsbricka i gränsvinklar och där det är naturligt för besökare att korsna reservatsgränsen.

Brand

Om spontan brand uppkommer inom reservatet bör släckning inriktas mot naturliga avgränsningar och mot reservatets ytterkanter om räddningschefen anser att branden härmed slutligen kan bekämpas. De byggnader som finns på fåbodvallen bör prioriteras vid brandbekämpningen. All eventuell brandbekämpning skall ske med så skonsamma metoder som möjligt och med största hänsyn till mark, vegetation och vatten.

Servitut och samfälligheter

Mobodarna ligger på samfälligheten S:1 som ägs helt av staten genom natuvårdsverket. Fisket i Oringsjön är samfällt med omkringliggande markägare.

Naturvårdsverket har del i vägen som går genom reservatet, SCA är ordförande i vägsamfälligheten. Ett nyttjanderättsavtal är upprättat för vägen som går till parkeringsplatsen vid reservatsentrén mellan staten och markägaren SCA.

Jakt

Jakten är upplåten till två jaktlag. Härnös jaktlag jagar på den först inlösta privatägda marken i väster, Oringsjö 1:10. Avtalet löper till 30 juni 2013 och förlängs med ett år i sänder om inte uppsägning sker senast 6 månader innan avtalstidens utgång. SCA har kvar jakträtten på den mark i östra delen som köptes till utvidgningen av reservatet 1998, Oringsjö 1:20. SCAs avtal löper till 31 december 2014 och förlängs med fem år i sänder om inte uppsägning sker senast 2 månader i förväg.

Jakträttsinnehavaren har att noga följa gällande lagar och bestämmelser rörande jakt samt de för reservatet gällande föreskrifterna. Om jakt bedrivs inom reservatet bör anslag sättas upp på informationstavlorna vid reservatsgränsen. Uttransport av skjutna älgar och björnar med terrängfordon skall ske så att markskador och spårbildning undviks så långt möjligt. Jaktorn får inte uppföras och siktgator får inte röjas utan länsstyrelsens tillstånd.

Större barkplattbagge

Reservatet ingår i en studie av habitatval och spridningsförmåga hos större barkplattbagge, *Pytho kolwensis*. Studien görs av Roger Pettersson, Institutionen för skoglig zoökologi, SLU, Umeå. I reservatet finns en provyta och den är utmärkt med aluminiumpinnar och snitslar. En röd skylt talar om att området är en försöksyta.

Skotertrafik och skoterleder

Skotertrafik är generellt förbjuden inom reservatet med undantag för befintlig skoterled

(markerad på skötselkarta från P-platsen vid vändplanen till fäbodvallen) vilken skall upplåtas till Resele skoterklubb under en period om 5 år, dvs till 2015-06-30. Efter denna provotid gått ut skall skötseln och underhållet samt ordningen av skoterleden utvärderas innan nytt avtal om nyttjanderätt tecknas. Avtalet är under upprättande. All körning efter leden sker på egen risk.

Natura 2000

Delar av reservatet ingår i EU:s nätverk av skyddade områden, Natura 2000. För Natura 2000-området finns en bevarandeplan i vilken det anges vad som krävs för att upprätthålla gynnsam bevarandestatus för utpekade habitat och arter. Målen och åtgärderna i denna skötselplan är utformade för att överensstämja med de mål som finns i bevarandeplanen. Vissa mål i bevarandeplanen har dock av praktiska skäl ej införlivats i skötselplanen för reservatet.

Förvaltning och tillsyn

Länsstyrelsen utser en praktiskt ansvarig för tillsyn av information samt efterlevnad av reservatsbestämmelser. Uppdraget regleras i avtal.

Skötselområden med bevarandemål och åtgärder

Området har indelats i 6 skötselområden, se skötselkarta och delområdeskarta (skötselområde 3).

Skötselområde 1

Grandominerad skog

Naturvärdena är högst i västra delen av reservatet med en mycket hög andel död ved, låg mänsklig påverkan och förekomst av större barkplattbagge (*Pytho kolwensis*).

Övergripande mål

Att skogsmiljöerna utvecklas fritt efter naturligt förekommande processer och innehåller strukturer som är kännetecknande för ett naturligt fungerande skogsekosystem (såsom gamla träd och döda stående och liggande träd) och därmed kan utgöra livsmiljö för bland annat vedlevande arter såsom större barkplattbagge, (*Pytho kolwensis*).

Detta innebär bland annat att:

- Lämpligt substrat för större barkplattbagge, *Pytho kolwensis*, förekommer.

Åtgärder

- Inventering

En uppföljning av hur förekomsten av större barkplattbagge och lappranunkel utvecklar sig ska göras. Dessutom ska förekomst av lämpligt substrat för större barkplattbagge följas upp.

I dagsläget är det inte aktuellt med andra åtgärder förutom uppföljning.

Även om inte så är fallet i dagsläget skulle det i en framtid kunna bli aktuellt att genomföra åtgärder för att gynna större barkplattbagge, till exempel om detta rekommenderas i det kommande åtgärdsprogrammet för arten. Exempel på åtgärder kan vara att vid substratbrist skapa död ved genom att fälla vissa lämpliga granar i reservatet eller forsla dit död ved utifrån (exempelvis från de huggningar som görs i skötselområde 3). Innan några åtgärder genomförs skall forskare kontaktas för samråd kring vilka eventuella åtgärder som bör utföras och hur

uppföljning av den större barkplattbaggens populationsutveckling bäst genomförs.

Då västra delen av skötselområde hyser *Pytho kolwensis* idag ska dylika åtgärder inriktas mot delområde B, östra delen av skötselområdet, se skötselkartan, som har lägre skogliga värden och inga fynd av större barkplattbagge.

Delområde A	Äldre, naturskogsartad granskog
Skötsel:	Fri utveckling.
Delområde B	Granskog med lägre naturvärden.
Skötsel:	Eventuella skötselåtgärder i syfte att gynna större barkplattbagge kan tänkas utföras i detta delområde.

Skötselområde 2

Öppen vall vid Mobodarna

Övergripande mål

Att genom årlig slåtter återfå en hävdgynnad flora.

Detta innebär bland annat att:

- Den öppna vallen slås årligen.
- Ingen igenväxningsvegetation förekommer.

Åtgärder

- Slåtter

Slåttern ska utföras med skärande redskap (lie eller slåtterbalk) under slutet av juli till mitten av augusti. Höet ska räfsas samman och föras bort.

- Bete

Ett komplement till slåttern kan vara att släppa in betesdjuren på vallen kortare perioder för efterbete under djurägarens eller motsvarandes uppsikt. Djuren får dock ej orsaka skador på byggnaderna eller blanngäla.

Inga övriga åtgärder förutom uppföljning.

Skötselområde 3

Skogsmark i närheten av Mobodarna

Grandominerad skog som tidigare varit betad och påverkad av husbehovshuggningar under fäbodetiden (se delområdeskarta, bilaga 3). I området ingår också den igenvuxna delen av vallen, delområde A. Där är skogen luckig och det finns kvar en del mindre gläntor med gräsvegetation och yngre granar. I sydsluttningen finns partier med påtagligt inslag av asp.

Övergripande mål

Att skogen ska återfå en olikåldrig, luckig och öppen beståndsstruktur vilket skall ske genom skogsbete samt luck- och plockhuggning av gran. Den gamla igenvuxna vallen ska prioriteras för åtgärderna och på lång sikt återskapas till en helt öppen vall igen.

Detta innebär bland annat att:

- Skogsbete bedrivs i området.

- Skogen är öppen och luckig i delområde B.
- Oringsjötallen står fritt.
- Den igenvuxna vallen, delområde A, på lång sikt är helt öppen igen.

Åtgärder

- Frihuggning av Oringsjötallen

Den så kallade Oringsjötallen, en riktigt gammal bjässe, bör frihuggas från omkringväxande träd.

- Stängsling

Rovdjursstängsel sätts upp kring hela området som avses betas av kreaturen. Ny gärdesgård sätts upp kring skötselområde 2, dvs nuvarande öppna delen av vallen. Källan som finns strax väster om fäbodvallen stängslas in så att inte djuren trampar sönder och gödslar nära den.

Stängslet bör utformas så att det ej blir ett hinder för skoterlederna över Mo-Långsjöns naturreservat och från parkeringen till fäbodvallen. Stängslet och gärdesgården skall vara lätt att passera för besökare men ej orsaka risk för djuren att hamna på fel sida.

- Luck-, plock-, och frihuggning

Målet med huggningarna är att på sikt skapa en öppen och luckig skog i delområde B och en helt öppen vall i delområde A.

Utglesningen av skogen görs genom att i de befintliga luckorna i första hand plocka ut de risiga och de unga granarna. Luckorna görs också större genom att plocka ut träd i gläntornas kanter. Efterhand skapas nya luckor i varierande storlek på lämpliga platser. På sikt ska dessa luckor bli så stora och ligga så tätt att delområde A återigen blir en öppen vall.

En del grövre, äldre träd, i första hand tall och kjolgranar, bör frihuggas. I de asprika partierna i sydslutningen plockhuggs granar för att asparna ska gynnas.

- Skogsbete

Delområdena A (den igenvuxna delen av vallen) och B hägnas in med lämpligt stängsel och djur släpps på skogsbete. Antal djur och längden på betesperioden styr ifall hägnet behöver utökas med delområde C. Vatten ordnas till djuren från bäcken i reservatet Mo-Långsjön.

Inga övriga åtgärder förutom uppföljning.

För att tydliggöra vilket område som betet ska ske på är delar av skötselområde 3 i Mo-Långsjön medtaget i delområde B. Åtgärderna som föreslås i denna skötselplan är i enlighet med de som är skrivna i beslut och skötselplan för Mo-Långsjöns naturreservat och utgör således ingen förändring eller motstridighet mot dessa dokument.

Delområde A	Den igenvuxna delen av vallen som numera är en luckig granskog med tydlig grässvål.
<i>Skötsel:</i>	Luckhuggningar och bete ska tillsammans på lång sikt återskapa den öppna vallen.

Delområde B	Skogsmark inom samfälligheten samt ungskogsbeståndet i Mo-Långsjöns reservat.
<i>Skötsel:</i>	Bete och luckhugningar sker inom hela området för att återskapa betesprägel och luckigheten i skogen.
Delområde C	Skogsmark öster om Mobodarna.
<i>Skötsel:</i>	Området kan nyttjas för skogsbete om ytterligare areal krävs för att hålla djur i reservatet men är av lägre prioritet. Om skogsbete ej genomförs kan ev. åtgärder för att gynna större barkplattbagge utföras på samma vis som för delområde 1B.

Skötselområde 4

Sjö, vattendrag och myrar

Övergripande mål

Att miljöerna utvecklas fritt efter naturligt förekommande processer.

Åtgärder

Inga åtgärder förutom uppföljning.

Skötselområde 5

Byggnader, gärdesgård och byggnadslämningar kring fäbodvallen

Övergripande mål

Att byggnaderna på fäbodvallen är i gott skick och tillgängliga för allmänheten och att husgrunder från tidigare byggnader är synliggjorda.

Detta innebär bland annat att:

- Byggnaderna är i gott skick och attraktiva för besökare.
- Husgrunder är synliga.
- Den forna utbredningen av vallen är utmärkt.
Någon typ av markering i terrängen tillsammans med tillgängligt informationsmaterial visar hur stor den ursprungliga vallen var.
- Kallkällan är avgränsad och skyddad från tramp av djur
- Gärdesgården är i gott skick.

Åtgärder

- Uppförande av skydd kring kallkälla
Kallkällans "brunnshus" är i dåligt skick och bör bytas ut mot en anordning som skyddar mot förorening och söndertrampning av betesdjur samtidigt som det är funktionellt för dricksvattentag för besökare.

■ Gärdesgård

Gärdesgården är i dåligt skick och behöver bytas ut. Granar som står tätt in på gärdesgården bör avlägsnas.

Gärdesgården ska vara lätt att passera för besökare och vara tillräckligt hög och stabil så att betesdjuren utestängs från vallen.

■ Synliggörande av gamla husgrunder

De husgrunder som finns kvar från tidigare byggnader bibehålls och hålls fria från högväxt vegetation för att tillsammans med informationsmaterial åskådliggöra hur byggnadsbeståndet såg ut när fåbodvallen var igång.

■ Underhåll av byggnader

Ett löpande underhåll görs av byggnaderna. Till exempel bör dörrfoder och vindskivor bytas ut på fåhuset samt på Moströms mjölkbod då de nuvarande är av tryckimpregnerat virke.

Skötselområde 6

Friluftsliv

Skötselområdet omfattar hela reservatet.

Övergripande mål

Att området ska vara tillgängligt för allmänheten. Besökare ska få bra information om natur- och kulturvärden knutna till såväl fåbodvallen som den omgivande skogen i både Oringsjö och Mo-Långsjöns naturreservat.

Detta innebär bland annat att:

- Informationstavlor är uppsatta och aktuell information finns på länsstyrelsens hemsida.
- Stigarna i reservatet är väl underhållna (liksom spänger över fuktiga områden) och enhetligt markerade.
- Skyltning till Oringsjötallen samt kallkällan finns.
- Minst en av stugorna är öppen för allmänheten och erbjuder möjlighet till eldning och övernattnig.
- Ved finns till eldstaden i stugan som är öppen för allmänheten.

Åtgärder

■ Vägvisning

En vägvisningsskylt sätts upp vid skogsbilvägen i korsningen till sista vägen in mot reservatet.

■ Parkeringsplats

Anläggs vid slutet på skogsbilvägen väster om reservatet (se skötselkarta)

■ Information på hemsida

Aktuell information finns på länsstyrelsens hemsida.

■ Informationstavlor

Informationstavlor sätts upp vid parkeringen, vid fäbodvallen samt vid vägen som skär genom reservatet i norr. En särskild pärm med information om Mobodarna och dess historia placeras i den för allmänheten öppna stugan.

■ Underhåll av skoterled

Sköts av för skoterleden ansvarig skoterklubb, i skrivande stund Resele Skoterklubb

■ Stig

Sträckningen ändras vid den västra gränsen så att man följer reservatsgränsen istället för att gå ut i contortan. Samtliga stigar markeras ut enhetligt och underhålls. Stigen från fäboden till Oringsjötallen och till källan är i behov av underhåll.

■ Ved till eldning

Tas från de träd som avverkas i skötselområde 3

Inga övriga åtgärder förutom uppföljning.

Sammanfattning och prioritering av åtgärder

Prio	Åtgärd	Skötsel- omr	Start	Intervall	Finansiering
1	Vägvisning	6	2010	engångsåtgärd	reservatsanslag
1	Slätter	2	2010	årligen	miljöstöd/reservat
1	Parkeringsplats	6	2010	engångsåtgärd	reservatsanslag
1	Information på hemsida	6	2010	engångsåtgärd	reservatsanslag
1	Informationstavlor	6	2010	engångsåtgärd	reservatsanslag
1	Uppförande av skydd kring kalkkälla	5	2010	engångsåtgärd	reservatsanslag
1	Skogsbete	3	2010	årligen	miljöstöd
1	Luck-, plock-, och frihugning	3	2010	vid behov	reservatsanslag
1	Inventering	1	2011	var 6:e år	reservatsanslag
1	Frihugning av Oringsjötallen	3	2010	vid behov	reservatsanslag
1	Stängsling	3	2010	vid behov	miljöstöd/reservat
2	Gärdesgård	5	2010	vid behov	reservatsanslag
2	Bete	2	2010	årligen	miljöstöd/reservat
2	Synliggörande av gamla husgrunder	5	2011	vid behov	reservatsanslag
2	Underhåll av skoterled	6	2010	vid behov	skoterklubb
2	Ved till eldning	6	2010	vid behov	reservatsanslag
2	Stig	6	2010	engångsåtgärd	reservatsanslag
2	Underhåll av byggnader	5	2010	vid behov	reservatsanslag

Uppföljning

Uppföljning av reservatets syfte och gynnsam bevarandestatus för miljöer och arter är en

prioriterad uppgift för reservatsförvaltningen, förutom de åtgärder som anges ovan. Fotopunkter bör läggas ut på fåbodvallen (skötselområde 2) samt i skötselområde 3 och fotograferas såväl före som efter åtgärderna som beskrivs för att bli se förändringar i struktur och trädslagssammansättning. Inventeringar av hävdgynnade arter (framförallt kärlväxter) bör också ske som ett led i uppföljningen.

För uppföljning av Natura 2000-målen, se bevarandeplanen för området (bifogas ej).

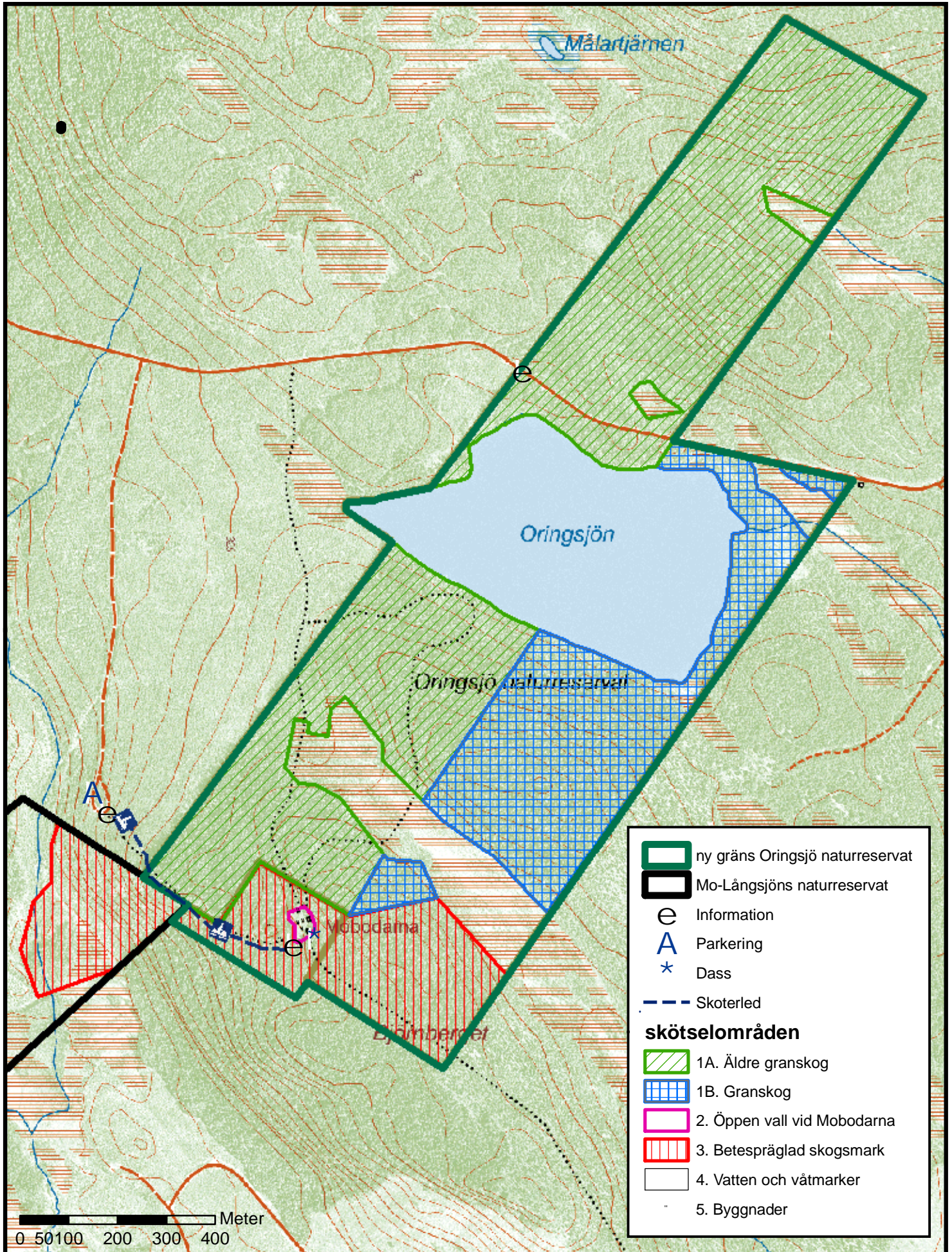
Sammanfattning av uppföljning

Skötsel- omr	Kvalitetsmål	Intervall
1	Lämpligt substrat för större barkplattbagge, <i>Pytho kolwensis</i> , förekommer.	var 6:e år
2	Den öppna vallen slås årligen.	årligen
2	Ingen igenväxningsvegetation förekommer.	löpande tillsyn
3	Skogsbete bedrivs i området.	årligen
3	Skogen är öppen och luckig i delområdet B.	vid behov
3	Oringsjötallen står fritt.	vid behov
3	Den igenvuxna vallen, delområde A, på lång sikt är helt öppen igen.	vid behov
5	Den forna utbredningen av vallen är utmärkt.	löpande tillsyn
5	Husgrunder är synliga.	löpande tillsyn
5	Kalkkällan är avgränsad och skyddad från tramp av djur	löpande tillsyn
5	Gärdesgården är i gott skick.	löpande tillsyn
5	Byggnaderna är i gott skick och attraktiva för besökare.	löpande tillsyn
6	Ved finns till eldstaden i stugan som är öppen för allmänheten.	årligen
6	Informationstavlor är uppsatta och aktuell information finns på länsstyrelsens hemsida.	löpande tillsyn
6	Stigarna i reservatet är väl underhållna (liksom spänger över fuktiga områden) och enhetligt markerade.	löpande tillsyn
6	Skytning till Oringsjötallen samt kalkkällan finns.	löpande tillsyn
6	Minst en av stugorna är öppen för allmänheten och erbjuder möjlighet till eldning och övernattnig.	löpande tillsyn

Oringsjö naturreservat

Skötselkarta

Dnr: 511-18311-07



Oringsjö naturreservat

Skötselområde 3

Dnr: 511-18311-07

