



Enligt sändlista

BILDANDE AV

Björntjärnsskogens naturreservat

Objektnummer	2000653
Län	Västernorrland
Kommun	Ånge
Socken	Haverö
Fastighet	Turingen 7:2
Markägare	Staten genom Naturvårdsverket
Förvaltare	Länsstyrelsen
Lägesbeskrivning	Ungefär 30 km väster om Ånge
Mittpunkt	x: 504474,0 y: 6932386 (SWEREF 99)
Areal [hektar]	84,7
Prod skogsmark [ha]	74,6
Natura 2000	SE0710021
Naturtyper [ha]	46
	Tallskog
	Barrblandskog
	Myr
	Granskog
	Hygge
	Vatten
	Väg
	16,8
	7,1
	6,5
	5,3
	2,4
	0,6

LÄNSSTYRELSENS BESLUT

Med stöd av 7 kap. 4 § miljöbalken (1998:808) förklarar länsstyrelsen det område som utmärkts på bifogad karta, bilaga 1, som naturreservat.

Med stöd av 7 kap. 7 § miljöbalken upphävs tidigare förvaltningsinriktning för en del av det område som sedan 1983-03-25 utgör naturreservat (se bilaga 1). Vidare upphävs tidigare förbud mot att jaga, medföra ej kopplad hund, tälta, göra upp eld och köra snöskoter.

För att trygga ändamålet med naturreservatet och ge det en ändamålsenlig utformning och

förvaltning förordnar länsstyrelsen med stöd av 7 kap. 4, 5, 6 och 30 §§ miljöbalken samt 22 § förordningen (1998:1252) om områdesskydd enligt miljöbalken m.m. att de föreskrifter och den förvaltningssinriktning som framgår av detta beslut ska gälla beträffande reservatet.

När detta beslut vunnit laga kraft i alla delar upphör tidigare beslutshandling från 1983-03-25 (dnr 11.1211-3200-82 inklusive skötselplan) att gälla och ersätts av detta beslut.

Föreskrifterna enligt 7 kap. 30 § miljöbalken gäller från den 19 december 2013 även om de överklagas.

Med stöd av 3 § förordning om områdesskydd enligt miljöbalken m.m. fastställer länsstyrelsen bifogad skötselplan.

SYFTE

Området skyddas i syfte att bevara biologisk mångfald och en värdefull naturmiljö, närmare bestämt en brandpräglad naturskogsmiljö som har mycket av de strukturer, såsom torrakor och äldre träd, som är kännetecknande för ett naturligt brandpräglat skogsekosystem. De urskogsartade granpräglade delarna av området ska utvecklas fritt efter naturligt förekommande processer.

För att bibehålla en brandpräglad beståndsstruktur och gynna naturvärden knutna till brandpräglad skog bör naturvårdsbränningar genomföras i delar av reservatet.

De i området prioriterade Natura 2000-habitaten (se nedan) ska bevaras i gynnsam bevarandestatus.

Syftet är i andra hand även att i begränsad omfattning och inom ramen för ovan nämnda syfte, hålla området tillgängligt för allmänheten.

RESERVATSFÖRESKRIFTER

A. Föreskrifter enligt 7 kap 5 § miljöbalken om inskränkningar i rätten att använda mark- och vattenområden.

Utöver vad som för övrigt gäller är det förbjudet att:

- 1 uppföra byggnad, mast eller annan anläggning.
- 2 bedriva täkt, anordna upplag, borra, spränga, schakta, gräva, muddra, utylla, tippa eller på annat sätt skada mark- och vattenmiljöer.
- 3 dika, dikerensa eller dämna.
- 4 anlägga väg, stig eller spång.
- 5 anlägga luft- eller markledning, stängsel eller hägnad.
- 6 bedriva skogsbruk; avverka eller på annat sätt skada levande eller döda träd eller vindfallen eller utföra annan skogsvårdsåtgärd.
- 7 sprida kemiska eller biologiska bekämpningsmedel, kalk eller gödselmedel.

- 8 inplantera djur, växter eller andra organismer. Denna föreskrift gäller dock ej utsättning av fisk, utan dylik verksamhet regleras i förordning 1994:1716.
- 9 framföra motordrivet fordon annat än på befintlig skogsbilväg. Förbudet gäller ej snöskoter på snötäckt mark samt uttransport av fällt högvilt, varvid risken för skador på mark och vegetation ska minimeras.
- 10 uppföra jaktorn utan länsstyrelsens tillstånd.
- 11 upplåta mark för militär övningsverksamhet.

B. Föreskrifter om förpliktelser för ägare och innehavare av särskild rätt att tåla intång enligt 7 kap 6 § miljöbalken.

Markägare och innehavare av särskild rätt förpliktigas tåla att följande åtgärder vidtas för att tillgodose ändamålet med reservatet:

- 1 upphuggning och markering av reservatsgränsen
- 2 uppsättning av informationstavlor
- 3 anläggning och underhåll av stigar
- 4 uppförande och underhåll av rastplats/raststuga
- 5 anläggning och underhåll av parkering
- 6 kontrollerade naturvårdsbränningar med eventuella därtill hörande åtgärder, som exempelvis selektiva huggningsingrepp och anläggande av mineraljordssträngar. Denna föreskrift gäller ej i nordöstra delen av reservatet, se bilaga 1
- 7 undersökningar av mark, vatten, vegetation, fisk och annat djurliv, samt markering av därtill hörande ytor.

C. Föreskrifter enligt 7 kap 30 § miljöbalken om rätten att färdas och vistas inom reservatet samt om ordningen i övrigt inom reservatet.

Utöver vad som för övrigt gäller är det förbjudet att:

- 1 fälla eller på annat sätt skada levande eller döda stående och omkullfallna träd och buskar.
- 2 insamla mossor, lavar eller svampar med undantag för plockning av matsvamp.
- 3 genom grävning eller på annat sätt skada mark eller vattenmiljöer.
- 4 insamla eller föra bort insekter eller andra ryggradslösa djur.
- 5 framföra motordrivet fordon annat än på befintlig skogsbilväg. Förbudet gäller ej snöskoter på snötäckt mark.
- 6 uppföra anläggning, såsom vindskydd, koja, bänk, spång, stängsel, ledning, mast eller torn.
- 7 sätta upp skylt, tavla, affisch eller göra inskrift.
- 8 genomföra tävlingar, lägerverksamhet eller andra större arrangemang utan länsstyrelsens tillstånd.

Föreskrifterna ska inte utgöra hinder för underhåll av befintlig skogsbliväg. Träd som har fallit eller hotar falla över vägen får kapas men ska lämnas i reservatet.

Föreskrifterna ska inte utgöra hinder för bedrivande av renskötsel, inklusive exempelvis snöskoterkörning, i enlighet med bland annat rennärlagslagen (1971:437) och terrängkörningsförelörden (1978:594).

Länsstyrelsen kan ge tillstånd för vetenskapliga undersökningar som innebär någon form av markering, fällfångst eller annan åverkan, under förutsättning att denna åverkan inte annat än alldeles obetydligt påverkar de värden som reservatet syftar till att bevara. Vetenskapliga undersökningar som inte innebär markering av provvot eller annan åverkan är tillåtna i reservatet. Vidare ska föreskrifterna inte hindra att i vetenskapligt syfte ta minsta möjliga mängd belägg för artbestämning av exempelvis svampar eller insekter. Observera dock att insamling av vissa arter även kan vara reglerad i artskyddsförelörden (2007:845).

I enlighet med 2 § förelörden om områdesskydd enligt miljöbalken mm, ansvarar länsstyrelsen för förvaltningen av reservatet. Föreskrifterna ska inte utgöra hinder för förvaltaren, eller den som förvaltaren uppdrar åt, att utföra de åtgärder som anges ovan under B och vars utförande beskrivs närmare i skötselplanen.

Föreskrifterna under C gäller även fastighetsägare och innehavare av särskild rätt till fastighet när de inte nyttjar sin rätt att bruka fastigheten.

SKÅLEN FÖR BESLUT

Områdesbeskrivning

Området utgörs av ett kuperat moränparti 450-505 meter över havet, med bitvis påtagligt inslag av block. Berggrunden består av granit, förutom längst i norr där den utgörs av diabas. Skogsmarken utgörs huvudsakligen av friska ristyper, och till mindre del av sumpskog och myr. Ett par tjärnar finns.

Den nordligaste delen, det vill säga det ursprungliga naturreservatet, är av tydligt urskogsartad karaktär. I nordöstra delen av detta område återfinns en 250-årig granskog. Övriga delar av området utgörs till stor del av 300-årig tallskog.

Övriga delar av området, söder om det ursprungliga reservatet, är av naturskogskaraktär och till största delen talldominerade. Vissa delar håller en hel del äldre tallöverståndare, medan andra delar saknar dessa och bestånden är klart yngre, 100-140 år, än i det ursprungliga reservatet i norr. Lövträd är generellt sparsamt förekommande.

Reservatet som helhet är över större delen av ytan tydligt påverkat av tidigare bränder. Enligt uppgift ska södra delen av det ursprungliga reservatet ha brunnit i mitten av 1800-talet. Stubbar från tidigare avverkningar återfinns mycket sparsamt i den ursprungliga reservatsdelen, medan sådana spår är spritt förekommande i övriga delar av området, inte minst sedan tidigare så kallade dimensionsavverkningar för något sekel sedan. I sydöstra delen av området finns ett par mindre hyggen.

Liggande död granved i olika nedbrytningsstadier och av olika dimensioner är ymnigt

förekommande längst i nordost. Död tallved förekommer främst som torrakor, och ställvis även som äldre grova lågor.

Bland rödlistade arter noterade i området kan nämnas skrovlig flatbagge, harticka, stjärntagging, ullticka, gränsticka, rynskinn, koralltaggsvamp, skrovellav, knärot, dvärgbägarlav, blå taggsvamp, kötticka, doftskinn, graniticka, tallticka, lunglav, rosenticka, tretåig hackspett och lavskrika alla i rödlistekategori NT (nära hotad, 2010). Vidare har gräddporing, ostticka, lappiticka, fläckporing, doftticka och brandtaggsvamp rapporterats från området, alla i hotkategori VU (sårbar). Den starkt hotade (EN) svampen auroreskinn har påträffats på granved en gång i området, vilket utgör det enda fyndet i landet.

Så vitt känt finns inga särskilda kulturlämningar i området. Björntjärnen har tidvis besökts ganska flitigt av sportfiskare.

Sammantaget utgörs området av en urskogsartad del av mycket högt naturvärde i norr, och övriga delar av skog med god framtida utvecklingspotential vad gäller naturskogsqualiteter knutna till främst tall.

Natura 2000

Naturreservatet är utpekad att ingå i EU:s nätverk Natura 2000 enligt art- och habitatdirektivet. Inom området finns i direktivet ingående naturtyper, och den av EU-kommissionen prioriterade naturtypen Västlig taiga utgör det främsta motivet för utpekandet. En särskild bevarandeplan finns sedan 2006-01-17 för norra delen av Natura 2000-området, och en för hela reservatet är under utarbetande.

Framtida verksamheter i anslutning till reservatet som på ett betydande sätt kan påverka miljön i Natura 2000-området, kan kräva tillstånd. Detta regleras dock ej av föreskrifterna för reservatet, utan av annan lagstiftning (miljöbalken 7 kap 28 § m fl.).

I naturreservatet ingår följande av kommissionen prioriterade naturtyper enligt art- och habitatdirektivet, areal i ha (även andra, icke-prioriterade naturtyper förekommer, se bevarandeplanen):

9010	*Västlig taiga	67,4 ha
9740	*Skogbevuxen myr	5,4 ha

Ärendets beredning

Den 13 januari 1938 avsatte dåvarande ägaren Domänverket den nordligaste delen kring Björntjärnen som reservat. I slutet av 1970-talet uppmärksammades denna del inom den rikstäckande Urskogsinventeringen och den 25 mars 1983 fattade länsstyrelsen beslut om att skydda området som naturreservat med stöd av dåvarande naturvårdslagen. Naturvårdsverket hade då tagit över ägandet av området.

Den nu aktuella utvidgningen inventerades och avgränsades vid en inventering av statens skogar som länsstyrelsen genomförde på regeringens uppdrag 2003. Området redovisas i Naturvårdsverkets rapport 5342 Skyddsvärda statliga skogar. Den 14 november 2006 förvärvade Naturvårdsverket utvidgningen av Sveaskog AB, vilket innebär att hela reservatsområdet därmed är i myndighetens ägo.

Det ursprungliga reservatet kring Björnjärnen kom att ingå i det europeiska nätverket för värdefull natur, Natura 2000, år 2005. År 2012 utvidgades det till att omfatta även den nu aktuella utvidgningen.

Det ursprungliga reservatet finns registrerat som ett naturvårdsobjekt (60005) vid länsstyrelsen, liksom utvidgningen (60336).

Den nu aktuella utvidgningen är ej särskilt uppmärksammanad i översiktsplanen för Ånge kommun (2004, reviderad 2008) och några mer specificerade intressen finns inte redovisade för området. Planen konstaterar däremot det ursprungliga naturreservatets existens.

Under remissbehandlingen har digitalt underlagsmaterial från mineralrättsregistret kontrollerats. Därvid har inga motsäende intressen eller andra försvårande omständigheter påträffats.

Remissyttrande har inkommit från Skogsstyrelsen, vilken välkomnar reservatsbeslutet.

Länsstyrelsens bedömning

Norra delen av området, naturreservatet Björnjärn, är ett av länets förränsta exempel på urskogartade skogar. Den nu genomförda utvidgningen utgörs framför allt av tallbestånd med inte fullt lika höga värden som i det ursprungliga reservatet. Genom att restaurera och bibehålla brandpräglade naturvärden på beståndsnivå bedöms utvidgningen utgöra en mycket god förstärkning av det ursprungliga naturreservatet i enlighet med miljöbalken 7 kap. 5 §.

En del av det ursprungliga reservatet, liksom huvuddelen av utvidgningen, utgörs av mycket tydligt brandpräglad tallskog. Det finns en gedigen bevarandebiologisk kunskapsgrund för att medelst naturvårdsbränning förstärka och långsiktigt bevara sådana naturvärden knutna till brandprägel. Mot denna bakgrund revideras förvaltningsinriktningen för en del av det ursprungliga reservatet i enlighet med miljöbalkens 7 kap. 6 och 7 §§, så att ett mer ändamålsenligt skydd av de skogliga brandpräglade naturvärdena erhålls. På motsvarande sätt tydliggörs att de mer granpräglade urskogsartade delarna av det ursprungliga reservatet ska förvaltas genom så kallad fri utveckling i form av intern beståndsdynamik (se bilaga 1).

I det ursprungliga naturreservatet fanns förbud mot att jaga, medföra ej kopplad hund, tälta, göra upp eld och köra snöskoter. Dessa förbud motiveras inte i beslutet från 1983, och länsstyrelsens bedömning är att det ursprungliga syftet om att bevara en urskogsartad skog och i begränsad omfattning underlätta filulfslivet, inte utgör grund för sådana förbud. Sälunda bedöms inte förbuden vara i överensstämmelse med miljöbalkens 7 kap. 5, 25 och 30 §§ om att föreskrifterna ska vara så omfattande att syftet med skyddet nås, men utan att innebära ett vidare intåg än så. Mot denna bakgrund upphäver länsstyrelsen i enlighet med bland annat miljöbalken 7 kap. 7 § dessa förbud.

Områdets skogar har tidigare påverkats av huggningar men sedan lång tid tillbaka har uppenbarligen få skogsbruksåtgärder vidtagits i området. Sälunda har nybildning av

skogsbiologiskt viktiga strukturer som äldre träd och död ved kunnat fortgå. Dessa värden är ovanliga i dagens av skogsbruk präglade landskap och av grundläggande vikt för att bevara livsformer knutna till miljöer med mer naturlig skogsdynamik. Naturvärdena i området är följaktligen oförenliga med konventionella skogsbruksmetoder och annan exploatering.

Genom naturreservatsbildning undanröjs exploateringshot och förutsättningarna för bevarande av skogsmiljöerna, med därtill hörande strukturer, processer och arter, förbättras.

I den händelse en hotad art påträffas eller kunskapsläget ändras för en i dag känd art i reservatet, och det långsiktiga bevarandet av arten inte bedöms tryggat med nuvarande förvaltningsinriktning, skulle det kunna finnas skäl att utfärda en dispens som möjliggör åtgärder nödvändiga för arten. Sådan eventuell dispens bör motiveras av aktuell, välgrundad biologisk kunskap. Vidare bör eventuella åtgärder långsiktigt följas upp och berörda delar dokumenteras före och efter åtgärd. En eventuell dispens förutsätter att särskilda skäl föreligger i enlighet med miljöbalken 7 kap. 7 §, vilket innebär att åtgärderna måste vägas mot de värden som utgjort grund för tillkomsten av detta områdesskydd, liksom de värden som ligger till grund för Natura 2000-utpekandet (jfr miljöbalken 7 kap. 28 § m fl.).

Länsstyrelsen bedömer att området signifikant bidrar till uppfyllandet av miljömålet "Levande skogar", samt att ett formellt skydd är i enlighet med länsstyrelsens och Skogsstyrelsens strategi för områdesskydd på skogsmark i länet från december 2005.

Vidare bedömer länsstyrelsen att ett naturreservat i det aktuella området är förenligt med kommunens översiktsplan och med hushållningsbestämmelserna i 3 och 4 kap. miljöbalken.

Länsstyrelsen finner vid en vägning mellan enskilda och allmänna intressen i enlighet med 7 kap. 25 § miljöbalken att det för att bevara ovan nämnda naturvärden finns skäl att besluta om att bilda ett naturreservat, samt att förordna om föreskrifter för området och att fastställa en skötselplan. För att uppnå det starka skydd som behövs för områdets naturvärden bör föreskrifterna bland annat omfatta förbud mot såväl exploateringsföretag som skogsbruk i området.

HUR MAN ÖVERKLAGAR

Den som vill klaga över detta beslut ska skriva till regeringen, men skicka eller lämna skrivelsen till länsstyrelsen, postadress: Länsstyrelsen, Enheten för skyddad natur, 871 86 Hämmösa.

Skrivelsen ska ha kommit in inom tre veckor från den dag klaganden fick del av beslutet. I skrivelsen ska anges vilket beslut som överklagas och den ändring som begärs. Skriv namn, adress, telefonnummer och ärendets nummer. Om ytterligare upplysningar önskas, kontakta Pekka Bader telefon 0611-34 92 23, pekka.bader@lansstyrelsen.se.

Beslutet ska kungöras i länets författningssamling, i Post- och Inrikes Tidningar samt i Sundsvalls Tidning och Dagbladet. Den dag kungörelsen varit införd i ortstidning anses

berörda ha fått del av beslutet.

I den slutliga handläggningen av detta ärende har även deltagit Therese Flodin, jurist, Valter Perselli, planhandläggare, samt Britt Marie Lindström, enhetschef för skyddad natur.



Bo Källstrand
landsövding



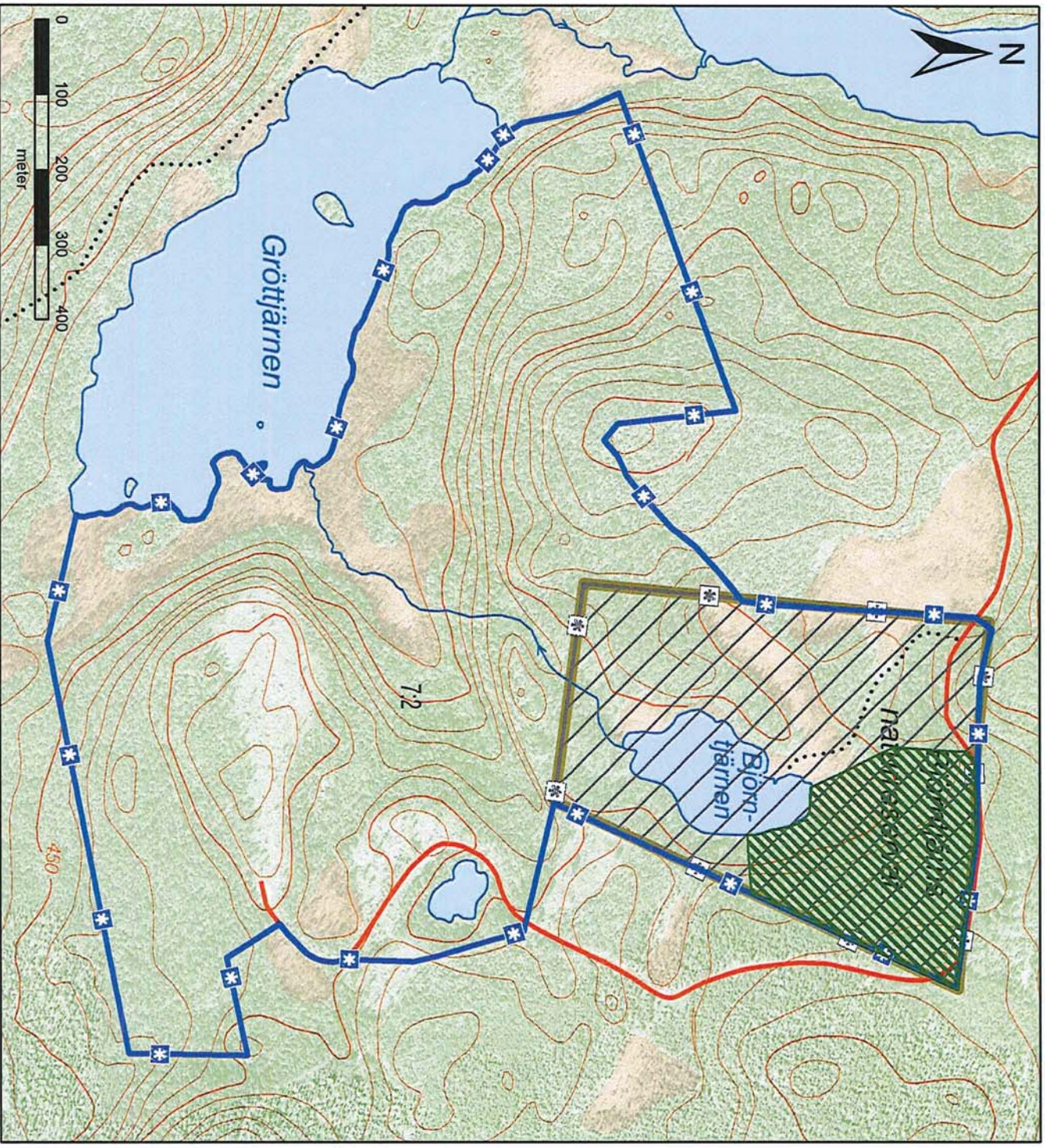
Pekka Bader
naturvårdshandläggare

Bilagor

- 1 Beslutskartan
- 2 Sändlista
- 3 Skötselplan

Björntjärnsskogens naturreservat

Bilaga 1. Beslutskarta.



@Lantmäteriet Geodatasamverkan



 Fri utveckling; § B6 gäller ej.

 Reservatsbeslut 2013-12-16

 Reservat från 1983-03-25

2013-12-16
Dnr 511-6567-12
Länsstyrelsen Västernorrland



Skötselplan för *Björntjärnsskogens naturreservat*

Denna skötselplan används lämpligast tillsammans med det beslut som utgör grunden för denna skötselplan. I beslutet återfinns viktig information såsom beslutsmening, syfte, föreskrifter, uppgifter om Natura 2000 och en sammanfattande beskrivning av området.

Gränser

Reservatet ska märkas ut enligt svensk standard (SIS 03 15 22) genom målning på träd inom reservatet i gränsgatan och uppsättning av stolpar med reservatsbricka i gränsvinklar och där det är naturligt för besökare att korsa reservatsgränsen.

Brand

Om okontrollerad brand uppkommer inom reservatet bör släckning inriktas mot naturliga avgränsningar och mot reservatets ytterkanter om räddningschefen anser att branden härmed slutligen kan bekämpas. All eventuell brandbekämpning bör ske med så skonsamma metoder som möjligt och med största hänsyn till mark, vegetation och vatten.

Servitut och samfälligheter

Reservatet belastas så vitt känt inte av några servitut, förutom rätt att nyttja väg (se nedan).

Jakt

För närvarande jagas inte i reservatet. Det finns inget i reservatsbeslutet som hindrar att jakten i framtiden arrenderas ut av staten. Dock har den som eventuellt bedriver jakt givetvis att följa reservatets föreskrifter. Observera att tillstånd krävs för uppförande av jaktorn (§ A10), och att ingen ved får huggas i reservatet (§§ A6 och C1).

Fiske

I Björntjärnen har öring satts ut, och fiskekort som gäller i tjärnen har sålts inom Stensjöns kortfiskeområde (numera Vildmarksguiderna.se). Själva fiskerätten innehas av Sveaskog AB (Snöberg 1:32).

Vägar

Till reservatsområdet hör rätt att använda befintlig utfartsväg över Snöberg 1:32 (Sveaskog AB) till Bysjön. Vidare har Sveaskog AB rätt att nyttja vägen som löper genom reservatets norra och östra delar.

Natura 2000

Reservatet ingår i EU:s nätverk av skyddade områden, Natura 2000. För norra delen av Natura 2000-området (det ursprungliga reservatet) finns en bevarandeplan i vilken det anges vad som krävs för att upprätthålla gynnsam bevarandestatus för utpekade habitat och arter. Målen och åtgärderna i denna skötselplan är utformade för att överensstämma med de mål som finns i bevarandeplanen. Bevarandeplanen anger bland annat att minst 1/3 av tallskogen i det ursprungliga reservatet ska naturvårdsbrännas till år 2026. Vissa målformuleringar i bevarandeplanen har dock av praktiska skäl ej införlivats i skötselplanen för reservatet.

Förvaltning och tillsyn

Länsstyrelsen utser en ansvarig för skötsel, underhåll och praktisk tillsyn av informationstavlor, gränsmarkeringar med mera. Uppdraget regleras i avtal. Länsstyrelsen ansvarar för tillsynen när det gäller efterlevnaden av reservatsbestämmelserna.

Skötselområden med bevarandemål och åtgärder

Reservatet har indelats i tre skötselområden, varav det tredje omfattar hela reservatet.

Skötselområde 1

Brandpräglade tallbestånd

Häri ingår även ett par mindre hyggen i sydöstra delen av reservatet.

Övergripande mål

Att upprätthålla och till del återskapa skog med brandpräglad beståndsstruktur. Detta innefattar naturskogselement såsom skadade, döda och döende träd, kolad ved samt lågor i olika åldrar och nedbrytningssstadier. Nya generationer av tall och eventuellt lövträd kommer upp i de brända områdena. Tallar som skadas i elden bildar kåda för att läka stamskadan vilket gör veden svärmedbruten. På så sätt kan tallarna bli mycket gamla för att småningom stå länge som torrakor.

Åtgärder

■ Bränningsplan

I en bränningsplan ska noga klargöras hur bränningar ska avgränsas och genomföras. De på skötselplanekartan redovisade delområdesgränserna är ungefärliga, förutom gentemot skötselområde 2A, och kan i bränningsplanen komma att justeras. Bränningsplanen ska beakta de förslag som finns i de åtgärdsprogram för hotade arter som behandlar brandpräglade skogsmiljöer och naturvårdsbränning. Såväl mål med bränningsplaner som alla nödvändiga säkerhetsåtgärder ska specificeras i planen.

■ Naturvårdsbränning

För att gynna olika organismer knutna till brand bör variation i intensitet och bränningsdjup eftersträvas. I möjligaste mån bör vissa äldre, eventuellt sedan tidigare brandljuddade, tallar skyddas från att dö i branden, liksom torrakor och lågor från att av branden fällas eller förbrännas.

Selectiva huggningsgrepp kan även göras inför naturvårdsbränning. Med detta avses främst att upprätthålla säkerheten i utförandet, exempelvis genom att kvistrensa träd som riskerar att föra elden upp i kronskiktet, eller att fälla döda björkar med eldfångd näver intill yttergränser.

Skötselområde 2

Fuktigare svackor, delar med naturvärden knutna till gran samt myrmark och sjö

Förutom de på skötselkartan markerade delarna, kan denna naturtyp finnas som små ytor spridda i reservatet. Delområdena är ungefärligt avgränsande, och kan således justeras gentemot skötselområde 1, förutom skötselområde 2A vars avgränsning ges av reservatsbeslutet.

Övergripande mål

Att låta de skogsmiljöer som karaktäriseras av gammelskogsarter knutna till sena successionsstadier få utvecklas fritt efter naturligt förekommande processer. Detta resulterar i strukturer, såsom gamla, grova träd och döda stående och liggande träd, vilka är kännetecknande för ett naturligt fungerande och av människans i låg grad påverkat skogsekosystem. På motsvarande sätt ska myrmarker få utvecklas fritt, utan någon reglering av de hydrologiska förhållandena.

Åtgärder

I huvudsak inga åtgärder förutom uppföljning.

Delområde A Grandominerad skog med mycket höga naturvärden.

Skötsel: Fri utveckling under naturliga processer förutom brand.
Reservatsbeslutet medger ej bränning.

Delområde B Granbestånd med måttliga naturvärden samt myrmark och sjö.

Skötsel: Om det av praktiska skäl är motiverat att exempelvis avgränsa en bränning i dessa delar kan de till del ingå i ett bränningsobjekt. Däremot är aktiv tändning av specifikt dessa delar inte en prioriterad åtgärd.

Skötselområde 3

Information och tillgänglighet

Övergripande mål

Att låta området vara fortsatt tillgängligt för allmänheten, samt att besökare ska få relevant information om området.

Åtgärder

- Informationstavlor

Ny tavla tas fram. Förslag till placering av tavla finns på skötselplanekartan.

- Information på hemsida
En reviderad beskrivning läggs ut på länsstyrelsens hemsida.
- Översyn av befintlig stig
Eventuellt byts spänger ut. Endast stigen till Björntjärnen bör underhållas, inte hela tidigare slingan runt tjärnen (se skötselplanekartan).
- Rastplatser
Vid Björntjärnens västra strand finns en enklare rastplats. Denna bör renoveras, bland annat bör en eldstad med tillhörande mindre vedförråd iordningställas. Vid vägen i nordväst görs översyn av befintligt bänkbord och torrass.
- Parkeringsplats
Vid vägen i norr finns parkeringsmöjligheter för 3-4 bilar i anslutning till rastplatsen. Vid behov rustas parkeringsytan upp.

Inga sopbehållare sätts ut inom reservatet, utan besökare anmodas att ta med sitt avfall.

Underhåll av anordningar, såsom stig och rastplatser, bör samordnas med en eventuell framtida arrendator av fisket (och jakten) i området.

Sammanfattning och prioritering av åtgärder

Prio	Åtgärd	Skötsel-omr	Start	Intervall	Finansiering
1	Bränningsplan	1	2014	inför bränning	reservatsanslag
1	Naturvårdsbränning	1	2015	vid behov	reservatsanslag
1	Informationstavlor	3	2014	engångsåtgärd	reservatsanslag
1	Information på hemsida	3	2014	engångsåtgärd	reservatsanslag
2	Översyn av befintlig stig	3	2014	engångsåtgärd	reservatsanslag
2	Rastplatser	3	2014	engångsåtgärd	reservatsanslag
2	Parkeringsplats	3	2014	engångsåtgärd	reservatsanslag

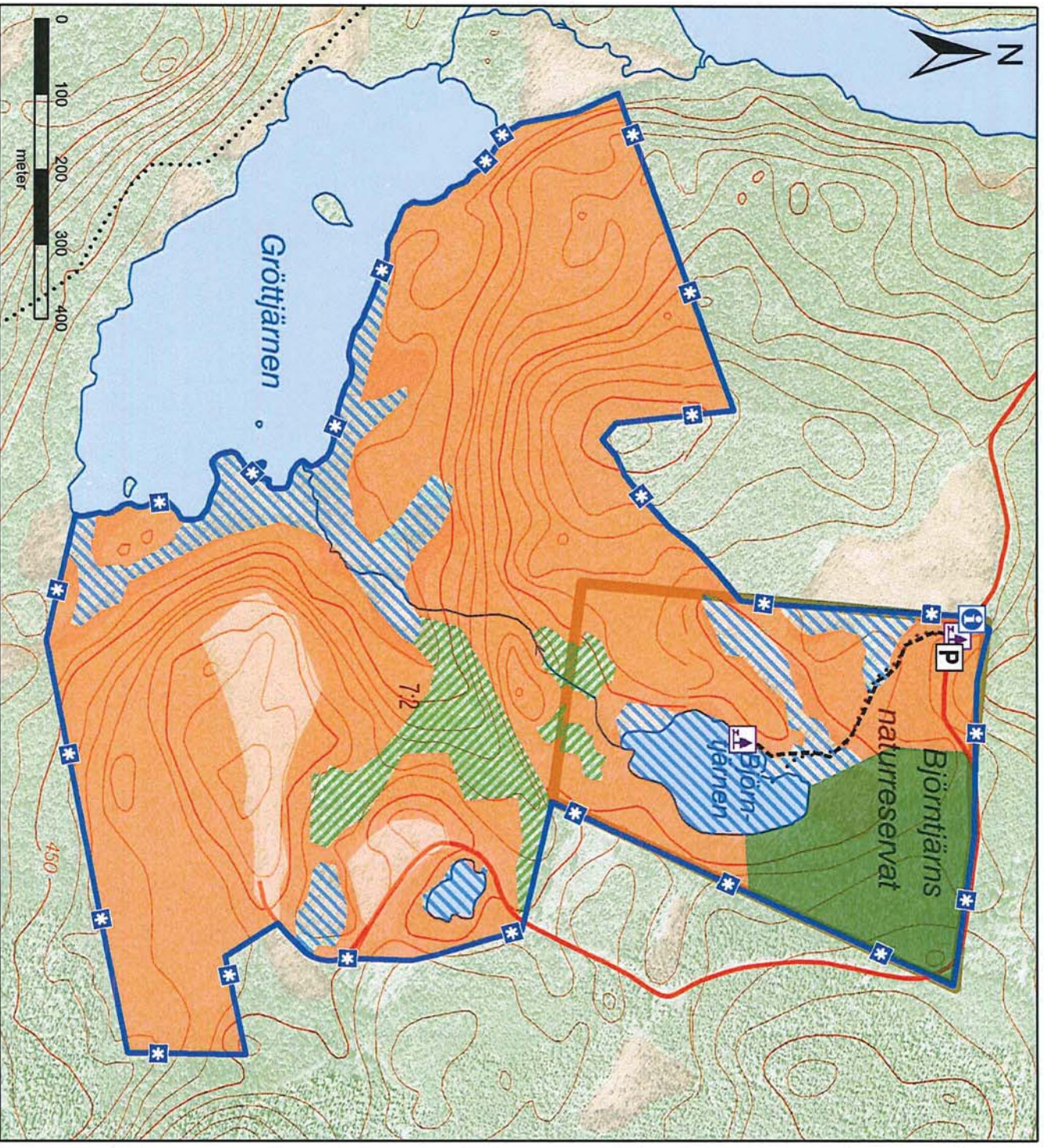
Uppföljning

Uppföljning av reservatets syfte och gymnsamt bevarandetillstånd för miljöer och arter är en prioriterad uppgift för reservatsförvaltningen, förutom de åtgärder som anges ovan.

Fotopunkter bör läggas ut och fotografering göras såväl före som under flera års tid efter bränning, och fasta mätpunkter bör markeras för att bland annat dokumentera förändringar i bestandsstruktur. Inventeringar av i första hand brandgynnade organismer, bland annat vissa insekter, bör också genomföras för att utvärdera åtgärdernas effekter. Även inventeringar av organismer som normalt förekommer i granskogsmiljö bör genomföras med cirka 10 års mellanrum i framför allt skötselområde 2A. Vidare bör auroreskinn eftersökas i framför allt det ursprungliga reservatsområdet i norr (fyndplatsen från 1986 är angiven till norra delen av Björntjärnen med en noggrannhet om 100 m).

Björntjärnsskogens naturreservat

Skötselplanekarta



©Lantmäteriet Geodatasamverkan

-  information
-  parkering
-  rastplats
-  stig
-  1 naturvårdsbränning
-  1 naturvårdsbränning hygge
-  2A fri utveckling - bränning ej tillåten
-  2B fri utveckling / kan till del beröras av bränning
-  2 myr, sjö
-  reservatsgräns

2013-12-16

Dnr 511-6567-12

Länstyrelsen Västernorrland