

Enligt sändlista

BILDANDE AV ***Västanåhöjdens naturreservat***

Objektnummer	2000502
Län	Västernorrland
Kommun	Örnsköldsvik
Socken	Nätra
Fastighet	del av Bjästa 5:3 del av Långnäs 1:4 Nätra-Västanå 1:8 del av Nätra-Västanå 10:1 del av Nätra-Västanå 4:1 del av Nätra-Västanå 8:3
Markägare	Staten genom naturvårdsverket samt SCA.
Förvaltare	Länsstyrelsen
Lägesbeskrivning	Ca 13 km SV Bjästa
Mittpunkt	x: 1622255 y: 7009784 (Rikets nät)
Areal [hektar]	261,3
Prod skogsmark [ha]	225,3
Natura 2000	SE0710059
Naturtyper [ha]	Tallskog 15 Granskog 103,4 Barrblandskog 47,8 Barrsumpskog 14,3 Lövblandad barrskog 35,3 Triviallövskog 2,5 Lövsumpskog 4,5 Hygge 1,2 Impediment 6 Myr 30 Övrigt 1,3

LÄNSSTYRELSENS BESLUT

Med stöd av 7 kap 4 § miljöbalken (1998:808) förklarar länsstyrelsen det område som utmärkts på bifogad karta, bilaga 1, som naturreservat.

Detta beslut upphäver tidigare beslut 1997-06-04, diarienummer 231-11240-96. Det nya beslutet har tillkommit på grund av en utökning av reservatsområdet och revidering av skötselplan.

För att trygga ändamålet med naturreservatet förordnar länsstyrelsen i enlighet med 7 kap, 5, 6 och 30 §§ miljöbalken samt 3 och 22 §§ förordningen om områdesskydd enligt miljöbalken mm (1998:1252), att de föreskrifter samt skötsel- och förvaltningsbestämmelser som framgår av detta beslut skall gälla beträffande naturreservatet.

Föreskrifterna enligt 7 kap 30 § miljöbalken gäller från 31 mars 2010 även om beslutet överklagas.

I enlighet med 2 § förordning om områdesskydd enligt miljöbalken mm, ansvarar länsstyrelsen för förvaltningen av reservatet.

Med stöd av 3 § förordning om områdesskydd enligt miljöbalken mm beslutar länsstyrelsen att fastställa bifogad skötselplan.

SYFTE

Området skyddas i syfte att bevara biologisk mångfald och en värdefull naturmiljö, närmare bestämt en grandominerad naturskogsmiljö som har de strukturer, såsom döda stående och liggande träd, som är kännetecknande för ett naturligt fungerande skogsekosystem. Västanåhöjdens naturreservat hyser också en av länets rikare förekomster av den hotade laven långskägg (*Usnea longissima*) med drygt 200 lavbärande träd. Cirka 90 procent av Sveriges kända långskäggsförekomster finns i Västernorrland och länet har därigenom ett nationellt ansvar för artens överlevnad.

Syftet ska nås genom att låta granmiljöerna i huvudsak utvecklas fritt efter naturligt förekommande processer. I direkt anslutning till långskäggsförekomsterna kan det eventuellt i framtiden bli aktuellt med begränsade skötselåtgärder för att gynna artens förekomst i reservatet.

De i området ingående Natura 2000-habitaten och -arten ska bevaras i gynnsam bevarandestatus.

Västanåhöjdens naturreservat med omgivningarna kallas i folkmun för Nätra fjällskog och är flitigt besökt av friluftslivet, framförallt vintertid. Syftet är därför även att, inom ramen för ovan nämnda syfte, underlätta och främja allmänhetens möjlighet till friluftsliv i området.

RESERVATSFÖRESKRIFTER

A. Föreskrifter enligt 7 kap 5 § miljöbalken om inskränkningar i rätten att använda mark- och vattenområden.

Utöver vad som för övrigt gäller är det förbjudet att:

- 1 uppföra byggnad eller annan anläggning.
- 2 bedriva täkt, anordna upplag, borra, spränga, schakta, gräva, utfylla, tippa eller på annat sätt skada mark och block.
- 3 dika, dikesrensa eller dämna.
- 4 anlägga väg, stig eller spång. Undantag gäller Örnsköldsviks kommun eller av denne utsedd förvaltare som ansvarig för friluftsversamheten i Nätra fjällskog vid underhåll av spårområdet (se bilaga 2).
- 5 anlägga luft- eller markledning, stängsel eller hägnad.
- 6 avverka, fälla eller skada växande eller döda träd, upparbeta vindfallen eller utföra annan skogsvårdsåtgärd. Undantag gäller för delägarna i Nätra-Västanå bys fäbodvall (samfällad mark; Sunnansjöbodarna) vilka vid fastighetsgränsen får kapa och upparbeta träd som faller in på den samfällda marken. Undantag gäller också Örnsköldsviks kommun eller av denne utsedd förvaltare som ansvarig för friluftsversamheten i Nätra fjällskog vid underhåll av spårområde (se bilaga 2). Vinterleden respektive sommarleden får dock ej röjas till större bredd än 4 respektive 1 meter.
- 7 sprida kemiska eller biologiska bekämpningsmedel, kalk eller gödselmedel.
- 8 inplantera djur, växter eller andra organismer.
- 9 framföra motordrivet fordon utanför befintlig väg, annat än i samband med uttransport av skjutna älgar och björnar, varvid risken för skador på mark och vegetation ska minimeras. Undantag gäller Örnsköldsviks kommun eller av denne utsedd förvaltare som ansvarig för friluftsversamheten i Nätra fjällskog vid spårpreparering för skidåkning samt för transport av material och fika till Västanåbodarna. Spårbredden får dock inte överstiga 4 meter och körningen ska ske under tjälade markförhållanden. En till två gånger per barmarkssäsong får kommunen också köra fyrhjuling eller motsvarande på den del av leden som går från Mjälåbodarna till Västanåbodarna (se bilaga 2) för skötsel av fäbodområdet kring Västanåbodarna.
- 10 upplåta mark för militär övningsverksamhet.

B. Föreskrifter om förpliktelser för ägare och innehavare av särskild rätt att tåla intrång enligt 7 kap 6 § miljöbalken.

Markägare och innehavare av särskild rätt förpliktigas tåla att följande åtgärder vidtas för att tillgodose ändamålet med reservatet:

- 1 upphuggning och markering av reservatsgränsen.
- 2 uppsättning av informationstavlor.
- 3 anläggning och underhåll av stigar och skidspår (se bilaga 2).

- 4 underhåll av rastplats och vindskydd.
- 5 eventuella ringbarkningar eller motsvarande i syfte att gynna laven långskägg.
- 6 undersökningar av mark, vatten, vegetation och djurliv.

C. Föreskrifter enligt 7 kap 30 § miljöbalken om rätten att färdas och vistas inom reservatet samt om ordningen i övrigt inom reservatet.

Utöver vad som för övrigt gäller är det förbjudet att:

- 1 fälla eller på annat sätt skada levande eller döda stående och omkullfallna träd och buskar.
- 2 insamla mossor, lavar eller svampar med undantag för plockning av matsvamp.
- 3 genom grävning eller på annat sätt skada mark och block.
- 4 insamla eller föra bort insekter eller andra ryggradslösa djur.
- 5 klättra i boträd eller på annat sätt medvetet störa eller skada djurlivet.
- 6 framföra motordrivet fordon annat än på befintlig väg.
- 7 utföra vetenskapliga undersökningar som innebär markering av provytor eller annan åverkan inom reservatet utan länsstyrelsens tillstånd.
- 8 sätta upp skylt, tavla, affisch eller göra inskrift.
- 9 använda området för idrottsarrangemang utan länsstyrelsens tillstånd.

Föreskrifterna ska inte utgöra hinder för underhåll av befintlig skogsbilväg samt för de åtgärder som anges under B och specificeras i fastställd skötselplan.

Föreskrifterna utgör inte hinder för bedrivande av renskötsel, inklusive exempelvis snöskoterkörning, i enlighet med bland annat rennäringslagen (1971:437) och terrängkörningsförordningen (1978:594).

Ett nyttjanderättsavtal för nyttjande och skötsel av spårområdet och därtill hörande anordningar är under upprättande mellan Örnsköldsviks kommun och länsstyrelsen/Naturvårdsverket.

Föreskrifterna under C gäller även fastighetsägare och innehavare av särskild rätt till fastighet när de inte nyttjar sin rätt att bruka fastigheten.

SKÄLEN FÖR BESLUT

Områdesbeskrivning

Västanåhöjden är den högst belägna toppen i Nätra fjällskog (ca 430 meter över havet) och omges bland annat av vidsträckta myrområden. Den höjdsträckning som delar av reservatet ligger inom kan sägas utgöra en barriär mellan kust och inland. Långt borta i öster kan man från toppen av Västanåhöjden ana havsvikar, och mot väster breder det kulliga skogslandskapet ut sig.

Nederbörden i området är relativt hög och snön ligger länge. Klimatet är kyligt vilket

sammantaget med en fattig berggrund, som till största del utgörs av granit (så kallad Härnögranit), ger en karg natur. Inslaget av myrmark är påtaglig genom den mosaik av backmyrar som genomkorsar området. I det östra hörnet av reservatet ligger ett större myrparti som är delvis skogbevuxet. Förutom myrmarkernas torv är sandig morän den dominerande jordarten. Äldre hänglavsrik grandominerad naturskog är förhärskande i området med de mest frodvuxna granarna i sydsluttningen och de mest hänglavsrika delarna i östsluttningen. I de västra delarna är granskogen ganska gles och lågvuxen och de centrala partierna bestående till stor del av hällmarker hyser också gles och lågvuxen barrskog med större andel tall. Fältskiktet skiftar från att i den frodiga skogen innehålla ormbunkar och tolta till att i de mer fattiga skogspartierna bestå av karaktärsarterna blåbär och kruståtel.

Reservatet är hänglavsrikt och hyser mer sällsynta lavar som långskägg och violettgrå tagellav. Under 1900-talet har långskägg gått starkt tillbaka på grund av luftföroreningar och kalavverkningar och dagens utbredning i Europa innefattar i huvudsak södra Norge och mellersta Sverige. Omkring 90 % av den svenska förekomsten av långskägg finns i Västernorrland och laven har därför blivit något av en symbol för skogsskyddet i länet och en ansvarsart för Västernorrland såväl nationellt som internationellt (Europa). I Sverige är långskägget fridlyst och betraktat som sårbart på den nationella rödlistan. I Västanåhöjdens naturreservat återfinns långskägget på mer än 200 träd vilket utgör en av de rikaste lokalerna i länet.

Kambräken, en ovanlig ormbunke, återfinns på ett par platser i reservatet. Ytterligare en sällsynt lav har påträffats i området, ringlav, liksom flera mer ovanliga vedlevande svampar som kuddticka, doftskinn och stjärntagging.

Skogen på Västanåhöjden har påverkats i rätt stor utsträckning av utmarksbete och vedtäkt från de fäbodarna som verkade i området under ett par hundra år. Exempelvis återfinns i reservatets södra kil Västanåbodarna och i den västra delen av det utökade reservatsområdet ligger fäbodarna Sunnansjöbodarna och Lill-Västanåbodarna. Samtliga fäbodvallar ligger utanför reservatsområdet.

Under 1800-talet och i början av 1900-talet har skogen i omgångar påverkats av dimensionsavverkningar. Omgivande skogsområden har i sen tid omfattats av trakthyggesbruk och utbyggnad av skogbilvägssystem. Bränder har förmodligen på grund av den höga humiditeten i området varit lågfrekventa och då endast förekommit i vissa partier. Vissa områden kan säkert betraktas som brandrefugier där brand nästan aldrig förekommit. Inslaget av död ved är förvånansvärt litet vilket kan tyda på att man tagit reda på vindfällena i äldre tider.

Nätra fjällskog nyttjas sedan länge av det rörliga friluftslivet och ett omfattande skid- och fäbodledssystem genomkorsar området och även delar av reservatet.

Natura 2000

1998 års reservatsavgränsning är utpekat att ingå i nätverket Natura 2000 enligt art- och habitatdirektivet. Inom området finns i direktivet ingående naturtyper, se nedan, och en utpekad art, lodjur, *Lynx lynx*. En särskild bevarandeplan finns för Natura 2000-området.

De områden som reservatet utökas med ingår inte i Natura 2000-nätverket. Utökningen av reservatet bör på sikt även ingå i Natura 2000-nätverket.

Framtida verksamheter i anslutning till reservatet som på ett betydande sätt kan påverka miljön i Natura 2000-området, kan kräva tillstånd. Detta regleras dock ej av föreskrifterna för reservatet, utan av annan lagstiftning (miljöbalken 7 kap 28 § m fl).

I naturreservatet ingår följande naturtyper enligt art- och habitatdirektivet, areal i ha (*=prioriterad art eller naturtyp):

7140	Öppna svagt välvda mossar, fattiga och intermediära kärr och gungflyn	5 ha
7310	*Aapamyrar	23 ha
9010	*Västlig taiga	143 ha

Ärendets beredning

Västanåhöjdens naturreservat ligger inom ett större område kallat Nätra fjällskog som sedan länge använts av det rörliga friluftslivet och därför klassats som ett riksintresse för turism och friluftsliv i den fysiska riksplaneringen. För att samordna friluftslivets, skogsbrukets och naturvårdens intressen uppdrog länsstyrelsen i slutet av 1980-talet till dåvarande skogsvårdsstyrelsen att komplettera den översiktliga skogsinventeringen (ÖSI), som gjorts tidigare, med en naturvårdsinriktad skogsbruksplan (NISP) för Nätra fjällskog. I samband med framtagandet av denna NISP upptäcktes sommaren 1990 flera lokaler med långskägg. En av de större lokalerna avverkningsanmäldes och länsstyrelsen lät under 1990 och 1991 genomföra en naturvärdesinventering av området för att fastställa vilka delar som borde undantas från skogsbruk. Mellan 1992 och 1994 köptes området in och reservatsbeslut fattades 1997.

Ytterligare långskäggsförekomster påträffades i början av 2000-talet öster om det befintliga reservatet. Diskussioner om utökning av reservatet österut inleddes med dåvarande markägarna 2000. 2006 förvärvade staten genom Naturvårdsverket en del av den östra utökningen. I skrivande stund pågår förhandling om markbyte och ekonomisk ersättning mellan SCA och Naturvårdsverket om återstående delen av östra utökningen.

2008 avverkningsanmäldes ett område väster om det befintliga reservatet som också hyser ett antal långskäggsträd. Diskussioner om att utöka reservatet även västerut inleddes med berörda markägare. Under 2009 ersattes de berörda markägarna ekonomiskt av Naturvårdsverket.

I Kramfors kommuns översiktsplan anges att området tillhör Höga kustens riksintresse för friluftsliv. Reservatsområdet finns registrerat som ett naturvårdsobjekt (84239) vid länsstyrelsen och Skogsstyrelsen har registrerat en liten nyckelbiotop i östra delen av utökningen.

Under remissbehandlingen har information hämtats från digitalt underlagsmaterial från mineralrättsregistret. Därvid har inga motstående intressen eller andra försvårande omständigheter påträffats.

Yttranden har inkommit från Regelrådet, Sveriges Geologiska Undersökning (SGU) och Skogsstyrelsen. SGU har synpunkter på beskrivningen av områdets geologi. Inga instanser har något att invända mot reservatets bildande.

Länsstyrelsens bedömning

Länsstyrelsen har beaktat de vid remissförfarandet inkomna synpunkterna, genom bearbetning av beslut och skötselplan.

Granskogen på Västanåhöjden med utvidgning hyser en större förekomst av den rödlistade laven långskägg. Området har tidigare påverkats av huggningar men sedan lång tid tillbaka har ytterst få skogsbruksåtgärder vidtagits. Frånvaron av skogsbruk är en förutsättning som har möjliggjort nybildning av skogsbiologiskt viktiga strukturer som äldre träd och död ved. Dessa värden är ovanliga i dagens skogsbrukspräglade landskap och av grundläggande vikt för att bevara livsformer, som exempelvis långskägg, knutna till områden med mer naturlig skogsdynamik. Genom naturreservatsbildning undanröjs de hot mot naturvärdena som konventionella skogsbruksmetoder och annan exploatering utgör. Därigenom förbättras förutsättningarna för bevarande av naturskogsmiljön, med dess strukturer och därtill hörande arter.

Länsstyrelsen bedömer att området signifikant bidrar till uppfyllandet av miljömålet "Levande skogar". Området passar väl in i länsstyrelsens och skogsstyrelsens strategi för formellt skydd av skog från december 2005, där långskäggskogar anges som prioriterade.

Länsstyrelsen bedömer att ett naturreservat i det aktuella området är förenligt med kommunens översiktsplan och med hushållningsbestämmelserna i 3 och 4 kap miljöbalken.

Länsstyrelsen finner vid en vägning mellan enskilda och allmänna intressen i enlighet med 7 kap 25 § miljöbalken att det för att skydda och bevara ovanstående naturvärden finns skäl att besluta om att bilda ett naturreservat i området samt att förordna om föreskrifter för att skydda området samt att fastställa en skötselplan. För att uppnå det starka skydd som behövs för områdets naturvärden bör föreskrifterna bland annat omfatta förbud mot såväl exploateringsföretag som skogsbruk.

HUR MAN ÖVERKLAGAR

Den som vill klaga över detta beslut ska skriva till regeringen, men skicka eller lämna skrivelsen till länsstyrelsen, postadress: Länsstyrelsen, Avdelningen för miljö och natur, 871 86 HÄRNÖSAND.

Skrivelsen ska ha kommit in inom tre veckor från den dag klaganden fick del av beslutet. I skrivelsen ska anges vilket beslut som överklagas och den ändring som begärs. Skriv namn, adress, telefonnummer och ärendets nummer. Om ytterligare upplysningar önskas, kontakta Kristin Lindström telefon 0611-34 92 58, kristin.lindstrom@lansstyrelsen.se.

Beslutet ska kungöras i länets författningssamling, Post- och Inrikes Tidningar samt i ortstidningen Örnsköldsviks Allehanda. Den dag kungörelsen varit införd i ortstidning anses berörda ha fått del av beslutet.

I den slutliga handläggningen av detta ärende har även deltagit Peter Ekström, jurist, Magnus Agnemo, samhällsplanerare, Britt Marie Lindström chef sektionen för skydd och skötsel samt Anna Otmalm, chef Avdelningen för miljö och natur.



Bo Källstrand
landshövding



Kristin Lindström
naturvårdshandläggare

Bilagor

- 1 Beslutskarta
- 2 Karta över kommunens nyttjanderätt
- 3 Sändlista
- 4 Skötselplan

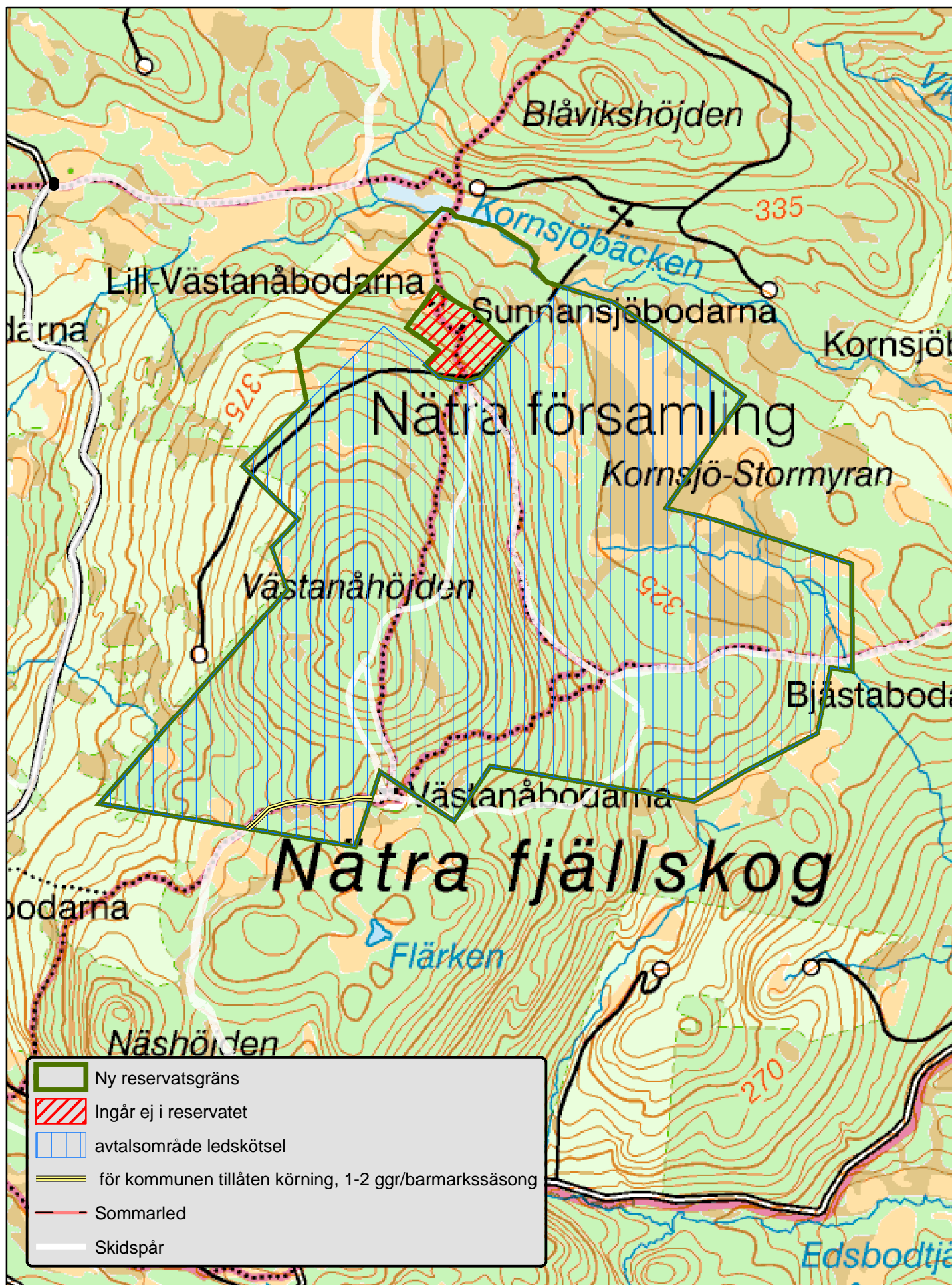
Västanåhöjdens naturreservat




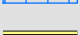
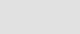
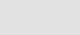
Beslutskarta



Västanåhöjdens naturreservat

Kommunens nyttjanderätt-föreskrift A9



-  Ny reservatsgräns
-  Ingår ej i reservatet
-  avtalsområde leddskötsel
-  för kommunen tillåten körning, 1-2 ggr/barmarkssäsong
-  Sommarled
-  Skidspår

Skötselplan för Västanåhöjdens naturreservat

Denna skötselplan används lämpligast tillsammans med det beslut som utgör grunden för denna skötselplan. I beslutet återfinns viktig information såsom beslutsmening, syfte, föreskrifter och en sammanfattande beskrivning av området.

Historisk markanvändning

Markanvändningen på Västanåhöjden med omgivningar, det i folkmun kallade Nätra fjällskog, har under ett par hundra år varit inriktad mot boskapsskötsel, fäboddrift, vilket de många fäbodarna i närområdet vittnar om. Sista året som korna fördes upp för sommarbete på Nätra fjällskog var 1945. Därmed bröts en flerhundraårig tradition. Skogen har följdaktligen påverkats ganska mycket av utmarksbete och vedtäkt från denna verksamhet.

Även skogsbruket har periodvis varit intensivt, under 1800-talet och i början av 1900-talet har skogen i omgångar påverkats av dimensionsavverkningar av timmer. Omgivande skogsområden har i sen tid omfattats av trakthyggesbruk och utbyggnad av skogbilvägssystem.

Sedan reservatet bildades 1997 är markanvändningen inriktad mot att bevara biologisk mångfald och allmänhetens friluftsliv.

Kulturmiljövården

Riksantikvarieämbetet har inte registrerat några fornlämningar eller övriga kulturhistoriska lämningar inom reservatet. Spår i vegetationen av fäboddrift finns i stora delar av reservatsområdet. Inga andra kulturspår är registrerade inom reservatsområdet.

I Nätra fjällskog finns många fäbodvallar. I reservatets södra kil ligger Västanåbodarna som är registrerad som en övrig kulturhistorisk lämning i riksantikvariets register. Fäbodvallen är belagd från en karta daterad 1754. I den västra utvidgningen ligger två fäbodvallar i ett håll i reservatsområdet. Den västra heter Sunnansjöbodarna och den östra heter Lill-Västanåbodarna (tvärtom mot lantmäteriets kartor).

Friluftsliv

I Nätra fjällskog preparerar Örnsköldsviks kommun skidspår om vintrarna, något som startade på 1980-talet. Skidspåren går från Hinnsjön till Skrikebodarna och delsträckor går genom reservatet. Spåren är till stor del gamla fäbodstigar mellan vallarna och kan således även nyttjas om sommaren. Allmänheten besöker dock området mestadels vintertid.

Gränser

Reservatet skall märkas ut enligt svensk standard (SIS 03 15 22) genom målning på träd inom

reservatet i gränsgatan och uppsättning av stolpar med reservatsbricka i gränsvinklar och där det är naturligt för besökare att korsa reservatsgränsen. Det står markägaren fritt att ta till vara det gränsvirke som avverkas då reservatsgränsen huggs upp.

Brand

Om spontan brand uppkommer inom reservatet bör släckning inriktas mot naturliga avgränsningar och mot reservatets ytterkanter om räddningschefen anser att branden härmed slutligen kan bekämpas. All eventuell brandbekämpning skall ske med så skonsamma metoder som möjligt och med största hänsyn till mark, vegetation och vatten.

Servitut och samfälligheter

Staten har genom avtalsservitut rätt att nyttja befintlig skogsbilväg (över Nätra-Västanå 1:8) för tillsyn och förvaltning av reservatet. Inga övriga servitut eller andra inskrivna rättigheter är kända.

Jakt

Ett avtal om nyttjanderätt till all jakt för det befintliga reservatet, fastigheten Nätra-Västanå 1:8, är slutet mellan staten och Västanå jaktlag. Avtalet löper fram till 2013-06-30.

För den tillkomna fastigheten Bjästa 5:3 är ett nyttjanderättsavtal för all jakt slutet mellan staten och förra markägarna. Avtalet löper fram till 2011-06-30.

För de tillkomna fastigheterna Nätra-Västanå 4:1, 8:3 samt 10:1 är nyttjanderättsavtal för all jakt slutna mellan staten och de tidigare markägarna. Avtalen löper fram till 2014-06-30.

I avtalen förbinder sig jakträttshavarna att följa de föreskrifter som anges för naturreservatet. Av avtal och föreskrifter framgår att jaktorn ej får uppföras utan länsstyrelsens tillstånd samt att uttransport av älgar med mindre banddriven älgragare/fyrhjuling ska göras så att risken för markskador och spårbildning minimeras.

Enligt jakträttsupplåtelsen är det inte tillåtet att röja siktgator i reservatet

När älgjakt pågår i reservatet bör anslag sättas upp vid informationstavlor i utkanten av Nätra fjällskog.

Natura 2000

Delar av reservatet ingår i EU:s nätverk av skyddade områden, Natura 2000. För Natura 2000-området finns en bevarandeplan i vilken det anges vad som krävs för att upprätthålla gynnsam bevarandestatus för utpekade habitat och arter. Målen och åtgärderna i denna skötselplan är utformade för att överensstämma med de mål som finns i bevarandeplanen. Vissa mål i bevarandeplanen har dock av praktiska skäl ej införlivats i skötselplanen för reservatet.

Förvaltning och tillsyn

Länsstyrelsen utser en ansvarig för skötsel, underhåll och praktisk tillsyn av informationstavlor, markeringar etcetera. Uppdraget regleras i avtal. Länsstyrelsen ansvarar för tillsynen när det gäller efterlevnaden av reservatsbestämmelserna.

Skötselområden med bevarandemål och åtgärder

Området har indelats i 2 skötselområden vilka var för sig omfattar hela reservatet, se skötselkartan.

Skötselområde 1

Skogsmark

Övergripande mål

Att låta skogsmiljöerna utvecklas fritt efter naturligt förekommande processer med de strukturer, såsom gamla träd och döda stående och liggande träd, som är kännetecknande för ett naturligt fungerande skogsekosystem.

Detta innebär bland annat att:

- Långskägg ska finnas på minst 200 träd och ha ej minskande population.

Åtgärder

- Uppföljning av långskägg

En uppföljning av långskäggsförekomsten i reservatet skall göras. Helst ska långskägg inventeras enligt samma metod som användes 1990 så att resultaten blir jämförbara.

För 1990 års inventering se: Norstedt, Gudrun. 1990. Långskägglaven på Västanåhöjdens västsida – en inventeringsrapport. Länsstyrelsen i Västernorrland. 1990:1

I dagsläget är det inte aktuellt med andra åtgärder förutom uppföljning.

Det finns forskning som söker utröna huruvida en utglesning av skogsbestånd i vissa fall skulle kunna ge en lokal tillväxthöjning hos långskägg och även skapa nya växtplatser. Detta kan ske genom att mindre trädgrupper ringbarkas och/eller enstaka träd fälls för att på sikt skapa en luckigare och ljusare beståndsstruktur. Även om inte så är fallet i dagsläget skulle det i en framtid kunna bli aktuellt att genomföra denna typ av åtgärder i reservatet. Innan några åtgärder påbörjas ska forskare kontaktas för samråd kring hur eventuell utglesning av bestånd och uppföljning av populationsutvecklingen för långskägg bäst genomförs. Den döda ved som bildas lämnas i reservatet.

Skötselområde 2

Friluftsliv

Övergripande mål

Att låta området vara fortsatt tillgängligt för allmänheten. Dessutom skall besökarna ges vederhäftig naturskogsinformation.

Detta innebär bland annat att:

- aktuell information om reservatet finns på länsstyrelsens hemsida.
- informationstavlor finns vid Västanåbodarna, norra (vid Hinnsjön), västra (Mjälåbodarna) samt östra (Skrikebodarna) ingången.
- vindskydd är i gott skick

- stigarna är väl markerade och underhållna.

Åtgärder

- Välkomstskyltar
Frästa träskyltar "Välkommen till Västanåhöjdens naturreservat" sätts upp där skidspåren och stigarna går in i reservatet, se skötselkarta.
- Vägvisning
Vägvisning till reservatet samordnas med kommunens skyltning för skidspåren i Nätra fjällskog.
- Information på hemsida
- Informationstavlor
Samordnas med Örnsköldsviks kommuns skyltning för Nätra fjällskog.
- Spång över Kavelbromyran
Spången är i mycket dåligt skick och ska lagas.

Sammanfattning och prioritering av åtgärder

Prio	Åtgärd	Skötsel- omr	Start	Intervall	Finansiering
1	Välkomstskyltar	2	2010	engångsåtgärd	kommunen
1	Vägvisning	2	2010	engångsåtgärd	kommunen
1	Information på hemsida	2	2010	engångsåtgärd	reservatsanslag
1	Informationstavlor	2	2010	engångsåtgärd	reservatsanslag
1	Spång över Kavelbromyran	2	2010	engångsåtgärd	reservatsanslag
1	Uppföljning av långskägg	1	2010	vart 10:e år	reservatsanslag

Uppföljning

Uppföljning av reservatets syfte och gynnsam bevarandestatus för miljöer och arter är en prioriterad uppgift för reservatsförvaltningen, förutom de åtgärder som anges ovan. nventering av långskägg bör göras med i storleksordningen 10 års mellanrum för att konstatera eventuella utvecklingstrender.

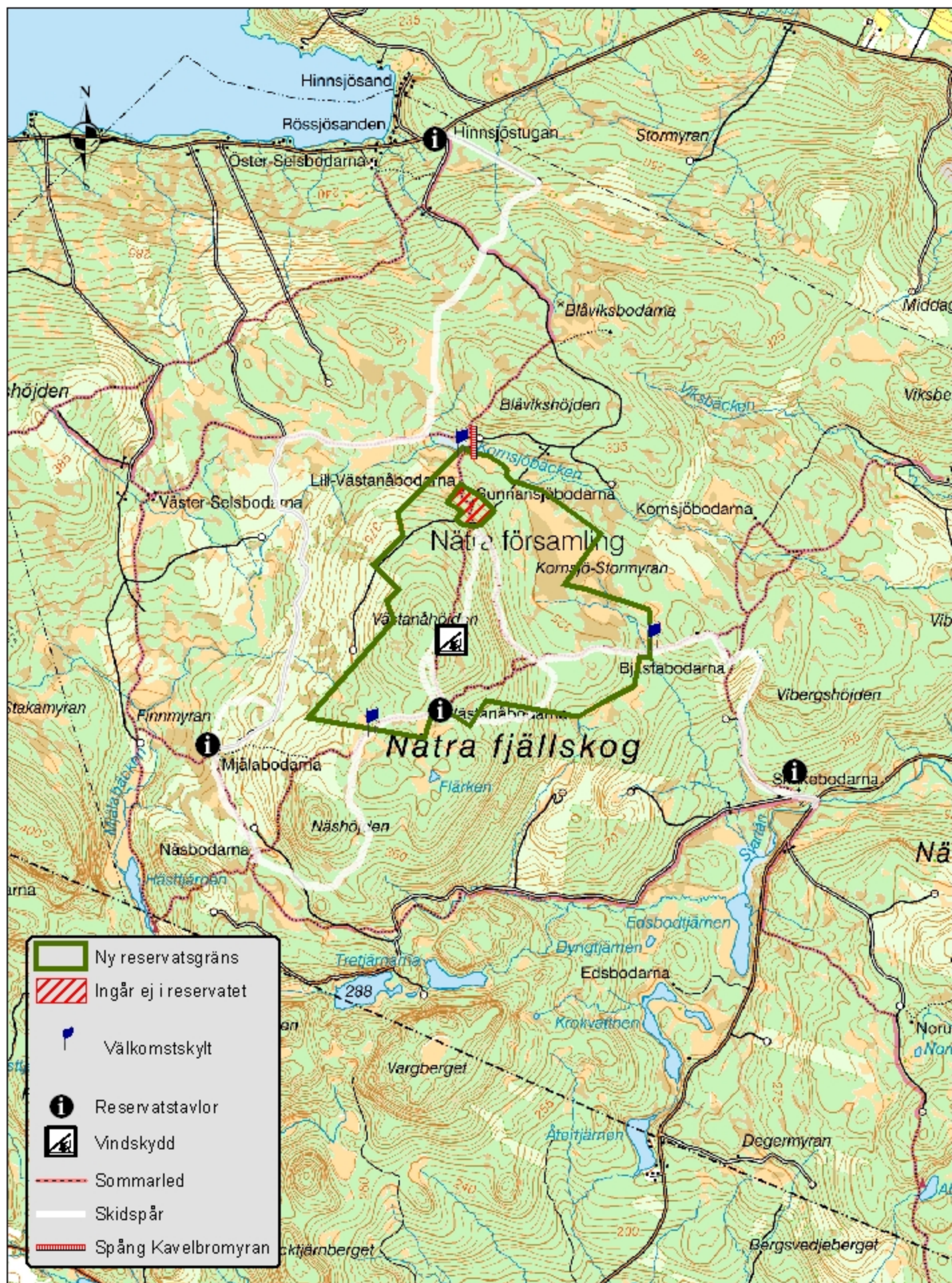
Sammanfattning av uppföljning

Skötsel- omr	Kvalitetsmål	Intervall
1	Långskägg ska finnas på minst 200 träd och ha ej minskande population.	vart 10:e år
2	stigarna är väl markerade och underhållna.	löpande tillsyn
2	vindskydd är i gott skick	löpande tillsyn

2	informationstavlor finns vid Västanåbodarna, norra (vid Hinnsjön), västra (Mjälåbodarna) samt östra (Skrikebodarna) ingången.	löpande tillsyn
2	aktuell information om reservatet finns på länsstyrelsens hemsida.	löpande tillsyn

Västanahöjdens naturreservat

Skötselkarta



Länsstyrelsen Västernorrland. © Bakgrundskartor Lantmäteriet, dnr 106-2004/188-Y

0 250 500 1 000 1 500 2 000 Meters