

Enligt sändlista

BILDANDE AV
Gideåbergsmyrarna

Objektnummer	2000499
Län	Västernorrland
Kommun	Sollefteå
Socken	Edsele
Fastighet	Gideåberg 1:7 Gideåberg 1:8 Gideåberg 1:11 Gideåberg 1:16 Gideåberg 1:61 Gideåberg 2:25
Markägare	SCA och staten genom Naturvårdsverket.
Förvaltare	länsstyrelsen
Lägesbeskrivning	12 km söder om Edsele
Mittpunkt	x: 578330,1 y: 7019257 (SWEREF 99)
Areal [hektar]	139,1
Prod skogsmark [ha]	110,8
Natura 2000	SE0710065
Naturtyper [ha]	Myr 24,2 Sumpskogsimpediment 3,1 Övrig öppen mark 0,1 Tallskog 1,8 Granskog 48,8 Barrblandskog 10,5 Barrsumpskog 10,1 Lövblandad barrskog 37,1 Triviallövskog 0,8 Lövsumpskog 0,3 Hygge 1,3 Hävdad våtmark 1

LÄNSSTYRELSENS BESLUT

Med stöd av 7 kap 4 § miljöbalken (1998:808) förklarar länsstyrelsen det område som utmärkts på bifogad karta, bilaga 1, som naturreservat.

Detta beslut ersätter och upphäver beslut från 1997-06-04, diarienummer 231-11395-96, i enlighet med 7 kap 5 och 7 §§ miljöbalken. Detta innebär att reservatet helt upphävs för ett mindre område, att en utvidgning sker med ett större område, samt att områdets förvaltningsinriktning i vissa delar modifieras.

För att trygga ändamålet med naturreservatet förordnar länsstyrelsen i enlighet med 7 kap, 5, 6 och 30 §§ miljöbalken samt 3 och 22 §§ förordningen om områdesskydd enligt miljöbalken mm (1998:1252), att de föreskrifter samt skötsel- och förvaltningsbestämmelser som framgår av detta beslut ska gälla beträffande naturreservatet.

Föreskrifterna enligt 7 kap 30 § miljöbalken gäller från 21 september 2011 även om de överklagas.

I enlighet med 2 § förordning om områdesskydd enligt miljöbalken mm, ansvarar länsstyrelsen för förvaltningen av reservatet.

Med stöd av 3 § förordning om områdesskydd enligt miljöbalken mm beslutar länsstyrelsen att fastställa bifogad skötselplan.

SYFTE

Området skyddas i syfte att bevara biologisk mångfald och en värdefull natur- och kulturmiljö, närmare bestämt ett myrkomplex med rik, hävdgynnad kalkkärrsflora samt artrik kalkpåverkad gransumpskog.

Syftet ska uppnås genom att myren och skogen huvudsakligen ska få utvecklas fritt efter naturligt förekommande processer. För att gynna den speciella artrika och kalkgynnade floran, återställa hydrologin och bibehålla myrarnas hävdgynnade biologiska mångfald kan dock aktiva insatser såsom igenläggning av diken, slyröjning och slåtter på våtmarkerna samt viss luckhuggning i skogen ske.

Områdesskyddet ska bidra till att de i området ingående Natura 2000-habitaten och -arterna (se nedan) ska bevaras i gynnsam bevarandestatus.

Syftet är även att, inom ramen för ovanstående syfte, ge allmänheten möjlighet till friluftsliv.

RESERVATSFÖRESKRIFTER

A. Föreskrifter enligt 7 kap 5 § miljöbalken om inskränkningar i rätten att använda mark- och vattenområden.

Utöver vad som för övrigt gäller är det förbjudet att:

- 1 uppföra byggnad eller annan anläggning.
- 2 bedriva täkt, anordna upplag, borra, spränga, schakta, gräva, muddra, utfylla, tippa eller på annat sätt skada mark, block och vattenmiljö.
- 3 dika, dikesrensa eller dämna.
- 4 anlägga luft- eller markledning, stängsel eller hägnad.
- 5 anlägga väg, stig eller spång.
- 6 avverka, fälla eller skada växande eller döda träd, upparbeta vindfällan, skogsplantera eller utföra annan skogsvårdsåtgärd.
- 7 sprida kemiska eller biologiska bekämpningsmedel, kalk eller gödselmedel.
- 8 inplantera djur, växter eller andra organismer.
- 9 framföra motordrivna fordon inklusive snöskoter annat än i samband med uttransport av skjutna älgar och björnar, varvid risken för skador på mark, våtmarker och vegetation ska minimeras.
- 10 riva bäverdammar.
- 11 upplåta mark för militär övningsverksamhet.

B. Föreskrifter om förpliktelser för ägare och innehavare av särskild rätt att tåla intrång enligt 7 kap 6 § miljöbalken.

Markägare och innehavare av särskild rätt förpliktas tåla att följande åtgärder vidtas för att tillgodose ändamålet med reservatet:

- 1 upphuggning och markering av reservatsgränsen.
- 2 uppsättning av informationstavlor.
- 3 anläggning och underhåll av stigar, spänger, utsiktstorn och lada.
- 4 återupptagen slåtterhävd av tidigare öppna våtmarker.
- 5 röjningar av buskar och småskaliga avverkningar av träd inom hävdade myrområden samt i mindre skogspartier intill förekomster av norna eller guckusko i syfte att gynna floran.
- 6 igenläggning av diken med därtill hörande avverkning av buskar och träd längs dikeskanter för att återställa våtmarkernas hydrologi.
- 7 undersökningar av mark, vatten, vegetation och djurliv samt utmärkingar av därtill hörande provytor.

C. Föreskrifter enligt 7 kap 30 § miljöbalken om rätten att färdas och vistas inom reservatet samt om ordningen i övrigt inom reservatet.

Utöver vad som för övrigt gäller är det förbjudet att:

- 1 fälla eller på annat sätt skada levande eller döda stående och omkullfallna träd och buskar.
- 2 insamla mossor, svampar, kärlväxter eller lavar med undantag för plockning av matsvamp för husbehov.
- 3 framföra motordrivet fordon, inklusive snöskoter.
- 4 klättra i boträd eller på annat sätt medvetet störa eller skada djurlivet.
- 5 insamla eller föra bort ryggradslösa djur.
- 6 genom grävning eller på annat sätt skada mark, block och vattenmiljö.
- 7 uppföra anläggning, såsom vindskydd, koja, rastplats, spång, stängsel, ledning, mast, torn eller skylt.
- 8 sätta upp skylt, tavla, affisch eller göra inskrift.
- 9 använda området för idrottsarrangemang utan länsstyrelsens tillstånd.

Föreskrifterna ska inte utgöra hinder för underhåll av befintlig skogsbilväg i anslutning till reservatets sydvästra gräns.

Föreskrifterna hindrar inte ledningshavare att utöva de rättigheter, för befintliga anläggningar, som gällande ledningsrätter ger. Detta innebär att föreskrifterna inte ska hindra drift- och underhållsåtgärder såsom röjning av buskar, träd eller snö i befintliga ledningsgator eller kapning av träd som hindrar sikt eller hotar att falla över dessa befintliga anläggningar (så kallad trädsäkring).

Föreskrifterna ska inte utgöra hinder för bedrivande av renskötsel, inklusive exempelvis snöskoterkörning, i enlighet med bland annat rennäringslagen (1971:437) och terrängkörningsförordningen (1978:594).

Vetenskapliga undersökningar som inte innebär markering av provytor eller annan åverkan är tillåtna i reservatet. För undersökningar som innebär någon form av markering eller åverkan, kan länsstyrelsen ge tillstånd från föreskrifterna ovan, under förutsättning att denna åverkan inte annat än alldeles obetydligt påverkar de värden som reservatet syftar till att bevara.

Föreskrifterna ska inte utgöra hinder för förvaltaren att utföra de åtgärder som anges ovan under B och som specificeras i skötselplanen.

Föreskrifterna under C gäller även fastighetsägare och innehavare av särskild rätt till fastighet när de inte nyttjar sin rätt att bruka fastigheten.

SKÄLEN FÖR BESLUT

Områdesbeskrivning

Området är en utökning av Gideåbergsmyrarnas naturreservat. Naturreservatet hyser många olika arter orkidéer och kalkälskande växter.

Myrkomplexet som Gideåbergsmyrarnas naturreservat ligger inom är beläget på den svaga sluttningen ned mot Faxälvens dalgång. Terrängen är mycket flack och grundvattnet står

högt inom hela området. Närings- och kalkrikt grundvatten från den kalkhaltiga morän som isen har transporterat hit från de jämtländska kambrosilurmarkerna sipprar in i reservatet från omgivande fastmarker.

Kärlväxtfloran präglas av denna kalkhaltiga morän med kalkgynnade arter som guckusko, norna, kärrknipprot, skogsfru, grönkulla och myrbräcka som paradexempel på områdets blomsterprakt. Totalt har de flesta av Ångermanlands orkidéarter, ett tiotal, påträffats inom reservatet som även hyser den rödlistade och fridlysta långskaftade svanmossan, också den knuten till rikområden.

Skogen i området är en nationellt intressant kalkbarrskog med blandade trädslag på frisk till fuktig mark. Genom området rinner två bäckar, Storbäcken och Linbäcken. Höga skogliga naturvärden är till stor del knutna till bäckarnas närområde. Död ved förekommer rikligt i hela området.

Reservatet består av två typer av våtmarker. I norr ligger Rävlarne, en sträng-flarkmyr med rikvegetation i de våta flarkarna och tallbevuxna fattigare strängar. I reservatets centrala delar ligger Småmyrarna som liksom Mellanmyran längst i söder är rika ängskärr med artrik flora. På Mellanmyran har sedan en längre period tillbaka hävden återupptagits av reservatsförvaltningen och på Småmyrarna kommer åtgärder genomföras för att gynna den rika kärlväxtfloran.

Området har lång historia av brukande vilket framgår av historiska kartor. Kartor över avvittringen 1786, storskiftet 1799-1801 och laga skifte från 1853-54 (se bilaga 4) och 1867-1871 visar Småmyrarna och Mellanmyrans betydelse som slåttermyrar under 1700- och 1800-talen. Storleken på den hävdade ytan var då avsevärt större än den i dag öppna ytan. Mer än hälften av det tidigare reservatsområdet var då mer eller mindre öppen mark. Slåtter på myrarna bedrevs fram till åtminstone sekelskiftet 1900. En av de tidigare markägarna, Frans Bergvall, som anses vara upptäckare och nedtecknare av områdets blomsterprakt, har beskrivit hur iögonfallande orkidé- och blomsterprakten var på de öppna myrarna i början av 1900-talet. Den breddade också ut sig över ett mycket större område än i dag. I takt med att slåttern minskade och till slut upphörde år 1917 har de öppna områdena krympt samman.

Marken inom reservatet har efter hävdens upphörande även påverkats av dikningar, troligen för att förbättra skogstillväxten. Skogen mellan Småmyrarna och Mellanmyran har uppkommit efter hävden upphörde och en dikning genomfördes över myren, någon gång mellan 1907 och 1911. Även över den del av Rävlarne som tidigare låg utanför reservatet går ett dike, dock av senare årgång. Delar av diken har börjat växa igen och andra planeras att läggas igen av reservatsförvaltaren, till att börja med inom det LIFE-projekt som pågår 2010-2015.

I omgivningarna fanns tidigare många fäboddar och minst två fäbodstigar har gått genom reservatsområdet varav delar av Ås respektive Gideåberg fäbodväg nyttjas i reservatets stigsystem.

Reservatet besöks i rätt stor omfattning av allmänheten, framförallt för att se orkidéprakten vid blomningstid i juni-juli. Området är lättillgängligt med tre parkeringsplatser och lika

många stigar från parkeringarna ner till myrarna. Mellan myrarna finns en stig och vägvisare till de olika öppna myrarna. Stigarna är spångade långa partier för att undvika slitage från de många besökarna. Vid Rävlarna finns ett utsiktstorn och vid den södra parkeringen, närmast Mellanmyran, finns ett torrdass.

Natura 2000

Den befintliga delen av naturreservatet är utpekad att ingå i EU:s nätverk Natura 2000 enligt art- och habitatdirektivet. Natura 2000-området är planerat att utökas och inom den nya avgränsningen finns i direktivet ingående naturtyper (se nedan) och fyra arter nämligen, *Cypripedium calceolus*, guckusko, *Saxifraga hirculus*, myrbräcka, *Calypso bulbosa*, norna samt *Meesia longiseta*, långskaftad svanmossa. En särskild bevarandeplan finns för Natura 2000-området.

Framtida verksamheter i anslutning till reservatet som på ett betydande sätt kan påverka miljön i Natura 2000-området, kan kräva tillstånd. Detta regleras dock ej av föreskrifterna för reservatet, utan av annan lagstiftning (miljöbalken 7 kap 28 § m fl).

I naturreservatet ingår följande naturtyper enligt art- och habitatdirektivet, areal i ha:

7140	Öppna svagt välvda mossar, fattiga och intermediära kärr och gungflyn	3,72 ha
7230	Rikkärr	1,14 ha
7310	*Aapamyrar	18,6 ha
9010	*Västlig taiga	43,2 ha
9050	Örtrika, näringsrika skogar med gran av fennoskandisk typ	69,8 ha
91D0	*Skogbevuxen myr	1,89 ha

Ärendets beredning

Gideåbergsmyrarna har länge varit känt som en värdefull lokal för många intressanta växter och följts under större delen av 1900-talet av Frans Bergvall, tidigare ägare till en del av reservatet. Bergvall beskrev området 1953 i boken "Natur i Medelpad och Ångermanland". Lars Guvå beskrev 1972 Gideåbergsmyrarna och dess karaktärsarter i sin bok "Naturvårdsinventering i Västernorrlands län-del 2 Ångermanland: Ådalen". Jan Lundqvist inventerade reservatet samma år och sammanställde resultaten i en ej publicerad rapport på länsstyrelsen. Under 1970-talet gjordes en del försök på Gideåbergsmyrarna, bl a växtsuccessioner på bränd torv, något som Jan Elveland refererar till i naturvårdsverkets rapport SNV PM 1007 från 1978. Även Jan W Mascher har uppmärksammat Gideåbergsmyrarna i Ångermanlands flora från 1990.

Vid våtmarksinventeringen i början av 1990-talet kom Gideåbergsmyrarna att klassas i högsta naturvärdesklass (klass I). Området ingick också i Naturvårdsverkets nationella säkerställandeplan för våtmarksområden, Myrskyddsplan för Sverige (MSP), som antogs 1994. Vid revideringen av myrskyddsplanen 2006 uteslöts Gideåbergsmyrarna då området redan var reservat. Gideåbergsmyrarna finns också med i länsstyrelsens naturvårdsregister, objekt nr 83009, satt i högsta klass, 1. Gideåbergsmyrarna ingår också i Stensjö-Gideåbergs rikkärrsområde, ett riksintresse för natuvården.

År 1968 bildades Gideåbergsmyrarnas naturreservat i syfte att skydda den värdefulla floran. Fastigheten Gideåberg 1:56 kom dock ej med i det beslutet men införlivades i och med ett nytt reservatsbeslut 1996.

Gideåbergsmyrarna föreslogs 1995 av länsstyrelsen till Natura 2000-nätverket och det godkändes av regeringen samma år. Under 2005 utarbetade länsstyrelsen en bevarandeplan för Natura 2000-området som fastställdes 2006.

Vid länsstyrelsens inventeringar av skyddsvärd skog på bolagsmark 2004 upptäcktes att området nordost om reservatet innehar höga skogliga natuvärden framförallt gällande kärlväxtfloran. Vid inventeringar av guckusko i området påträffades också en stor förekomst här.

Gideåbergsmyrarna ingår i LIFE nature-projektet "Life to ad(d)mire" (projektid 2010-2015) vars syfte är att återställa/förbättra hydrologin och förbättra läget för hävdgynnade våtmarksarter inom fem Natura 2000-våtmarker i länet. Vid arbete med detta projekt framkom även ett behov av revidering av reservatets föreskrifter och skötselplan för att genomföra dikesigenläggningar och vidta åtgärder för att gynna floran på Småmyrarna. Då uppmärksammades också behovet av en ytterligare utökning av reservatet västerut så hela Rävlarne kommer med i reservatsområdet och det dike som kapar ett par av flarkarna kan åtgärdas av reservatsförvaltningen.

Under våren 2011 beställdes en värdering av SCAs mark inom det befintliga reservatet samt planerad utvidgning. Vid detta besluts fattande har värderingen blivit klar men den ekonomiska förhandlingen har ej kommit igång med markägaren SCA. Den ska påbörjas så snart som möjligt.

I Sollefteå kommuns översiktsplan från 1990 anges Gideåbergsmyrarna som intressant naturområde och befintligt naturreservat.

Under remissbehandlingen har, i enlighet med Sveriges geologiska undersöknings skrivelse från mars 2005 (01-266/2005), information hämtats från digitalt underlagsmaterial från mineralrättsregistret. Därvid har inga motstående intressen eller andra försvårande omständigheter påträffats.

Yttranden har inkommit från SCA skog AB, Vattenfall Eldistribution AB, Regelrådet, Sollefteå Naturskyddsförening, Sveriges geologiska undersökning (SGU) samt Naturvårdsverket. Skogsstyrelsen har också inkommit med remissvar, men efter sista svarsdatum. De hade dock inget att erinra mot reservatets bildande.

Inte heller Vattenfall, Regelrådet, Sollefteå Naturskyddsförening eller SGU har något att invända mot reservatets bildande.

SCA Skog AB har synpunkter kring uppföljning på och eventuella effekter av dikesigenläggningen på omgivande mark och hur länsstyrelsen hanterar sådan skada i det fall de uppkommer.

Naturvårdsverket har synpunkter på formuleringar av beslutet, syfteslydelse och upphävandet av det befintliga beslutet samt önskar preciseringar kring varför och var vissa skötselåtgärder ska genomföras.

Länsstyrelsens bedömning

Länsstyrelsen har beaktat de vid remissförfarandet inkomna synpunkterna, genom bearbetning av beslut och skötselplan.

SCAs synpunkter på uppföljning av dikesigenläggningarna har arbetats in och förtydligats i skötselplanen. Rörande SCAs fråga om länsstyrelsens agerande vid eventuell skada för tredje part så menar länsstyrelsen att eventuella kompensationsanspråk får lösas mellan staten och berörd sakägare i det eventuella fall skada uppkommer.

Naturvårdsverkets synpunkter kring formuleringar av beslut, syfte, upphävande av befintligt beslut samt preciseringar av skötselåtgärder samt lokalisering av desamma har beaktats genom förändringar i såväl beslut och föreskrifter som skötselplan.

Våtmarken och skogen är påverkad av den kalkrika moränen som forslats hit från kambrosilurbeggrunden i Jämtland, något som gör att området är rikt på kalkgynnade arter. Våtmarkerna har i äldre tider brukats till slätter och som fodertäkt för betesdjuren vid de många fäbodarna i området. Skogen i reservatet är till största delen grandominerad och har få skogliga ingrepp från senare tid vilket gör att den hyser en mängd skogsbiologiskt viktiga strukturer som äldre träd och död ved som är ovanliga i dagens skogsbrukspräglade landskap.

Naturvärdena i naturreservatet är oförenliga med konventionella skogsbruksmetoder och annan exploatering. Genom naturreservatsbildning undanröjs dessa hot och förutsättningarna förbättras för bevarande av naturskogs- och våtmarksmiljöerna, med deras strukturer och därtill hörande arter.

I och med att myrslåttern upphört har våtmarkerna förbuskats och förtätats vilket inverkat menligt på floran. Därför bör huggningar eller röjningar av beskuggande träd och sly samt hävd av dessa forna slättermarker genomföras. Dikningar som genomförts under 1900-talet i reservatet i syfte att förbättra skogstillväxten har påskyndat igenväxningen av de öppna myrmarkerna. Dessa diken bör läggas igen för att förbättra områdets hydrologi och minska igenväxningstakten. Med en sådan skötsel av området har hävdgynnade arter och andra våtmarksarter större möjligheter att på lång sikt överleva i reservatet. Sålunda bedömer länsstyrelsen att det föreligger skäl att med stöd av miljöbalkens 7 kap 5 och 7 §§, revidera inriktningen för områdets bevarande så som den anges i detta beslut med tillhörande skötselplan.

Detta beslut ersätter tidigare beslut från 1997-06-04, diarienummer 231-11395-96. Beslutet innebär ett upphävande av 2,9 hektar hyggesmark i norra delen av reservatet. Då denna avverkning medfört en väsentlig ändring av området och endast obetydliga naturvärden numera finns där, föreligger synnerliga skäl att exkludera området i enlighet med 7 kap 7 § miljöbalken (1998:808). Den exkluderade hyggesmarken kompenseras väl av nya, mer ändamålsenliga och förstärkta föreskrifter samt en utökning av reservatsområdet om 56 hektar.

Länsstyrelsen bedömer att områdets bevarandevärden bidrar till uppfyllandet av miljömålen "Levande skogar", delmål 1, "Myllrande våtmarker" och "Ett rikt växt- och djurliv". Dessutom bedömer länsstyrelsen att ett formellt skydd är i enlighet med länsstyrelsens och Skogsstyrelsens strategi för områdesskydd på skogsmark i länet från december 2005.

Vidare bedömer länsstyrelsen att ett naturreservat i det aktuella området är förenligt med kommunens översiktsplan och med hushållningsbestämmelserna i 3 och 4 kap miljöbalken.

Länsstyrelsen finner vid en vägning mellan enskilda och allmänna intressen i enlighet med 7 kap. 25 § miljöbalken att det för att skydda och bevara ovanstående naturvärden finns skäl att besluta om att bilda ett naturreservat i området samt att förordna om föreskrifter för att skydda området samt att fastställa en skötselplan. För att uppnå det starka skydd som behövs för områdets naturvärden bör föreskrifterna bland annat omfatta förbud mot såväl exploateringsföretag som skogsbruk.

HUR MAN ÖVERKLAGAR

Den som vill klaga över detta beslut skall skriva till Regeringen, men skicka eller lämna skrivelsen till länsstyrelsen, postadress: Länsstyrelsen, Avdelningen för Miljö och Natur, 871 86 HÄRNÖSAND.

Skrivelsen ska ha kommit in inom tre veckor från den dag klaganden fick del av beslutet. I skrivelsen ska anges vilket beslut som överklagas och den ändring som begärs. Skriv namn, adress, telefonnummer och ärendets nummer. Om ytterligare upplysningar önskas, kontakta Kristin Lindström telefon 0611-34 92 58, kristin.lindstrom@lansstyrelsen.se.

Beslutet ska kungöras i länets författningssamling och i ortstidningen Tidningen Ångermanland. Den dag kungörelsen varit införd i ortstidning anses berörda ha fått del av beslutet.

I den slutliga handläggningen av detta ärende har även deltagit Peter Ekström, jurist, Thomas Steinwall, planhandläggare, Annika Carlsson, handläggare landsbygd, Britt-Marie Lindström, sektionschef skydd och skötsel samt Anna Otmalm, avdelningschef avdelningen för Miljö och natur.



Bo Källstrand
landshövding



Kristin Lindström
naturvårdshandläggare

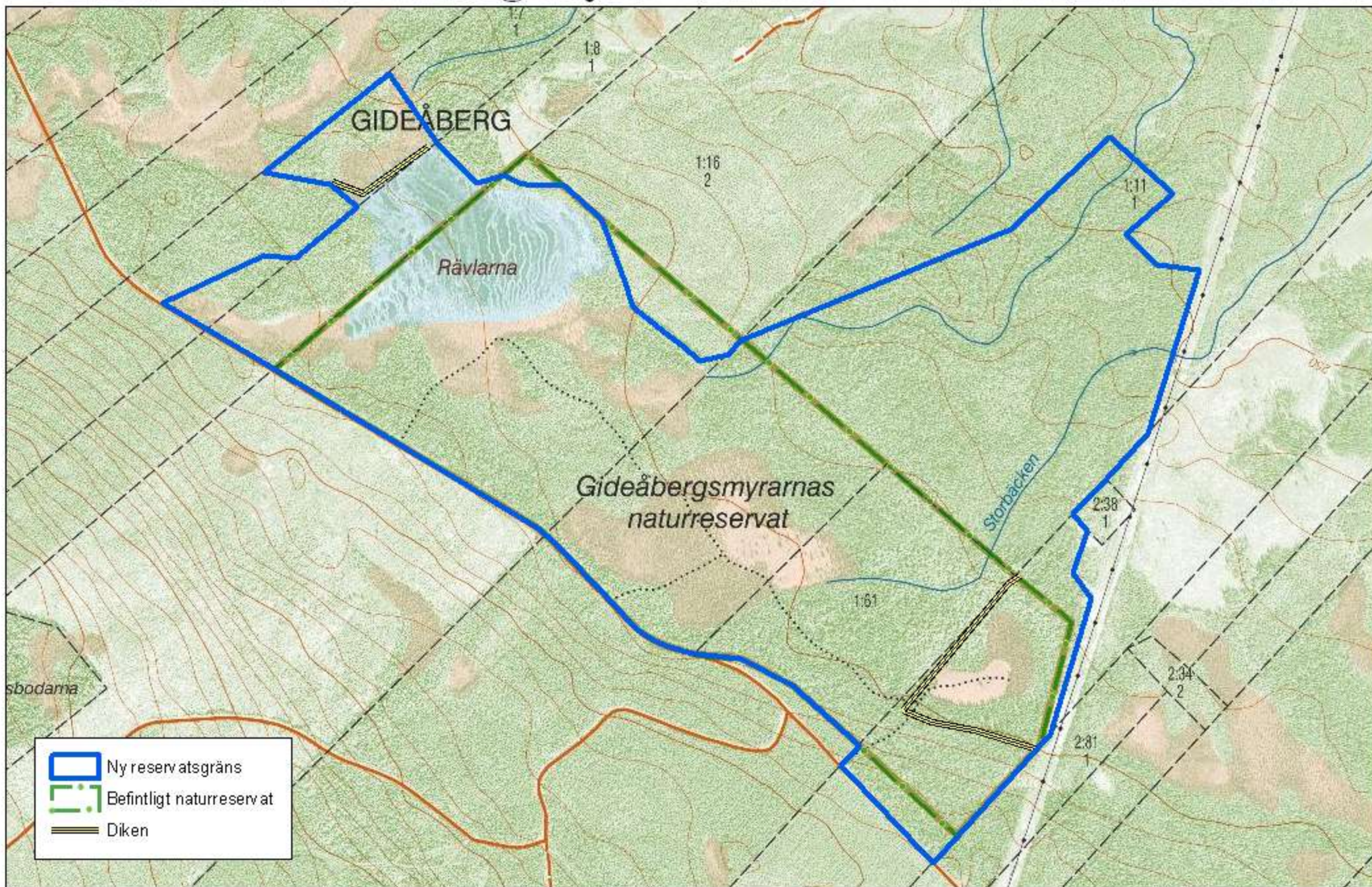
Bilagor

- 1 Beslutskarta
- 2 Sändlista
- 3 Skötselplan

4 Laga skifteskarta från 1853/1869

5 Flygfoto från 2010 Småmyrarna

Gideåbergsmyrarna-beslutskarta



- Ny reservatsgräns
- Befintligt naturreservat
- Diken

Skötselplan för Gideåbergsmyrarna

Denna skötselplan används lämpligast tillsammans med det beslut som utgör grunden för denna skötselplan. I beslutet återfinns viktig information såsom beslutsmening, syfte, föreskrifter, information om Natura 2000 och en sammanfattande beskrivning av området som bland annat omfattar reservatets biologiska bevarandevärden.

Gränser

Reservatet ska märkas ut enligt svensk standard (SIS 03 15 22) genom målning på träd inom reservatet i gränsgatan och uppsättning av stolpar (oimpregnerat material) med reservatsbricka i gränsvinklar och där det är naturligt för besökare att korsa reservatsgränsen.

Brand

Om spontan brand uppkommer inom reservatet bör släckning inriktas mot naturliga avgränsningar och mot reservatets ytterkanter om räddningschefen anser att branden härmed slutligen kan bekämpas. All eventuell brandbekämpning skall ske med så skonsamma metoder som möjligt och med största hänsyn till mark, vegetation och vatten.

Servitut och samfälligheter

Staten har andel i vägen som går längs reservatets sydvästra gräns. En ny vägförrättning är på gång.

Inom reservatet går också två samfälliga "vägar", dvs gamla fäbodvägar ned till Gideåbergs by. Delar av dessa fäbodvägar ingår idag i reservatets stigsystem.

För samtliga fastigheter inom reservatsområdet gäller ett allmänt färdsservitut över varandras skogsskiften för att forsla skogsfoder samt övriga skogstransporter. Fastigheterna Gideåberg 1:7 och 1:61 belastas inte av några andra servitut eller rättigheter. Resterande fastigheter belastas i varierande grad av mulbeten, vedtäkt och skogsfång samt i ett fall även myrjordsrätt. Då dessa rättigheter ej kunnat nyttjas sedan området blev naturreservat 1968 bör länsstyrelsen tillsammans med markägaren undersöka om de kan släckas ut.

Gideåberg 2:25 belastas även av ledningsrätt för starkström till förmån för ledningshavaren Vattenfall AB.

Jakt

SCA innehar all jakt på sin mark, dvs Gideåberg 1:7, 1:8, 1:11, 1:16 och 2:25 .

Av reservatsföreskrifterna framgår att jaktorn ej får uppföras samt att uttransport av älgar och björnar skall göras så att risken för markskador och spårbildning minimeras. Observera att reservatsföreskrifterna ej medger röjning av siktgator eller kapande av torrakor eller lågor till ved.

LIFE-projektet Life to ad(d)mire

Under åren 2010-2015 genomförs i samarbete mellan sju länsstyrelser ett nationellt LIFE nature-projekt, Life to ad(d)mire. Syftet med projektet är att restaurera våtmarker inom Natura 2000-områden. I Västernorrland är det fem områden som detta restaureringsarbete kommer att pågå inom. Gideåbergsmyrarna är ett av dessa.

Restaureringsarbetet innebär på Gideåbergsmyrarna röjningar som förberedelse för återupptagen hävd på tidigare våtmarker och förbättring av situationen för hävdgynnade arter, framförallt kärlväxter. Andra åtgärder som planeras är igenläggning av diken med tillhörande röjning av buskar och träd från dikeskanter för att förbättra hydrologin som försämrats av den tidigare dikningen. Igenläggningen består av dämningar av diken på lämpliga platser, avståndet dem emellan beroende av dikets typ och fallhöjd.

För att följa LIFE-projektets åtgärder i reservatet genomförs vegetationsinventeringar såväl före som efter åtgärderna. Även flygfotografering av myrarna genomförs 2010 liksom 2015. För att följa effekterna av dikesigenläggningarna på grundvattennivån placeras grundvattenrör ut på Mellanmyran samt på angränsande mark intill Rävlarne och variationerna följs under projektåren. Ett referensrör placeras också ut på en myr inte långt från Gideåbergsmyrarna för att se normalvariationen. Eventuella vattenkemiska förändringar orsakade av dikesigenläggningarna bör också försöka följas i Rävälbacken och/eller Storbäcken.

Natura 2000

Den befintliga delen av naturreservatet ingår i EU:s nätverk av skyddade områden, Natura 2000. Natura 2000-området planeras att utökas så det omfattar hela det nya reservatet. För Natura 2000-området finns en bevarandeplan i vilken det anges vad som krävs för att upprätthålla gynnsam bevarandestatus för utpekade habitat och arter. Bevarandeplanen kommer efter utökningen av Natura 2000-området att uppdateras och utformas för att överensstämja med denna skötselplan.

Förvaltning och tillsyn

Länsstyrelsen utser en praktiskt ansvarig för tillsyn av information samt efterlevnad av reservatsbestämmelser. Uppdraget regleras i avtal.

Skötselområden med bevarandemål och åtgärder

Området har indelats i 5 skötselområden, se skötselkartan.

Skötselområde 1

Rävlarne

Övergripande mål

Att sträng-flarkkärret Rävlarne har en naturlig hydrologi och utvecklas fritt efter naturligt förekommande processer.

Detta innebär bland annat att:

- De diken som finns på och intill Rävlarne har ingen negativ inverkan på våtmarken och dess biologiska mångfald.

Åtgärder

- Igenläggning av diken

Det dike som finns i västra delen av Rävlarne och skär av några flarkars naturliga vattenflöde bör läggas igen. I samband med detta ska träd- och busk uppslaget kring den gamla dikesvallen röjas bort. Dikesigenläggningen ska enbart ske om det är genomförbart utan att påverka omgivande markägares fastigheter negativt.

Inga övriga åtgärder förutom uppföljning.

Skötselområde 2

Småmyrarna

Övergripande mål

Att bevara Småmyrarna som öppen våtmark.

Detta innebär bland annat att:

- Myren är i huvudsak fri från träd och buskar. Krontäckningen ska ej överstiga den som var år 2010 (flygfoto som referens, se bilaga 5)

Åtgärder

- Rövning

Träd och buskar som uppkommit sedan hävden av myren upphört ska röjas bort för att bromsa igenväxningen av våtmarken och gynna kärlväxtfloran.

- Slåtter

Om så prioriteras av reservatsförvaltningen ska hävd i form av slåtter kunna återupptas även på Småmyrarna.

Inga övriga åtgärder förutom uppföljning.

Skötselområde 3

Mellanmyran

Övergripande mål

Att Mellanmyran har en naturlig hydrologi och genom slåtterhävd bevaras öppen för att gynna kärlväxtfloran.

Detta innebär bland annat att:

- De diken som finns intill Mellanmyran har lagts igen eller har ingen negativ inverkan på våtmarken och dess biologiska mångfald.
- Myren hävdas genom slåtter, maximalt vartannat år.

Åtgärder

■ Igenläggning av diken

De diken som har negativ inverkan på myrslåttermarkens hydrologi ska läggas igen för att Mellanmyran ska återfå en mer naturlig grundvattennivå. I samband med detta ska träd- och busk uppslag kring de gamla dikesvallarna röjas bort. En förutsättning för att åtgärden ska genomföras är att den inte påverkar den skyddsvärda floran negativt och att inte heller omgivande markägares fastigheter påverkas negativt.

■ Slåtter

Myrslåtter ska fortsätta bedrivas men bör inte genomföras med för hög frekvens, det vill säga ej med tätare intervall än två år mellan slåttertillfällena.

■ Lada

Den av reservatsförvaltningen uppförda ladan underhålls så den håller gott skick.

Inga övriga åtgärder förutom uppföljning.

Skötselområde 4

Kalkpåverkade, delvis försumpade granskogar

Övergripande mål

Att genom i huvudsak fri utveckling bevara en barrskogsmiljö med naturligt förekommande processer och strukturer, såsom gamla träd och döda stående och liggande träd, som är kännetecknande för ett naturligt fungerande skogsekosystem. Den rika kärlväxtfloran ska också bevaras och, om behov finns, gynnas genom småskaliga skötselåtgärder.

Detta innebär bland annat att:

- Guckusko och norna förekommer i reservatsområdet.

Åtgärder

■ Uppföljning av guckusko

För att effektivt följa upp förekomst av Natura 2000-arten guckusko bör hela skötselområdet löpande inventeras inom ramen för basinventering av guckusko (se manual för basinventering av kärlväxter) och därmed få en bild av populationstrender i reservatsområdet.

■ Uppföljning av norna

För att effektivt följa upp förekomst av Natura 2000-arten norna bör de tänkbara delarna av reservatet löpande inventeras för att få en bild av populationstrender i reservatsområdet.

■ Ringbarkning/fällning av träd

Reservatsförvaltningen misstänker att guckuskopopulationen minskar i vissa delar av skötselområdet där artens förekomst är känd (fläckvis utspritt i framförallt de centrala partierna). Orsaken till minskningen bedöms vara ökad ljuskonkurrens, det vill säga att skogen blivit tätare. Motsvarande erfarenheter finns från det guckuskorika Jämtlands län (muntlig kommentar från Per-Olov Nystrand, länsstyrelsen i Jämtlands län). I de delar av skötselområdet där arten, med stöd av den uppföljning som ska göras, bedöms minska på grund av ljuskonkurrens ska småskalig utglesning/luckhugning av trädskiktet övervägas.

Detta kan ske genom att enstaka träd eller mindre trädgrupper ringbarkas och/eller fälls för att på sikt skapa en luckigare och ljusare beståndsstruktur. Viktigt är dock att luckorna blir så små att ljusinsläppet och markstörningen ej blir så stor att guckuskon missgynnas och utkonkurreras istället för att gynnas av åtgärden. Den döda ved som bildas lämnas i reservatet.

I dagsläget är det inte aktuellt med andra åtgärder förutom uppföljning.

Enligt Artdatabankens faktablad om norna och muntlig kommentar från Ronny Alexandersson vid Uppsala universitet så kan utglesande, mindre luckhugningar vara gynnsamt för norna, dels genom att det ger ett bättre mikroklimat och dels ger ökade gröningsmöjligheter för fröna genom den markstörning som uppkommer. Även om denna störning kan vara gynnsam för nyetablering bör den dock undvikas på eller invid växtplatserna då dessa ingrepp kan förändra den lokala hydrologin och missgynna arten.

Det är således svårt i dagsläget att avgöra huruvida småskalig utglesning/luckhugning av trädskiktet är en bra skötselmetod eller ej för att bevara nornan i reservatet. Därför ska, innan några åtgärder påbörjas, forskare kontaktas för samråd kring hur eventuell utglesning av bestånd bäst genomförs. Den döda ved som bildas lämnas i reservatet.

Skötselområde 5

Friluftsliv

Övergripande mål

Att låta området vara fortsatt tillgängligt för allmänheten. Dessutom ska besökarna ges information om området och dess natur- och kultuvärden.

Detta innebär bland annat att:

- Utsiktstornet är i gott och säkert skick
- Parkeringar, rastplats och dass är väl underhållna.
- Aktuell information om reservatet finns på länsstyrelsens hemsida.
- Informationstavlor finns vid samtliga parkeringsplatser liksom platsspecifik information vid myrarna.
- Stigar och spänger är väl markerade och underhållna.

Åtgärder

- Information på hemsida

■ Informationstavlor

Vid respektive entré samt myr ska finnas information som beskriver naturvärdena, skötselåtgärder som vidtas samt information om LIFE-projektet.

■ Parkeringar, rastplats och dass

Underhålls vid behov.

■ Stigar och spänger

Underhålls vid behov.

■ Utsiktstorn

Underhålls med jämna mellanrum och enstaka träd kring tornet röjs bort för att förbättra utsikten. Skulle utsiktstornet förfalla/bli farligt för allmänheten ska reservatsförvaltningen överväga att avlägsna eller ersätta det.

Sammanfattning och prioritering av åtgärder

Prio	Åtgärd	Skötsel- omr	Start	Intervall	Finansiering
1	Information på hemsida	5	2011	engångsåtgärd	reservatsanslag
1	Informationstavlor	5	2012	engångsåtgärd	reservatsanslag
1	Parkeringar, rastplats och dass	5	2011	vid behov	reservatsanslag
1	Stigar och spänger	5	2011	vid behov	reservatsanslag
1	Igenläggning av diken	3	2012	engångsåtgärd	LIFE-medel/reser
1	Slätter	3	2012	max vartannat år	reservatsanslag
1	Uppföljning av guckusko	4	2012	vart 5:e år	reservatsanslag
1	Uppföljning av norna	4	2012	vart 5:e år	reservatsanslag
1	Röjning	2	2012	vid behov	reservatsanslag
1	Igenläggning av diken	1	2012	engångsåtgärd	reservatsanslag
2	Utsiktstorn	5	2012	vid behov	reservatsanslag
2	Ringbarkning/fällning av träd	4	2017	vid behov	reservatsanslag
3	Lada	3	2012	vid behov	reservatsanslag
3	Slätter	2	2013	max vartannat år	reservatsanslag

Uppföljning

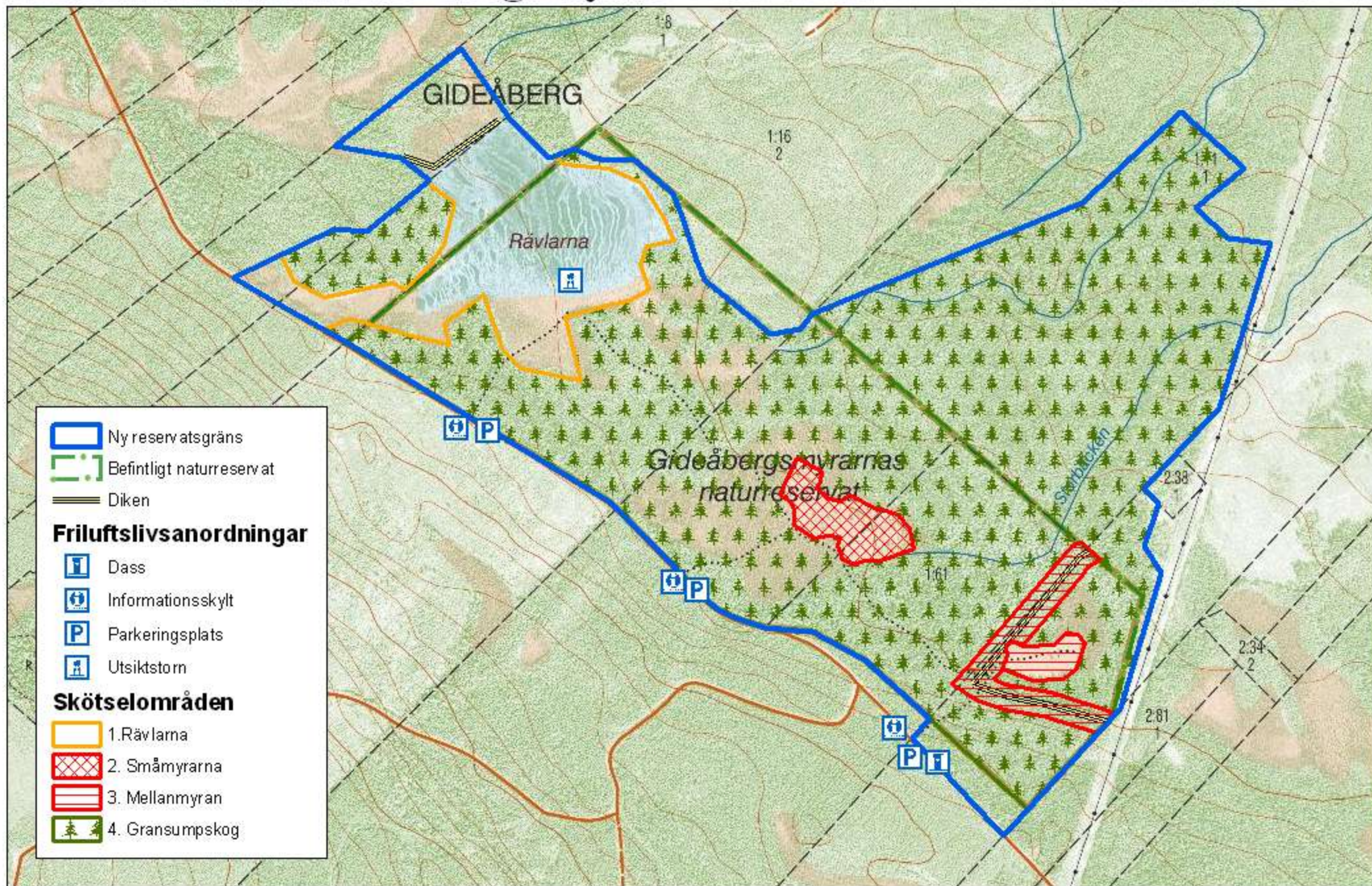
Uppföljning av reservatets syfte och gynnsam bevarandestatus för miljöer och arter är en prioriterad uppgift för reservatsförvaltningen, förutom de åtgärder som anges ovan. För att utröna huruvida de luckhuggningar som föreslås för kärlväxtfloras skull är verksamma är det av vikt att dessa följs upp i särskild ordning.

Den uppföljning av åtgärder som genomförs inom ramen för LIFE-projektet under projektperioden 2010-2015 bör söka genomföras av reservatsförvaltningen även efter projektet löpt ut.

Sammanfattning av uppföljning

Skötsel- omr	Kvalitetsmål	Intervall
1	De diken som finns på och intill Rävlarne har ingen negativ inverkan på våtmarken och dess biologiska mångfald.	löpande tillsyn
2	Myren är i huvudsak fri från träd och buskar. Krontäckningen ska ej överstiga den som var år 2010 (flygfoto som referens, se bilaga 5)	löpande tillsyn
3	Myren hävdas genom slätter, maximalt vartannat år.	löpande tillsyn
3	De diken som finns intill Mellanmyran har lagts igen eller har ingen negativ inverkan på våtmarken och dess biologiska mångfald.	löpande tillsyn
4	Guckusko och norna förekommer i reservatsområdet.	vart 5:e år
5	Stigar och spänger är väl markerade och underhållna.	löpande tillsyn
5	Informationstavlor finns vid samtliga parkeringsplatser liksom platsspecifik information vid myrarna.	löpande tillsyn
5	Aktuell information om reservatet finns på länsstyrelsens hemsida.	löpande tillsyn
5	Parkeringar, rastplats och dass är väl underhållna.	löpande tillsyn
5	Utsiktstornet är i gott och säkert skick	löpande tillsyn

Gideåbergsmyrarna-skötselkarta



Bilaga 4

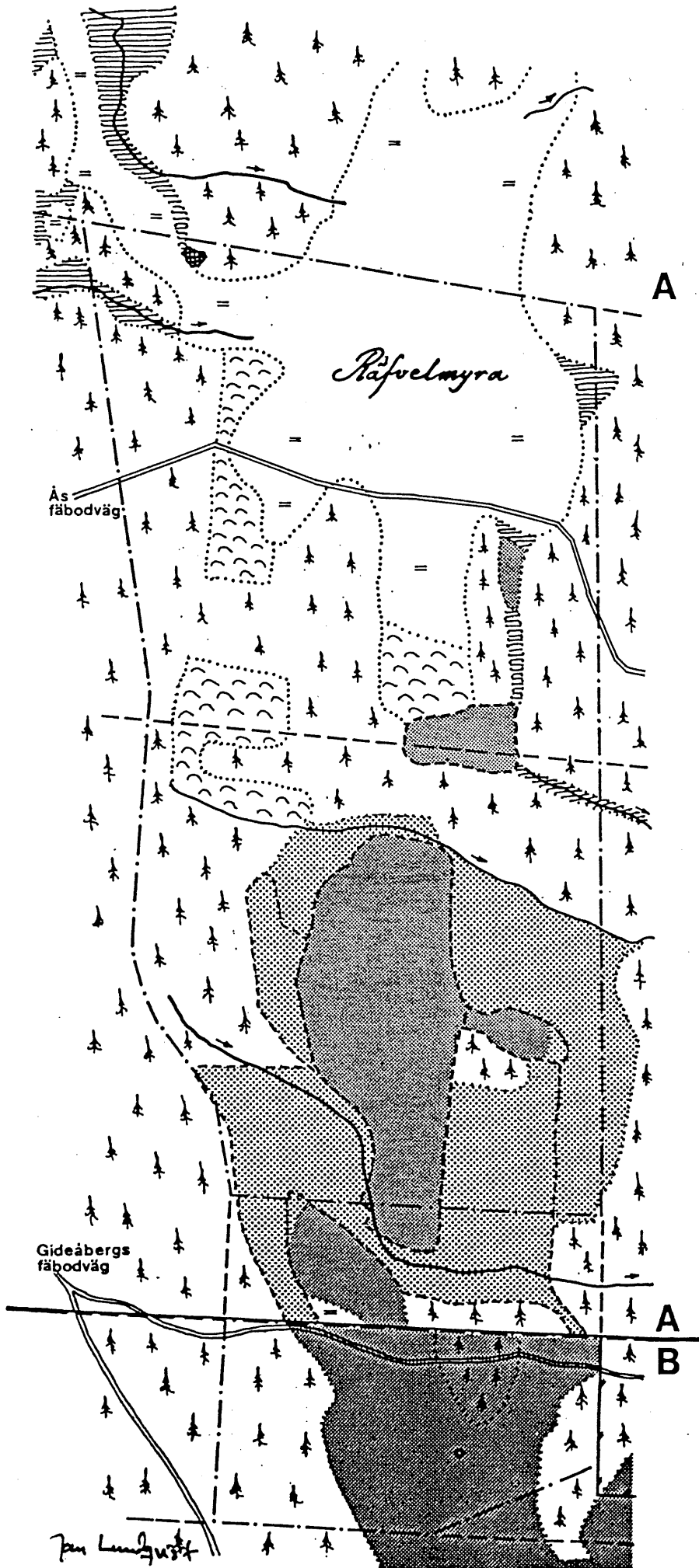
LAGA SKIFTE

A

Karta över utslätter
och skog till utjorden
ÅS-GIDEÅBERG
år 1853

B

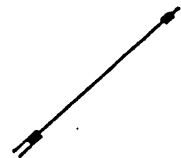
Karta över
GIDEÅBERG
år 1869



TECKENFÖRKLARINGAR

-  Berg
-  Skogsmark (käl, moland)
-  Skogsmark (råland)
-  Myr
-  Mossaland
-  Ängesland
-  Äng
-  Äng, ngt skoggängen
-  Lada
-  Bäck
-  Ägogräns
-  Naturreservatet
-  Gärdsgård

0 100 200 300m



Flygbild från juni 2010



Bilden illustrerar krontäckningen på Småmyrarna år 2010 och fungerar som referensnivå för målet med skötselområdet.