

Enligt sändlista

## BILDANDE AV *Midskogens naturreservat*

Objektnummer	2042888
Län	Västernorrland
Kommun	Sollefteå
Socken	Ramsele
Fastighet	Del av Aspåsmarken 1:1* Delar av Sel 2:7, 2:28, 2:11, 1:11* *bildande av en gemensam reservatsfastighet pågår
Markägare	Staten genom naturvårdsverket.
Förvaltare	Länsstyrelsen
Lägesbeskrivning	Cirka 11 km sydväst om Ramsele
Mittpunkt	x: 567693,5 y: 7036610 (SWEREF 99)
Areal [hektar]	125,4
Prod skogsmark [ha]	118,4
Naturtyper [ha]	Granskog 47 Barrblandskog 26,6 Lövblandad barrskog 26 Tallskog 10,1 Myr 6,5 Triviallövskog 3 Hygge till yngre skog 2,8 Barrsumpskog 2,8 Impediment 0,3 Lövsumpskog 0,2 Sumpskogsimpediment 0,1

### LÄNSSTYRELSENS BESLUT

Med stöd av 7 kap. 4 § miljöbalken (1998:808) förklarar länsstyrelsen det område som utmärkts på bifogad karta, bilaga 1, som naturreservat.

För att trygga ändamålet med naturreservatet förordnar länsstyrelsen i enlighet med 7 kap. 5, 6 och 30 §§ miljöbalken samt 22 § förordningen (1998:1252) om områdesskydd enligt miljöbalken m.m., att de föreskrifter som framgår av detta beslut ska gälla beträffande naturreservatet.

Föreskrifterna enligt 7 kap. 30 § miljöbalken gäller från den 28 november 2014 även om de överklagas.

Med stöd av 3 § förordningen om områdesskydd enligt miljöbalken m.m. fastställer länsstyrelsen bifogad skötselplan.

## **SYFTE**

Området skyddas i syfte att bevara biologisk mångfald och en värdefull naturmiljö, närmare bestämt en grandominerad kuperad naturskogsmiljö med inslag av äldre brandpräglad tallskog samt ett antal mindre våtmarker. Skogen har mycket av de strukturer, såsom döda stående och liggande träd, som är kännetecknande för ett naturligt fungerande skogsekosystem.

Syftet ska uppnås genom att låta naturskogen och våtmarkerna i huvudsak få utvecklas fritt efter naturligt förekommande processer.

För att bibehålla den brandpräglade beståndsstrukturen och gynna naturvärden knutna till brandpräglad skog kan naturvårdsbränningar genomföras i reservatet. Naturvårdsgallring och åtgärder för att skapa artificiella brandljud kan komma att ske inom ett mindre hygge i syfte att skapa en mer naturlig beståndstruktur.

## **RESERVATSFÖRESKRIFTER**

A. Föreskrifter enligt 7 kap 5 § miljöbalken om inskränkningar i rätten att använda mark- och vattenområden.

Utöver vad som för övrigt gäller är det förbjudet att:

- 1 uppföra byggnad eller annan anläggning.
- 2 bedriva täkt, anordna upplag, borra, spränga, schakta, gräva, utfylla, tippa eller på annat sätt skada mark, block eller vattenmiljö.
- 3 dika, dikesrensa eller dämna.
- 4 anlägga väg, stig eller spång.
- 5 anlägga luft- eller markledning, stängsel eller hägnad.
- 6 bedriva skogsbruk; avverka eller på annat sätt skada levande eller döda, stående eller omkullfallna, träd och buskar, samt utföra annan skogsvårdsåtgärd.
- 7 sprida kemiska eller biologiska bekämpningsmedel, kalk eller gödselmedel.
- 8 inplantera djur, växter eller andra organismer.
- 9 framföra motordrivet fordon. Förbudet gäller inte snöskoter på snötäckt mark samt uttransport av fällda älgar, björnar eller annat högvilt, varvid risken för skador på mark och vegetation ska minimeras.

10 uppföra jaktorn utan länsstyrelsens tillstånd.

11 upplåta mark för militär övningsverksamhet.

B. Föreskrifter om förpliktelser för ägare och innehavare av särskild rätt att tåla intrång enligt 7 kap 6 § miljöbalken.

Markägare och innehavare av särskild rätt förpliktigas tåla att följande åtgärder vidtas för att tillgodose ändamålet med reservatet:

- 1 upphuggning och markering av reservatsgränsen.
- 2 uppsättning av informationstavlor.
- 3 naturvårdsgallring inom hygget angivet på beslutskartan i syfte att skapa ett mer varierat och naturligt bestånd.
- 4 undersökningar av mark, vatten, vegetation och djurliv samt markering av därtill hörande ytor.
- 5 åtgärder för att skapa artificiella brandljud inom hygget angivet på beslutskartan.
- 6 eventuella kontrollerade naturvårdsbränningar med därtill hörande åtgärder, som exempelvis selektiva huggningsingrepp och anläggande av mineraljordssträngar.

C. Föreskrifter enligt 7 kap 30 § miljöbalken om rätten att färdas och vistas inom reservatet samt om ordningen i övrigt inom reservatet.

Utöver vad som för övrigt gäller är det förbjudet att:

- 1 fälla eller på annat sätt skada levande eller döda stående och omkullfallna träd och buskar.
- 2 plocka, gräva upp eller på annat sätt ta bort mossor, lavar eller svampar, med undantag för plockning av matsvamp.
- 3 framföra motordrivet fordon. Förbudet gäller inte snöskoter på snötäckt mark.
- 4 insamla eller föra bort insekter eller andra ryggradslösa djur.
- 5 genom grävning eller på annat sätt skada mark, block eller vatten.
- 6 sätta upp skylt, tavla, affisch eller göra inskrift.
- 7 uppföra anläggning, såsom vindskydd, koja, bänk, spång, stängsel, ledning, mast, eller torn.
- 8 utan länsstyrelsens tillstånd genomföra tävlingar, lägerverksamhet eller andra större arrangemang.

Föreskrifterna ska inte utgöra hinder för bedrivande av renskötsel i enlighet med bland annat rennäringslagen (1971:437).

Föreskrifterna ska inte heller utgöra hinder för drift och underhåll av befintlig skogsbilväg. Träd som fallit eller hotar att falla över väg får kapas men ska lämnas i reservatet.

Länsstyrelsen kan ge tillstånd för vetenskapliga undersökningar som innebär någon form av

markering, fällfångst eller annan åverkan, under förutsättning att denna åverkan inte annat än alldeles obetydligt påverkar de värden som reservatet syftar till att bevara. Vetenskapliga undersökningar som inte innebär markering av provtytor eller annan åverkan är tillåtna i reservatet. Vidare ska föreskrifterna inte hindra att i vetenskapligt syfte ta minsta möjliga mängd belägg för artbestämning av exempelvis svampar eller insekter. Observera dock att insamling av vissa arter även kan vara reglerad i artskyddsförordningen (2007:845).

I enlighet med 2 § förordning om områdesskydd enligt miljöbalken mm, ansvarar länsstyrelsen för förvaltningen av reservatet. Föreskrifterna ska inte utgöra hinder för förvaltaren, eller den som förvaltaren uppdrar åt, att utföra de åtgärder som anges ovan under B och vars utförande beskrivs närmare i skötselplanen.

Föreskrifterna under C gäller även fastighetsägare och innehavare av särskild rätt till fastighet när de inte nyttjar sin rätt att bruka fastigheten.

## **SKÄLEN FÖR BESLUT**

### **Områdesbeskrivning**

Midskogens naturreservat är 125 hektar stort och utgörs av ett område mellan Stockråberget och Midskogsberget. Området är mycket kuperat och består av en barrskogsmosaik med äldre granskog i svackorna och äldre tallskog på höjderna.

De centrala och västra delarna domineras av cirka 120 årig granskog på frisk mark av blåbärstyp. Det är mycket gott om fina tallöverståndare på de branta höjderna som till stora delar är beskogade av impedimentartad hållmarksskog. I svackorna är det fuktigare med äldre, ganska välsluten granskog och relativt gott om död ved. Även i de grandominerade delarna finns spridda tallöverståndare. Lövträd som björk och asp finns spritt inom området. Björk förekommer främst i en del svackor och runt myrarna medan asp främst finns i öster. Inom området finns också enstaka sälgar. Längst i väster rinner två små skogsbäckar som utanför reservatet går ihop bildar Vithällmyrbäcken.

I nordost, på toppen av Midskogsberget står gamla tallar på bergbunden mark. Det förekommer även en del gammal död tallved. I bergets ostsluttning finns ganska mycket asp och björk samt några tallöverståndare. Även nedanför toppen i sydväst, samt söder om berget står enstaka tallöverståndare och enstaka grova aspar. Delar domineras av granskog som är påverkad av äldre dimensionsavverkningar.

I de norra delarna finns även åtta små myrar som omges av äldre tallskog och enstaka torrakor. Myrarna är i huvudsak öppna och utgörs av fattig blandmyr med både blötare kärrtytor och torrare mossemyror. Vegetationen består främst av vitmossor och risväxter i kanterna.

Förekomsten av lågor är överlag god, men äldre uttag har bitvis brutit lågkontinuiteten. Avverkningstubbar från äldre skogsbruk påträffas främst i de flackare mer produktiva delarna, men finns i hela området. Brandsår påträffas på höjderna men den senaste branden tycks ligga ganska långt tillbaks i tiden. Värden ligger dels i de brandpräglade mer urskogsartade delarna med tallöverståndare och dels i att det är stort och sammanhållet område i stort sett orört av modernt skogsbruk.

Inom området har bland annat de rödlistade arterna rosenticka, ullticka, lunglav och garnlav påträffats (samtliga NT\*).

Inga fornlämningar finns registrerade och så vitt känt finns inga kulturlämningar inom naturreservatet. Området besöks i ringa omfattning av allmänheten.

\*) NT=nära hotad enligt 2010 år rödlista

### **Ärendets beredning**

Länsstyrelsen inventerade området första gången år 2003 efter tips från markägaren SCA och har sedan dess besökts ett flertal gånger för att avgränsa området och inventera naturvärden.

Gällande översiktsplan för Sollefteå kommun från 1990 är ej längre aktuell. I Sollefteå kommuns fördjupade översiktsplan "Vindbruk i Sollefteå kommun" från 2008-12-15 utpekats området inte bland de områden som är lämpliga för vindkraft. Några mer specificerade intressen finns inte redovisade för området.

Naturreservatet ligger cirka 700 meter sydost om området Aspåsen som är utpekad i Sollefteå kommuns ovan nämnda fördjupade översiktsplan för vindkraft. Då Midskogen ligger utanför riksintresset saknas motstående intressen eller andra försvårande omständigheter.

Området registrerades 2004 som naturvårdsobjekt (objektnummer: 83499) vid länsstyrelsen. SCA har avgränsat 8 nyckelbiotoper i området om totalt ca 35 hektar.

Hösten 2013 (NV-07608-13) förvärvades området av Naturvårdsverket. Det ingick i det så kallade ESAB-paketet där staten erbjöd de stora skogsbolagen mark från Sveaskog i utbyte mot områden på bolagsmark som planerades bli naturreservat.

Under handläggningstiden har namnet på reservatet ändrats från Stockråberget-Midskogsberget till Midskogen då området bara delvis utgörs av ovan nämnda bergstoppar.

Inför remissbehandlingen har information hämtats från digitalt underlagsmaterial från mineralrättsregistret. Därvid har inga motstående intressen eller andra försvårande omständigheter påträffats.

Remissyttranden har inkommit från Sollefteå kommun, Sveriges Geologiska Undersökning samt Sture Wikström. Ingen har något att erinra mot reservatsbildningen. Sollefteå kommun anser att länsstyrelsen bör se över möjligheten att upphäva servituten för ved samt hässje- och stängselvirke för den nya fastighet som kommer att bildas inom reservatsgränsen. Sture Wikström yrkar på att ovan nämnda servitut kvarstår på fastigheterna 2:7 och 2:28.

### **Länsstyrelsens bedömning**

Skogen i området har på höjderna en tydlig brandprägel med gamla tallar och spår av brand men gransuccessionen har i de lägre delarna gått långt. För att bibehålla den brandpräglade karaktären på höjderna skulle det vara önskvärt med naturvårdsbränningar. Av praktiska skäl är det dock svårmotiverat då området är mycket kuperat, svåravgränsat med avseende på brandgränser, har långt till en säker vattenkälla och inte ligger inom något bränningslandskap som är prioriterat i länsstyrelsens bränningsstrategi från 2014 (under tryckning). Skulle förutsättningarna ändras så att det är säkerhetsmässigt möjligt och motiverat utifrån framtida bränningsstrategier bör det då övervägas att genomföra naturvårdsbränning i området.

Sedan tidigare har skogen i området påverkats av huggningar men sedan lång tid tillbaka har ytterst få skogsbruksåtgärder vidtagits. Sålunda har nybildning av skogsbiologiskt viktiga strukturer som äldre träd och död ved kunnat fortgå. Dessa värden är ovanliga i dagens skogsbrukspräglade landskap och av grundläggande vikt för att bevara livsformer som är knutna till områden med mer naturlig skogsdynamik. Genom naturreservatsbildning undanröjs de hot mot naturvärdena som konventionella skogsbruksmetoder och annan exploatering utgör.

Länsstyrelsen bedömer att ett naturreservat i det aktuella området är förenligt med kommunens översiktsplan och med hushållningsbestämmelserna i 3:e och 4:e kap miljöbalken.

Förvaltningsinriktningen är huvudsakligen fri utveckling. I den händelse en hotad art påträffas eller kunskapsläget ändras för en i dag känd art i reservatet, och det långsiktiga bevarandet av arten inte bedöms tryggat med nuvarande förvaltningsinriktning, skulle det kunna finnas skäl att utfärda en dispens som möjliggör åtgärder nödvändiga för arten. Sådan eventuell dispens bör motiveras av aktuell, välgrundad biologisk kunskap. Vidare bör eventuella åtgärder långsiktigt följas upp och berörda delar dokumenteras före och efter åtgärd. En eventuell dispens förutsätter att särskilda skäl föreligger i enlighet med miljöbalken 7 kap 7 §, vilket innebär att åtgärderna måste vägas mot de värden som utgjort grund för tillkomsten av detta områdesskydd.

Länsstyrelsen finner vid en vägning mellan enskilda och allmänna intressen i enlighet med 7 kap 25§ miljöbalken att det för att skydda och bevara ovanstående naturvärden finns skäl att besluta om att bilda ett naturreservat, samt förordna om föreskrifter för området och att fastställa en skötselplan. För att uppnå det starka skydd som behövs för områdets naturvärden bör föreskrifterna bland annat omfatta förbud mot såväl exploateringsföretag som skogsbruk.

## **HUR MAN ÖVERKLAGAR**

Den som vill klaga över detta beslut ska skriva till regeringen, men skicka eller lämna skrivelsen till länsstyrelsen, postadress: Länsstyrelsen, Enheten för skyddad natur, 871 86 Härnösand.

Skrivelsen ska ha kommit in inom tre veckor från den dag klaganden fick del av beslutet. I skrivelsen ska anges vilket beslut som överklagas och den ändring som begärs. Skriv namn, adress, telefonnummer och ärendets nummer. Om ytterligare upplysningar önskas, kontakta

Beslutet ska kungöras i länets författningssamling, i Post- och Inrikes Tidningar samt i Tidningen Ångermanland. Den dag kungörelsen varit införd i ortstidning anses berörda ha fått del av beslutet.

I den slutliga handläggningen av detta ärende har även deltagit Therese Flodin, länsjurist, Alicja Svensson, planhandläggare, samt Britt Marie Lindström, enhetschef vid Enheten för skyddad natur.



Sten-Olov Altin  
vikarierande landshövding



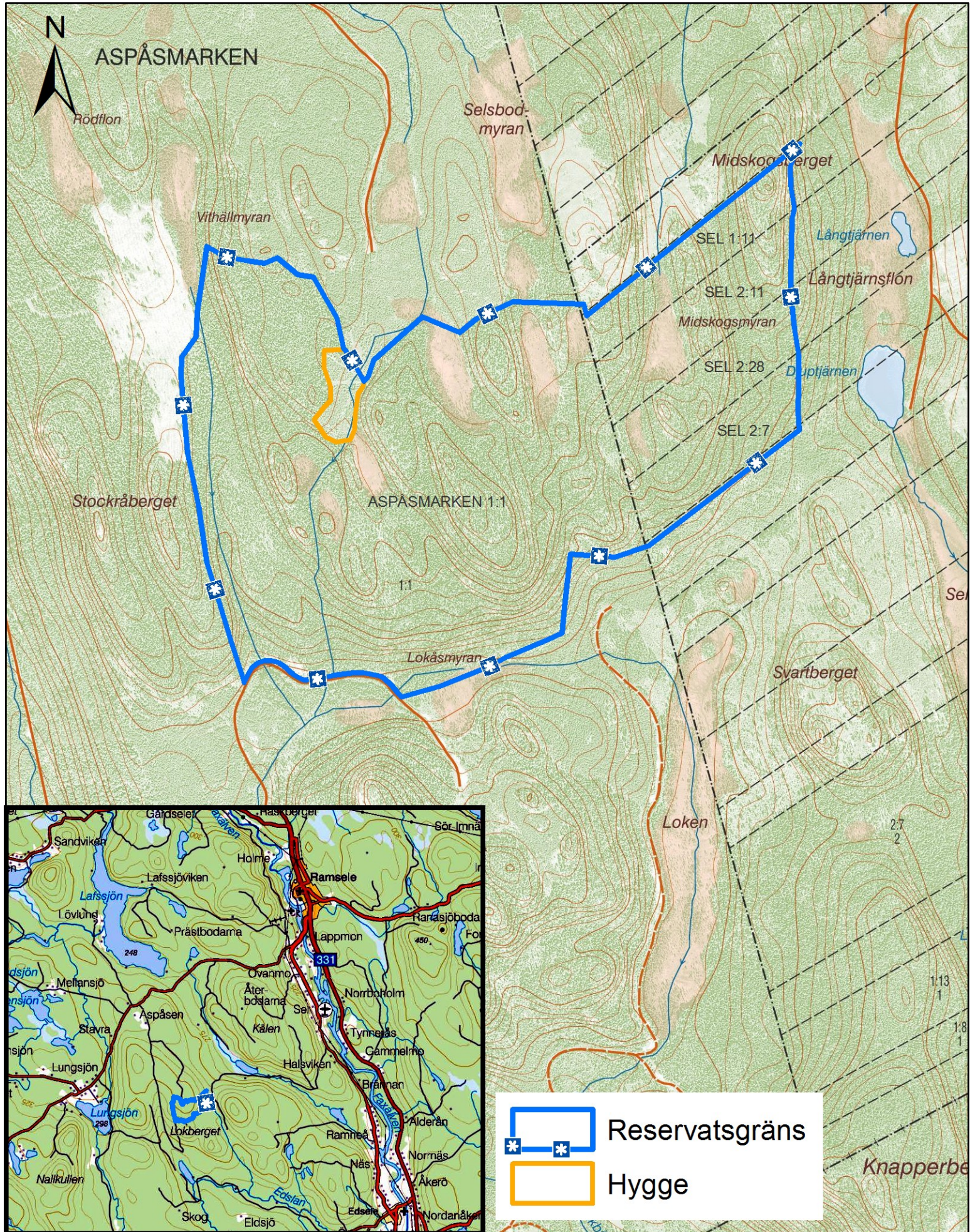
Jonas Salmonsson  
naturvårdshandläggare

### **Bilagor**

- 1 Beslutskarta
- 2 Sändlista
- 3 Skötselplan

Midskogens naturreservat  
Bilaga 1 - Beslutskarta

Dnr: 511-1065-14  
2014-11-25





## Skötselplan för *Midskogens naturreservat*

Denna skötselplan ska användas tillsammans med det beslut som utgör grunden för planen. I beslutet återfinns viktig information såsom beslutsmening, syfte, föreskrifter och en sammanfattande beskrivning av området.

### **Gränser**

Reservatet ska märkas ut enligt svensk standard (SIS 03 15 22) genom målning på träd inom reservatet i gränsgatan och uppsättning av stolpar med reservatsbricka i gränsvinklar och där det är naturligt för besökare att korsa reservatsgränsen.

### **Brand**

Om spontan brand uppkommer inom reservatet bör släckning inriktas mot naturliga avgränsningar och mot reservatets ytterkanter om räddningschefen anser att branden därmed slutligen kan bekämpas. All eventuell brandbekämpning bör ske med så skonsamma metoder som möjligt och med största hänsyn till mark, vegetation och vatten.

### **Servitut och samfälligheter mm**

Inom området finns ett antal äldre servitut och det är i dagsläget osäkert om några av dessa kan komma att upphävas inom reservatsområdet.

Servitut Fiske m.m. Består av jakt och fiske m.m. Inskrivet 1929-12-04. Akt 247 Landsarkivet. Till förmån för Sollefteå Sel 2:4 och belastar Sollefteå Sel 2:7.

Servitut Ved (akt 2283-93/31. "Rätt att ta ved för husbehov upp till 25m<sup>3</sup> årligen efter anvisning af befintlig torrskog, avfall efter avverkningar samt lövskog". Till förmån för Sollefteå 2:8 och belastar Sollefteå Sel 2:7, 2:28.

Skogsfångsservitut som kan ge rätt till hässje- och stängselvirke. Inskrivet 1908-10-07, akt 743 till förmån för Sollefteå Sel 2:8 och belastar Sollefteå Sel 2:7.

Reservatet ligger inom Sel-Ovanmos Viltvårdsområde.

### **Vägar**

Vägavtal avseende väghållningskostnader till naturreservatet finns för den vägsträcka som löper söderut från Aspåsen till Lokberget (Naturvårdsverket diarienummer: NV-07620-13, se bilaga 21 i avtalet).

Vägen i öster som passerar Långtjärnen och Djuptjärnen, med beteckning Sollefteå Sel ga:2, ingår i Valasjövägarnas samfällighetsförening.

## **Jakt**

Staten har upplåtit rätten till all jakt inom naturreservatet till SCA Skog AB. Upplåtelsen gäller till och med 30 juni 2019. Avtalet ska sägas upp minst ett år före avtalstidens utgång annars förlängs avtalet automatiskt med 5 år. Uppsägning förutsätter enligt upplåtelsen att jakten regleras i reservatsföreskrifter (Naturvårdsverket diarienummer: NV-07610-13).

Reservatsföreskrifterna reglerar inte jakten i sig men reglerar utövandet enligt följande: Vid uttransport av högvilt ska risken för skador på mark och vegetation minimeras (se föreskrift A.9).

Nya siktgator får inte röjas (se föreskrift A.6).

Befintliga jaktorn ägs av jakträttsinnehavaren och ska underhållas eller rivas.

Tillstånd för uppförande av nya jaktorn ska sökas hos länsstyrelsen (se föreskrift A.10).

Av reservatsföreskrifterna enligt 7 kap 5 § miljöbalken följer vidare att varken levande eller döda träd i reservatet får nyttjas till ved (se föreskrift A.6).

Dessutom ska anslag om pågående jakt sättas upp i anslutning till reservatstavlan (se skötselkartan).

## **Förvaltning och tillsyn**

Länsstyrelsen ansvarar för förvaltningen av reservatet och tillsynen när det gäller efterlevnaden av reservatsbestämmelserna.

## **Skötselområden med bevarandemål och åtgärder**

Området har indelats i 3 skötselområden, se skötselkartan.

### **Skötselområde 1**

*Naturskogsartad barrskog*

Skogen i området har på höjderna en tydlig brandprägel med gamla tallar och spår av brand men gransuccessionen har i de lägre delarna gått långt. För att bibehålla den brandpräglade karaktären på höjderna skulle det vara önskvärt med naturvårdsbränningar. Av praktiska skäl är det dock svårmotiverat då området är mycket kuperat, svåravgränsat med avseende på brandgränser, har långt till en säker vattenkälla och inte ligger inom något bränningslandskap som är prioriterat i länsstyrelsens bränningsstrategi från 2014 (under tryckning).

Skulle förutsättningarna ändras så att det är säkerhetsmässigt möjligt och motiverat utifrån framtida bränningsstrategier bör det då övervägas att genomföra naturvårdsbränning i området.

### Övergripande mål

Att låta skogsmiljöerna utvecklas fritt efter naturligt förekommande processer med de

strukturer, såsom gamla träd och döda stående och liggande träd, som är kännetecknande för ett naturligt fungerande skogsekosystem.

#### Åtgärder

Inga åtgärder förutom uppföljning.

### **Skötselområde 2**

*Hygge/Ungskog*

#### Övergripande mål

Att området utvecklas till ett mer naturligt bestånd med variation i ålder, trädslagssammansättning och skiktning.

*Detta innebär bland annat att:*

- Förutsättningarna för området att utvecklas till ett varierat och mer naturligt bestånd har ökat. Området har en rumsligt varierad beståndsstruktur, gläntor har skapats och i vissa partier har lövträd gynnats.

#### Åtgärder

- Rövning/Gallring

Området gallras i syfte att skapa ett varierat och mer naturligt bestånd. Gläntor skapas, vissa träd får stå i öppningar och i lövträdsrika partier kan lövträd gynnas genom att gallra bort gran. All gallring ska ske manuellt utan motordrivna fordon. Fällda träd lämnas på plats.

- Skapa brandljud

I syfte att efterlikna effekter av brand kan vissa tallar skadas artificiellt i syfte att skapa brandljud. Tallar som skadas bildar kåda för att läka stamskadan vilket gör veden svårnedbrytbar. På så sätt ökar chanserna att tallarna blir mycket gamla för att småningom stå länge som torrakor.

### **Skötselområde 3**

*Information och tillgänglighet*

Omfattar hela reservatsområdet

#### Övergripande mål

Att låta området vara fortsatt tillgängligt för allmänheten, samt att besökare ska få relevant information.

#### Åtgärder

- Informationstavla

En informationstavla sätts upp vid vägen i söder, se skötselkartan.

- Information på hemsida

En beskrivning läggs ut på länsstyrelsens hemsida.

### Sammanfattning och prioritering av åtgärder

Prio	Åtgärd	Skötsel- omr	Start	Intervall	Finansiering
1	Informationstavla	3	2015	engångsåtgärd	reservatsanslag
1	Information på hemsida	3	2015	engångsåtgärd	reservatsanslag
3	Röjning/Gallring	2	2017	1-2 gånger	reservatsanslag
3	Skapa brandljud	2	2017	vid behov	reservatsanslag

### Uppföljning

Uppföljning av reservatets syfte och gynnsam bevarandestatus för miljöer och arter är en prioriterad uppgift för reservatsförvaltningen, förutom de åtgärder som anges ovan.

Vid eventuell bränning bör fotopunkter läggas ut och fotografering ske såväl före som under flera års tid efter bränning, och fasta mätpunkter bör markeras för att bland annat dokumentera förändringar i beståndsstruktur. Inventerign av i första hand brandgynnade organismer bör också genomföras för att utvärdera åtgärdernas effekter.

### Sammanfattning av uppföljning

Skötsel- omr	Kvalitetsmål	Intervall
2	Förutsättningarna för området att utvecklas till ett varierat och mer naturligt bestånd har ökat. Området har en rumsligt varierad beståndsstruktur, gläntor har skapats och i vissa partier har lövträd gynnats.	engångsåtgärd

# Midskogens naturreservat

## Skötselkarta

Dnr: 511-1065-14  
2014-11-25

