

Enligt sändlista

BILDANDE AV *Halsviksravinens naturreservat*

Objektnummer	2000640
Län	Västernorrland
Kommun	Kramfors
Socken	Nordingrå
Fastighet	Del av Ulvik 2:5 Del av Ulvik 1:3 Salberg 3:7
Markägare	Staten genom naturvårdsverket samt privat
Förvaltare	Länsstyrelsen
Lägesbeskrivning	7 km öster om Nordingrå
Mittpunkt	x: 674341,9 y: 6981962 (SWEREF 99)
Areal [hektar]	79,2
Prod skogsmark [ha]	73,0
Natura 2000	SE0710046
Naturtyper [ha]	Granskog 31,1 Lövblandad barrskog 18,8 Barrblandskog 14,5 Hav 4,2 Ungskog och hygge 3,4 Triviallövskog 2,7 Tallskog 1,7 Våtmark 1,6 Impediment 0,4 Lövsumpskog 0,4 Barrsumpskog 0,4

LÄNSSTYRELSENS BESLUT

Med stöd av 7 kap. 4 § miljöbalken (1998:808) förklarar länsstyrelsen det område som utmärkts på bifogad karta, bilaga 1, som naturreservat.

För att trygga ändamålet med naturreservatet och ge det en ändamålsenlig utformning och förvaltning förordnar länsstyrelsen med stöd av 7 kap. 5, 6 och 30 §§ miljöbalken samt 22 § förordningen (1998:1252) om områdesskydd enligt miljöbalken m.m. att de föreskrifter och den förvaltningsinriktning som framgår av detta beslut ska gälla beträffande reservatet.

När detta beslut vunnit laga kraft i alla delar upphör tidigare beslutshandling från den 1 november 1993 (diarienummer 231-1914-93, inklusive skötselplan) samt beslutshandlingen från 29 mars 1974 (diarienummer 11.121.296-71) inklusive därtill hörande skötselplan från 28 februari 1983 (diarienummer 11.131-3276-82) att gälla och ersätts av denna beslutshandling och bilagd skötselplan.

Tidigare förbud gällande tältning och eldning inom reservatet upphävs.

Föreskrifterna enligt 7 kap 30 § miljöbalken gäller från 28 november 2014 även om de överklagas.

Med stöd av 3 § förordning om områdesskydd enligt miljöbalken m.m. fastställer länsstyrelsen bifogad skötselplan.

SYFTE

Området ska skyddas i syfte att bevara biologisk mångfald och en värdefull naturmiljö, närmare bestämt botaniskt och ornitologiskt värdefulla, lövträdsrika ravin- och barrskogsmiljöer på tidigare delvis hävdad mark, en artrik strandflora samt ett värdefullt rekryteringsområde för havslevande abborre och gädda. Områdets speciella geologi och geomorfologi är av stort värde och skapar tillsammans med den erosion som pågår i ravinerna förutsättningar för en unik flora och fauna.

Delar av området har utvecklat naturskogskvaliteter med stort inslag av lövträd och mycket av de strukturer såsom döda stående och liggande träd som är kännetecknande för naturligt fungerande skogsekosystem. Området ska tillåtas att i huvudsak utvecklas fritt efter naturligt förekommande processer (såsom luckbildning, stormfällningar och erosion). För att gynna kärlväxtfloran och ädellövträd kan dock enstaka träd behöva fällas för att bibehålla dessa luckor och hindra igenväxning av myren.

De i området ingående Natura 2000-habitaten och arterna ska bevaras i gynnsamt bevarandetillstånd.

Syftet är även att, inom ramen för ovannämnda syften, hålla området och dess botaniska och ornitologiska kvaliteter tillgängliga för allmänheten genom att förbättra framkomligheten och informationen.

RESERVATSFÖRESKRIFTER

A. Föreskrifter enligt 7 kap 5 § miljöbalken om inskränkningar i rätten att använda mark- och vattenområden.

Utöver vad som för övrigt gäller är det förbjudet att:

- 1 uppföra byggnad, mast eller annan anläggning.
- 2 bedriva täkt, anordna upplag, borra, spränga, schakta, gräva, muddra, utfylla, tippa eller på annat sätt skada mark, block eller vattenmiljöer.
- 3 påverka hydrologin genom att exempelvis dika, dikesrensa eller dämna.
- 4 anlägga väg, stig, bro eller spång.
- 5 anlägga luft-, vatten- eller markledning, stängsel eller hägnad.
- 6 bedriva skogsbruk; avverka eller på annat sätt skada levande eller döda, stående eller omkullfallna, träd och buskar, samt utföra annan skogsvårdsåtgärd.
- 7 sprida kemiska eller biologiska bekämpningsmedel, kalk eller gödselmedel.
- 8 inplantera djur, växter eller andra organismer.
- 9 bedriva fågeljakt. Tillstånd kan sökas för ringmärkning av fågel.
- 10 medföra ej kopplad hund annat än i samband med jakt.
- 11 framföra motordrivet fordon utanför befintlig skogsbilväg annat än i samband med uttransport av fälld älg, björn eller annat högvilt, varvid risken för skador på mark och vegetation ska minimeras.
- 12 uppföra jaktorn utan länsstyrelsens tillstånd.
- 13 anlägga eller bedriva akvakultur (exempelvis fiskodling) av djur eller växter.
- 14 upplåta mark för militär övningsverksamhet.

B. Föreskrifter om förpliktelser för ägare och innehavare av särskild rätt att tåla intrång enligt 7 kap 6 § miljöbalken.

Markägare och innehavare av särskild rätt förpliktigas tåla att följande åtgärder vidtas för att tillgodose ändamålet med reservatet:

- 1 upphuggning och markering av reservatsgränsen.
- 2 uppsättning av informationstavlor.
- 3 anläggning och underhåll av stigar.
- 4 underhåll av parkeringsplatser
- 5 selektiva fällningar och eller ringbarkningar av företrädesvis barrträd i syfte att gynna kärlväxtfloran och lövträd.
- 6 röjning av buskar och slyvegetation i syfte att gynna floran på Halsviksmyran samt i den lövrika skogen.
- 7 uppsättning och underhåll av hägnader.
- 8 undersökningar av mark, vatten, bottnar, vegetation, fisk och annat djurliv, samt markering av därtill hörande ytor.

C. Föreskrifter enligt 7 kap 30 § miljöbalken om rätten att färdas och vistas inom reservatet samt om ordningen i övrigt inom reservatet.

Utöver vad som för övrigt gäller är det förbjudet att:

- 1 fälla eller på annat sätt skada levande eller döda, stående eller omkullfallna, träd och buskar.
- 2 plocka, gräva upp eller på annat sätt ta bort kärlväxter, alger, mossor, lavar eller svampar, med undantag för plockning av matsvamp och bär.
- 3 genom grävning eller på annat sätt skada mark, block eller vattenmiljöer.
- 4 klättra i boträd eller på annat sätt medvetet störa eller skada djurlivet.
- 5 insamla eller föra bort insekter eller andra ryggradslösa djur.
- 6 framföra motordrivet fordon annat än på befintlig skogsbilväg.
- 7 uppföra anläggning, såsom vindskydd, koja, bänk, spång, stängsel, ledning, mast, eller torn.
- 8 sätta upp skylt, tavla, affisch eller göra inskrift.
- 9 utan länsstyrelsens tillstånd genomföra tävlingar, lägerverksamhet eller andra större arrangemang.

Reservatsföreskrifterna ska inte utgöra hinder för reservatsförvaltaren eller markägaren, efter samråd med reservatsförvaltaren, att ta bort träd som riskerar att skada hus eller väg på fastigheten Ulvvik 1:12 inom området angivet på beslutskartan. Träd som fallit eller hotar att falla över väg eller hus får kapas och ska lämnas i reservatet.

Föreskrifterna ska inte utgöra hinder för drift och underhåll av befintlig skogsbilväg.

Länsstyrelsen kan ge tillstånd för vetenskapliga undersökningar som innebär någon form av markering, fällfångst eller annan åverkan under förutsättning att denna åverkan inte annat än alldeles obetydligt påverkar de värden som reservatet syftar till att bevara. Vetenskapliga undersökningar som inte innebär markering av provtytor eller annan åverkan är tillåtna i reservatet. Vidare ska föreskrifterna inte hindra att i vetenskapligt syfte ta minsta möjliga mängd belägg för artbestämning av exempelvis svampar eller insekter. Observera dock att insamling av vissa arter även kan vara reglerad i artskyddsförordningen (2007:845) (gäller även föreskrift C2).

I enlighet med 2 § förordning om områdesskydd enligt miljöbalken mm, ansvarar länsstyrelsen för förvaltningen av reservatet. Föreskrifterna ska inte utgöra hinder för förvaltaren, eller den som förvaltaren uppdrar åt, att utföra de åtgärder som anges ovan under B och vars utförande beskrivs närmare i skötselplanen.

Föreskrifterna under C gäller även fastighetsägare och innehavare av särskild rätt till fastighet när de inte nyttjar sin rätt att bruka fastigheten.

SKÄLEN FÖR BESLUT

Områdesbeskrivning

Halsviksravinens naturreservat sträcker sig från Rödbergsuddens branta sluttningar mot

Norra Rävsviken i norr, genom den frodiga, breda dalen mellan Högåsen i väster och Ängesberget i öster till Rödviksdalen i söder. Reservatsområdet vilar på diabas vars kubiska förklyftning är lätt att se i de branta stup där berget går i dagen, exempelvis på Rödbergsudden. Här finns också rasmarker nedanför stupen. De lösa jordlagren består av kraftigt svallad morän i tunna lager som i högre partier är bortspolad och blottar kala hällar. På väg ner i dalen finns forna strandvallar och längre ned har lager av sand ansamlats. Dessa lösa sandlager har skurits ned av rinnande vatten till ordentliga raviner och avlagrat finare material. Diabas innehåller kalk och är lättvittrad vilket gör att jordmånen blir näringsmässigt värdefull för växterna. Ett flertal källdrag håller marken ständigt fuktad med näringsrikt vatten. Den stora förekomsten av mikroorganismer i marken ger tillsammans med ett gynnsamt lokalklimat en snabb förmultning och ett tjockt mulljordlager.

I dag är i princip hela Halsviksravinen skogsbeklädd men områdets betydelse för omgivande byars försörjning i form av foderproduktion samt bete finns nedtecknat redan på kartor från 1772 då ängsmark (nuvarande lägda just öster om reservatsgränsen) norr om Ängesberget är utmärkt. Storskifteskartor från 1800-1804 för Räfsö och Salbergs byar visar en 7 ha stor inhägnad äng "Herrswiksängen" mellan bergsbranterna i väster och bäcken i söder och öster. De torrare partierna var "skogwände backar", troligen gles lövskog, med skogsbete eller skogsslätter och på de fuktigare partierna intill bäcken samt på en liten myr bedrevs myrslätter. Bästa och värdefullaste ängsmarken var sydligaste och nordligaste delarna av ängen, något som stämmer väl överens med dagens utbredning av örtrik vegetation på fuktig mark. På kartor över laga skifte från 1843-48 har ängsmarken utökats och ny mark höll på att röjas och svedjas för att tillskapa mer slättermark. All tillgänglig mark nyttjades således för foderproduktion, och det som ej kunde slås, det vill säga skogsmarken, användes som betesmark. Lämningarna efter Salbergs bys fäbodvall "Hersviken", just utanför reservatets södra gräns, vittnar om detta brukande. Även efter fäboden slutade att nyttjas år 1910, betade kor och får i området så länge hägnaderna hölls i skick.

Halsviksravinen är en av Västernorrlands frodigaste och artrikaste ravinområden. Inom reservatet har 265 kärlväxtarter påträffats, för ångermanländska förhållanden ovanligt många inom ett så begränsat område. Det mest utmärkande draget i Halsviksravinens flora är ett mycket stort inslag av sydliga och värmekrävande arter.

Andelen lövträd är relativt högt i området med rena gråalbestånd i de fuktiga nedersta partierna och bitvis stort inslag av lönn men även triviallövträd som björk och asp i den luckiga granskogen på sluttningarna.

Av de mest intressanta kärlväxtfynden i reservatet kan nämnas tandrot, endast funnen på några få platser i Norrland, som förekommer rikligt inom ett större område i reservatet, hässleklocka, för övrigt mycket ovanlig i Ångermanland som här växer i en ovanlig, vit färgvariant samt skogssvingel (VU*), ett i dessa trakter mycket intressant gräs, finns rikligt i en del av reservatet. Andra sydliga arter som förekommer är myskmadra, skogssallat, vitsippa, skuggviol (NT*), springkorn, try, lönn och alm.

Tolv av Nordingrå sockens fjorton kända orkidéarter växer inom reservatets gränser. En raritet för området är nästroten. Även den nyckfulla skogsfrun växer här, dock med stora årliga variationer i antal.

Halsviksravinen hyser också ett rikt fågelliv. Området förenar både barrskogens fåglar och de arter som är mer beroende av lövskog. Särskilt viktigt för fåglarna är den lundartade lövskogen med en undervegetation av buskar och högre örter. Fågelsången är intensiv under försommaren. Karakteristiska arter i området är svarthätta, trädgårdssångare, grönsångare och rödvingetrast. Lundsångare, härmsångare, mindre flugsnappare och mindre hackspett observeras regelbundet. Exempel på mer barrskogsberoende arter är tjäder, ringduva, rödhake, järnsparv, gransångare, grönsiska, korsnäbbar och tretåig hackspett som häckar i området.

Den fuktiga lundartade lövskogen bildar även en gynnsam miljö för många mossarter som till exempel de sydliga arterna platt spretmossa (*Herzogiella turfacea*), grön sköldmossa (*Buxbaumia viridis*) och pälsfrullania (*Frullania bolanderi*) (EN*). Den senare påträffades här 2012 som tredje fyndet i Sverige.

Nedan följer en beskrivning av området med start i de norra, utvidgade delarna:

På Rödbergsuddens sluttningar ända ned till Halsviken växer en lövträdsrik, frodig barnaturskog på i huvudsak frisk ört-örtstyp, rik på de strukturer och arter som kännetecknar naturligt fungerande skogsekosystem. Då området varit orört en längre tid, något som är ovanligt i dessa trakter, finns här rikligt med liggande och stående död ved i alla dimensioner och röttningsstadier. På den döda veden förekommer arter som rynkskinn (NT*), rosenticka (NT*), ullticka (NT*) och kötticka. Förekomsten och mängden av vedsvampar är anmärkningsvärt hög på den här typen av högproduktiva marker. Lövträdsrikedomen i området består framförallt av aspar som ofta är bevuxna med aspgelélavar, lunglav (NT*), bårdlav, skrovellav (NT*), korallblylav och stor aspticka (NT*). Marken hyser många mer krävande örter såsom stor blåklocka, skogssallat, svart trolldruva, blåsippa, bergslok, vårärt och dvärghäxört. Även ovanliga marksvampar förekommer såsom orange taggsvamp (NT*) och flera arter korallfingersvampar.

I bergbundna partier finns senvuxna hänglavsrika granar och gamla tallar med breda kronor och grov bark. Nedanför berget är det brant med lodytor och avsatser i brant terräng. Här har nordlig fjädermossa påträffats.

I reservatets västra del på de torrare rismarkerna på platån nedan Högåsen dominerar också granskog med inslag av vårtbjörk, tall, asp och av älgbete hårt tuktade rönnar och sälgar. Död ved nybildas genom stormfällning men det har ännu inte utvecklats någon rikare vedsvampflora så de huvudsakliga naturvärdena ligger i det stora lövinslaget. Ett par mindre äldre hyggen finns också här.

Längre ned i sluttningen blir påverkan från det rörliga markvattnet mer påtagligt, särskilt i anslutning till bäckarna som bitvis skär ner djupa raviner i sluttningen, och skogstypen är frisk till fuktig ört/örtstyp. Inslaget av lövträd är stort med riklig och bitvis grov gråal vid bäckarna och de fuktigare partierna. På ett flertal platser i sluttningen har lönn etablerats och föryngrar sig. Granarna är också grövre ju längre ned i sluttningen man kommer och då omsättningen är snabb är tillgången på död ved god och kontinuerlig vilken har gjort att vedsvampfloran har kunnat utvecklas med bland annat fynd av rynkskinn (NT*) och den sydliga arten brandticka (VU*). Fältskiktet är synnerligen frodigt med högrötsvegetation

bestående av trolldruva, myskmadra, blåsipppa, stinksyska, skuggviol, strutbräken, vitsippa, smånunneört och vårlök längst ned i ravinens botten. I sluttningens nedre del, vid bäckdalens början, finns flertalet partier dominerade av en vitblommig form av hässleklocka,

I ett område kring stigen som går precis norr om Halsviksmyren är topografin särskilt bruten och de hydrologiska förhållandena mycket goda vilket tillsammans med den utbildade mulljorden har skapat förutsättningar för en mycket rik och säregen vegetation. Floran är närmast sydländsk med mycket rika förekomster av tandrot, myskmadra, stinksyska, hässleklocka och andra sydarter. Trädskiktet domineras, beroende på markfuktighetsförhållandena, av gråal respektive gran och har inslag av asp och rönn i de torrare partierna medan glasbjörk och klibbal återfinns i de våtaste delarna. Skogsolvon, hägg, skogstry, måbär och tibast utgör buskskiktet men även små lönnplantor återfinns.

Halsviksmyran är av hängmyrstyp (soligen myr) och hyser ett antal rikkärnsarter som myggblomster, ängsnycklar och brunmossor såsom skorpionmossor och piprensarmossa.

Längst ned i dalgången kring Halsviksbäcken dominerar gråal medan granen tar över i de torrare delarna och är, trots sin relativt låga ålder, mycket grov. Närmast Halsviken återfinns den gamla slätterängen Hersviksslåttern. Området domineras även här av gråal med riklig förekomst av både björk och gran. De äldsta granarna är cirka 100 år medan övrigs trädslag är minst 30 år yngre. Tillgången på död ved är god. Marken täcks av örtvegetation som vitsippa, blåsipppa, smånunneört och vårlök om våren och strutbräken, kärrfibbla, lundarv, älgört och midsommarblomster längre fram på sommaren.

Även i havet återfinns höga naturvärden. På de grunda bottarna i Halsviken leker abborre och gädda. Hela området är viktigt för fågel med havsanknytning och utgör rastlokal för flera arter. I viken mynnar vattendrag som kan ha vandrande havsöring.

Halsviksravinens marina miljöer utgörs av block/stenbotten närmast ytan och mjuka bottnar djupare ned. Floran domineras av nateväxterna borstnate och ålnate på djup mellan 2-4,5 m. Närmast ytan dominerar trådslick/molnslick, men även axslinga förekommer. Brunalgen ishavstofs växer på stenar ända ner till 12,5 m djup.

Havsstranden är mycket artrik med många speciella och sällsynta arter. Här växer arter som axslinga, strandkrypa, fyrkantig johannesört, rörflen, knutnarv, strandvänderot, hästkräppa, nordlundarv, stinksyska och kärrfibbla. Även den rödlistade arten skuggviol samt den fridlysta spindelblomstern återfinns inom området. Totalt har 100 arter av kärlväxter noterats inom strandområdet.

Området besöks i rätt stor omfattning av allmänheten, framförallt om våren och försommaren när fågellivet och blomningen är som störst.

*) NT="nära hotad", EN = "starkt hotad", VU = "sårbar" enligt 2010 års rödlista.

Natura 2000

Det tidigare naturreservatsområdet ingår i EU:s nätverk Natura 2000 enligt art- och habitatdirektivet. Natura 2000-området är planerat att utökas till att omfatta även den tillkommande delen av reservatsområdet.

Inom Natura 2000-området finns i direktivet ingående naturtyper och arter. De av EU-kommissionen prioriterade naturtyperna Naturliga primärskogar i landhöjningskust och Lövsumpskogor samt nedan angivna arter utgör de främsta motiven för utpekandet. En särskild bevarandeplan finns sedan 2006-01-17 för Natura 2000-området.

Utpekade arter som förekommer i reservatet:

Platt spretmossa (*Herzogiella turfasea*)

Grön sköldmossa (*Buxbaumia viridis*)

Framtida verksamheter i anslutning till reservatet som på ett betydande sätt kan påverka miljön i Natura 2000-området, kan kräva tillstånd. Detta regleras dock ej av föreskrifterna för reservatet, utan av annan lagstiftning (miljöbalken 7 kap. 28 § m fl).

I naturreservatet ingår följande naturtyper enligt art- och habitatdirektivet, areal i ha (*=prioriterad naturtyp):

7230	Rikkärr	1,8 ha
9030	*Naturliga primärskogar i landhöjningskust	1,2 ha
9050	Örtrika, näringsrika skogar med gran av fennoskandisk typ	25 ha
9080	*Lövsumpskogor av fennoskandisk typ	3 ha

Ärendets beredning

Halsviksravinens intressanta flora uppmärksammades för första gången sommaren 1965 av Knuth Nylander, Nordingrå som de följande åren inventerade området tillsammans med Jan W. Mascher och gjorde många sensationella botaniska fynd. Våren 1969 utfärdade länsstyrelsen ett förordnande enligt 11 § naturvårdslagen, det vill säga ett interimistiskt reservat, och samma sommar genomförde Jan Lundqvist på uppdrag av länsstyrelsen detaljerade vegetations- och florainventeringar i Halsviksravin. Förordnandet förlängdes våren 1970 och avtal om förvärv träffades med samtliga markägare under åren 1971-72. Beslut om inrättande av naturreservat fattades 1974 och en skötselplan för området upprättades 1983.

Med anledning av en avverkningsanmälan som berörde skogen kring almen söder om Halsviksravin genomförde länsstyrelsen en utökning av reservatet 1993.

Vid den översiktliga kustinventeringen 2002-2004 uppmärksammades länsstyrelsen på att Rödbergsudden, belägen omedelbart norr om naturreservatet, troligen hyste höga naturvärden och partier med rikliga inslag av äldre lövträd, framförallt asp. Under 2003 genomförde länsstyrelsen naturvärdesinventeringar på Rödbergsudden och konstaterade att området hyste höga naturvärden. Under 2007 genomfördes dykinventeringar i Halsviken inom den marina basinventeringen.

Sensommaren 2009 avverkningsanmäldes skogen på Rödbergsudden och länsstyrelsen tog

kontakt med markägarna för att inleda diskussioner om reservatsbildning. Värdering genomfördes hösten 2009 och ekonomisk förhandling med markägarna inleddes. Under 2012-2013 slöts intrångsavtal med samtliga markägare.

Skogsstyrelsen har registrerat två nyckelbiotoper på Rödbergsudden, dvs inom utökningen av reservatet. Reservatsområdet finns registrerat som naturvårdsobjekt (nr 82046) vid länsstyrelsen och myrarna inom reservatet är utpekade i den nationella våtmarksinventeringen som högsta värdeklass. Delar av utökningen samt strandremsan inom det befintliga reservatet finns registrerade i länsstyrelsens kustinventering (N Halsviksravinen samt Halsviken). Området ligger i Höga Kusten som är klassat som riksintresse för naturvården enligt 3 kap 6 § MB (nr 84267) samt friluftslivet (nr 8404), tillika världsarv utpekade av UNESCO år 2000 samt BSPA-område inom HELCOM sen 1996. Det befintliga reservatet finns redovisat som naturreservat i Kramfors översiktsplan från 2013 (N5) och utvidgningen ligger inom område för utökat strandskydd samt Nordingrå naturreservat (ombildat landskapsbildsskydd).

Det befintliga reservatet ingår i Europeiska Unionens nätverk av skyddade områden, Natura 2000.

Inför remissbehandlingen har, i enlighet med Sveriges geologiska undersöknings skrivelse från mars 2005 (01-266/2005), information hämtats från digitalt underlagsmaterial från mineralrättsregistret. Därvid har inga motstående intressen eller andra försvårande omständigheter påträffats.

Yttranden har inkommit från Västernorrlands kustfiskareförening, Jan Olov Edlund, Jan Lundqvist, Carl Gustaf Nordin, Kramfors kommun, Sveriges Geologiska Undersökning och Svenska naturskyddsföreningen. Ingendera har invändningar mot själva bildandet av reservatet.

Edlund har synpunkter på skötselplanen där han bland annat önskar skötselåtgärder för att tillskapa stormfasta bestånd samt förebyggande åtgärder för att minska risken för granbarkborreangrepp genom att vindfällerna av gran tas till vara av förvaltarna. Lundqvist har önskemål om referenslista samt vissa mindre synpunkter på utformningen av skötselplanen. Nordin poängterar att förbudet mot fiskodling som föreslås i reservatet bör utökas till att omfatta hela Omnefjärden då han anser att den befintliga fiskodlingen har tydlig negativ påverkan på havsmiljön i området som har dokumenterat höga naturvärden.

Länsstyrelsens bedömning

Länsstyrelsen har beaktat de vid remissförfarandet inkomna synpunkterna genom bearbetning av beslut och skötselplan.

Edlund framför synpunkter kring framtida granbarkborreutbrott och stormfasta träd. Vindutsatta gränser utgör en generell företeelse i skyddade områden - av naturliga skäl faller det träd vid gränserna i de flesta skogsreservat. Ibland utgör de fallna träden, den döda granveden, livsmiljö för granbarkborre. När det gäller död ved i detta reservat så är syftet att större delen av området med tiden utvecklas till allt mer naturskogslika förhållanden med därtill hörande naturligt förekommande processer. Däri ingår att träd faller och bildar död ved. Granbarkborreutbrott i och omkring skyddade områden utgör icke desto mindre en

generell problematik. I samband med det senaste decenniets större stormar har staten gjort det möjligt för grannar till skyddade områden att söka ekonomisk kompensation för påvisade granbarkborreskador. Genom detta frivilliga åtagande från Naturvårdsverket (det handlar alltså inte om skadestånd eller skogsvårdslagens åläggande om insektbekämpning) har problemet med stormfasthet och granbarkborre kunnat hanteras. Vad gäller den angivna skötselåtgärden att upprätthålla luckor vid vissa artförekomster, så syftar den till att gynna framför allt vissa kärlväxter. Den har alltså inte med borttagande av död ved att göra.

Nordin framför önskemål om förbud mot fiskodling i hela Omnefjärden. Halsviksravinens naturreservat omfattar dock enbart en del av Halsviken och reservatets föreskrifter kan således enbart reglera förhållandena inom den delen av fjärden.

Halsviksravinens naturreservat utökas geografiskt och föreskrifterna förstärks. Inga delar av reservatet upphävs. I det ursprungliga naturreservatet fanns dock förbud mot att tälta och göra upp eld. Dessa förbud motiveras inte i beslutet från 1974, och länsstyrelsens bedömning är att det ursprungliga syftet om att bevara ett värdefullt botaniskt och ornitologiskt naturområde (och i begränsad omfattning underlätta friluftslivet), inte utgör grund för sådana förbud. Sålunda bedöms inte förbuden vara i överensstämmelse med miljöbalkens 7 kap. 5, 25 och 30 §§ om att föreskrifterna ska vara så omfattande att syftet med skyddet nås, men utan att innebära ett vidare intrång än så. Mot denna bakgrund upphäver länsstyrelsen dessa förbud.

Det ursprungliga reservatets främsta naturvärden består i den rika lundartade floran och fågellivet. Halsviksravinens hyser också naturskogartade partier, något som förstärks med den lövträdsrika barrnaturskogen på Rödbergsuddens sluttningar inom utvidgningen norrut. Genom att bibehålla lövträdsrika naturskogsvärden på beståndsnivå bedöms utvidgningen tillsammans med de reviderade föreskrifterna utgöra en mycket god förstärkning av det ursprungliga naturreservatet i enlighet med miljöbalken 7 kap. 5 §.

För att ytterligare värna fågellivet i reservatet förstärks också skyddet med tillägget av föreskrift A9, förbud mot att bedriva fågeljakt, i enlighet med miljöbalken 7 kap. 5 §.

En del av Halsviken ingår sen tidigare i reservatet men de marina värdena redovisades inte i beslutet från 1974. Genom att utvidga syftet till att omfatta även de marina värdena och behandla marina värden i föreskrifter, områdesbeskrivning och skötselplan bedöms utvidgningen och revideringen av beslutet ge en god förstärkning för havsmiljön i enlighet med miljöbalken 7 kap. 5 §.

På motsvarande sätt skärps 1974 års föreskrift A5; förbud för markägaren "att vidta skogliga åtgärder som inte angetts i gällande skötselplan", till att omfatta alla typer av skogsbruksåtgärder.

Halsviksravinens är också av stort värde för friluftslivet, främst för den rika floran och fågellivets skull. För att bevara dessa värden är det av stor vikt att framförallt följa upp utvecklingen av floran och fågelfaunan och att granskogen inte tillåts skugga igen lundmiljöerna och gläntorna i det ursprungliga reservatet.

Områdets skogar har tidigare påverkats av huggningar men sedan lång tid tillbaka har

uppenbarligen få skogsbruksåtgärder vidtagits i området. Sålunda har nybildning av skogsbiologiskt viktiga strukturer som äldre träd och död ved kunnat fortgå. Dessa värden är ovanliga i dagens av skogsbruk präglade landskap och av grundläggande vikt för att bevara livsformer knutna till miljöer med mer naturlig skogsdynamik. Naturvärdena i området är följaktligen oförenliga med konventionella skogsbruksmetoder och annan exploatering.

Genom naturreservatsbildning undanröjs exploateringshot och förutsättningarna för bevarande och restaurering av skogs- och vattenmiljöerna, med därtill hörande strukturer, processer och arter, förbättras.

I den händelse en hotad art påträffas eller kunskapsläget ändras för en i dag känd art i reservatet, och det långsiktiga bevarandet av arten inte bedöms tryggt med nuvarande förvaltningsinriktning, skulle det kunna finnas skäl att utfärda en dispens som möjliggör åtgärder nödvändiga för arten. Sådan eventuell dispens bör motiveras av aktuell, välgrundad biologisk kunskap. Vidare bör eventuella åtgärder långsiktigt följas upp och berörda delar dokumenteras före och efter åtgärd. En eventuell dispens förutsätter att särskilda skäl föreligger i enlighet med miljöbalken 7 kap. 7 §, vilket innebär att åtgärderna måste vägas mot de värden som utgjort grund för tillkomsten av detta områdesskydd.

Halsviksravinen hyser skogstyper som i såväl nationella som regionala skogsskyddsstrategin lyfts fram som särskilt prioriterade (skärgårdsnaturskogar, högproduktiva skogar, sena lövsuccessioner på frisk mark samt kustskogar i Höga Kusten). Områdets bevarandevärden bidrar signifikant till uppfyllandet av miljömålet "Levande skogar", delmål 1.

Vidare bedömer länsstyrelsen att ett naturreservat i det aktuella området är förenligt med kommunens översiktsplan och med hushållningsbestämmelserna i 3 och 4 kap miljöbalken.

Länsstyrelsen finner vid en vägning mellan enskilda och allmänna intressen i enlighet med 7 kap. 25 § miljöbalken att det för att skydda och bevara ovanstående naturvärden finns skäl att besluta om att bilda ett naturreservat i området samt att förordna om föreskrifter för att skydda området samt att fastställa en skötselplan. För att uppnå det starka skydd som behövs för området naturvärden bör föreskrifterna bland annat omfatta förbud mot såväl exploateringsföretag som skogsbruk.

HUR MAN ÖVERKLAGAR

Den som vill klaga över detta beslut ska skriva till regeringen, men skicka eller lämna skrivelsen till länsstyrelsen, postadress: Länsstyrelsen, Enheten för skyddad natur, 871 86 Härnösand.

Skrivelsen ska ha kommit in inom tre veckor från den dag klaganden fick del av beslutet. I skrivelsen ska anges vilket beslut som överklagas och den ändring som begärs. Skriv namn, adress, telefonnummer och ärendets nummer. Om ytterligare upplysningar önskas, kontakta Kristin Lindström telefon 0611-34 92 58, kristin.lindstrom@lansstyrelsen.se.


Beslutet ska kungöras i länets författningssamling, i Post- och Inrikes Tidningar samt i

Tidningen Ångermanland. Den dag kungörelsen varit införd i ortstidning anses berörda ha fått del av beslutet.

I den slutliga handläggningen av detta ärende har även deltagit Therese Flodin, länsjurist, Alicja Svensson, planhandläggare, samt Britt Marie Lindström, enhetschef vid Enheten för skyddad natur.



Sten-Olov Altin
vikarierande landshövding

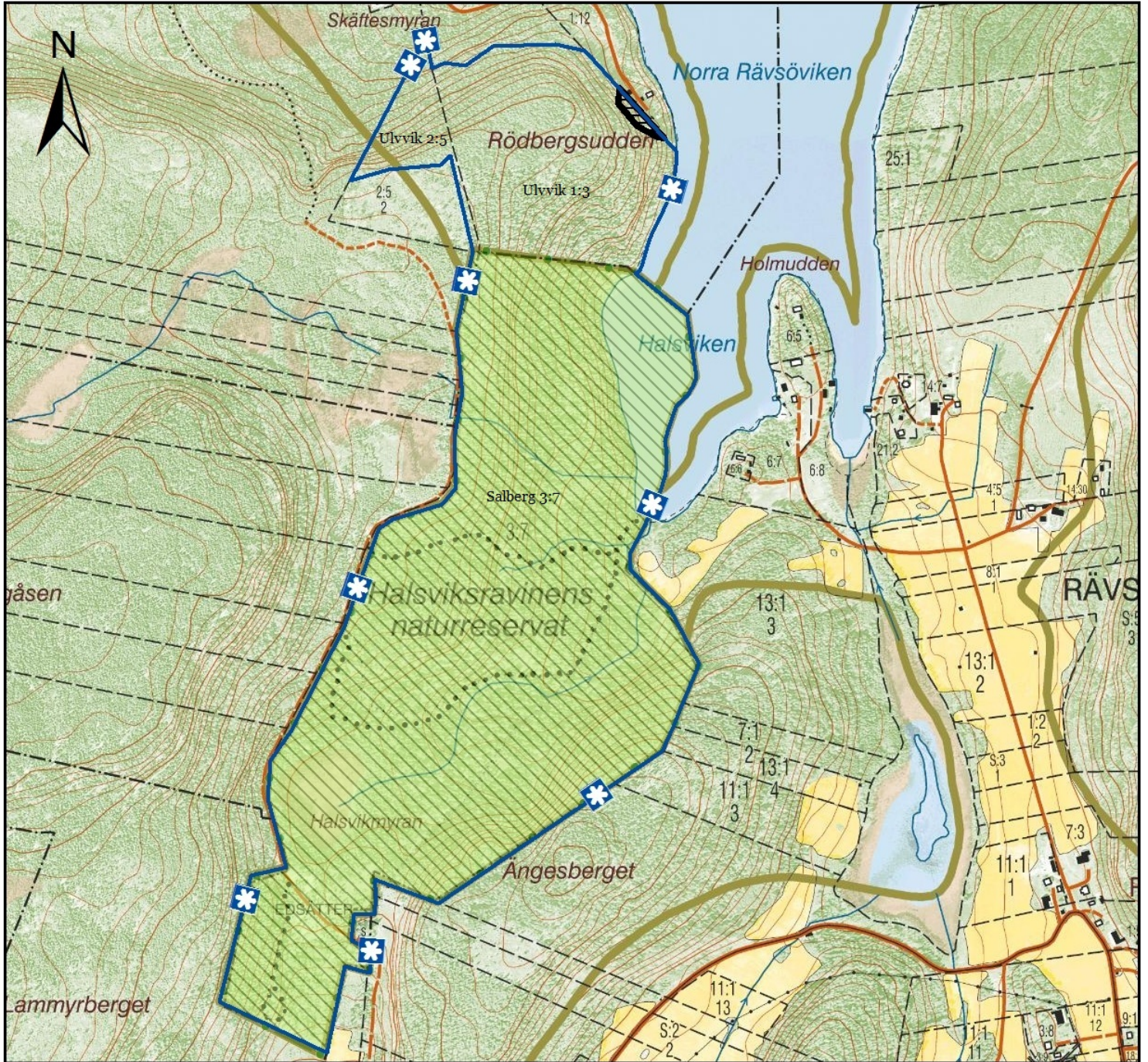


Kristin Lindström
naturvårdshandläggare

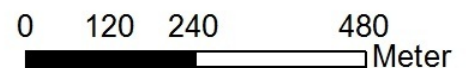
Bilagor

- 1 Beslutskarta
- 2 Litteraturlista
- 3 Sändlista
- 4 Skötselplan

Halsviksravinens naturreservat



© Länsstyrelsen Västernorrland
© Lantmäteriet Geodatasamverkan



Litteraturlista

Aronsson, A. et. al. 2005: Översiktlig kustinventering- Inventering och bedömning av stränder i Västernorrlands län *Rapport 2005:3 Länsstyrelsen Västernorrland*

Lundqvist, J. A. G. 1970: Halsviksravinen – en växtekologisk undersökning. *Länsstyrelsen i Västernorrlands län*. Stencil. Härnösand.

Lundqvist, J. A. G. 1978: Vegetation och flora i Halsviksravinens naturreservat. *Svensk Botanisk Tidskrift* 71:335-361

Länsstyrelsen Västernorrland 2007: Marin Basinventering i norra Västernorrland *Rapport 2008:6 Länsstyrelsen Västernorrland*

Mascher, J. W. 1970: Om *Ulmus glabra ssp. montana* (Stokes) Hyl. och *Dentaria bulbifera* L. i Ångermanland. *Svensk Botanisk Tidskrift* 64:189-192

Mascher, J. W. 1976: Drag ur Västernorrlands flora. Växtlokaler i Västernorrlands län. / L. Bergström mfl (utg), *Västernorrland med Höga Kusten*, s 107-129. Bjästa.

Mascher, J. W. 1978: Några för Ångermanland nya indigena kärlväxtarter. *Svensk Botanisk Tidskrift* 71:303-314

Skötselplan för *Halsviksravinens naturreservat*

Denna skötselplan ska användas tillsammans med det beslut som utgör grunden för planen. I beslutet återfinns viktig information såsom beslutsmening, syfte, föreskrifter och en sammanfattande beskrivning av området.

Gränser

Reservatet skall märkas ut enligt svensk standard (SIS 03 15 22) genom målning på träd inom reservatet i gränsgatan och uppsättning av stolpar med reservatsbricka i gränsvinklar och där det är naturligt för besökare att korsa reservatsgränsen.

Brand

Om spontan brand uppkommer inom reservatet bör släckning inriktas mot naturliga avgränsningar och mot reservatets ytterkanter om räddningschefen anser att branden härmed slutligen kan bekämpas. All eventuell brandbekämpning skall ske med så skonsamma metoder som möjligt och med största hänsyn till mark, vegetation och vatten.

Servitut och samfälligheter mm

Reservatet belastas så vitt känt inte av några servitut. Vägen genom reservatet ingår i Halsviksravinens vägsamfällighet.

Jakt

Fågeljakt är förbjuden inom reservatet (se beslutet § A9).

Jakträtten inom fastigheterna Ulvvik 1:3 och 2:5 innehas av respektive markägare. På statens fastighet Salberg 3:7 är rätten till älgjakt upplåten till Råfsöns jaktlag. Upplåtelsen gäller till och med den 30 juni 2018. Avtalet ska sägas upp minst sex månader före avtalstidens utgång.

Reservatsföreskrifterna reglerar, med undantag för förbudet mot fågeljakt, inte jakten i sig, men reglerar utövandet enligt följande:

Vid uttransport av högvilt får mindre banddriven älgdragare eller fyrhjulig motorcykel användas, varvid risken för markskador och spårbildning ska minimeras (se beslutet § A11). Befintliga siktgator får underhållas, men nya siktgator får inte röjas (se beslutet § A6). Befintliga jaktorn ägs av jakträttsinnehavaren och ska underhållas eller rivas. Ansökan om tillstånd för uppförande av nya jaktorn ska inlämnas till länsstyrelsen (§ A12).

Av reservatsföreskrifterna enligt 7 kap 5 § miljöbalken följer vidare att varken levande eller döda träd i reservatet får nyttjas till ved (§ A6).

Dessutom ska anslag om pågående jakt sättas upp i anslutning till reservatstavlan (se skötselkarta).

Natura 2000

Det tidigare reservatsområdet ingår i EU:s nätverk av skyddade områden, Natura 2000. För Natura 2000-området finns en bevarandeplan i vilken det anges vad som krävs för att upprätthålla gynnsam bevarandestatus för utpekade habitat och arter. Målen och åtgärderna i denna skötselplan är utformade för att överensstämma med de mål som finns i bevarandeplanen.

Bevarandeplanen anger att ett övergripande mål för området är att det ska vårdas så att områdets säregna flora gynnas. Planen anger att plockhuggning alternativt ringbarkning av gran är nödvändiga åtgärder för att bibehålla och utveckla en olikåldrig och luckig skogsstruktur med ett betydande lövinslag, något den lundartade floran i området är beroende av.

Vissa målformuleringar i bevarandeplanen har av praktiska skäl ej införlivats i skötselplanen för reservatet.

Förvaltning och tillsyn

Länsstyrelsen ansvarar för förvaltningen av reservatet och tillsynen när det gäller efterlevnaden av reservatsbestämmelserna.

Skötselområden med bevarandemål och åtgärder

Området har indelats i 7 skötselområden, se skötselkartan.

Skötselområde 1

Lövträdsrik granskog med rik flora och fågelliv

Övergripande mål

Att låta skogsmiljöerna i huvudsak utvecklas fritt efter naturligt förekommande processer med de strukturer, såsom gamla träd och döda stående och liggande träd, som är kännetecknande för ett naturligt fungerande skogsekosystem. Lövträd ska tillåtas föryngras i de luckor som skapas genom naturliga processer såsom stormfällningar och insektsangrepp. Dessa luckor kan vid behov utvidgas med fällning av enstaka barrträd. Området har en mycket rik, lundartad kärlväxtflora vilken ska bevaras och följas upp. Uppföljningen ska syfta till att utröna om de för Halsviksravinen karakteristiska, lundartade kärlväxtarterna påtagligt minskar. Skulle så ske ska åtgärder för att gynna floran sättas in, exempelvis röjning av sly.

Detta innebär bland annat att:

- Skogen är fortsatt rik på lövträd, framförallt lönn, och hyser en lundartad flora med livskraftiga populationer av de för området karakteristiska arterna tandrot, hässleklocka, myskmadra och skogssvingel.

Åtgärder

- Röjning av buskar/sly

Vid behov ska beskuggande vegetation som granplantor, hallonris och annan slyvegetation

röjas bort i de befintliga luckorna i syfte att gynna den lundartade kärlväxtfloran.

- **Selektiv fällning av vissa träd**

För att bibehålla och i vissa fall utvidga naturligt uppkomna luckor kan enstaka träd, företrädesvis granar, fällas i kanten av dessa luckor i syfte att gynna lövträdsförening samt den lundartade kärlväxtfloran. Alla fällda träd lämnas i reservatet som död ved.

Skötselområde 2

Myrar och vattendrag

Övergripande mål

Att vatten- och våtmarksmiljöerna bibehåller sin naturliga hydrologi och att Halsviksmyran till största delen bevaras som öppen myr.

Detta innebär bland annat att:

- Halsviksmyran i huvudsak är fri från inväxande träd och buskar.

Åtgärder

- **Röjning**

Mindre träd och buskar ska röjas bort för att gynna kärlväxtfloran på myren.

Skötselområde 3

Alskog

Övergripande mål

Att skogens aldominans och den rika kärlväxtfloran bibehålls. Området har en mycket rik kärlväxtflora vilken ska bevaras och följas upp. Uppföljningen ska syfta till att utröna om de för Halsviksravinen karakteristiska och typiska kärlväxter påtagligt minskar. Skulle så ske ska åtgärder för att gynna floran sättas in, exempelvis röjning av sly.

Detta innebär bland annat att:

- Området ska domineras av gråal. Granar ska hindras att växa upp.

Åtgärder

- **Selektiv fällning av vissa träd**

För att förbättra naturligt uppkomna luckor och gynna lövträdsförening samt den lundartade kärlväxtfloran ska inväxande gran avverkas. Alla fällda träd lämnas som död ved.

- **Röjning av buskar/sly**

Vid behov ska beskuggande vegetation som granplantor, hallonris och annan slyvegetation röjas bort i de befintliga luckorna i syfte att gynna den lundartade kärlväxtfloran.

Skötselområde 4

Ungskog och tidigare brukad mark

Övergripande mål

Att skapa förutsättningar för en lövträdsrik skog och gynna naturvärden knutna till lövträd.

Detta innebär bland annat att:

- Beståndsstrukturen är öppen till halvöppen med ett gott ljusinsläpp till marken.
- Föryngring av asp förekommer inom skötselområdet.

Åtgärder

■ Stängsling

För att skydda föryngringen av lövträd mot framförallt älgbete kan det vara lämpligt att stängsla in en mindre del av området för att skydda plantorna. När plantorna kommit över beteshöjd tas stängslet bort.

■ Lövträds gynnande åtgärder

För att gynna befintliga lövträd, i synnerhet asp och sälg, och skapa förutsättningar för lövträdsföryngring kan luckor intill dessa träd skapas genom att vissa granar ringbarkas eller fälls. För att få aspen att föryngras kan det fordras att enstaka aspar också fälls. Delar av skötselområdet ska lämnas orörda för att skapa en bredare åldersfördelning av även barrträden. Alla fällda träd lämnas som död ved.

Skötselområde 5

Relikt alm med lövrik barrskog

Övergripande mål

Att låta almen föryngra sig och tillsammans med andra lövträd skapa en lövlund.

Åtgärder

■ Rövning och fällning av gran

Försiktig selektiv avverkning av gran runt almen för att gynna almföryngring samt solexponera träden mer utan att orsaka risk för stormfällning.

Skötselområde 6

Hav

Övergripande mål

Området ska få utvecklas fritt efter naturligt förekommande processer.

Åtgärder

Inga åtgärder förutom uppföljning.

Skötselområde 7

Information och tillgänglighet

Övergripande mål

Att låta området vara fortsatt tillgängligt för allmänheten, samt att besökare ska få relevant information om området.

Detta innebär bland annat att:

- Information om reservatet finns i folder.

- Det finns reservatstavlor med tydliga kartor och stiginformation . Vid almen ska också finnas en särskild informationstavla.
- Reservatet har enhetligt utformade vägvisare för reservatets stigslingor. Vägvisning finns även vid stigdelningar.
- Information om reservatet finns på länsstyrelsens hemsida samt på naturum Höga Kusten.

Åtgärder

- **Parkeringsplats**
Tre parkeringfickor med plats för cirka tre bilar vardera finns längs reservatets västra kant.
- **Informationstavlor och skyltställ**
Enhetligt utformade informationstavlor med ny reservatsinformation och nya karta placeras ut. Informationen kompletteras med stiginformation och tillhörande karta med stigarna tydligt markerade.
- **Stigar och stigmarkering**
Samtliga stigar som anvisas på stigkartan markeras enhetligt och underhålls löpande.
- **Information på hemsida**
En reviderad beskrivning läggs ut på länsstyrelsens hemsida.
- **Informationsfolder**
En reviderad informationsfolder över området tas fram.

Sammanfattning och prioritering av åtgärder

Prio	Åtgärd	Skötsel- omr	Start	Intervall	Finansiering
1	Röjning av buskar/sly	1	2015	vid behov	reservatsanslag
1	Selektiv fällning av vissa träd	3	2015	vid behov	reservatsanslag
1	Röjning av buskar/sly	3	2015	vid behov	reservatsanslag
1	Parkeringsplats	7	2015	engångsåtgärd	reservatsanslag
1	Informationstavlor och skyltställ	7	2015	engångsåtgärd	reservatsanslag
1	Stigar och stigmarkering	7	2015	löpande	reservatsanslag
1	Information på hemsida	7	2015	engångsåtgärd	reservatsanslag
2	Selektiv fällning av vissa träd	1	2015	vid behov	reservatsanslag
2	Röjning och fällning av gran	5	2015	vid behov	reservatsanslag
2	Röjning	2	2015	vid behov	reservatsanslag
2	Informationsfolder	7	2015	engångsåtgärd	reservatsanslag
3	Stängsling	4	2017	vid behov	reservatsanslag
3	Lövträds-gynnande åtgärder	4	2020	vid behov	reservatsanslag

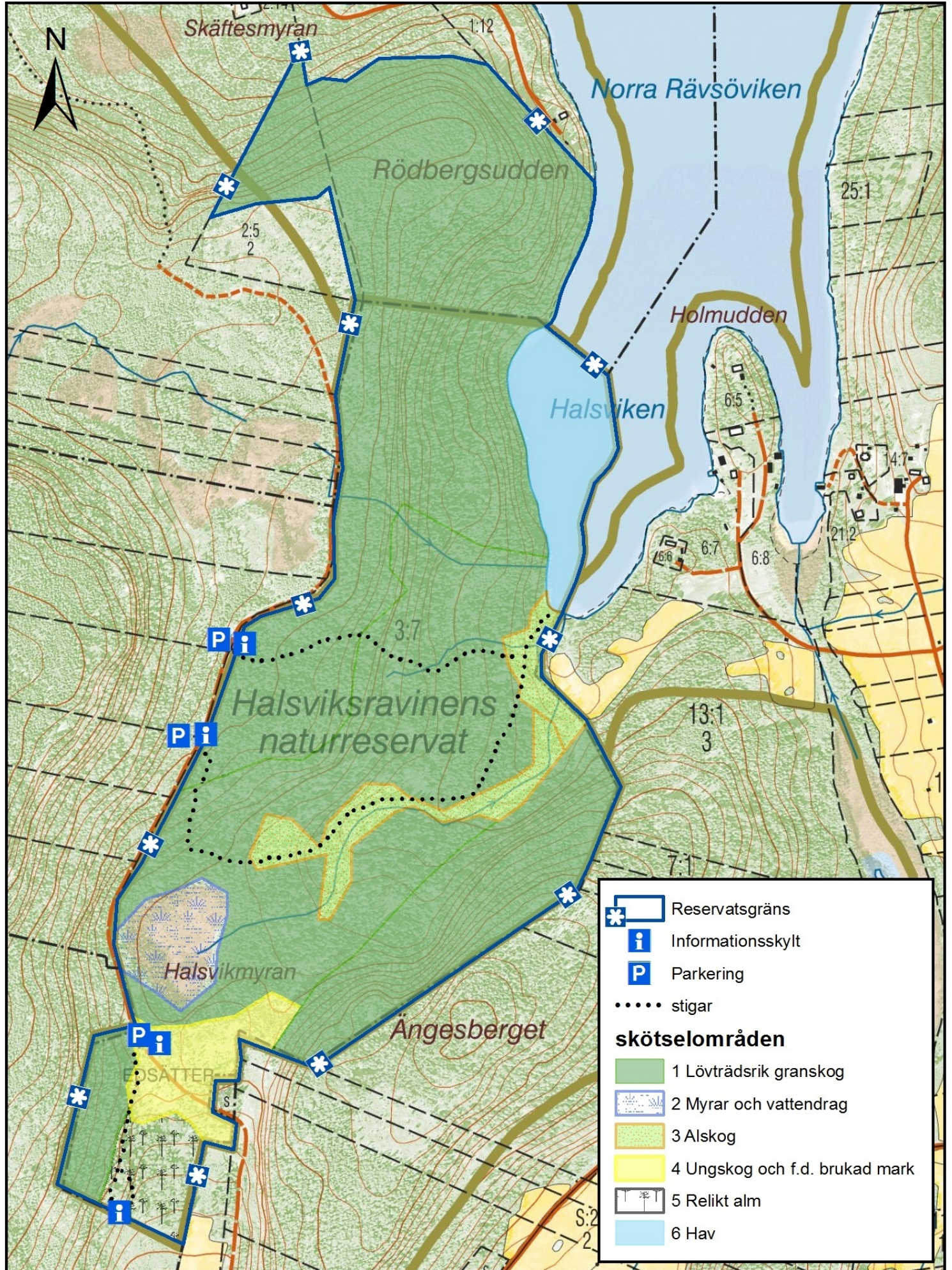
Uppföljning

Uppföljning av reservatets syfte och gynnsam bevarandestatus för miljöer och arter är en prioriterad uppgift för reservatsförvaltningen, förutom de åtgärder som anges ovan.

Särskilt prioriterat är att floran med de för reservatet typiska arterna tandrot, hässleklocka, myskmadra, skogssvingel samt lönn följs över tiden för att utröna hur den utvecklas och huruvida åtgärder måste sättas in för att gynna lundfloran.

Sammanfattning av uppföljning

Skötsel- omr	Kvalitetsmål	Intervall
1	Skogen är fortsatt rik på lövträd, framförallt lönn, och hyser en lundartad flora med livskraftiga populationer av de för området karakteristiska arterna tandrot, hässleklocka, myskmadra och skogssvingel.	löpande tillsyn
2	Halsviksmyran i huvudsak är fri från inväxande träd och buskar.	löpande tillsyn
3	Området ska domineras av gråal. Granar ska hindras att växa upp.	löpande tillsyn
4	Föryngring av asp förekommer inom skötselområdet.	var femte år
4	Beståndsstrukturen är öppen till halvöppen med ett gott ljusinsläpp till marken.	var femte år
7	Information om reservatet finns på länsstyrelsens hemsida samt på naturum Höga Kusten.	löpande tillsyn
7	Reservatet har enhetligt utformade vägvisare för reservatets stigslingor. Vägvisning finns även vid stigdelningar.	löpande tillsyn
7	Det finns reservatstavlor med tydliga kartor och stiginformation . Vid almen ska också finnas en särskild informationstavla.	löpande tillsyn
7	Information om reservatet finns i folder.	löpande tillsyn



	Reservatsgräns
	Informationsskylt
	Parkering
	stigar
skötselområden	
	1 Lövträdsrik granskog
	2 Myrar och vattendrag
	3 Alskog
	4 Ungskog och f.d. brukad mark
	5 Relikt alm
	6 Hav