

Enligt sändlista

## BILDANDE AV *Kullarna-Häxtjärns naturreservat*

|                     |   |       |
|---------------------|---|-------|
| Objektnummer        | 2027511   |       |
| Län                 | Västernorrland  |       |
| Kommun              | Ånge  |       |
| Socken              | Haverö  |       |
| Fastighet           | Delar av Kölsillre 1:2, 2:30, 3:2, 3:7, 3:18, 4:1*<br>Del av Nybo 6:1*<br>*bildande av en gemensam reservatsfastighet pågår |       |
| Markägare           | Staten genom naturvårdsverket.  |       |
| Förvaltare          | Länsstyrelsen   |       |
| Lägesbeskrivning    | 9 km söder om Östavall  |       |
| Mittpunkt           | x: 522862,3 y: 6912361 (SWEREF 99)  |       |
| Areal [hektar]      | 391,2   |       |
| Prod skogsmark [ha] | 365,6   |       |
| Naturtyper [ha]     | Tallskog  | 252,5 |
|                     | Granskog  | 55    |
|                     | Barrblandskog   | 43    |
|                     | Myr   | 14,2  |
|                     | Barrsumpskog  | 9     |
|                     | Impediment  | 6,2   |
|                     | Vatten  | 5,2   |
|                     | Lövblandad barrskog   | 3,2   |
|                     | Ungskog och hygge   | 2,9   |

### LÄNSSTYRELSENS BESLUT

Med stöd av 7 kap. 4 § miljöbalken (1998:808) förklarar länsstyrelsen det område som utmärkts på bifogad karta, bilaga 1, som naturreservat.

För att trygga ändamålet med naturreservatet förordnar länsstyrelsen i enlighet med 7 kap. 5, 6 och 30 §§ miljöbalken samt 22 § förordningen (1998:1252) om områdesskydd enligt

miljöbalken m.m., att de föreskrifter som framgår av detta beslut ska gälla beträffande naturreservatet.

Föreskrifterna enligt 7 kap. 30 § miljöbalken gäller från 28 november 2014 även om de överklagas.

Med stöd av 3 § förordningen om områdesskydd enligt miljöbalken m.m. fastställer länsstyrelsen bifogad skötselplan.

## **SYFTE**

Området skyddas i syfte att bevara biologisk mångfald och en värdefull naturmiljö, närmare bestämt en brandpräglad naturskog med en hel del av de strukturer, såsom torrakor och äldre träd, som är kännetecknande för ett naturligt brandpräglat skogsekosystem.

För att bibehålla en brandpräglad beståndsstruktur och gynna naturvärden knutna till brandpräglad skog bör naturvårdsbränningar genomföras i större delen av reservatet. De fuktigare, mer grandominerade delarna av området ska utvecklas fritt efter naturligt förekommande processer.

## **RESERVATSFÖRESKRIFTER**

A. Föreskrifter enligt 7 kap 5 § miljöbalken om inskränkningar i rätten att använda mark- och vattenområden.

Utöver vad som för övrigt gäller är det förbjudet att:

- 1 uppföra byggnad, till- eller ombyggnad eller annan anläggning.
- 2 bedriva täkt, anordna upplag, borra, spränga, schakta, gräva, muddra, utfylla, tippa eller på annat sätt skada mark, block och vattenmiljöer.
- 3 påverka hydrologin genom att exempelvis dika, dikesrensa eller dämna.
- 4 anlägga luft-, vatten- eller markledning, stängsel eller hägnad.
- 5 anlägga väg, stig eller spång.
- 6 bedriva skogsbruk; avverka eller på annat sätt skada levande eller döda, stående eller omkullfallna, träd och buskar, samt utföra annan skogsvårdsåtgärd.
- 7 sprida kemiska eller biologiska bekämpningsmedel, kalk eller gödselmedel.
- 8 inplantera djur, växter eller andra organismer.
- 9 framföra motordrivet fordon utanför befintlig skogsbilväg. Förbudet gäller ej snöskoteråkning på snötäckt mark samt uttransport av fälld älg, björn eller annat högvilt, varvid risken för skador på mark och vegetation ska minimeras.
- 10 uppföra jaktorn utan länsstyrelsens tillstånd.
- 11 upplåta mark för militär övningsverksamhet.

B. Föreskrifter om förpliktelser för ägare och innehavare av särskild rätt att tåla intrång enligt 7 kap 6 § miljöbalken.

Markägare och innehavare av särskild rätt förpliktigas tåla att följande åtgärder vidtas för att tillgodose ändamålet med reservatet:

- 1 upphuggning och markering av reservatsgränsen.
- 2 uppsättning av informationstavlor.
- 3 kontrollerade naturvårdsbränningar med eventuella därtill hörande åtgärder, som exempelvis selektiva huggningsingrepp och anläggande av mineraljordssträngar.
- 4 underhåll av byggnader.
- 5 avverkning av träd i anslutning till byggnader.
- 6 undersökningar av mark, vatten, vegetation, fisk och annat djurliv, samt markering av därtill hörande ytor.

C. Föreskrifter enligt 7 kap 30 § miljöbalken om rätten att färdas och vistas inom reservatet samt om ordningen i övrigt inom reservatet.

Utöver vad som för övrigt gäller är det förbjudet att:

- 1 fälla eller på annat sätt skada levande eller döda, stående eller omkullfallna, träd och buskar.
- 2 plocka, gräva upp eller på annat sätt ta bort mossor, lavar eller svampar, med undantag för plockning av matsvamp.
- 3 genom grävning eller på annat sätt skada mark, block eller vattenmiljöer.
- 4 insamla eller föra bort insekter eller andra ryggradslösa djur.
- 5 framföra motordrivna fordon annat än på befintlig skogsbilväg. Förbudet gäller ej snöskoteråkning på snötäckt mark varvid risken för skador på mark och vegetation ska minimeras.
- 6 uppföra anläggning, såsom vindskydd, koja, bänk, spång, stängsel, ledning, mast eller torn.
- 7 sätta upp skylt, tavla, affisch eller göra inskrift.
- 8 utan länsstyrelsens tillstånd genomföra tävlingar, lägerverksamhet eller andra större arrangemang.

Föreskrifterna ska inte utgöra hinder för drift och underhåll av befintlig skogsbilväg. Träd som fallit eller hotar att falla över väg eller hus får kapas men ska lämnas i reservatet.

Länsstyrelsen kan ge tillstånd för vetenskapliga undersökningar som innebär någon form av markering, fällfångst eller annan åverkan, under förutsättning att denna åverkan inte annat än alldeles obetydligt påverkar de värden som reservatet syftar till att bevara. Vetenskapliga undersökningar som inte innebär markering av provytor eller annan åverkan är tillåtna i reservatet. Vidare ska föreskrifterna inte hindra att i vetenskapligt syfte ta minsta möjliga mängd belägg för artbestämning av exempelvis svampar eller insekter. Observera dock att insamling av vissa arter även kan vara reglerad i artskyddsförordningen (2007:845).

I enlighet med 2 § förordning om områdesskydd enligt miljöbalken mm, ansvarar länsstyrelsen för förvaltningen av reservatet. Föreskrifterna ska inte utgöra hinder för förvaltaren, eller den som förvaltaren uppdrar åt, att utföra de åtgärder som anges ovan under B och vars utförande beskrivs närmare i skötselplanen.

Föreskrifterna under C gäller även fastighetsägare och innehavare av särskild rätt till fastighet när de inte nyttjar sin rätt att bruka fastigheten.

## **SKÄLEN FÖR BESLUT**

### **Områdesbeskrivning**

Reservatet är beläget på sluttningarna mellan Svarttjärnberget, Häxtjärnberget och Kullarna, är 391 hektar stort och ligger 420-525 meter över havet med toppen av Häxtjärnberget som högsta punkt. Terrängen är kuperad och framförallt i väster blockrik, ofta storblockig med fuktiga svackor mellan höjderna med flertalet små tjärnar och djupa vattenfyllda höljor och lokar. Berggrunden består mestadels av gnejsig granit men en åder av de sedimentära bergarterna metaarkos och kvartsit sträcker sig genom dalgången öster om Häxtjärnberget. Den dominerande jordarten i området är morän och berggrunden består av granit.

Skogen på Svarttjärnberget och Häxtjärnberget består till allra största del av naturskogsartad äldre tallskog med tydliga spår av flera skogsbränder. Bitvis är förekomsten av brandspår stor med kolad ved och brandljud i såväl levande tallar och enstaka björkar som torrakor. På en påträffad torraka räknades till sex brandljud. Liksom stora delar av omgivande landskap brann området vid upprepade tillfällen fram till slutet av 1800-talet, då ökande ekonomiska intressen i skogen kom att leda till intensivare brandbekämpning.

I delar av reservatet är inslaget av gamla tallöverståndare mycket stort och en hel del grova tallågor och torrakor finns spridda i området, om än i olika koncentrationer. De grövsta lågorna i reservatet är ofta så kallade lumpbitar, det vill säga avsågade toppar som lumpades, alltså lämnades kvar i skogen vid de första dimensionsavverkningarna på 1800-talet då de ansågs för kläna för dåvarande träindustri. De lumpade bitarna i reservatet är i många fall grövre än 40 cm i diameter i bottenändan vilket antyder att här har stått riktigt grova tallar tidigare. Även senare tillkommen, om än inte lika grov, död ved finns, bland annat från den senaste vinterstormen 2013 då en del tallar i reservatsområdet föll, mestadels på västsluttningarna.

Den skiktade äldre tallskogen dominerar höjderna och sluttningarna och grannaturskog dominerar de fuktigare svackorna och bäckfåror. Inslaget av lövträd är också företrädesvis knutet till de fuktigare partierna kring tjärnarna och de mer grandominerade svackorna men finns även i så kallade asplokar, det vill säga små fuktsvackor i terrängen med aspkloner. Vårtbjörk och sälj påträffas i tallskogen om än sparsamt förekommande.

Stora delar av skogen är att betrakta som naturskog med stort inslag av äldre tallar med tallticka (NT\*). Här finns också bitvis rikligt med död ved, såväl liggande som stående och av gran, tall samt lövträd, i huvudsak asp. På ett flertal tallågor har vedsvampen fläckporing (VU\*) påträffats och dvärgbägarlav (NT\*) förekommer på flertalet tallågor. Den iögonfallande varglaven (NT\*) har också påträffats på en gammal torraka i reservatets

södra delar. Marklevande svampar som korallfingersvampar (släktet *Ramaria*, undersläkte *Ramaria*) och dropptaggsvamp, blå taggsvamp (NT\*) och motaggsvamp (NT\*), typiska för tallskogar med lång kontinuitet, finns spridda i området.

I de östra delarna av reservatet är tallskogen yngre, kring 150 år, men fortfarande med ett bitvis stort inslag av tallöverståndare och lövträd. När sluttningen flackar ut österut och blockigheten minskar är huggningsingreppen mer tydliga och mängden äldre tallar minskar och blir allt färre ju längre österut man kommer.

Bland kärlväxter på dessa magra marker utmärker sig tallörten, en udda, parasiterande ört som saknar klorofyll. I kontrast så har även den fridlysta skira lilla lappranunkeln påträffats på Häxtjärnbergets västsluttning.

Två kojruiner är påträffade i reservatets centrala delar, troligen är de rester av skogshuggarkojor.

Området besöks i ringa omfattning av allmänheten.

\*) NT="nära hotad", VU = "sårbar" enligt 2010 års rödlista.

### **Ärendets beredning**

Området uppmärksammades redan 1998 av SCA och undantogs från skogsbruk i bolagets Ekologiska LandskapsPlan, ELP. Samma år inventerade länsstyrelsen området och fann det lämpligt som naturreservat.

SCA har registrerat sju nyckelbiotoper inom området. Reservatsområdet finns registrerat som ett naturvårdsobjekt (60344) vid länsstyrelsen.

Diskussioner med SCA om att bilda naturreservat av Kullarna-Häxtjärn inleddes 2004. Området förvärvades av Naturvårdsverket från SCA hösten 2013 (NV-07608-13). Det ingick i det så kallade ESAB-paketet där staten erbjöd de stora skogsbolagen mark från Sveaskog i utbyte mot områden på bolagsmark som planerades bli naturreservat.

Häxtjärnberget är utpekad som möjligt för vindkraft i temahäfte 20 rörande vindbruk i Ånge kommuns översiktsplan från 2004. I tillägget till översiktsplan, Vindkraft i Ånge kommun (antagen 2010-09-27), som ersätter temahäfte 20, redovisas 15 nya områden för vindkraftetablering och Kullarna-Häxtjärns naturreservat ligger inte inom dessa områden.

Inför remissbehandlingen har information hämtats från digitalt underlagsmaterial från mineralrättsregistret. Ett sen 2008 förfallet undersökningstillstånd för guld tangerar reservatets östra delar (Riberget 1 2004:76). Då tillståndet är förfallet bedömer länsstyrelsen att det saknas motstående intressen eller andra försvårande omständigheter i materialet från mineralrättsregistret.

Yttranden har inkommit från Skogsstyrelsen, Medelpads ornitologiska förening, Sundsvalls mykologiska sällskap, Sveriges Geologiska Undersökning och Ånge kommun. Ingendera

har något att invända mot beslutsförslaget.

### **Länsstyrelsens bedömning**

Länsstyrelsen har beaktat de vid remissförfarandet inkomna synpunkterna genom bearbetning av beslut och skötselplan.

Skogen i området har en tydlig brandprägel och för att bibehålla denna karaktär bör naturvårdsbränningar genomföras i delar av reservatet. Fuktigare partier av reservatet domineras av gran och har utvecklat grannaturskogsvärden. Om det av praktiska skäl är motiverat att exempelvis avgränsa en bränning i dessa delar kan de till del ingå i ett bränningsobjekt. Däremot är aktiv tändning av specifikt dessa delar inte en prioriterad åtgärd.

Området har tidigare påverkats av huggningar men i modern tid har få skogsbruksåtgärder vidtagits. Sålunda har nybildning av skogsbiologiskt viktiga strukturer som äldre träd och död ved kunnat fortgå. Dessa värden är ovanliga i dagens av skogsbruk präglade landskap och av grundläggande vikt för att bevara livsformer knutna till miljöer med mer naturlig skogsdynamik. Naturvärdena i området är följaktligen oförenliga med konventionella skogsbruksmetoder och annan exploatering.

Genom naturreservatsbildning undanröjs exploateringshot och förutsättningarna för bevarande av skogsmiljöerna, med därtill hörande strukturer, processer och arter, förbättras.

I den händelse en hotad art påträffas eller kunskapsläget ändras för en i dag känd art i reservatet, och det långsiktiga bevarandet av arten inte bedöms tryggt med nuvarande förvaltningsinriktning, skulle det kunna finnas skäl att utfärda en dispens som möjliggör åtgärder nödvändiga för arten. Sådan eventuell dispens bör motiveras av aktuell, välgrundad biologisk kunskap. Vidare bör eventuella åtgärder långsiktigt följas upp och berörda delar dokumenteras före och efter åtgärd. En eventuell dispens förutsätter att särskilda skäl föreligger i enlighet med miljöbalken 7 kap. 7 §, vilket innebär att åtgärderna måste vägas mot de värden som utgjort grund för tillkomsten av detta områdesskydd.

Länsstyrelsen bedömer att området signifikant bidrar till uppfyllandet av miljömålet "Levande skogar", samt att ett formellt skydd är i enlighet med länsstyrelsens och Skogsstyrelsens strategi för områdesskydd på skogsmark i länet från december 2005.

Vidare bedömer länsstyrelsen att ett naturreservat i det aktuella området är förenligt med kommunens översiktsplan, det tematiska tillägget för vindkraft och med hushållningsbestämmelserna i 3 och 4 kapitlen miljöbalken.

Länsstyrelsen finner vid en vägning mellan enskilda och allmänna intressen i enlighet med 7 kap. 25 § miljöbalken att det för att bevara ovan nämnda naturvärden finns skäl att besluta om att bilda ett naturreservat, samt att förordna om föreskrifter för området och att fastställa en skötselplan. För att uppnå det starka skydd som behövs för områdets naturvärden bör föreskrifterna bland annat omfatta förbud mot såväl exploateringsföretag som skogsbruk i området.

### **HUR MAN ÖVERKLAGAR**

Den som vill klaga över detta beslut ska skriva till regeringen, men skicka eller lämna skrivelsen till länsstyrelsen, postadress: Länsstyrelsen, Enheten för skyddad natur, 871 86 Härnösand.


Skrivelsen ska ha kommit in inom tre veckor från den dag klaganden fick del av beslutet. I skrivelsen ska anges vilket beslut som överklagas och den ändring som begärs. Skriv namn, adress, telefonnummer och ärendets nummer. Om ytterligare upplysningar önskas, kontakta Kristin Lindström telefon 0611-34 92 58, kristin.lindstrom@lansstyrelsen.se.

Beslutet ska kungöras i länets författningssamling, i Post- och Inrikes Tidningar samt i Dagbladet. Den dag kungörelsen varit införd i ortstidning anses berörda ha fått del av beslutet.

I den slutliga handläggningen av detta ärende har även deltagit Therese Flodin, länsjurist, Alicja Svensson, planhandläggare, samt Britt Marie Lindström, enhetschef vid Enheten för skyddad natur



Sten-Olov Altin  
vikarierande landshövding



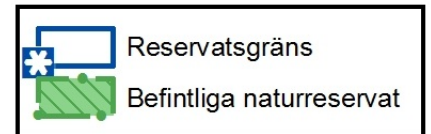
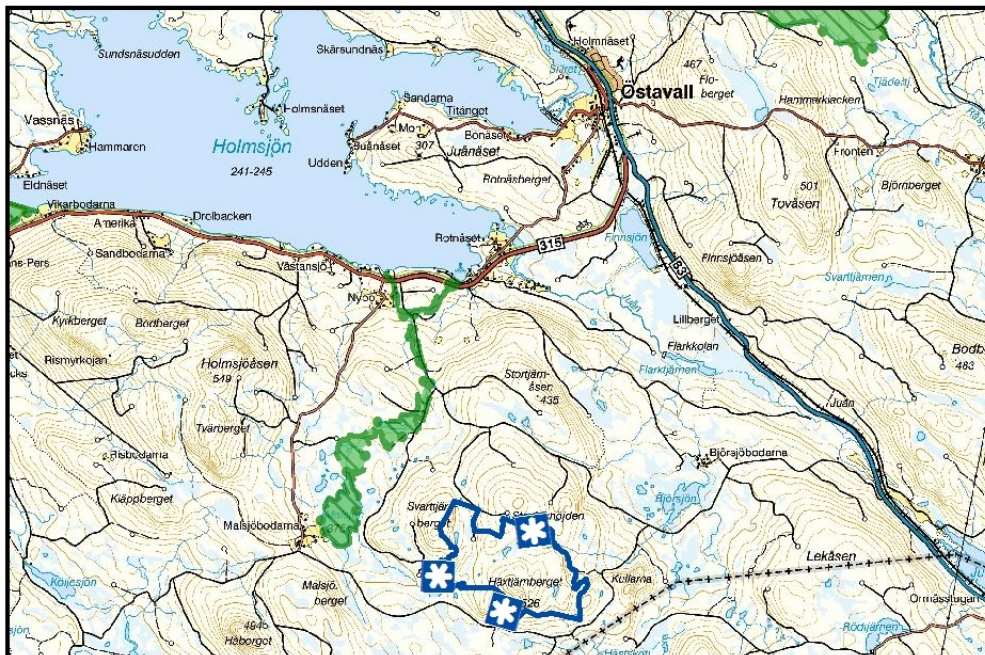
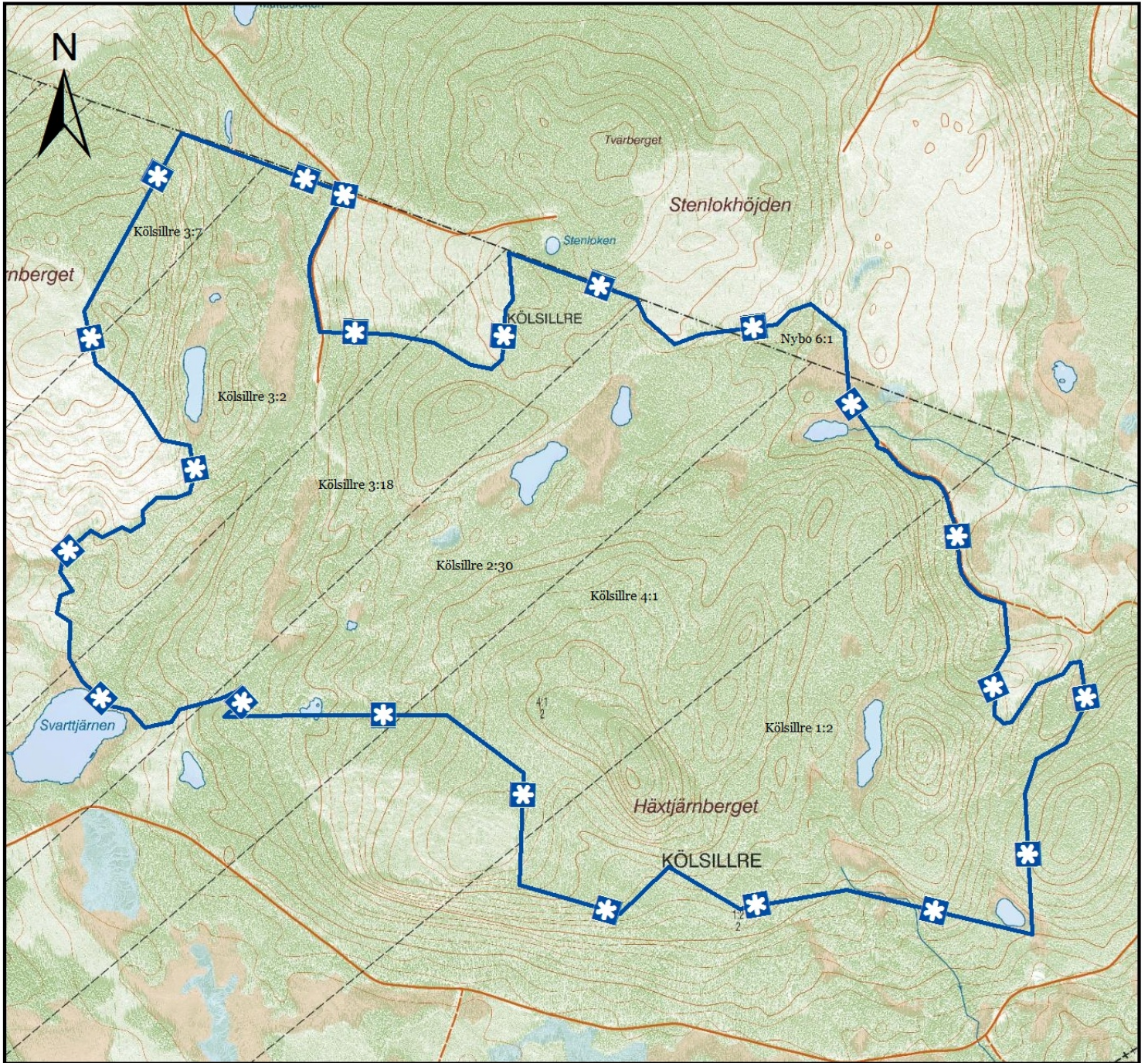
Kristin Lindström  
naturvårdshandläggare

### **Bilagor**

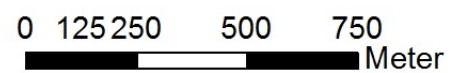
- 1 Beslutslista
- 2 Sändlista
- 3 Skötselplan



# Kullarna-Häxtjärns naturreservat



© Länsstyrelsen Västernorrland  
© Lantmäteriet Geodatasamverkan





## Skötselplan för *Kullarna-Häxtjärns naturreservat*

Denna skötselplan ska användas tillsammans med det beslut som utgör grunden för planen. I beslutet återfinns viktig information såsom beslutsmening, syfte, föreskrifter och en sammanfattande beskrivning av området.

### **Gränser**

Reservatet ska märkas ut enligt svensk standard (SIS 03 15 22) genom målning på träd inom reservatet i gränsgatan och uppsättning av stolpar med reservatsbricka i gränsvinklar och där det är naturligt för besökare att korsa reservatsgränsen.

### **Brand**

Om spontan brand uppkommer inom reservatet bör släckning inriktas mot naturliga avgränsningar och mot reservatets ytterkanter om räddningschefen anser att branden härmed slutligen kan bekämpas. All eventuell brandbekämpning bör ske med så skonsamma metoder som möjligt och med största hänsyn till mark, vegetation och vatten.

### **Servitut och samfälligheter mm**

Enligt avtal mellan Naturvårdsverket och SCA (huvudavtal tecknat 2011 (NV-06241-11), tillägg tecknat 2013 (NV-07620-13)), avseende väghållningskostnader till naturreservat, äger staten rätt att använda vägen från avtaget vid Nybo, till Stenlokhöjden, dels för skötsel och tillsyn och dels för att hänvisa besökare till reservatet. SCA ansvarar för att vägen underhålls så att den är framkomlig med personbil under barmarkssäsongen. För detta betalar staten en årlig vägavgift.

### **Jakt**

Staten har upplåtit rätten på allt jakt inom naturreservatet till SCA skog AB. Upplåtelsen (Naturvårdsverkets diarienumr NV-07610-13) gäller till och med den 30 juni 2019. Avtalen ska sägas upp minst ett år före avtalstidens utgång.

Reservatsföreskrifterna reglerar inte jakten i sig, men reglerar utövandet enligt följande:

Vid uttransport av högvilt får mindre banddriven älgdragare eller liknande användas, varvid risken för markskador och spårbildning ska minimeras (se beslutet § A9).

Befintliga siktgator får underhållas, men nya siktgator får inte röjas (se beslutet § A6).

Ansökan om tillstånd för uppförande av nya jakttorn ska inlämnas till länsstyrelsen (§ A10).

Varken levande eller döda träd i reservatet får nyttjas till ved (§ A6).

Dessutom ska anslag om pågående jakt sättas upp i anslutning till reservatstavlan (se

skötselkarta).

## **Förvaltning och tillsyn**

Länsstyrelsen ansvarar för förvaltningen av reservatet och tillsynen när det gäller efterlevnaden av reservatsbestämmelserna.

## **Skötselområden med bevarandemål och åtgärder**

Området har indelats i fyra skötselområden, se skötselkarta.

### **Skötselområde 1**

*Brandpräglade tallbestånd*

#### Övergripande mål

Att upprätthålla och återskapa skog med brandpräglad beståndsstruktur. Detta innefattar naturskogselement såsom skadade, döda och döende träd, kolad ved samt lågor i olika åldrar och nedbrytningsstadier. Nya generationer av tall och lövträd kommer upp i de brända områdena. Tallar som skadas i elden bildar kåda för att läka stamskadan vilket gör veden svårnedbruten. På så sätt kan tallarna bli mycket gamla för att småningom stå länge som torrakor.

#### Åtgärder

##### ■ Bränningsplan

I en bränningsplan ska noga klargöras hur bränningar ska avgränsas och genomföras. Bränningsplanen ska beakta länsstyrelsens bränningsstrategi (beslutad 2014) samt de förslag som finns i de åtgärdsprogram för hotade arter som behandlar brandpräglade skogsmiljöer och naturvårdsbränning. Såväl mål med bränningarna som alla nödvändiga säkerhetsåtgärder ska specificeras i planen. Ruinerna av två huggarkojor i reservatets centrala delar ska skyddas vid en naturvårdsbränning.

Då bra naturliga begränsningslinjer i området inte är heltäckande, är det önskvärt att naturvårdsbränningar i reservatet samordnas med SCA, ägare till omgivande mark.

En grov indelning av skötselområdet i tänkbara bränningsområden är föreslagen på skötselkartan och översiktligt beskrivet nedan.

## ■ Naturvårdsbränning

För att gynna olika organismer knutna till brand bör variation i intensitet och bränningsdjup eftersträvas. I möjligaste mån bör äldre, eventuellt sedan tidigare brandljudade, tallar skyddas från att dö i branden. Vissa torrakor och lågor bör skyddas från att fällas eller förbrännas.

Selektiva huggningsingrepp kan göras inför naturvårdsbränning. Med detta avses främst att upprätthålla säkerheten i utförandet, exempelvis genom att kvistrensa träd som riskerar att föra elden upp i kronskiktet, eller att fälla döda björkar med eldfängd näver intill yttergränser.

|                 |  |
|-----------------|--|
| Delområde A     | Tallås med stor andel äldre tall, död ved och brandspår. Bra avgränsad med myr, väggata och gransvacka. Gränser mot SCA-hygge i söder.   |
| <i>Skötsel:</i> | Naturvårdsbränning.  |
| Delområde B     | Fin tallås mellan myrar, tjärn och väg. Gränser mot SCA i norr.  |
| <i>Skötsel:</i> | Naturvårdsbränning.  |
| Delområde C     | Tallobjekt med viss granunderväxt i västra delen. Bra gränser mot våtmarker, SCA-hyggen (med mineraljordsträng från 2004) och fuktdrag/svacka. Gräns i norr mot SCA.   |
| <i>Skötsel:</i> | Naturvårdsbränning.  |
| Delområde D     | Stort, svårindelad område. De östra delarna har lägre andel död ved och äldre tall än i väster men terrängen är mer homogen och mindre brant och blockig, därför mycket lämpligt att restaurera med brand. Varglav på Häxtjärnbergets sydostsluttning. |
| <i>Skötsel:</i> | Naturvårdsbränning.  |
| Delområde E     | Tallskog med liknande utseende som område D men med mer död ved. Bra gräns i väster med myr och tjärn och norr med hygge men öster svårare med en gransvacka och i söder SCA.  |
| <i>Skötsel:</i> | Naturvårdsbränning.  |
| Delområde F     | Tallskog avgränsad av SCA-hygge i norr, bäck i väster, granskog i söder och myr i öster.   |
| <i>Skötsel:</i> | Naturvårdsbränning.  |
| Delområde G     | Tallskog som avgränsas av SCA-hygge i väster och granskog och myr i öster.   |
| <i>Skötsel:</i> | Naturvårdsbränning.  |
| Delområde H     | En fin tallskog i ostsluttning avgränsad av myr i öster och SCA i väster.  |
| <i>Skötsel:</i> | Naturvårdsbränning i samarbete med SCA.  |
| Delområde I     | Västsluttning som gränser mot SCA i öster. Går ej att bränna utan samarbete med SCA.   |
| <i>Skötsel:</i> | Naturvårdsbränning i samarbete med SCA.  |

## Skötselområde 2



*Fuktigare svackor, skog med naturvärden knutna till gran samt myrmark och vatten.*

Förutom de på skötselkartan markerade delarna, kan denna naturtyp finnas som små ytor spridda i reservatet.

De två skötselområdena är ungefärligt avgränsade och således mycket justerbara utifrån praktiska begränsningslinjer för naturvårdsbränningar.

#### Övergripande mål

Att låta de skogsmiljöer som karaktäriseras av gammelskogsarter knutna till sena successionsstadier få utvecklas fritt efter naturligt förekommande processer. Detta resulterar i strukturer, såsom gamla, grova träd och döda stående och liggande träd, vilka är kännetecknande för ett naturligt fungerande och av människan i låg grad påverkat skogsekosystem. På motsvarande sätt ska vattenmiljöer och myrmarker få utvecklas fritt, utan någon reglering av de hydrologiska förhållandena.

#### Åtgärder

Om det av praktiska skäl är motiverat att exempelvis avgränsa en bränning i skötselområdet kan det till del ingå i ett bränningsobjekt. Däremot är aktiv tändning av skogen i skötselområdet inte en prioriterad åtgärd.

### **Skötselområde 3**

*Ruiner efter huggarkojor*

#### Övergripande mål

Att resterna från tidigare huggarkojor är synliggjorda.

#### Åtgärder

- Avverkning av träd  
De träd som är försvagade eller av annan anledning riskerar att falla och skada byggnaderna ska fällas och lämnas i reservatet.

### **Skötselområde 4**

*Information och tillgänglighet*

#### Övergripande mål

Att låta området vara tillgängligt för allmänheten, samt att besökare ska få relevant information om området.

#### Åtgärder

- Informationstavla  
En informationstavla placeras vid vändplanen, se skötselkartan.
- Information på hemsida  
En beskrivning av området läggs ut på länsstyrelsens hemsida.

### **Sammanfattning och prioritering av åtgärder**

| Prio | Åtgärd                 | Skötsel-<br>omr | Start | Intervall      | Finansiering    |
|------|------------------------|-----------------|-------|----------------|-----------------|
| 1    | Bränningsplan          | 1               | 2016  | inför bränning | reservatsanslag |
| 1    | Naturvårdsbränning     | 1               | 2016  | vid behov      | reservatsanslag |
| 1    | Informationstavla      | 4               | 2015  | engångsåtgärd  | reservatsanslag |
| 1    | Information på hemsida | 4               | 2015  | engångsåtgärd  | reservatsanslag |
| 3    | Avverkning av träd     | 3               | 2018  | vid behov      | reservatsanslag |

## Uppföljning

Uppföljning av reservatets syfte och gynnsam bevarandestatus för miljöer och arter är en prioriterad uppgift för reservatsförvaltningen, förutom de åtgärder som anges ovan.

Fotopunkter bör läggas ut och fotografering göras såväl före som under flera års tid efter bränning, och fasta mätpunkter bör markeras för att bland annat dokumentera förändringar i beståndsstruktur. Inventeringar av i första hand brandgynnade organismer, bland annat vissa insekter, bör också genomföras för att utvärdera åtgärdernas effekter.



# Kullarna-Häxtjärns naturreservat

Skötselkarta  
Dnr: 511-7014-13

