



Se sändlista

## **Bildande av Ullebergsskogens naturreservat i Mjölby och Linköpings kommuner samt fastställande av skötselplan för naturreservatet**

### **Länsstyrelsens beslut**

Länsstyrelsen förklarar med stöd av 7 kap. 4 § miljöbalken två områden inom fastigheterna Rustorp 1:4, Mjölby kommun och Görsgöl 1:1, Linköpings kommun som naturreservat med syfte, föreskrifter och skötselplan enligt nedan.

Naturreservatets gräns är markerad på bifogad karta, bilaga 1.

Naturreservatets namn skall vara Ullebergsskogen.

### Syftet med reservatet

Syftet med Ullebergsskogens naturreservat är att skydda och vårda värdefulla skogar. Karakteristiska arter för gamla barrblandskogar, lövträdsrika sumpskogar och kärrmiljöer i allmänhet och hotade, sällsynta samt hänsynskrävande arter i synnerhet, ska fortleva i gynnsamt tillstånd. Ett övergripande syfte är även att tillgodose friluftslivets behov av områden för naturupplevelser.

Syftet ska nås genom att området undantas från skogsbruk och annan exploatering. Området ska skötas så att skogen kan utvecklas fritt i kombination med kompensationsåtgärder för att motverka tidigare negativ påverkan från skogsbruk och dikning. Därmed tryggas så långt som möjligt habitat och substrat för de hotade, sällsynta och hänsynskrävande arterna och därigenom möjligheten för deras fortlevnad. För att nå syftet för friluftslivet kan anordningar för friluftslivet bli aktuella.

Syftet med naturreservatet är även att utpekade livsmiljöer och arter enligt Natura 2000 skall uppnå och bibehålla ett gynnsamt tillstånd.



### Föreskrifter

A. Med stöd av 7 kap. 5 § miljöbalken, om inskränkningar i rätten att använda mark- och vattenområden inom reservatet, är det, utöver vad som annars gäller, inte tillåtet att:

1. bedriva täkt, gräva, schakta, spränga, borra, utfylla, plöja eller utföra annan mekanisk markbearbetning;
2. anlägga väg, campingplats eller uppställningsplats för fordon,
3. framföra motordrivet fordon. Undantag gäller för parkering markerad med P på beslutskartan och väg fram till denna samt för älgdragare vid uttransport av fällt vilt;
4. uppföra torn, mast, vindkraftverk, övrig byggnad eller annan anläggning;
5. uppföra luft- eller markledning;
6. anordna upplag;
7. gräva upp växter;
8. använda kemiska eller biologiska bekämpningsmedel, tillföra kalk eller andra mineralämnen;
9. avverka, gallra, röja, så, plantera, markbereda eller utföra annan skogsbruksåtgärd eller på annat sätt skada levande eller döda träd och buskar;
10. jaga fågel;
11. utfodra eller anordna åtel för klövvilt,
12. måla på träd, sten eller annan fast ytbildning

Dessutom är det förbjudet att utan Länsstyrelsens tillstånd

13. ändra floran eller faunans sammansättning genom inplantering av arter;
  14. efter avslutad jaktsäsong lämna kvar snitslar eller annan anordning;
- 

B. För att tillgodose syftet med reservatet förpliktar Länsstyrelsen med stöd av 7 kap. 6 § miljöbalken ägare, att utan ytterligare ersättning, och innehavare av särskild rätt till fastigheterna tåla att följande åtgärder vidtas inom reservatet:

1. utmärkning av, och information om, reservatet;
  2. skötsel i form av igenläggning av dike (vid A och B på beslutskartan). Inom ramen för syftet med naturreservatet kan följande riktade åtgärder bli aktuella för hotade arter i hela området; luckhuggning, skada och/eller fälla enstaka träd, småskalig markstörning och småskalig bränning.
  3. dokumentation i samband med åtgärder och uppföljning;
  4. iordningställande av anordningar för friluftslivet så som exempelvis parkeringsplats, vandringsled och informationsskyltar.
-

C. Med stöd av 7 kap. 30 § miljöbalken, föreskriver Länsstyrelsen om rätten att färdas och vistas inom reservatet, att det utöver vad som annars gäller, inte är tillåtet att:

1. ta grenar eller annan ved, bryta kvistar, fälla eller på annat sätt skada levande eller döda träd och buskar;
2. gräva upp växter, samla mossor, lavar, eller vedsvampar ;
3. förstöra eller skada fast naturföremål eller ytbildning genom att borra, spränga, gräva, rista, hacka eller måla;

Dessutom är det förbjudet att utan Länsstyrelsens tillstånd

4. utföra sådan verksamhet, vetenskaplig undersökning eller enstaka studie som kan leda till skada eller annan negativ påverkan på växt- eller djurlivet.

Ovanstående föreskrifter under A och C utgör inte hinder för förvaltaren, eller den som Länsstyrelsen utser, att ta bort granplantering, åtgärder i form av barkning och kapning av träd vid massangrepp av skadeorganismer, samt att utföra de åtgärder som erfordras för reservatets vård och skötsel och som framgår av föreskrifter B1-4.

---

#### Skötselplan och bevarandeplan

Med stöd av 3 § förordningen (1998:1252) om områdesskydd enligt miljöbalken fastställer Länsstyrelsen de mål och riktlinjer som framgår av skötselplan inklusive bevarandeplan för Natura 2000, bilaga 2.

Förvaltare för naturreservatet skall vara Länsstyrelsen Östergötland.

---

#### **Skäl för beslutet**

Ullebergsskogen hyser mycket höga naturvärden knutna till gamla och fuktiga skogsmiljöer. Typiska arter för dessa biotoper, som missgynnas i skogsproduktionslandskapet, finns representerade i området. Området ingår till stor del i det europeiska nätverket av värdefulla naturområden Natura 2000.

För att naturvärdena ska bestå och utvecklas bör området undantas från skogsbruk och annan exploatering, samt skötas på så sätt att tidigare negativ påverkan och brister av naturliga störningar, kompenseras i kombination med fri utveckling.

Länsstyrelsen bedömer att Ullebergsskogen är prioriterat för områdesskydd i form av naturreservat enligt den nationella och regionala strategin för skogsskydd, samt i enighet med vägledning för hantering av Natura 2000-områden. Reservatsbildningen är även ett led i arbetet med att uppnå miljömålen "Levande skogar" och "Ett rikt växt och djurliv" om vilka regering och riksdag har beslutat.

#### Natura 2000

Naturreservatet är ett Natura 2000-område med namnet Ullebergsskogen och sitekod SE0230371. Följande habitat enligt EU:s art- och habitatdirektiv är utpekade och godkända i området: 9010 Taiga 40 ha. Länsstyrelsen kommer att föreslå en justering av utpekade habitat till: 9010 Taiga 35,4 ha, 9080 Lövsumpskog 6,3 ha, 7140 Öppna mossar och kärr 1,9 ha.

Länsstyrelsen bedömer att Natura 2000- områdets tillstånd kommer att gynnas av reservatsbildningen och den skötsel som därav följer.

#### Lämplig användning av markområde

Enligt 1 kap. 1 § miljöbalken skall densamma tillämpas så att bl.a. värdefulla natur- och kulturmiljöer skyddas och vårdas och den biologiska mångfalden bevaras.

Länsstyrelsen har, i enlighet med 3 kap. miljöbalken, prövat och funnit att bildandet av Ullebergsskogens naturreservat är förenligt med en, från allmän synpunkt, lämplig användning av markområdet och att beslutet inte strider mot gällande kommunal översiktsplan.

#### Intresseprövning

Länsstyrelsen har i enlighet med 7 kap. 25 § miljöbalken prövat och funnit att bildandet av Ullebergsskogens naturreservat inte går längre i inskränkning av enskilds rätt att använda mark och vatten, än vad som krävs för att syftet med skyddet ska tillgodoses.

#### Konsekvensutredning av påverkan av beslutet på allemansrätten

Länsstyrelsen ska enligt förordning om konsekvensutredning vid regelgivning 2007:1244, i den omfattning det behövs göra en konsekvensutredning av hur allemansrätten påverkas genom beslutet om naturreservat. Länsstyrelsen gör bedömningen att naturreservatsbildningen inte medför negativa konsekvenser för vistelse och färd i naturreservatet utöver vad som är brukligt enligt allemansrätten. Ordning föreskrifterna skall samtidigt leda till att reservatets syfte uppnås.

## **Ärendets handläggning**

### Dokumentation

De mycket höga naturvärdena inom Ullebergsskogens naturreservat dokumenterades i samband med Skogsvårdsstyrelsens inventering av nyckelbiotoper år 1998. Tidigare markägaren Sveaskog har också konstaterat naturvärden i skogsområdet och klassat delar av området som nyckelbiotoper. Under år 2003 genomförde Länsstyrelsen regeringsuppdraget om naturvärdesbedömning och skydd av viss statligt ägd skogsmark. Inventeringen resulterade i att områden på Sveaskogs mark kom att ingå i förslaget till naturreservat. Området anmäldes till nätverket Natura 2000 år 2004 och regeringen har fastställt Natura 2000-området som SAC (Särskilt bevarandeområde) år 2011.

### Reservatsbildning

Fastigheten Rustorp 1:4 köptes av Naturvårdsverket år 2003. Den norra delen av naturreservatet, tidigare ägd av Sveaskog inom fastigheten Rustorp 1:21, köptes av Naturvårdsverket år 2010. År 2014 har Naturvårdsverket köpt ytterligare ett mindre område i sydöstra delen av naturreservatet. Detta område ska styckas av från fastigheten Görsgöl 1:1 i Linköpings kommun. Fastighetsreglering av det senast inköpta området pågår för närvarande.

### Remissyttranden

Länsstyrelsen har remitterat förslag till beslut inklusive skötselplan till Naturvårdsverket (markägare), Sveaskog Förvaltnings AB, Rustorps jaktlag, Mats Svensson, Skogsstyrelsen, Mjölby kommun, Linköpings kommun, SGU, Naturskyddsföreningen i Mjölby och Naturskyddsföreningen i Linköping.

Remissyttranden har inkommit från Naturvårdsverket, Sveaskog och SGU. Naturvårdsverket tillstyrker bildandet av Ullebergsskogens naturreservat. Naturvårdsverket har i övrigt lämnat synpunkter på vad som ingår i B-föreskrifterna och hur de är formulerade i förslaget till beslut.

Länsstyrelsen har justerat beslutet i enlighet med synpunkterna.

Sveaskog framför i yttrandet att man inte har något att erinra mot förslag till bildande av naturreservat. Sveaskog framför också att den kombinerade skötsel- och bevarandeplanen för Natura 2000-området Ullebergsskogen inte kan omfatta restriktioner för det skogsbruk som bedrivs utanför det blivande naturreservatet utan att ekonomisk ersättning i så fall aktualiseras. Man menar vidare att det är oklart när och var samrådspunkt inträder för eventuellt påverkande verksamhet utanför områdena samt vems ansvar det är att identifiera och initiera sådana samråd. Enligt Länsstyrelsen gäller bestämmelserna om Natura 2000 för området redan idag och beslutet om Ullebergsskogens naturreservat innebär därför inte någon förändring i fråga om tillståndsplikt för åtgärder som kan påverka miljön i Natura 2000-området negativt. Enligt 7 kap. 28-29 §§ miljöbalken (1998:808) gäller att tillstånd krävs för att bedriva verksamhet eller vidta åtgärd som på ett betydande sätt kan påverka miljön i ett Natura 2000-område. Det är verksamhetsutövaren som är ansvarig för att aktualisera eventuell tillståndsprövning vilket kan göras genom ett

tidigt samråd med ansvarig myndighet. Ett nekat tillstånd kan leda till ersättning under förutsättning att det handlar om en inskränkning i pågående markanvändning. SGU har inte några synpunkter på bildandet av naturreservatet men framför att man tycker det är positivt att både berggrundsgeologin och jordarterna finns beskrivna.

### **Övrigt**

#### Natura 2000

Livsmiljöer och arter som är utpekade enligt Natura 2000 skall uppnå eller bibehålla ett gynnsamt tillstånd. Detta innebär att verksamheter eller åtgärder som kan orsaka betydande påverkan på områdets livsmiljöer, och/eller störa arter i området, kräver tillstånd enligt 7 kap. 28a § första stycket miljöbalken sedan 2001-07-01.

Verksamheter som är direkt förenliga med områdets förvaltning och skötsel kräver ej tillstånd (7 kap. 28a §, andra stycket miljöbalken). Åtgärder enligt fastställd skötselplan kan dock kräva tillstånd.

Tillståndsprövning skall föregås av ett tidigt samråd enligt 6 kap. 4 § miljöbalken.

Om verksamheten eller åtgärden kräver en tillståndsprövning skall en miljökonsekvensbeskrivning (MKB) bifogas tillståndshandlingarna (6 kap. 1 § miljöbalken). MKB ska belysa hur områdets utpekade livsmiljöer och arter påverkas.

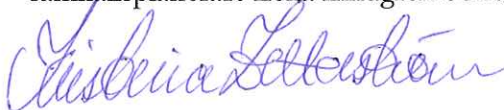
### **Hur man överklagar,**

Detta beslut kan överklagas hos regeringen, se bilaga 3 (Miljödepartementet).

Sakägare anses ha fått del av beslutet den dag kungörelse om beslutet var införd i ortstidning.

Beslutet gäller från den dag det vunnit laga kraft utom föreskrifter meddelade med stöd av 7 kap. 30 § miljöbalken, avd C, vilka gäller omedelbart.

I den slutliga handläggningen av detta ärende har, förutom undertecknade, naturvårdsdirektör Claes Svedlindh, länsassessor Karin Fridell, samhällsplanerare Lena Lindgren och antikvarie Mattias Schönbeck deltagit.



Kristina Zetterström  
Länsråd



Maria Taberman  
Byrådirektör

### Bilagor

1. Beslutskarta
2. Skötsel- och bevarandeplan
3. Hur man överklagar

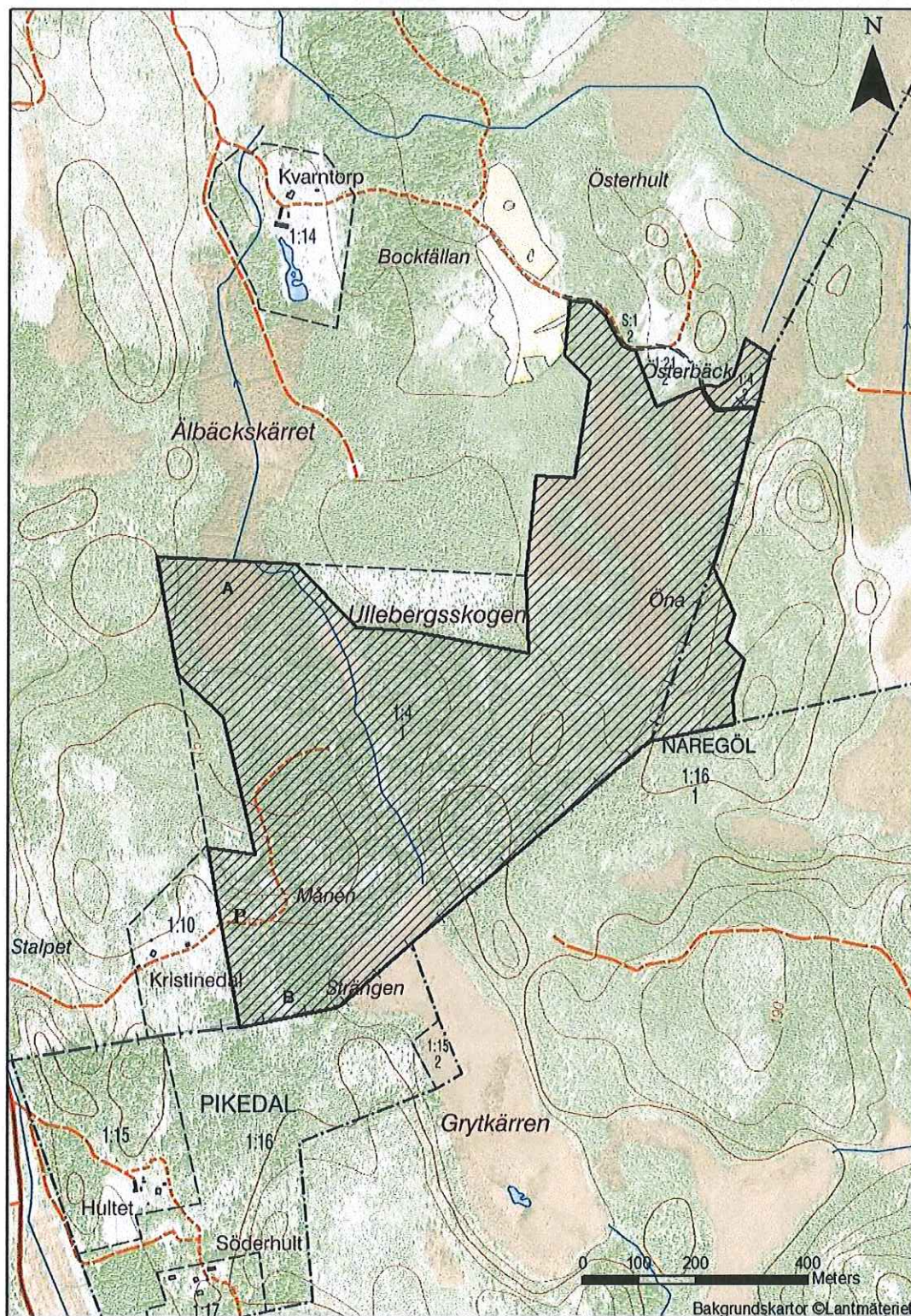
Sändlista

Naturvårdsverket [registrator@naturvardsverket.se](mailto:registrator@naturvardsverket.se)  
Sveaskog Förvaltnings AB, Torsgatan 4, 105 22 Stockholm  
Mats Svensson, Parkgatan 45, 595 51 Mjölby  
Rustorps jaktlag, c/o Ulf Karlsson, Borghult 123, 598 93 Vimmerby

Kopia till

Skogsstyrelsen Östergötland, Datalinjen 1, 583 30 Linköping  
Mjölby kommun Burensköldsvägen 11, 595 80 Mjölby  
Linköpings kommun, Stadshuset, 581 81 Linköping  
SGU, Box 670, 751 28 Uppsala  
Naturskyddsföreningen i Mjölby, c/o Lennart Hägg, Skrukebygatan,  
Gullstigskorset, 595 94 Mjölby  
Naturskyddsföreningen i Linköping, c/o Björn Ström, Åbylundsgatan 36,  
582 36 Linköping  
Linköpings kommun, Kommunlantmäteriet, 581 81 Linköping  
(när beslutet vunnit laga kraft)  
Länets författningssamling  
Tidningskungörelse

Bilaga 1



Karta tillhörande Länsstyrelsens beslut för Ullebergsskogens naturreservat beslutat 2014-11-20.  
Objektnummer (NVR-id) 2032489