



Enheten för naturvård  
Örjan Hallnäs

Enligt sändlista

## Beslut om bildande av Bokullens naturreservat i Norrtälje kommun

(3 bilagor)

### Uppgifter om naturreservatet

<b>Reservatets namn</b>	Bokullen
<b>Naturvårdsregister-ID</b>	2041333
<b>Kommun</b>	Norrtälje
<b>Församling</b>	Edebo
<b>Naturgeografisk region</b>	Region 26, Skogslandskapet omedelbart söder om norrlandsgränsen
<b>Lägesbeskrivning</b>	Området är beläget söder om Storsjön, cirka 7 km VNV om Skebobruk och cirka 1 km väster om Björinge naturreservat.
<b>Topografisk karta</b>	Östhammar 12I SO och Grisslehamn 12J SV
<b>Ekonomisk karta</b>	128 19 / 12I 1j Österbyggeby 129 10 / 12J 1a Edebo
<b>Fastigheter</b>	del av Björinge 9:1, del av Björinge 3:6
<b>Areal</b>	19,4 ha (land), varav 19,2 ha produktiv skogsmark
<b>Markägare</b>	Enskilda
<b>Reservatsförvaltare</b>	Länsstyrelsen i Stockholms län

### BESLUT

Med stöd av 7 kap. 4 § miljöbalken beslutar Länsstyrelsen att förklara det område som avgränsats på bifogad karta (bilaga 1) som naturreservat.

Naturreservatets namn ska vara ***Bokullen***.

### Naturreservatets syfte

Syftet med Bokullens naturreservat ska vara att bevara ett skogsområde med höga naturvärden, samt dess skyddsvärda växt- och djurliv. Sällsynta och hotade arter av svampar, mossor, lavar, insekter och fågel ska särskilt kunna vårdas.

**BESLUT****Datum**  
2014-10**Beteckning**  
511-29839-2012

Området ska så långt möjligt vara tillgängligt för naturupplevelser och naturstudier på allemansrättens villkor. Vid eventuell konflikt mellan friluftsliv och hotade arter ska naturvårdens intressen ges företräde.

Syftet ska tryggas genom att skogen undantas från skogsbruk och i huvudsak får utvecklas fritt, samt att inga anläggningar eller byggnader ska tillkomma i reservatet. Naturvårdande åtgärder för att gynna skyddsvärda naturtyper och arter i reservatet får utföras, till exempel röjningar, ljushuggningar och tillskapande av död ved.

**Prioriterade bevarandevärden**

1. Naturmiljön med naturtypen västlig taiga, som dominerar reservatet. Västlig taiga är av hög prioritet för bevarande inom EU (habitatdirektivet, 92/43/EEG),
2. den biologiska mångfalden med de rödlistade arter som är knutna till ovanstående naturtyp.

**Reservatsföreskrifter**

För att tillgodose syftet med reservatet beslutar Länsstyrelsen med stöd av 7 kap 5, 6 och 30 §§ miljöbalken samt 22 § förordningen (1998:1252) om områdeskydd enligt miljöbalken m.m. att nedan angivna föreskrifter ska gälla i reservatet.

***A. Föreskrifter med stöd av 7 kap 5 § miljöbalken om inskränkningar i rätten att förfoga över fastighet***

Utöver föreskrifter och förbud i lagar och andra författningar är det förbjudet att

1. avverka eller skada levande träd och buskar eller utföra annan skoglig åtgärd,
2. ta bort eller upparbeta dött träd eller vindfälle,
3. gräva, spränga, schakta, dika, utfylla, tippa eller utföra annan mekanisk markbearbetning,
4. framföra motordrivet fordon annat än traktor eller terrängskoter vid uttransport av fällt vilt,
5. anlägga väg, stig eller parkeringsplats,
6. anordna upplag,
7. uppföra byggnad, mast eller annan anläggning,
8. dra fram mark- eller luftledning,
9. kalka, använda kemiska bekämpningsmedel eller gödningsmedel,
10. införa för området främmande växt- eller djurart,
11. sätta upp skylt, plakat, affisch eller liknande anordning.

Undantag från föreskrifterna anges under punkten D nedan.

**BESLUT**Datum  
2014-10Beteckning  
511-29839-2012***B. Föreskrifter med stöd av 7 kap 6 § miljöbalken om skyldighet att tåla visst intrång***

Markägare, arrendator och annan innehavare av särskild rätt till marken förpliktigas tåla att följande anordningar utförs och åtgärder vidtas för att tillgodose syftet med reservatet.

1. utmärkning av reservatets gränser samt uppsättning av informationsskyltar och övriga upplysningsskyltar om reservatet,
2. naturvårdande skötselåtgärder i form av röjning, gallring, frihuggning och ringbarkning. Dessa åtgärder finns specificerade i bifogad skötselplan (bilaga 2),
3. undersökningar av växt- och djurlivet i reservatet.

***C. Ordningsföreskrifter med stöd av 7 kap 30 § miljöbalken***

Utöver föreskrifter och förbud i lagar och andra författningar är det för allmänheten förbjudet att

1. borra, hacka, spränga, rista, gräva, måla eller på något annat sätt skada berg, jord eller sten,
2. fälla eller skada levande eller döda träd och buskar eller ta bort död ved,
3. gräva upp växter som ris och örter, eller ta bort mossor, lavar eller vedlevande svampar.

Observera att föreskrifterna under C inte utgör hinder för att plocka blommor, bär och marklevande svampar.

Undantag från föreskrifterna anges under punkten D nedan.

***D. Undantag från föreskrifterna***

Föreskrifterna under A och C ska inte utgöra hinder för reservatsförvaltaren att utföra de åtgärder som är nödvändiga i samband med områdets skötsel och som anges i föreskrifterna B1-3.

***Upplysning***

Omedelbart norr om reservatet, mellan reservatsgränsen och ett dike går en virkesväg. Upplysningsvis kan meddelas att föreskrifterna inte utgör hinder för att utanför reservatet ta bort hindrande stamdelar från träd som fallit från reservatet.

**Föreskrifternas ikraftträdande**

Föreskrifterna träder i kraft tre veckor efter den dag då författningen utkom från trycket i länets författningssamling. Ordningsföreskrifterna under punkt C gäller omedelbart även om de överklagas, i enlighet med 7 kap. 30§ andra stycket miljöbalken.

**BESLUT**Datum  
2014-10Beteckning  
511-29839-2012**Fastställande av skötselplan**

Med stöd av 3 § förordningen om områdesskydd enligt miljöbalken m.m. fastställer Länsstyrelsen bifogad skötselplan (bilaga 2) med mål, riktlinjer och åtgärder för reservatets skötsel och förvaltning.

**Reservatsförvaltare**

I enlighet med 2 § förordningen om områdesskydd enligt miljöbalken m.m. är Länsstyrelsen i Stockholms län förvaltare i naturvårdshänseende för naturreservatet. Inför skötselåtgärder i reservatet ska samråd ske med markägare.

**Upplysningar**

I reservatet gäller också övriga bestämmelser till skydd för naturmiljön. Bland dessa kan nämnas följande:

- Terrängkörningsförbudet i terrängkörningslagen (1975:1313).
- Fridlysningsbestämmelserna. Alla vilda fåglar och däggdjur samt deras ägg, ungar och bon är fredade enligt jaktlagen (1987:259). Vissa andra växt- och djurarter är fridlysta enligt 8 kap. miljöbalken och artskyddsförordningen (2007:845).
- Bestämmelserna i 16 § lagen (2007:1150) om tillsyn över hundar och katter. Hundar får inte under tiden 1 mars till 20 augusti springa lösa i marker där det finns vilt. Under övrig tid ska hundar hållas under sådan tillsyn att de hindras från att driva eller förfölja vilt, när de inte används vid jakt.

**Skälen för Länsstyrelsens beslut****Översiktlig beskrivning av området**

Det föreslagna reservatsområdet ligger cirka 7 km västnordväst om Skebobruk i nordvästra Norrtälje kommun. Området utgörs av en större och en mindre nyckelbiotop med lövrik barrnaturskog, samt delar av ett naturvärdesobjekt med lövsumpskog. Norra delen består av gammal flerskiktad grandominerad skog med rik förekomst av gammal rötskadad asp och inslag av gammal senvuxen tall. Skogen har en orörd karaktär och död ved förekommer allmänt. Asparna har en fin lavflora med flera hotade arter. I anslutning till bergbunden mark är det vanligt med hänglavsbeklädda senvuxna granar. Södra delen utgörs till största delen av lövsumpskog, men det finns även inslag av trädlös mosse. Området har en fin lav- och svampflora och bedöms även lämpligt som miljö för skogsfågel som tjäder och tretåig hackspett.

**Nyckelbiotoper m.m.**

Enligt Skogsstyrelsens nyckelbiotopsinventering är cirka 11,7 hektar av reservatsområdet klassat som nyckelbiotop, fördelat på ett större och ett mindre objekt. Den större (11,1 hektar) utgörs av lövrik barrnaturskog, den mindre av barrskog.

**BESLUT**Datum  
2014-10Beteckning  
511-29839-2012

Cirka 7,4 hektar av reservatet består av ett objekt med högre naturvärde angivet som lövsumpskog. Ett mindre hygge ingår som arronderingsmark, cirka 0,35 hektar.

**Ärendets beredning**

Skogens naturvärden har uppmärksammats i samband med Skogsvårdsstyrelsens nyckelbiotopsinventering i länet. Frågan om skydd för området väcktes i samband med avverkningsanmälan för delar av området under våren 2006. Efter fältbesök och samråd med Naturvårdsverket inledde Länsstyrelsen förhandlingar med markägarna i syfte att bilda ett naturreservat till skydd för skogen och dess arter. Överenskommelser om intrångsersättning har tecknats med respektive fastighetsägare. Ärendet har under sommaren 2013 sänts för samråd till sakägare och myndigheter. Yttranden har kommit in från Skogsstyrelsen och Norrtälje kommun, som har tillstyrkt förslaget, även om Skogsstyrelsen önskat en något större geografisk utbredning.

**Länsstyrelsens bedömning*****Bakgrund***

Områdets orörda barr- och blandnaturskog har mycket höga naturvärden. Inblandningen av äldre aspar är en viktig del av reservatets värden. Den låga graden av mänsklig påverkan under lång tid har givit förutsättningar för en skyddsvärd biologisk mångfald. Följaktligen hyser skogen en mängd rödlistade eller i övrigt hänsynskrävande arter ur olika organismgrupper. Skogsavverkningar och annan exploatering skulle innebära att områdets naturvärden äventyrades. Med anledning av detta har Länsstyrelsen tagit upp frågan om bildande av ett naturreservat.

***Värdeetrakt***

Skogen i Björinge ingår i ett skogslandskap som breder ut sig i nordvästra delen av Norrtälje kommun och en god bit in i Uppsala län. Detta område utgör Vällens-Aspdalssjöns värdeetrakt i Stockholms och Uppsala läns strategier för formellt skydd av skog. Att ett område är en värdeetrakt medför inte några generella restriktioner för skogsbruk i marker som inte har särskilda naturvärden. Däremot är tanken att Länsstyrelsen och Skogsstyrelsen ska ta större hänsyn till närhet och spridningssamband mellan kända värdekärnor (främst nyckelbiotoper och objekt med högre naturvärden) när man väljer ut områden för skydd enligt miljöbalken.

Värdeetrakten hyser ett av de mest vildmarkspräglade naturområdena i Stockholms län, och har med undantag från skogsbruk en låg grad av exploatering. Sjöar och myrar bidrar till en variationsrik natur. Barrträden dominerar traktens skogliga värdekärnor, men lövinblandningen är bitvis riklig. Längs sjöar och vattendrag finns ofta barrsump- och lövsumpskogar samt lövrika naturskogar. Trakten har många naturvärden knutna till asp. Markerna är ofta kalkpåverkade, vilket ger en rik fältskiktsflora. På många håll finns skogar med artrik moss-, svamp- och lavflora. Ett antal störningskänsliga skogslevande fågelarter är uppmärksammade inom värdeetrakten, som tjäder, järpe, duvhök, slaguggla och tretåig hackspett. Om

**BESLUT**Datum  
2014-10Beteckning  
511-29839-2012

det föreslagna området undantas från skogsbruk bidrar man till att bevara ett nätverk av värdefulla skogsbiotoper.

**Riksintresse**

Det föreslagna reservatet ligger i ett område, Valkrör–Grundsjömyren–Aspdalssjöområdet, som är av riksintresse för naturvård.

**Hushållning med mark- och vattenområden**

Länsstyrelsen bedömer att ett naturreservat i det aktuella området är väl förenligt med hushållningsbestämmelserna i 3 kap miljöbalken.

**Förenlighet med översiktsplan**

Länsstyrelsen bedömer att bildandet av Bokullens naturreservat är förenligt med kommunens översiktsplan, antagen 2013.

**Intresseprövning**

Länsstyrelsen finner vid en vägning mellan enskilda och allmänna intressen i enlighet med 7 kap 25 § miljöbalken att det för att skydda och bevara ovanstående naturvärden finns skäl att besluta om att bilda ett naturreservat i området, att förordna om föreskrifter för att skydda området samt att fastställa en skötselplan. För att uppnå det starka skydd som behövs för områdets naturvärden bör föreskrifterna bland annat omfatta förbud mot såväl exploateringsföretag som skogsbruk.

**Miljökvalitetsmål**

Länsstyrelsen bedömer att reservatet bidrar till att uppfylla miljökvalitetsmålen *Ett rikt växt- och djurliv* och *Levande skogar* genom att skyddsvärd skogsmark undantas från skogsproduktion och får ett långsiktigt skydd enligt miljöbalken, samt att mängden död ved i skogen tillåts öka under naturliga processer. Reservatsbildningen bidrar också till miljömålet Myllrande våtmarker, genom att sumpskogspartierna i reservatet helt skyddas från dräneringsåtgärder.

**Hur man överklagar**

Detta beslut kan överklagas hos regeringen, Miljödepartementet, se bilaga 3.

Beslut i detta ärende har fattats av länsöverdirektör Magdalena Bosson. Vid ärendets slutliga handläggning har även deltagit miljödirektör Göran Åström, samhällsbyggnadsdirektör Gunilla Holmquist, länsassessor Jenny Sundberg, samt miljöhandläggare Örjan Hallnäs, den sistnämnde föredragande.



Magdalena Bosson

Örjan Hallnäs

**BESLUT**

Datum  
2014-10

Beteckning  
511-29839-2012

**Bilagor**

1. Beslutskarta
2. Skötselplan
3. Hur man överklagar

**Sändlista**

**(pdf-version för webben rensad från uppgifter om privatpersoner)**

Naturvårdsverket (aviseras i VIC natur)

Riksantikvarieämbetet, [registrator@raa.se](mailto:registrator@raa.se)

Norrtälje kommun, Box 800, 761 28 NORRTÄLJE

Skogsstyrelsen Mälardalen, [vallentuna@skogsstyrelsen.se](mailto:vallentuna@skogsstyrelsen.se)

Havs- och Vattenmyndigheten, [havochvatten@havochvatten.se](mailto:havochvatten@havochvatten.se)

Lantmäteriet (aviseras i VIC-natur)

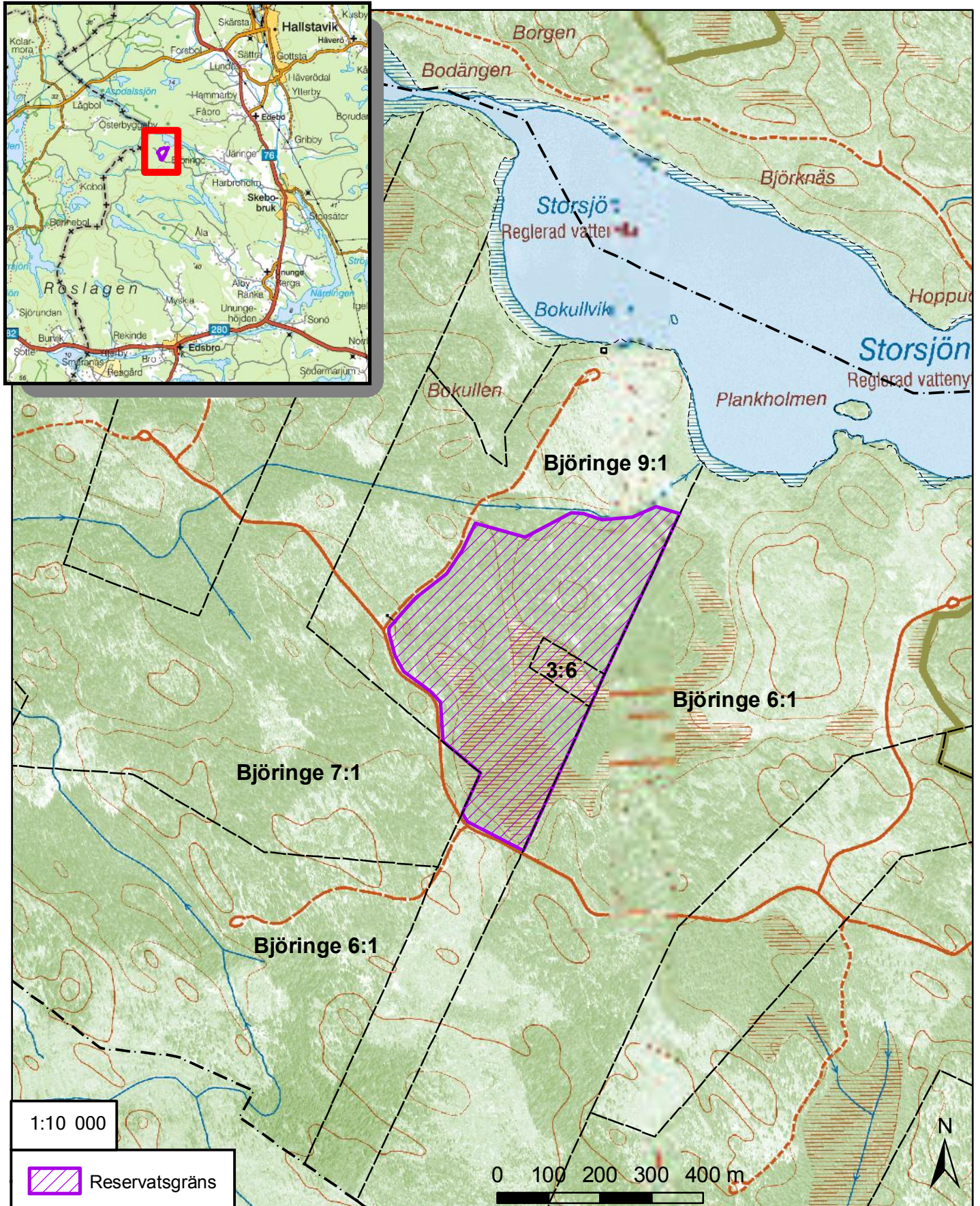
Roslagens polismästardistrikt, Box 133, 183 22 TÄBY

**Kungörelse**

Beslutet kungörs i ortstidning samt i Stockholms läns författningssamling.



**Bokullens naturreservat  
Norrtälje kommun**





## SKÖTSELPLAN

Datum

2014-11-14

Beteckning

511-29839-2012

NVR-id 2041333

0188-02-087

### Bilaga 2 till reservatsbeslutet

## Skötselplan för Bokullens naturreservat i Norrtälje kommun

### Inledning

Denna skötselplan har utarbetats av Länsstyrelsen i Stockholms län inför bildandet av Bokullens naturreservat.

Skötselplanen innehåller en allmän beskrivning av området. Därefter följer en plandel där den långsiktiga målsättningen för områdets skötsel anges. Skötselplanen bör läsas tillsammans med reservatsbeslutet, där bland annat naturreservatets syfte, reservatsföreskrifter samt grunden för bildandet av reservatet återfinns.

Behovet av naturvårdande skötsel i området på kort och lång sikt bedöms vara tämligen litet. Främst handlar det om lättare ljushugning för att gynna aspförekomsten, eftersom asp besitter viktiga naturvärden i reservatet.

Skötselplanen fastställdes den 14 november 2014, i samband med Länsstyrelsens beslut om bildande av Bokullens naturreservat.

## 1. Beskrivning av reservatet

### Översikt

Reservatet omfattar 19,4 hektar skogsmark och domineras av äldre naturskogsartade barrskogar med relativt stor lövinblandning.

Norra delen av reservatet är en grandominerad skog med rik förekomst av gammal rötskadad asp och inslag av gammal senvuxen tall. Södra delen utgörs huvudsakligen av sumpskogar i en mosaik av olika trädslagsblandningar. Skogen har en orörd karaktär och död ved förekommer allmänt. Naturvärdena är knutna till strukturer som gamla barrträd och aspar, död ved i olika nedbrytningsstadier, beskuggade mossklädda stenblock och den delvis kalkpåverkade marken. Området har en fin lav- och svampflora och bedöms även lämpligt som miljö för skogsfågel som tjäder och tretåig hackspett.

### Läge

Det aktuella skogsområdet ligger cirka 7 km västnordväst om Skebobruk och 600 meter väster om Björinge naturreservat, samt strax söder om Bokullviken i Storsjön.

Datum  
2014-11-14Beteckning  
511-29839-2012  
0188-02-087

Bokullens naturreservat tillhör huvudavrinningsområdet 57000, Skeboån, enligt SMHI:s indelning.

### Naturtyper

Naturreservatets areal fördelar sig på följande naturtyper enligt KNAS (kontinuerlig naturtypskartering av skyddad natur), en satellitbildstolkning som utförs av Metria:

Naturtyp	Areal (ha)
Tallskog	2,2
Granskog	0,3
Barrblandskog	6,2
Barrsumpskog	3,8
Lövblandad barrskog	2,8
Triviallövskog	0,6
Lövsumpskog	2,7
Ädellövskog	0,1
Hygge/ungskog	0,6
Impediment	0,2
<b>Totalt</b>	<b>19,4</b>

### Områdets avgränsning

Reservatets avgränsning baserar sig på nyckelbiotopsinventeringen samt fältbesök och fastighetsgränser. All skog i reservatet utom det lilla hygget bedöms vara värdekärna. Reservatsgränsen följer skogsbilvägar i södra kanten och i väst. Hela östra gränsen sammanfaller med fastighetsgränser, liksom en liten sträcka i sydväst. I norr följer gränsen beståndsgräns mot hygge samt mot en virkesväg som löper längs ett dike.

### Naturförhållanden

#### *Geologi och topografi*

Reservatet är relativt flackt, med ett par mindre höjder i norra delen. Norrut sluttar det också nedåt mot det dike som rinner i östlig riktning, utanför reservatet. Det sammanhängande sumpskogsområdet som utgör södra halvan av reservatet är nästan helt flackt och ligger en smula lägre än övriga reservatsdelar. Södra delens lövsumpskog är karterad som torvbildande mark på SGU:s jordartskarta. Norra delen av skogen står på morän av ospecificerat slag, på några mindre ytor med endast ett tunt jordtäckte över urberget. Berggrunden består av sura bergarter, gnejs och granit, medan moräntäcket åtminstone i nordvästra delen av reservatet är kalkpåverkat.

Datum  
2014-11-14

Beteckning  
511-29839-2012  
0188-02-087

### ***Skogsmarken***

Den norra delen av området är en nyckelbiotop som omfattar cirka 11 ha. Här finns en gammal flerskiktad grandominerad skog med rik förekomst av gammal rötskadad asp och inslag av gammal senvuxen tall. Skogen har en orörd karaktär och död ved förekommer allmänt, på sina håll rentav rikligt. Fuktdrag och blockiga partier finns insprängda i området, liksom enstaka små hållmarksavsnitt. I anslutning till bergbunden mark är det vanligt med hänglavsbeklädda senvuxna granar. I nordöstra delen finns ett mindre bestånd av hassel. Här kan man också finna små avsnitt som domineras av tall snarare än gran och som är mer lättgångna än andra delar av reservatet. Nyckelbiotopen gränsar mot lövsumpskogen i söder, vilket ger en hög och stabil luftfuktighet. Naturvärdena är knutna till strukturer som gamla barrträd och aspar, död ved i olika nedbrytningsstadier, beskuggade mossklädda stenblock och den delvis kalkpåverkade marken. Området har en fin lav- och svampflora och bedöms även lämpligt som miljö för skogsfågel som tjäder och tretåig hackspett.

Södra delen av det föreslagna reservatsområdet utgörs av merparten (cirka 7 ha) av ett större naturvärdesobjekt med en mosse som till stor del klassas som lövsumpskog. Här finns gott om björk och al, varvat med en hel del senvuxen gran. Spår av skogsbruk saknas. På en del ställen finner man sockelbildande lövträd, men socklarna är ännu inte så stora. Det rör sig oftare om björk än om al. Mindre delar av mossen är öppen trädlös mark. I lövsumpskogen finns en nyckelbiotopklassad fastmarksholme, varav knappt 1 hektar ligger innanför reservatets gränser. Detta avsnitt har frisk mark som inte är kalkpåverkad. Det är grandominerat men innehåller också mycket asp. Asparna har en fin lavflora med flera hotade arter. I sumpskogen norr om denna fastmarksholme finns en hel del uppväxande gran som på sikt kan komma att dominera över lövträden.

## **Dokumentation och inventeringar**

### ***Nyckelbiotopsinventering och sumpskogar***

I det aktuella området ingår en nyckelbiotop i sin helhet (11,1 hektar), samt en del av en mindre nyckelbiotop (0,6 hektar inom reservatet, 1,8 hektar totalt). För den större nyckelbiotopen anges att den består av lövrik barnaturskog och barrskog, att den innehåller rikligt med död ved, att den har en hög och jämn luftfuktighet, värdefull kryptogamflora och stora ornitologiska värden. Den mindre nyckelbiotopen beskrivs som barrskog med värdefull kryptogamflora och hög och jämn luftfuktighet. Med undantag av det lilla hygget består resten av reservatet av två objekt med högre naturvärden. I dessa är skogstyperna barrskog respektive lövsumpskog. Lövsumpskogen ingår även i Skogsstyrelsens sumpskogsinventering.

Vid nyckelbiotopsinventeringen och övriga fältbesök, har följande rödlistade arter och signalarter hittats i området. Signalarter är arter som indikerar miljöer med höga naturvärden (Skogsstyrelsen, 2002).

Datum  
2014-11-14Beteckning  
511-29839-2012  
0188-02-087

Mossor	Svampar	Kärlväxter	Lavar	Fåglar
asphättemossa	vedticka	brudborste	aspgelélav (NT)	tjäder
fällmossa	ullticka	tibast	gammelgranslav	
platt fjädermossa	stor aspticka (NT)	vårärt	skinnlav	
	granticka	nästrot	lunglav (NT)	
	tallticka	lind	bårdlav	
	veckticka (NT)	granbräken	korallblylav	
	rävticka	kärrbräken	kattfotslav	
	raggtaggsvamp (EN)	blåsippa	stuplav	
			västlig njurlav (NT)	

Rödlistans kategorier. CR = Akut hotad (Critically Endangered), EN = Starkt hotad (Endangered), VU = Sårbar (Vulnerable), NT = Missgynnad (Near Threatened).

### **Kalkbarrskogsanalys**

Skogen i Norrtälje kommun har flygbildtolkats med avseende på utbredning av kalkbarrskogar, en skogstyp som Sverige har ett internationellt ansvar att bevara. Cirka 6 ha inom det avgränsade området har klassats som kalkbarrskog.

### **Fornlämningar**

Det finns inte några registrerade fornlämningar i reservatet.

### **Slitage- och störningskänslighet**

Området bedöms ha få besökare och det finns inte några tecken på förslitningsskador i området.

### **Byggnader och anläggningar**

Längs reservatets norra kant löper en virkesväg, alltså omedelbart norr om de skogsbestånd som reservatet skyddar. Virkesvägen är avsedd för skogsbruk i områdena norr om reservatet och kommer inte att hållas framkomlig med tanke på reservatet. Det kan hända att denna väg överlappar reservatsgränsen något, men detta påverkar inte de skogliga naturvärdena i reservatet. Utöver detta finns inga byggnader eller anläggningar i området.

## **2. Plan för områdets skötsel**

### **Övergripande mål och skötsel**

Bokullens naturreservat består främst av gammal grandominerad skog samt av lövsumpskog. Båda skogstyperna är varierade och har betydande inblandning av andra trädtyper än de dominerande. Målet för skötseln är att bibehålla och på sina håll bidra till utvecklandet av en äldre naturskogsartad och variationsrik karaktär för området. Skogen lämnas i stort sett för fri utveckling, men åtgärder för att gynna mer ljuskrävande träd som asp och tall får och bör utföras.



Datum  
2014-11-14

Beteckning  
511-29839-2012  
0188-02-087

Områdets goda förutsättningar för att hysa en rik kryptogamflora ska bevaras, till exempel genom god förekomst av död ved i olika former och nedbrytningsstadier, samt av senvuxna träd av olika arter. Avverkade träd lämnas därför kvar i reservatet som död ved, förutom på platser där det bedöms olämpligt för naturvärdena. Utöver detta ska mängden död ved öka genom naturliga processer. I händelse av större stormfällningar av barrträd är barkning av stammar att föredra framför uttag av större mängde vindfällen.

Inga anläggningar eller byggnader ska tillkomma. Området ska vara tillgängligt för rekreation på ett sätt som inte äventyrar naturvärdena.

### **Skötselområden med bevarandemål och åtgärder**

Reservatet är indelat i sex skötselområden beroende på skogstyp och skötselbehov, se skötselkarta (bilaga).

#### **Område 1, värdekärna – 13,0 hektar nyckelbiotop m.m. (3 delområden)**

##### ***Beskrivning***

Gammal flerskiktad grandominerad skog med rik förekomst av gammal rötskadad asp och inslag av gammal senvuxen tall. Skogen har en orörd karaktär och en god förekomst av död ved.

##### ***Bevarandemål***

Bibehållande av skogstypen, med kontinuitet av gammal asp och gott om död ved.

##### ***Skötselåtgärder***

Mindre punktinsatser i form av ljushuggning runt asp och andra ljuskrävande lövträd, för att gynna värdefulla träd eller förnygring av lövträd. Åtgärden innebär främst fällning och ringbarkning av yngre och medelålders gran, särskilt sådana som växer upp och tränger in i lövträdens kronor. Död ved lämnas i skogen. Exakt var någonstans behoven av ljusskapande åtgärder runt lövträden finns, behöver undersökas inför själva åtgärderna. Ett par platser har dock noterats på skötselkartan. Vid punkten A finns en grupp stora aspar som bör vårdas på detta vis. Vid punkten B finns också asp som bör ses över, lämpligen genom att ringbarka lite gran. Här finns även några hasselbuketter som får hållas fria från uppväxande gran.

I händelse av större stormfällningar av barrträd är barkning av stammar att föredra framför uttag av större mängder vindfällen.

#### **Område 2, värdekärna – 6,1 hektar, naturvärdesobjekt, lövsumpskog**

##### ***Beskrivning***

Lövsumpskog som delvis har ganska stor inblandning av gran. De centrala delarna har mossekaraktär, medan laggen är mer kärrbetonad. Dock förekommer de olika våtmarkskaraktärerna ganska mosaikartat. På sina håll finns mindre sockelbildningar av framför allt björk. Vid åtminstone en plats (vid C på skötselkartan) finns ett område som uppenbarligen har varit mer av öppet kärr ganska nyligen, men

Datum  
2014-11-14

Beteckning  
511-29839-2012  
0188-02-087

som nu växer igen med gran, al och björk. Överlag är skogen låg, senvuxen och klenvuxen. Sumpskogen är synbarligen opåverkad av mänskliga ingrepp.

### ***Bevarandemål***

Mosaikartad lövsumpskog med olika våtmarkskaraktärer.

### ***Skötselåtgärder***

Inga större skötselåtgärder behövas. I trakten av punkten C (se skötselkartan) kan man gott röja undan uppväxande gran för att bibehålla viss öppenhet eller åtminstone gynna lövträden. Røjda granar kan förslagsvis placeras i mindre högar på lämpliga ställen, hellre än att lämnas kvar utspridda i området.

## **Område 3, hygge – 0,35 hektar, arronderingsmark**

### ***Beskrivning***

Hygge från mitten av 2000-decenniet. Föryngring är inte undersökt.

### ***Utvecklingsmål***

Skog med stort innehåll av löv, gärna lövskog. I möjligaste mån bör avsnittet skötas i riktning mot en lövsuccession med god förekomst av framför allt gamla grova aspar.

### ***Skötselåtgärder***

Røjning och gallring med tio-femton års intervall, där uppväxande gran hålls undan och lövträd, framför allt asp, gynnas.

## **Jakt**

Jakten är förbehållen jakträttsinnehavarna och får ske enligt gällande jaktlagstiftning men med de begränsningar som följer av reservatsföreskrifterna.

Vid uttransport av fällt högvilt får endast traktor eller terrängskoter användas. Fordonen är definierade i lagen (2001:559) om vägtrafikdefinitioner. Det är angeläget att uttransporten görs så att minsta möjliga skada uppstår på mark och vegetation.

## **Tillgänglighet och vistelseregler**

Reservatet ska vara tillgängligt för allmänheten enligt allemansrättens principer, men med de begränsningar som följer av reservatsföreskrifterna. Reservatet är tillgängligt till fots från byn Björinge. Med tanke på dess avskilda läge bedöms inte reservatet bli särskilt välbesökt. Några anordningar för besökare utöver informationsskyltning planeras därför inte för området.

## **Informationsskyltar samt utmärkning av reservatets gränser**

Information om reservatet och dess föreskrifter ska finnas på informationsskyltar som framställs enligt Naturvårdsverkets riktlinjer. En eller två skyltar ska sättas upp på lämpliga platser vid reservatets gräns, se förslag på placering i skötsel-

Datum  
2014-11-14

Beteckning  
511-29839-2012  
0188-02-087

plankartan (bilaga). Gränserna för reservatet ska märkas ut enligt Naturvårdsverkets riktlinjer.

### **Reservatsförvaltning och tillsyn**

Länsstyrelsen ska vara naturvårdsförvaltare för Bokullens naturreservat. Länsstyrelsen är även tillsynsmyndighet enligt miljöbalken. Området kan övervakas av Länsstyrelsen eller en särskilt anlitad naturbevakare. Anteckningar om tillsyn och övrig naturvårdsförvaltning ska kontinuerligt föras av Länsstyrelsen eller uppdragstagaren.

### **Reservatsförvaltningens ekonomi**

Finansiering av reservatsförvaltning sker genom Naturvårdsverkets anslag för skötsel av naturvårdsobjekt m.m. Förvaltningskostnaderna utgörs av gränsmarkering, informationsskyltning samt tillsyn och dokumentation.

### **Dokumentation och uppföljning**

#### ***Dokumentation***

Skogen är dokumenterad från beståndssynpunkt i de värderingar som gjordes inför avtal om intrångsersättning. Vid Skogsvårdsstyrelsens inventeringar har nyckelbiotoper om 11,7 hektar avgränsats inom reservatsområdet, varvid artfynd har dokumenterats. Därutöver ingår ett objekt med högre naturvärde om 7,4 hektar.

#### ***Kommande dokumentation***

Reservatet bör dokumenteras ytterligare för att öka kunskapen om områdets naturvärden. Undersökningar som Länsstyrelsen låter genomföra i syfte att dokumentera reservatsområdet eller skapa underlag för skötselåtgärder får ske utan hinder av reservatsföreskrifterna. Exempelvis kan växter och djur behöva samlas in för artbestämning. Uppföljning av naturvärdena och skogstillståndet kan på sikt leda till att ytterligare skötselåtgärder kan bli aktuella för att reservatets naturvärden ska bibehållas. Skötselplanen bör i så fall ses över eller kompletteras.

#### ***Uppföljning av genomförda skötselåtgärder***

Länsstyrelsen ansvarar för dokumentation och uppföljning av genomförda skötselåtgärder. En uppföljning av förändringar i skogstillståndet (framför allt med avseende på asp och andra trivillövträd) och naturvärdena bör göras om 20-30 år för att då bedöma behovet av en översyn av skötselplanen.

#### ***Uppföljning av bevarandemål och gynnsamt tillstånd***

Länsstyrelsen ansvarar för att uppföljning av bevarandemål genomförs.

Länsstyrelsen kan efter skötselplanens fastställande komplettera med parametrar och mätmetoder för att följa upp och utvärdera uppsatta bevarandemål.

Datum  
2014-11-14

Beteckning  
511-29839-2012  
0188-02-087

## Sammanfattning och prioritering av planerade åtgärder

Skötselåtgärd m.m.	Tidpunkt	Plats	Prioritering
Gränsmarkering	Inom 1 år efter beslut om naturreservat	Enligt beslutskarta (bilaga 1 till beslutet)	1
Informationsskyltning	Inom 2 år efter beslut om naturreservat	Se förslag till placering i skötselplanekarta	1
Ljushuggning runt asp och andra lövträd som utsätts för missgynnande skuggning av uppväxande gran	Första insats inom fem år efter reservats-beslutet, därefter med tio-femton års intervall	Skötselområde 1 och 2	2

### 3. Källförteckning

ArtDatabanken 2010. Rödlstade arter i Sverige. SLU

Lantmäteriet, historiska kartor:

Häradskartan

Ekonomiska kartan från 1950-talet

Länsstyrelsen i Stockholms län 2001. Områden av riksintresse för naturvård och friluftsliv i Stockholms län. Rapport 2001:15.

Naturvårdsverket 2003. Att skylta skyddad natur.

Nitare m.fl., 2000. Signalarter, indikatorer på skyddsvärd skog, flora över kryptogamer. Skogsstyrelsens förlag 2000.

Norén, M., Nitare, J., Larsson, A., Hultgren, B. & Bergengren, I. 2002. Handbok för inventering av nyckelbiotoper. Skogsstyrelsen, Jönköping.

Skogsstyrelsens nyckelbiotopsinventering, utdrag ur databas, ekonomiskt kartblad 12I 1j, nyckelbiotoper nr 1 och 24. Objekt med högre naturvärden nr 2 och 3. Skogsstyrelsen.

Sveriges geologiska undersökning, SGU. Jordartskartan och berggrundskartan, digitalt GIS-material.

Översiktsplan för Norrtälje kommun, antagen 26 april 2004.

### 4. Bilaga

Skötselkarta



## Bokullens naturreservat, Norrtälje kommun

### Skötselkarta, bilaga till skötselplanen

