

NATURRESERVATET KIMKATJÄKKÅ I ARVIDSJAURS KOMMUN - REVIDERING AV GRÄNS OCH FÖRESKRIFTER

BESLUT

Med stöd av 7 kap 4 § miljöbalken (1998:808), MB, beslutar Länsstyrelsen att det område som utmärkts på bifogad karta, bilaga 1, skall utgöra naturreservatet Kimkatjäkkå. Länsstyrelsens beslut Bildande av naturreservatet Kimkatjäkko domänreservat, Arvidsjaurs kommun från den 10 januari 1997, dnr 2312-11602-96, upphör att gälla då detta beslut vunnit laga kraft. Skälet för upphävandet är att beslutskartan för det tidigare beslutet var felaktig. Naturreservatets nya avgränsning motsvarar det område som ursprungligen avsågs att skyddas. Det nya beslutet innebär ett lika starkt skydd av områdets naturvärden som tidigare.

Med stöd av 3 § förordningen om områdesskydd enligt miljöbalken m.m. (1998:1252) fastställer Länsstyrelsen bifogad skötselplan (bilaga 4) med mål, riktlinjer och åtgärder för reservatets skötsel och förvaltning. I enlighet med 2 § ovannämnda förordning ska Länsstyrelsen vara förvaltare av naturreservatet.

För att tillgodose syftet med reservatet beslutar Länsstyrelsen med stöd av 7 kap 5, 6 och 30 §§ MB samt 22 § förordningen om områdesskydd enligt miljöbalken m.m. att nedan angivna föreskrifter ska gälla i reservatet.

SYFTE

Syftet med reservatet är att bevara områdets värdefulla naturmiljö och opåverkade karaktär. Reservatet ska bevara den biologiska mångfalden i området och ge förutsättningar för skogar, våtmarker och andra ingående ekosystem att utvecklas naturligt.

Inom ramen för dessa mål ska reservatet ge möjlighet till naturupplevelser och friluftsliv.

Syftet ska nås genom att:

- Inget skogsbruk bedrivs i området.
- Exploateringar och annan verksamhet som kan skada naturmiljön i området förhindras.
- Områdets skogliga värdekärnor lämnas för fri utveckling.

Datum
2014-08-27

Diarienummer
511-1042-12

NVR ID
NR2001018

- Trädfällning undviks vid alla typer av skötselåtgärder med undantag för avveckling av främmande trädslag. Alla åtgärder i reservatet planeras så att körskador och annan påverkan på markskiktet undviks.

UPPGIFTER OM NATURRESERVATET

Naturreservatets namn:	Kimkatjåkkå
Kommun:	Arvidsjaur
Lägesbeskrivning:	15 km NV om Moskosel
Area:	14 ha
Fastigheter och ägare:	Malmesliden 1:16 (del av), Sveaskog
Natura 2000:	Kimkatjåkkå SE0820078
Sameby:	Östra Kikkejaure

RESERVATSFÖRESKRIFTER

A. Föreskrifter enligt 7 kap 5 § MB om inskränkningar i rätten att använda mark- och vattenområden inom reservatet.

Utöver vad som annars gäller enligt lag är det förbjudet att:

1. Bedriva skogsbruk.
2. Fälla eller på annat sätt skada levande eller döda träd och buskar eller tillvarata vindfällan.
3. På annat sätt än vad som anges under punkterna 1 och 2 skada eller förändra mark eller vegetation, t.ex. genom att borra, anordna upplag, gräva, schakta eller dumpa.
4. Uppföra byggnad eller annan fast anläggning.
5. Anlägga väg eller led.
6. Anlägga ledningar i luft, mark eller vatten.
7. Bedriva vattenverksamhet, t ex genom vattenreglering, muddring eller avledande av vatten.
8. Inplantera växt- eller djurart.
9. Släppa ut eller sprida avloppsvatten, gifter, vådliga ämnen, bekämpningsmedel, kalk eller växtnäringsämnen på land eller i vatten.
10. Framföra motordrivna fordon.
11. Sätta upp tavla, plakat, skylt, göra inskrift eller andra markeringar i naturen.

Vidare är det utan Länsstyrelsens tillstånd förbjudet att:

12. Utöka eller förändra befintlig byggnad eller anläggning.
13. Uppföra älgstorn.

Undantag från reservatsföreskrifterna i punkt A:

1. Föreskrifterna ska inte utgöra hinder för förvaltaren att utföra de åtgärder för reservatets vård och skötsel som krävs för att tillgodose syftet med reservatet.
2. Ovanstående föreskrifter ska inte heller utgöra hinder för underhåll av befintliga byggnader, vägar eller andra anläggningar. Innan större underhållsåtgärder ska samråd ske med Länsstyrelsen. Exempel på sådana åtgärder är byte av vägtrummor, dikesrensning samt breddning/trädsäkring av kraftledningar.
3. Utan hinder av ovanstående föreskrifter får renskötsel utövas i enlighet med rennäringslagen (1971:437). Före anordnandet av fasta anläggningar ska samråd ske med Länsstyrelsen enligt 12 kap 6 § MB, enligt vad som framgår av förordningen (1998:904) om täkter och anmälan för samråd.
4. Vid uttransport av fälld älg eller björn får terrängskoter, t ex fyrhjuling, användas. Vid körning ska i första hand befintliga stigar och leder användas och särskild försiktighet ska iakttas för att undvika skador på mark och vegetation.
5. Snöskoteråkning är tillåten i reservatet på väl snötäckt mark. Vid körning ska i första hand befintliga stigar och leder användas och särskild försiktighet ska iakttas för att undvika skador på mark och vegetation.
6. I de fall totalförsvaret har intressen (anläggningar och/eller planerade grupperingsplatser) inom reservatet får tillsyn och skyddsarbetsuppgifter utföras utan hinder av föreskrifterna.

B. Föreskrifter enligt 7 kap 6 § MB om skyldighet att tåla visst intrång

Ägare och innehavare av särskild rätt till fastigheterna förpliktas att tåla att följande anordningar utförs och att följande åtgärder vidtas som behövs för att tillgodose syftet med naturreservatet.

1. Utmärkning av reservatet
2. Uppsättning och underhåll av informationstavla
3. Naturvårdsbränning efter särskild utredning.
4. Utförande av restaureringsåtgärder i skogsmark, exempelvis avveckling av främmande trädslag.
5. Genomförande av undersökningar av flora och fauna samt av mark- och vattenförhållanden, inklusive uppföljning av bevarandemål.
6. Tillgängliggörande av reservatet för besökare, tex genom anläggande och underhåll av stigar.

C. Ordningsföreskrifter enligt 7 kap 30 § MB

Utöver vad som annars gäller är det för allmänheten förbjudet att:

1. Fälla eller på annat sätt skada levande eller döda träd och buskar.
2. Skada vegetationen i övrigt t ex genom att gräva upp växter såsom ris, örter, mossor eller lavar eller ta bort vedlevande svampar.
3. Fånga, skada eller döda ryggradsdjur. Insamla ägg eller störa djurlivet genom att exempelvis klättra i boträd eller medvetet uppehålla sig i närheten av fågelbo, lya eller gryt.
4. Insamla ryggradslösa djur.
5. Förstöra eller skada berg, jord eller sten på land eller i vatten genom att t ex borra, hacka, spränga, rista, gräva eller måla.
6. Skräpa ner.
7. Elda.
8. Framföra motordrivna fordon.

Undantag från reservatsföreskrifterna i punkt C:

1. Snöskoteråkning är tillåten i reservatet på väl snötäckt mark. Vid körning ska i första hand befintliga stigar och leder användas och särskild försiktighet ska iakttas för att undvika skador på mark och vegetation.
2. I reservatet är det utan hinder av föreskrifterna tillåtet att jaga och fiska i enlighet med gällande lagstiftning.
3. Bär- och matsvampplockning är tillåtet i området.
4. Länstyrelsen kan anvisa plats där eldning får ske.

SKÅLEN FÖR LÄNSSTYRELSENS BESLUT

Beskrivning av området

Area: 14 ha
Naturtyper: Skogsmark ca 11 ha, varav produktiv skog ca 11 ha
Myr ca 3 ha

Naturreseptatet Kimkatjåkkå ligger på sydslutningen av berget Giekatjåkkå. Skogen i området domineras av gammal tallskog med varierande inslag av gran, asp och björk. Tallarna är högvuxna och grova, de äldsta är ungefär 300 år gamla. Brandspår finns främst i form av kolade högstubbar. Den senaste branden tros ha härjat relativt långt tillbaks i tiden eftersom de brandkänsliga granarna har hunnit växa sig grova och gamla sedan dess. I fuktigare svackor i området växer nästan enbart gran.

Reservatet har en urskogsartad karaktär och här finns gott om torrträd och lågor i olika nedbrytningsstadier samt även många granar med toppbrott. Lågorna som ofta är mycket grova utgörs främst av gran men även av tall. På granlåggor hittar man bland

Datum
2014-08-27

Diarienummer
511-1042-12

NVR ID
NR2001018

annat arter som rosenticka, rynkskinn och taigaskinn. Dessa fynd visar att skogen är gammal och har varit orörd under lång tid.

Länsstyrelsens bedömning

Naturreseptatet ligger i ett hårt brukat skogslandskap, omgivet av vidsträckta hyggen. Detta gör att Kimkatjåkkå, trots sin ringa storlek, utgör en från naturvårdssynpunkt mycket värdefull naturskog. I området finns en mångfald av växter och djur knutna till naturskogsmiljöer. Skogsavverkning eller annan exploatering skulle innebära att områdets naturvärden förstörs.

Beslutet följer gällande riktlinjer för prioritering av naturreseptatsskydd och Sveriges internationella åtaganden om skydd av den biologiska mångfalden, samt Sveriges miljökvalitetsmål.

Länsstyrelsen bedömer att ett naturreseptat i det aktuella området är förenligt med kommunens översiktsplan och med hushållningsbestämmelserna i 3 och 4 kap. MB.

Vid en vägning mellan enskilda och allmänna intressen i enlighet med 7 kap 25 § MB, bedömer Länsstyrelsen att den inskränkning i den enskildes rätt att använda mark och vatten som beslutet innebär, inte går längre än vad som krävs för att syftet med naturreseptatet ska tillgodoses.

I enlighet med vad som sägs i 4 och 5 §§ förordningen (2007:1244) om konsekvensutredning vid regelgivning, bedömer Länsstyrelsen att den föreslagna ordningsföreskriften enligt 7 kap 30 § MB innebär så begränsade konsekvenser, såväl kostnadsmässiga som i övrigt att det saknas skäl för en konsekvensutredning av regelgivningen.

ÄRENDETS BEREDNING

Kimkatjåkkå avsattes 1940 som domänresevat. I samband med Domänverkets bolagisering 1992 gjorde Länsstyrelsen på uppdrag av Naturvårdsverket en bedömning av vilka domänresevat i länet som har så höga naturvärden att de bör ges långsiktigt skydd som naturreseptat. Kimkatjåkkå hör till de områden som Länsstyrelsen valde ut.

Naturvårdsverket och Assi Domän slöt 1995 ett avtal om naturreseptatsbildning av ett antal särskilt värdefulla domänresevat i hela landet. Kimkatjåkkå är ett av områdena som omfattas av avtalet. Beslut om bildade av naturreseptatet Kimkatjåkkå Domänresevat togs den 10 januari 1997.

För att med större precision fastställa naturreseptatets gränser har Länsstyrelsen gett i uppdrag till Lantmäteriet att i fält mäta in gränsen för naturreseptatet. Uppdraget avsåg den ursprungliga domänresevatgränsen som är markerad i fält. Utifrån resultatet från fältmätningarna samt flygbildsanalyser tog Länsstyrelsen fram ett nytt förslag för gränsen för Kimkatjåkkå. Under 2011 förankrades gränsförslaget med Sveaskog.



Länstyrelsen
Norrbotten

BESLUT

6 (7)

Datum
2014-08-27

Diarienummer
511-1042-12

NVR ID
NR2001018

Den nya gränsen skiljer sig så mycket från gränsen i beslutskartan från 1997 att Länstyrelsen bedömer att en revidering av reservatsbeslutet är nödvändig. Revideringen innebär, förutom en justerad karta, även att syftet med reservatet förtydligas samt att reservatsföreskrifterna moderniseras och görs mer ändamålsenliga.

Beslutet har föregåtts av samråd med Arvidsjaurs kommun, som ställer sig positiva till förslaget. Ärendet har även remitterats till SGU, Skogsstyrelsen samt Försvarsmakten. Av dessa har yttranden inkommit från SGU. De anser att eftersom reservatet berörs av ett undersökningstillstånd bör prospektering tillåtas och att innehavaren av undersökningstillståndet bör få möjlighet att yttra sig. Länstyrelsen har dock avstått från att höra innehavaren av undersökningstillståndet då inga föreskrifter rörande prospektering i reservatet har ändrats sedan tillståndet utfärdades. I det stora undersökningsområde som tillståndet gäller kan gränsändringen av naturreservatet dessutom anses som minimal.

Även markägaren Sveaskog, Östra Kikkejaure sameby samt Naturvårdsverket har getts tillfälle att yttra sig men samtliga har avstått.

HUR MAN ÖVERKLAGAR

Detta beslut kan överklagas hos Regeringen (Miljödepartementet) enligt bilaga 3.

BESLUTETS IKRAFTTRÄDANDE

Beslutet gäller från den dag det vunnit laga kraft, utom vad gäller föreskrifter med stöd av 7 kap. 30 § miljöbalken, vilka gäller omedelbart.

DE SOM DELTAGIT I LÄNSSTYRELSENS BESLUT

I detta ärende har beslut tagits av landshövding Sven-Erik Österberg efter föredragning av naturvårdshandläggare Mary Agrér. I den slutliga handläggningen av ärendet deltog även chefen för naturvårdsenheten Ulf Bergelin samt länsassessor Mona Ejnestrand.


Sven-Erik Österberg


Mary Agrér



Länsstyrelsen
Norrbotten

BESLUT

7 (7)

Datum
2014-08-27

Diarienummer
511-1042-12

NVR ID
NR2001018

Bilagor:

1. Karta över reservatet
2. Översiktskarta
3. Hur man överklagar
4. Skötselplan



Länsstyrelsen
Norrbotten

511-1042-12

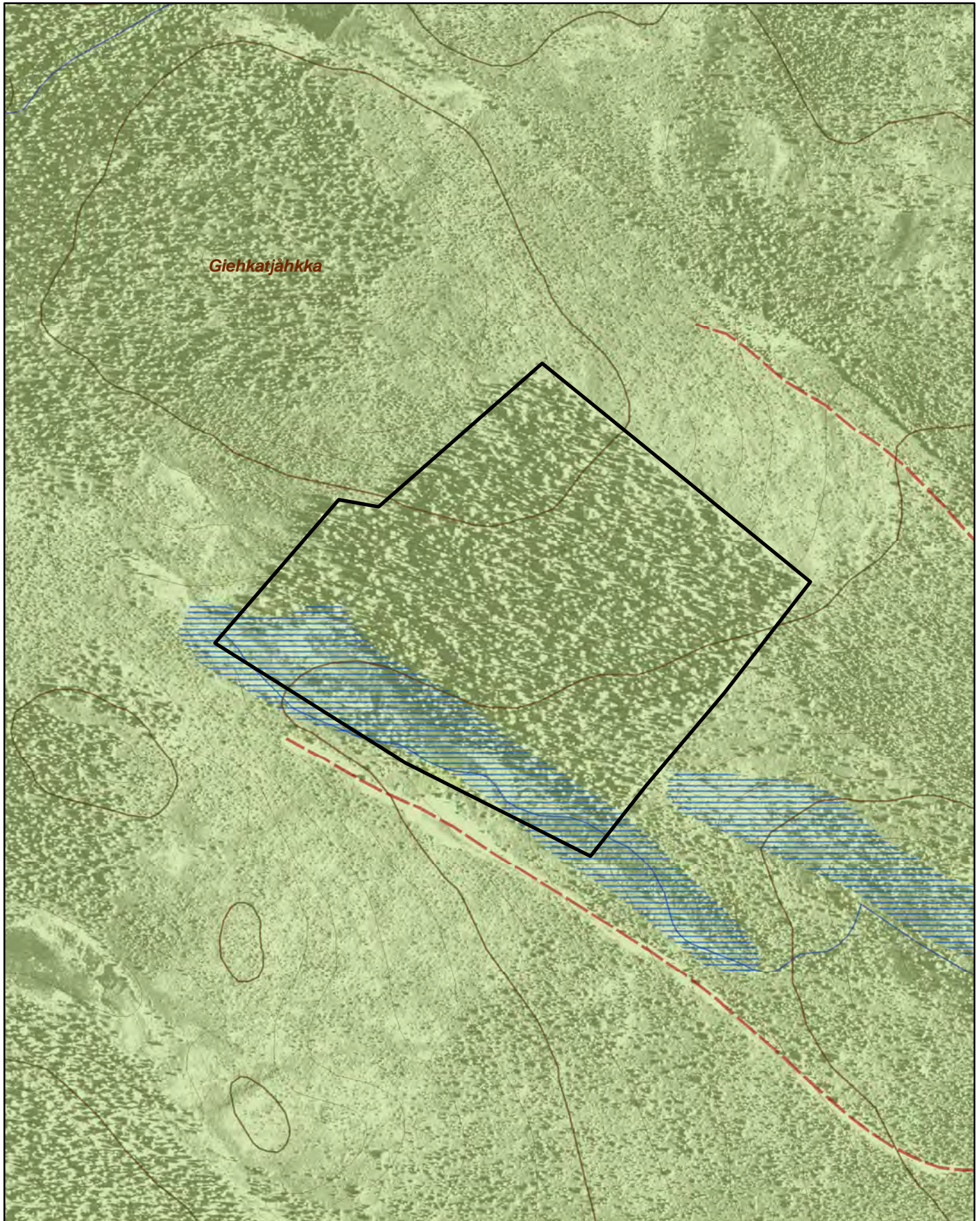
NR2001018

Bilaga 1


Naturreseptatet Kimkatjåkkå

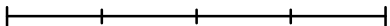
Area 14 ha

Skala 1:5 000

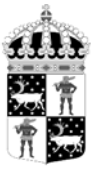


© Länsstyrelsen i Norrbotten och © Lantmäteriet

 Gräns för naturreseptatet

0 125 250 m






Naturreservatet Kimkatjåkkå

Arvidsjaurs kommun

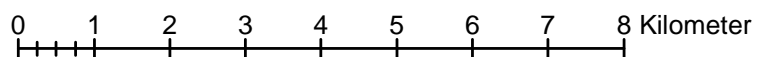
Skala 1:100 000

Länsstyrelsen
Norrbotten



©Lantmäteriet

- Andra naturreservat
- Naturreservatet Kimkatjåkkå





HUR MAN ÖVERKLAGAR

Om Ni vill överklaga länsstyrelsens beslut ska Ni skriva till

Regeringen, Miljödepartementet. Ni ska skicka eller lämna in Ert överklagande till

Länsstyrelsen i Norrbottens län, 971 86 LULEÅ

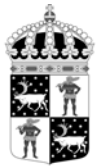
För att Ert överklagande ska kunna prövas måste överklagandet ha kommit in till länsstyrelsen **inom tre veckor** från den dag Ni fick del av beslutet. Länsstyrelsen skickar därefter överklagandet till Regeringen, Miljödepartementet.

Ni ska i Ert överklagande ange

- * vilket beslut Ni överklagar (ärendets diarienummer och beslutsdag),
- * hur Ni vill att beslutet ska ändras och varför,
- * Ert namn, postadress och telefonnummer.

Ni ska underteckna Ert överklagande. Om Ni anlitar ombud kan istället ombudet underteckna överklagandet. I så fall ska fullmakt bifogas.

Om Ni behöver ytterligare upplysningar om hur man överklagar kan Ni vända Er till länsstyrelsen, telefon 010-225 50 00.



SKÖTSELPLAN FÖR NATURRESERVATET KIMKATJÄKKÅ

Denna skötselplan är en bilaga till Länsstyrelsens beslut 2014-08-27 om bildande av naturreservatet Kimkatjäkkå. Reservatet är även ett Natura 2000- område med beteckning SE0820078. För delar av området finns en bevarandeplan som fastställdes 2007-12-11.

INNEHÅLLSFÖRTECKNING

1. ALLMÄNT	2
1.1 Reservatets syfte	2
1.2 Beskrivning av området	2
2. BEVARANDEMÅL NATURVÄRDEN	3
2.1 Skog	3
2.1.1 Skogliga värdekärnor	3
2.1.1.1 Naturvårdsbränning	3
2.1.1.2 Avveckling av främmande trädslag	3
2.1.2 Hantering av spontana bränder	3
2.2 Våtmarker och vattendrag	4
3. FRILUFTSLIV OCH INFORMATION	4
3.1 Information	5
4. GRÄNSER	5
5. TILLFARTSVÄGAR	5
6. SAMMANFATTNING AV SKÖTSELÅTGÄRDER	6

BILAGOR

- A. Översiktskarta
- B. Information

1. ALLMÄNT

Denna skötselplan anger riktlinjerna och målen för skötseln av **naturreservatet Kimkatjåkkå**. Vid planering och utförande av skötselåtgärder ska syftet med naturreservatet och reservatsföreskrifterna vara styrande. Andra aktuella regelverk och riktlinjer ska också beaktas.

1.1 Reservatets syfte

Syftet med reservatet är att bevara områdets värdefulla naturmiljö och opåverkade karaktär. Reservatet ska bevara den biologiska mångfalden i området och ge förutsättningar för skogar, våtmarker och andra ingående ekosystem att utvecklas naturligt.

Inom ramen för dessa mål ska reservatet ge möjlighet till naturupplevelser och friluftsliv.

Syftet ska nås genom att:

- Inget skogsbruk bedrivs i området.
- Exploateringar och annan verksamhet som kan skada naturmiljön i området förhindras.
- Områdets skogliga värdekärnor lämnas för fri utveckling.
- Trädfällning undviks vid alla typer av skötselåtgärder med undantag för avveckling av främmande trädslag. Alla åtgärder i reservatet planeras så att körskador och annan påverkan på markskiktet undviks.

1.2 Beskrivning av området

Area: 14 ha

Naturtyper: Skogsmark ca 11 ha, varav produktiv skog ca 11 ha
Myr ca 3 ha

Naturreservatet Kimkatjåkkå ligger på sydsluttningen av berget Giekatjåkkå. Skogen i området domineras av gammal tallskog med varierande inslag av gran, asp och björk. Tallarna är högvuxna och grova, de äldsta är ungefär 300 år gamla. Brandspår finns främst i form av kolade högstubbar. Den senaste branden tros ha härjat relativt långt tillbaks i tiden eftersom de brandkänsliga granarna har hunnit växa sig grova och gamla sedan dess. I fuktigare svackor i området växer nästan enbart gran.

Reservatet har en urskogsartad karaktär och här finns gott om torrträd och lågor i olika nedbrytningsstadier samt även många granar med toppbrott. Lågorna som ofta är mycket grova utgörs främst av gran men även av tall. På granlågorna hittar man bland annat arter som rosenticka, rynkskinn och taigaskinn. Dessa fynd visar att skogen är gammal och har varit orörd under lång tid.

2. BEVARANDEMÅL NATURVÄRDEN

2.1 Skog

2.1.1 Skogliga värdekärnor

- Motsvarar naturtypen 9010 Västlig taiga

All skog i naturreservatet utgör skoglig värdekärna och omfattar gammal tallskog med stort inslag av gran och spridda lövträd. Området är föga påverkat av äldre tiders plockhuggning och det finns gott om gammal grov död ved med därtill knutna arter. Det finns spår av bränder i området men det är troligtvis länge sedan skogen brann senast.

Bevarandemål

- Arealen värdekärna får inte minska.
- Naturvärden ska bevaras och växt- och djurlivet ska tillåtas utvecklas fritt. Förändringar i naturtillståndet ska endast ske genom naturlig succession och naturliga processer.
- Främmande trädslag som t. ex *P. contorta* ska inte förekomma.

Skötselåtgärder

- Inga aktiva skötselåtgärder, med undantag för borttagande av främmande trädslag som upptäcks inom reservatet.

2.1.1.1 Naturvårdsbränning

Då Kimkatjäkkå är en urskogsrest i ett omgivande hyggeslandskap och har omistliga naturvärden bedöms det inte lämpligt att genomföra naturvårdsbränning i reservatet. Med anledning av detta planeras ingen naturvårdsbränning eller andra aktiva skötselåtgärder inom reservatet.

2.1.1.2 Avveckling av främmande trädslag

Målsättningen inom alla skyddade områden är att främmande trädslag (t ex *Pinus contorta*) inte ska finnas. Inom reservatet finns idag inga uppgifter om att contorta skulle ha etablerats. Om främmande trädslag upptäcks i samband med gränskontroll eller andra besök till området ska detta rapporteras och åtgärdas.

2.1.2 Hantering av spontana bränder

På grund av områdets begränsade storlek samt sena successionsfas ska bränder som uppstår i reservatet släckas. Vid släckningsarbete ska så skonsamma metoder som möjligt användas och befintliga begränsningslinjer så som vägar, vattendrag och rågångar nyttjas i första hand. Fysiska ingrepp som fällning av träd eller anläggande av mineralgator bör undvikas.

2.2 Våtmarker och vattendrag

Länsstyrelsen har inte genomfört någon riktad naturvärdesinventering av reservatets våtmarker eller vattendrag. Vi har ingen kännedom om att de ska vara påverkade av någon form av markavvattning, dämning eller annan yttre påverkan som kan ha en negativ effekt på naturvärdena.

Bevarandemål

- Naturliga hydrologi ska bevaras och växt och djurlivet skall tillåtas utvecklas fritt. Förändringar i naturtillståndet ska endast ske genom naturlig succession och naturliga processer.

Skötselåtgärder

- Inga aktiva skötselåtgärder.

3. FRILUFTSLIV OCH INFORMATION

Kimkatjåkkå är ett förhållandevis okänt utflyktsmål. Området nyttjas så vitt Länsstyrelsen känner till endast i begränsad omfattning för jakt, utflykter och bärplockning.

I området saknas stigar, eldstäder och andra iordningsställda anläggningar för rörligt friluftsliv. Länsstyrelsen bedömer att det inte heller behövs några i dagsläget. Behovet av anläggningar och stigar behöver kontinuerligt utvärderas. Utgångspunkten för detta är att reservatet ska nyttjas för rörligt friluftsliv utifrån sina naturgivna förutsättningar.

Om behov uppkommer och det bedöms vara förenligt med reservatets syften kan nya anläggningar för att kanalisera eller främja friluftslivet iordningsställas.

Skötselmål

- Markslitaget från besökare får inte bli så stort att det påverkar områdets natur- eller upplevelsevärden negativt.
- Åtgärder för tillgängliggörande samt kanalisering av besökare inom reservatet ska vara ändamålsenliga och syfta till att synliggöra och bevara områdets naturvärden, samt att gynna friluftslivet.

Skötselåtgärder

- Anläggningsgraden ska med jämna mellanrum utvärderas.

3.1 Information

Det finns en informationstavla vid den större vägen, ca 1,5 km öster om naturreservatet, se bilaga B. Skylten behöver uppdateras med ny karta. Det ska framgå tydligt på skylten, eller på en separat hänvisningsskylt, att naturreservatet ligger 1,5 km bort.

Skötsel mål

- En informationstavla ska skall finnas i anslutning till reservatet, förslagsvis vid den plats som anges i bilaga B.
- Informationstavlor skall vara i gott skick och informationen ska vara aktuell.
- Aktuell information om reservatet skall finnas på länsstyrelsens hemsida.

Skötselåtgärder

- Informationstavlan uppdateras med avseende på ny gräns
- Information om reservatet läggs ut på Länsstyrelsens hemsida snarast.

4. GRÄNSER

Naturreservatets gränser ska markeras enligt Naturvårdsverkets anvisningar och snarast efter att naturreservatet har beslutats.

Skötsel mål

- Reservatets gränser skall vara tydligt markerade enligt Naturvårdsverkets anvisningar.

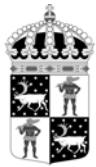
Skötselåtgärder

- Kontroll av gränsmarkeringarna och rågångar ska göras minst vart tionde år.
- Vid behov röjs rågångar och otydliga markeringar åtgärdas.

5. TILLFARTSVÄGAR

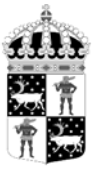
Kimkatjåkkå ligger cirka 15 kilometer nordväst om Moskosel. Reservatet ligger 1,5 kilometer in på en mindre traktorväg. Vägens skick är i nuläget okänt.

Länstyrelsen bör följa besöksutvecklingen i reservatet och utvärdera vilket behov som finns av vägförbindelse till naturreservatet, utöver Länsstyrelsens egna behov vid tillsyn och skötselåtgärder.



6. SAMMANFATTNING AV SKÖTSELÅTGÄRDER

Avsnitt	Vad	När
	Översyn och eventuell revidering av skötselplan	Senast 2024
2.1	Skog	
	Avveckling av främmande trädslag.	Vid behov
3	Friluftsliv och information	
	Anläggningsgraden utvärderas, bland annat med avseende på besökstryck och slitage.	Löpande
3.1	Information	
	Aktuell informationsskylt om reservatet tas fram och monteras upp.	Snarast
	Kontrollera att skyltar innehåller aktuell information och är läsbara.	Löpande
	Röjning av sly runt informationsskyltar.	Vid behov
	Aktuell information om reservatet ska finnas på länsstyrelsens hemsida.	Snarast
4	Gränser	
	Kontrollera att gränsmarkeringarna är tydliga.	Vart 10:e år



Naturreseptet Kimkatjåkkå

Översiktskarta

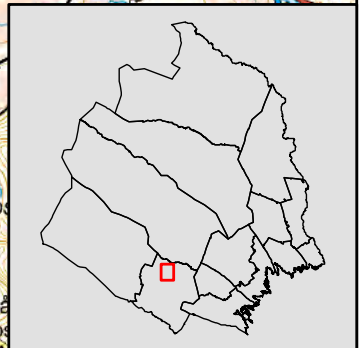
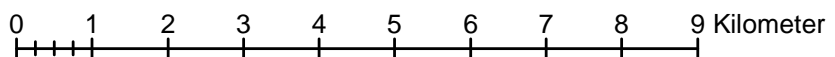
Skala 1:100 000

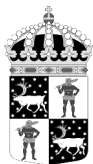
Länsstyrelsen
Norrbotten



©Lantmäteriet

- Naturreseptet Kimkatjåkkå
- Andra naturreservat



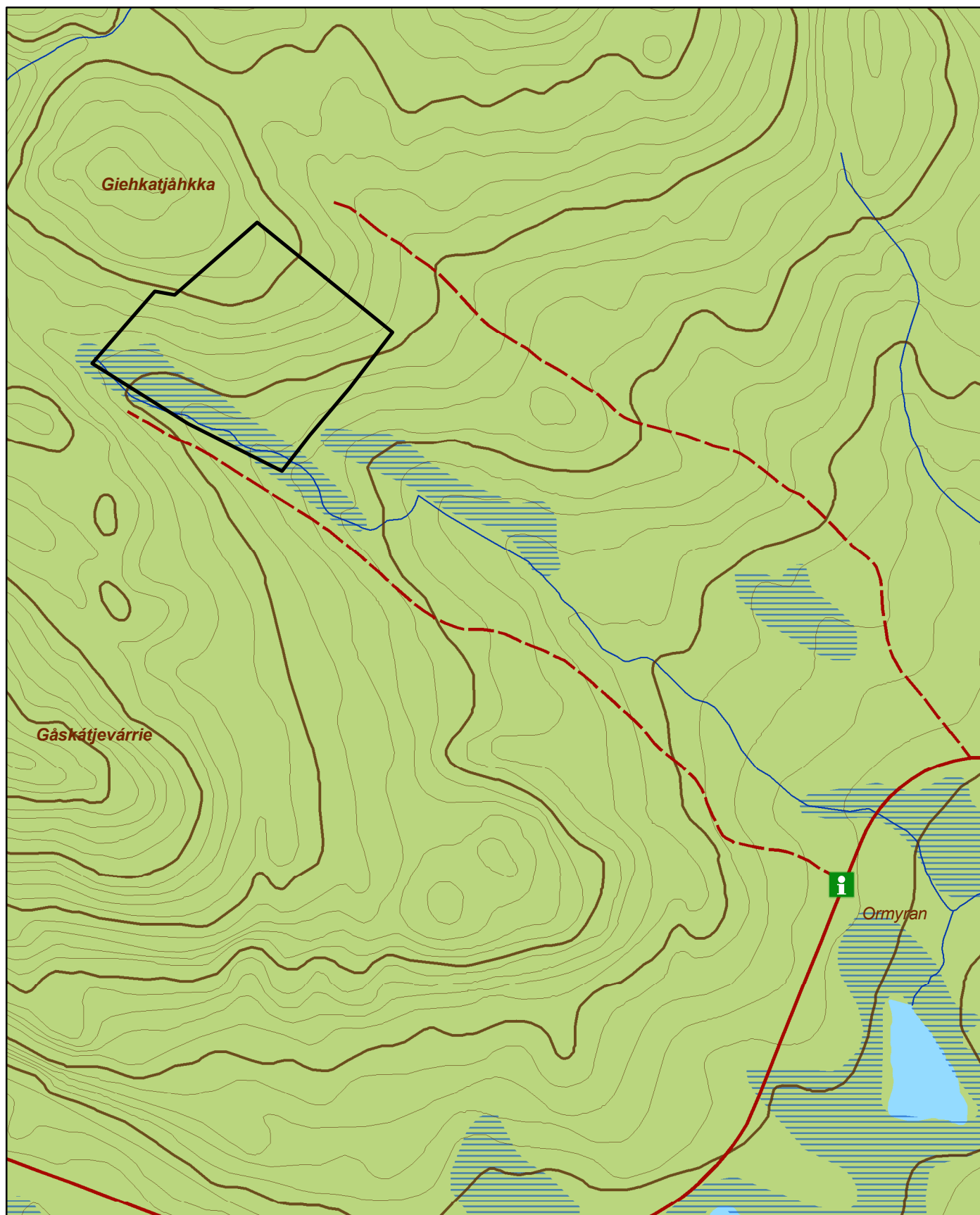


Naturreseptatet Kimkatjåkkå

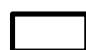
Information

Skala 1:10 000

Länsstyrelsen
Norrbotten



© Länsstyrelsen Norrbotten och © Lantmäteriet

 Gräns för naturreseptatet

