

BILDANDE AV NATURRESERVATET ÅHEDEN I ARVIDSJAURS KOMMUN

BESLUT

Med stöd av 7 kap 4 § miljöbalken (1998:808), MB, beslutar Länsstyrelsen att det område som utmärkts på bifogad karta, bilaga 1, ska utgöra naturreservatet Åheden.

Med stöd av 3 § förordningen om områdesskydd enligt miljöbalken m.m. (1998:1252) fastställer Länsstyrelsen bifogad skötselplan (bilaga 4) med mål, riktlinjer och åtgärder för reservatets skötsel och förvaltning. I enlighet med 2 § ovannämnda förordning ska Länsstyrelsen vara förvaltare av naturreservatet.

För att tillgodose syftet med reservatet beslutar Länsstyrelsen med stöd av 7 kap 5, 6 och 30 §§ MB samt 22 § förordningen om områdesskydd enligt miljöbalken m.m. att nedan angivna föreskrifter ska gälla i reservatet.

SYFTE

Syftet med reservatet är att bevara områdets värdefulla naturmiljö med dess opåverkade karaktär och biologiska mångfald. Det ska även ge förutsättningar för skogar och andra ingående ekosystem att utvecklas naturligt.

Inom ramen för syftet ska reservatet även ge möjlighet till naturupplevelser och friluftsliv.

Syftet ska nås genom att:

- Inget skogsbruk bedrivs i området.
- Exploateringar och annan verksamhet som kan skada naturmiljön i området förhindras.
- Området lämnas för fri utveckling med möjlighet till avveckling av främmande trädslag.
- Naturliga störningar till exempel översvämningar och stormfällningar tillåts ha ett naturligt förlopp.

Datum
2014-08-27

Diarienummer
511-7992-11

NVR ID
NR2042066

UPPGIFTER OM NATURRESERVATET

Naturreservatets namn: Åheden
Kommun: Arvidsjaur
Lägesbeskrivning: 17 km SV om Glommersträsk
Area: ca 12 ha
Fastigheter och ägare: Allmänningskogen S:1 (del av), Staten genom
Naturvårdsverket
Allmänningskogen 1:2 (del av), Vattenfall
Gemensamt område (del av), Gallejaur 2:4 och 2:5, Privat
Sameby: Mausjaur

RESERVATSFÖRESKRIFTER

A. Föreskrifter enligt 7 kap 5 § MB om inskränkningar i rätten att använda mark- och vattenområden inom reservatet.

Utöver vad som annars gäller enligt lag är det förbjudet att:

1. Bedriva skogsbruk.
2. Fälla eller på annat sätt skada levande eller döda träd och buskar eller tillvarata vindfällan.
3. På annat sätt än vad som anges under punkterna 1 och 2 skada eller förändra mark eller vegetation t.ex. genom att borra, spränga, anordna upplag, gräva, dikesrensa, schakta eller dumpa.
4. Uppföra eller utöka byggnad eller annan fast anläggning.
5. Anlägga väg eller led.
6. Anlägga ledningar.
7. Plantera in växt- eller djurart.
8. Släppa ut eller sprida avloppsvatten, gifter, biologiska eller kemiska bekämpningsmedel, vådliga ämnen, kalk eller växtnäringssämnen.
9. Framföra motordrivna fordon.
10. Sätta upp tavla, plakat, skylt, göra inskrift eller andra markeringar i naturen.

Vidare är det utan Länsstyrelsens tillstånd förbjudet att:

11. Förändra befintlig byggnad eller anläggning.
12. Uppföra älg torn.

Undantag från reservatsföreskrifterna i punkt A:

1. Föreskrifterna ska inte utgöra hinder för förvaltaren att utföra de åtgärder för reservatets vård och skötsel som krävs för att tillgodose syftet med reservatet och som anges i föreskrifter med stöd av 7 kap. 6 § MB i detta beslut.
2. Ovanstående föreskrifter ska inte heller utgöra hinder för underhåll av befintliga byggnader, vägar eller andra anläggningar. Innan större underhållsåtgärder ska samråd ske med Länsstyrelsen. Exempel på sådana åtgärder är byte av vägtrummor, rensning av vägdiken samt breddning/trädsäkring av kraftledningar.
3. Utan hinder av ovanstående föreskrifter får renskötsel utövas i enlighet med rennäringslagen (1971:437). Före anordnandet av fasta anläggningar ska samråd ske med Länsstyrelsen enligt 12 kap 6 § MB, enligt vad som framgår av förordningen (1998:904) om anmälan för samråd.
4. Vid uttransport av fälld älg eller björn får terrängskoter, t ex fyrhjuling, användas. Vid körning ska i första hand befintliga stigar och leder användas och särskild försiktighet ska iaktas för att undvika skador på mark och vegetation.
5. Snöskoteråkning är tillåten i reservatet på väl snötäckt mark. Vid körning ska i första hand befintliga stigar och leder användas och särskild försiktighet ska iaktas för att undvika skador på mark och vegetation.
6. I de fall totalförsvaret har intressen (anläggningar och/eller planerade grupperingsplatser) inom reservatet får tillsyn och skyddsarbetsuppgifter utföras utan hinder av föreskrifterna.

B. Föreskrifter enligt 7 kap 6 § MB om skyldighet att tåla visst intrång

Ägare och innehavare av särskild rätt till fastigheterna förpliktas att tåla att följande anordningar utförs och att följande åtgärder vidtas som behövs för att tillgodose syftet med naturreservatet.

1. Utmärkning av reservatet.
2. Uppsättning och underhåll av informationstavla.
3. Genomförande av undersökningar av flora och fauna samt av mark- och vattenförhållanden, inklusive uppföljning av bevarandemål.
4. Tillgängliggörande av reservatet för besökare, t ex genom anläggande och underhåll av stigar.

C. Ordningsföreskrifter enligt 7 kap 30 § MB

Utöver vad som annars gäller är det för allmänheten förbjudet att:

1. Fälla eller på annat sätt skada levande eller döda träd och buskar.
2. Plocka eller skada vedsvampar, mossor eller lavar.
3. Skada vegetationen i övrigt genom att t ex gräva upp växter som ris eller örter.
4. Fånga, skada eller döda ryggradsdjur. Insamla ägg eller störa djurlivet genom att exempelvis klättra i boträd eller medvetet uppehålla sig i närheten av fågelbo, lya eller gryt.
5. Insamla ryggradslösa djur.
6. Förstöra eller skada berg, jord eller sten på land eller i vatten genom att t ex borra, hacka, spränga, rista, gräva eller måla.
7. Skräpa ner.
8. Göra upp en eld som är större än ca 0,5 meter i diameter.
9. Framföra motordrivna fordon.

Undantag från reservatsföreskrifterna i punkt C:

1. Snöskoteråkning är tillåten i reservatet på väl snötäckt mark. Vid körning ska i första hand befintliga stigar och leder användas och särskild försiktighet ska iakttas för att undvika skador på mark och vegetation.
2. I reservatet är det utan hinder av föreskrifterna tillåtet att jaga och fiska i enlighet med gällande lagstiftning.
3. Bär- och matsvampplockning är tillåtet i området.

SKÄLEN FÖR LÄNSTYRELSENS BESLUT

Beskrivning av området

Area: ca 12 ha
Naturtyper: Skogsmark ca 10 ha, varav produktiv skog ca 9 ha
Övrig mark ca 2 ha

Åheden är ett litet urskogsartat skogsområde intill Skellefteälvens numera torrlagda fåra. Området ligger i sydligaste spetsen av Arvidsjaurs kommun, alldeles mot länsgränsen mot Västerbotten. Området kännetecknas av att skogen är mycket storvuxen för att vara i Norrbotten. Beståndshöjden ligger uppskattningsvis kring 25 meter.

Vid den gamla älvfåran är markvegetationen örtrik, sannolikt på grund av tidigare återkommande högvatten som gödslar marken med slam och näringsämnen. Berggrunden består av basaltiska lavar vilket sannolikt bidrar till den höga produktiviteten.

Datum
2014-08-27

Diarienummer
511-7992-11

NVR ID
NR2042066

Gran är det dominerande trädslaget men framför allt i norra delen är inslaget av tall betydande och skogen har mer karaktären av barrblandskog. Åldern är inte anmärkningsvärt hög i ett Norrbottniskt perspektiv, men beståndsåldern är gott och väl 200 år. Dock finns det inslag av såväl yngre (150-åriga) som äldre, cirka 250-åriga individer.

Området verkar inte ha brunnit på åtminstone 250 år vilket, åtminstone delvis, förklarar bristen på brandspår. Enstaka kolade stubbar förekommer, men uttag av tjärbränsle är sannolikt huvudorsaken till varför det finns så lite kvar av gamla tallrotvältor och bränd tallved. Närheten till älven har gjort området lättillgängligt för transport av tjärtunnor.

Tillgången på död ved är överlag god till riklig. Såväl torrträd som lågor förekommer ymnigt i området, framförallt i de mer örtrika delarna längs västra kanten av gammelskogen. Den liggande döda veden består av både rotvältor och rötlågor. Skogen är genomgående välsluten och har nu uppnått en ålder då träden börjar bli känsliga för olika svampangrepp. Detta stadium av självgallring inträffar tidigare på näringsrika marker som den i Åheden. Mängden hänglavar är överlag förvånansvärt sparsam i området trots den höga beståndsåldern. Detsamma gäller för andra liknande skogar i trakten och kan bero på att en landskapsomfattande brand har brutit kontinuiteten långt tillbaka. Det kan också bero på att lokalklimatet är ogynnsamt för hänglavar.

I området förekommer ett stort antal rödlistade arter däribland den kalkgynnade svartfjälliga musseronen men också flera orkidéer som knärot och norna. I den torrlagda gamla älvfåran i kanten av gammelskogen finns den för länet mycket sällsynta busken klådris.

En remsa med yngre successionsskog har tagits med längs västra kanten. Det är en spontant uppkommen, cirka 40-årig, örtrik gran/lövblandskog som vuxit upp i den gamla älvfåran efter utbyggnaden och torrläggningen av Skellefteälven på 1960-talet.

Länsstyrelsens bedömning

Åheden är ett litet område med urskogsartad högbonitetsskog. Trots områdets ringa storlek bedömer Länsstyrelsen att det är motiverat att området får ett långsiktigt formellt skydd. Åheden ligger som en av flera värdekärnor i en utpekad värdestrakt, Gallejaurtrakten. Det är dessutom en prioriterad skogstyp med sällsynt höga naturvärden för den skogstypen, som annars oftast tillhör de mer påverkade naturskogarna. Hög ålder med cirka 200-årig skog samt stora mängder död ved av olika slag är värdefulla kvalitéer, inte minst i en högbonitetsskog som är synnerligen produktiv med norrbottniska mått mätt. Länsstyrelsen bedömer sammantaget att Åheden har mycket höga naturvärden. Skogsavverkning eller annan exploatering skulle innebära att dessa naturvärden förstörs. Med anledning av detta har frågan om bildande av ett naturreservat aktualiserats.

Beslutet följer gällande riktlinjer för prioritering av naturreservatsskydd och Sveriges internationella åtaganden om skydd av den biologiska mångfalden, samt Sveriges

Datum
2014-08-27

Diarienummer
511-7992-11

NVR ID
NR2042066

miljökvalitetsmål. Beslutet ger därmed ett värdefullt bidrag till uppfyllandet av flera miljökvalitetsmål, bland annat *Levande skogar* samt *Ett rikt växt- och djurliv*.

Länstyrelsen bedömer att ett naturreservat i det aktuella området är förenligt med kommunens översiktsplan och med hushållningsbestämmelserna i 3 och 4 kap. MB.

Vid en vägning mellan enskilda och allmänna intressen i enlighet med 7 kap 25 § MB, bedömer Länstyrelsen att den inskränkning i den enskildes rätt att använda mark och vatten som beslutet innebär, inte går längre än vad som krävs för att syftet med naturreservatet ska tillgodoses.

ÄRENDETS BEREDNING

Områdets höga naturvärden uppmärksammades efter tips från Gallijar-Järvlia Kulturbygdsgörelning. Länstyrelsen inventerade området under 2006 och bekräftade att det håller mycket höga naturvärden.

Under 2012 löstes ersättningsfrågan mot den största markägaren i området, Arvidsjaur allmänning, genom ett större markbyte. Allmänningen fick då mark som köpts in från Sveaskog som ersättning för flera planerade reservat på allmänningssmark i Arvidsjaur. Under 2013 skrevs en överenskommelse om intrångsavtal med markägarna för den privatägda ströäng som ingår i reservatet.

Beslutet har föregåtts av samråd med Arvidsjaur kommun som avstyrker förslaget. Kommunen har invändningar mot att arealen skyddad natur i kommunen ökar, vilket man anser kan försvåra för andra för kommunen mycket viktiga näringar så som turistevent, gruv- och bilttestindustri att etablera sig.

Länstyrelsen vill tydliggöra att arbetet med skydd av värdefulla skogar sker på uppdrag av regering och riksdag, inom ramen för miljömålet *Levande skogar*. Områdesskyddet är en prioriterad del av regeringens miljöpolitik, som både på nationell och regional nivå följer fastställda riktlinjer och strategier. Vid urvalet av naturreservat är grunden en värdebaserad ansats, vilket i korthet innebär att de områden som har högst naturvärden också ska ges ett formellt skydd. Andelen skyddad mark kommer därför av naturliga skäl variera mellan kommunerna. Länstyrelsens uppdrag är att genomföra regeringens politik i praktiken och myndigheten bedömer att bildande av nya naturreservat även fortsättningsvis kommer att vara en viktig del i detta arbete. Vi vill dock betona att syftet med de naturreservat som bildas, utöver bevarandet av områdenas höga naturvärden, även är att främja möjligheterna till naturupplevelser och friluftsliv.

Ärendet har även remitterats till SGU, Skogsstyrelsen samt Försvarmakten där samtliga valt att inte yttra sig.

Vattenfall AB som äger ca en hektar i den västra delen av området har förelagts att yttra sig och har inget att erinra mot förslaget.

Även Mausjaur sameby har förelagts att yttra sig över förslaget men valt att avstå.



HUR MAN ÖVERKLAGAR

Detta beslut kan överklagas hos regeringen (Miljödepartementet) enligt bilaga 3.


BESLUTETS IKRAFTTRÄDANDE

Beslutet gäller från den dag det vunnit laga kraft, utom vad gäller föreskrifter med stöd av 7 kap. 30 § miljöbalken, vilka gäller omedelbart.

DE SOM DELTAGIT I LÄNSSTYRELSENS BESLUT

I detta ärende har beslut tagits av landshövding Sven-Erik Österberg efter föredragning av naturvårdshandläggare Robert Sandberg. I den slutliga handläggningen av ärendet deltog även chefen för naturvårdsenheten Ulf Bergelin samt länsassessor Mona Ejnestrand.


Sven-Erik Österberg


Robert Sandberg

Bilagor:

1. Karta över reservatet
2. Översiktskarta
3. Hur man överklagar
4. Skötselplan



Länsstyrelsen
Norrbotten

511-7992-11

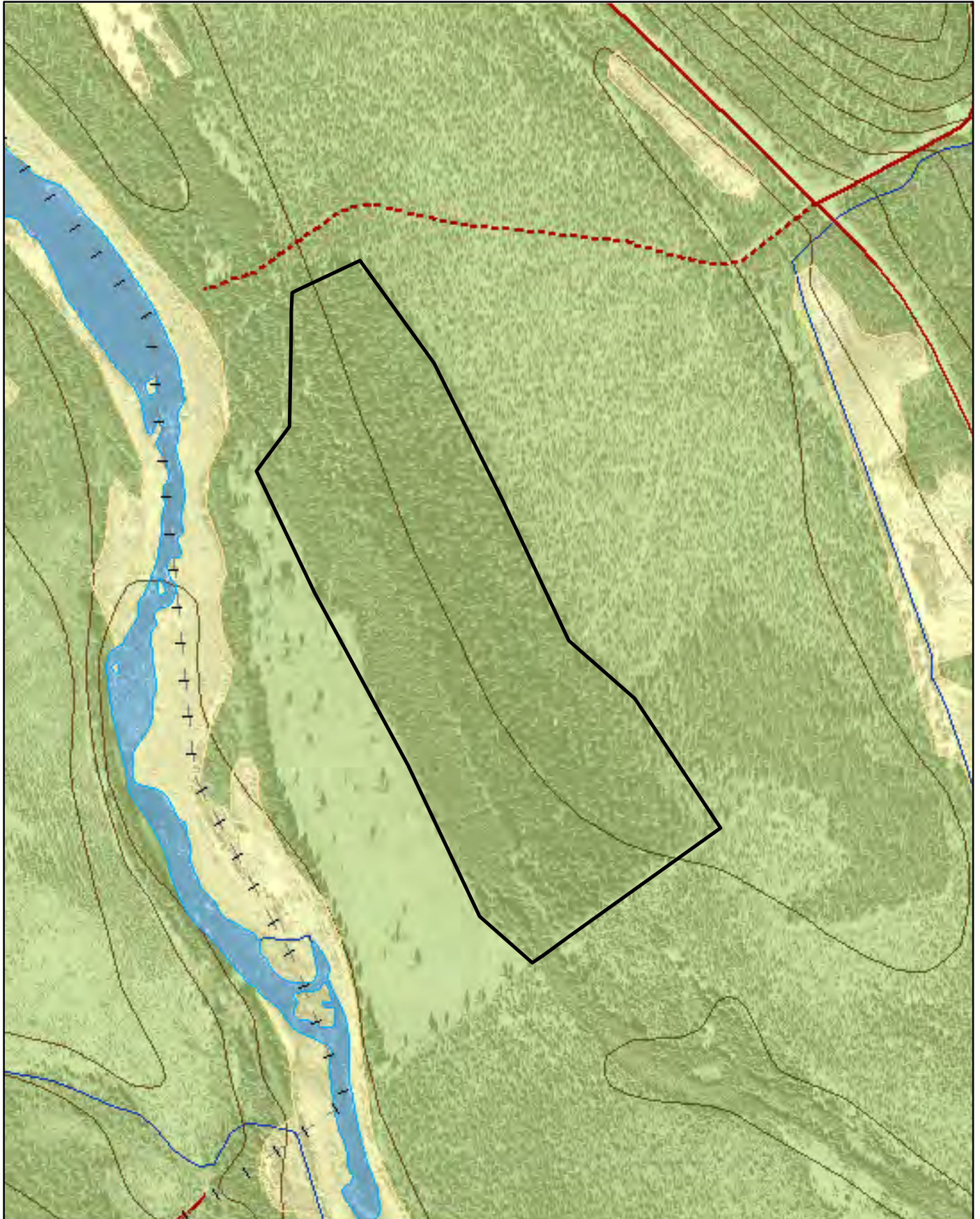
NR2042066

Bilaga 1


Naturreseptatet Åheden

Area ca 12 ha

Skala 1:5 000



© Lantmäteriet

 Gräns för naturreseptatet

0 250 500 Meter



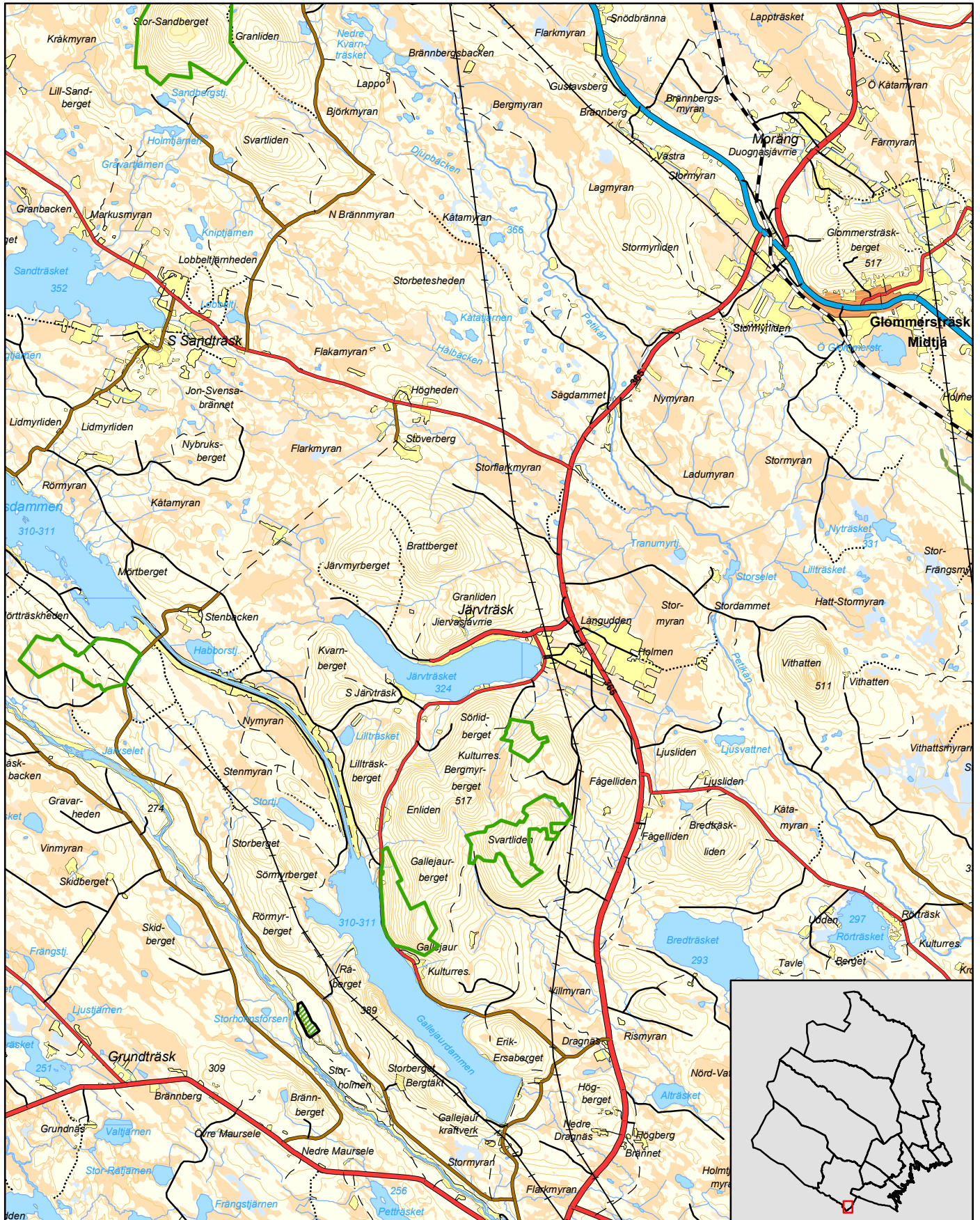


Naturreseptatet Åheden



Arvidsjaur kommun

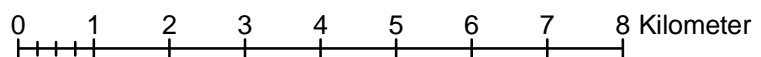
Skala 1:100 000

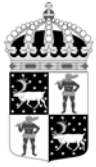
Länsstyrelsen
Norrbotten



© Lantmäteriet

-  Gräns för naturreseptatet
-  Övriga naturreseptat





Länsstyrelsen
Norrbotten

Bilaga 3

HUR MAN ÖVERKLAGAR

Om Ni vill överklaga länsstyrelsens beslut ska Ni skriva till

Regeringen, Miljödepartementet. Ni ska skicka eller lämna in Ert överklagande till

Länsstyrelsen i Norrbottens län, 971 86 LULEÅ

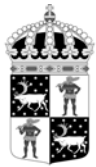
För att Ert överklagande ska kunna prövas måste överklagandet ha kommit in till länsstyrelsen **inom tre veckor** från den dag Ni fick del av beslutet. Länsstyrelsen skickar därefter överklagandet till Regeringen, Miljödepartementet.

Ni ska i Ert överklagande ange

- * vilket beslut Ni överklagar (ärendets diarienummer och beslutsdag),
- * hur Ni vill att beslutet ska ändras och varför,
- * Ert namn, postadress och telefonnummer.

Ni ska underteckna Ert överklagande. Om Ni anlitar ombud kan istället ombudet underteckna överklagandet. I så fall ska fullmakt bifogas.

Om Ni behöver ytterligare upplysningar om hur man överklagar kan Ni vända Er till länsstyrelsen, telefon 010-225 50 00.



SKÖTSELPLAN FÖR NATURRESERVATET ÅHEDEN

Denna skötselplan är en bilaga till Länsstyrelsens beslut 2014-08-27 om bildande av naturreservatet Åheden.

INNEHÅLLSFÖRTECKNING

1. ALLMÄNT	2
1.1 Reservatets syfte	2
1.2 Beskrivning av området	2
2. BEVARANDEMÅL NATURVÄRDEN	3
2.1 Skog	3
2.1.1 Skoglig värdekärna	4
2.1.2 Utvecklingsmark	4
2.1.3 Naturvårdsbränning	4
2.1.4 Avveckling av främmande trädslag	4
2.1.5 Hantering av spontana bränder	4
3. FRILUFTSLIV OCH INFORMATION	5
3.1 Information	5
4. GRÄNSER	5
5. TILLFARTSVÄGAR	6
6. SAMMANFATTNING AV SKÖTSELÅTGÄRDER	6

BILAGOR

- A. Översiktskarta
- B. Naturvärdesklassning skog
- C. Fastigheter och ägare
- D. Artlista

1. ALLMÄNT

Denna skötselplan anger riktlinjerna och målen för skötseln av **naturreservatet Åheden**. Vid planering och utförande av skötselåtgärder ska syftet med naturreservatet och reservatsföreskrifterna vara styrande. Andra aktuella regelverk och riktlinjer ska också beaktas.

1.1 Reservatets syfte

Syftet med reservatet är att bevara områdets värdefulla naturmiljö med dess opåverkade karaktär och biologiska mångfald. Det ska även ge förutsättningar för skogar och andra ingående ekosystem att utvecklas naturligt.

Inom ramen för syftet ska reservatet även ge möjlighet till naturupplevelser och friluftsliv.

Syftet ska nås genom att:

- Inget skogsbruk bedrivs i området.
- Exploateringar och annan verksamhet som kan skada naturmiljön i området förhindras.
- Området lämnas för fri utveckling med möjlighet till avveckling av främmande trädslag.
- Naturliga störningar till exempel översvämningar och stormfällningar tillåts ha ett naturligt förlopp.

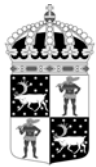
1.2 Beskrivning av området

Area: ca 12 ha

Naturtyper: Skogsmark ca 10 ha, varav produktiv skog ca 9 ha
Övrig mark ca 2 ha

Åheden är ett litet urskogsartat skogsområde intill Skellefteälvens numera torrlagda fåra. Området ligger i sydligaste spetsen av Arvidsjaur kommun, alldeles mot länsgränsen mot Västerbotten. Området kännetecknas av att skogen är mycket storvuxen för att vara i Norrbotten. Beståndshöjden ligger uppskattningsvis kring 25 meter.

Vid den gamla älvfåran är markvegetationen örtrik, sannolikt på grund av tidigare återkommande högvatten som gödlat marken med slam och näringsämnen. Berggrunden består av basaltiska lavar vilket sannolikt bidrar till den höga produktiviteten.



Gran är det dominerande trädslaget men framför allt i norra delen är inslaget av tall betydande och skogen har mer karaktären av barrblandskog. Åldern är inte anmärkningsvärt hög i ett Norrbottniskt perspektiv, men beståndsåldern är gott och väl 200 år. Dock finns det inslag av såväl yngre (150-åriga) som äldre, cirka 250-åriga individer.

Området verkar inte ha brunnit på åtminstone 250 år vilket, åtminstone delvis, förklarar bristen på brandspår. Enstaka kolade stubbar förekommer, men uttag av tjärbränsle är sannolikt huvudorsaken till varför det finns så lite kvar av gamla tallrotvältor och bränd tallved. Närheten till älven har gjort området lättillgängligt för transport av tjärtunnor.

Tillgången på död ved är överlag god till riklig. Såväl torrträd som lågor förekommer ymnigt i området, framförallt i de mer örtrika delarna längs västra kanten av gammelskogen. Den liggande döda veden består av både rotvältor och rötlågor. Skogen är genomgående välsluten och har nu uppnått en ålder då träden börjar bli känsliga för olika svampangrepp. Detta stadium av självgallring inträffar tidigare på näringsrika marker som den i Åheden. Mängden hänglavar är överlag förvånansvärt sparsam i området trots den höga beståndsåldern. Detsamma gäller för andra liknande skogar i trakten och kan bero på att en landskapsomfattande brand har brutit kontinuiteten långt tillbaka. Det kan också bero på att lokalklimatet är ogynnsamt för hänglavar.

I området förekommer ett stort antal rödlistade arter däribland den kalkgynnade svartfjälliga musseronen men också flera orkidéer som knärot och norna. I den torrlagda gamla älvfåran i kanten av gammelskogen finns den för länet mycket sällsynta busken klådris.

En remsa med yngre successionsskog har tagits med längs västra kanten. Det är en spontant uppkommen, cirka 40-årig, örtrik gran/lövblandskog som vuxit upp i den gamla älvfåran efter utbyggnaden och torrläggningen av Skellefteälven på 1960-talet.

2. BEVARANDEMÅL NATURVÄRDEN

2.1 Skog

Skogarna i reservatet utgörs främst av en äldre urskogsartad granskog med varierande inslag av tall. I västra delen finns en yngre naturligt uppkommen lövrik blandskog med stort inslag av örter, denna del är klassad som utvecklingsmark (bilaga B). Det är mycket länge sedan det brann i området och huvuddelen av reservatet befinner sig därför i ett sent successionsstadium som präglas av intern dynamik.

Bevarandemål

- Arealen värdekärna får inte minska.
- Naturvärden ska bevaras och växt- och djurlivet ska tillåtas utvecklas fritt. Förändringar i naturtillståndet ska endast ske genom naturlig succession och naturliga processer.
- Främmande trädslag som t. ex *P. contorta* ska inte förekomma.

Skötselåtgärder

- Inga aktiva skötselåtgärder, med undantag för borttagande av främmande trädslag om de upptäcks inom reservatet.

2.1.1 Skoglig värdekärna

- **Motsvarar naturtypen 9010 Västlig taiga**

Den skogliga värdekärnan i reservatet utgörs av en gammal högproduktiv urskogsartad barrskog. I södra delen är skogen helt grandominerad medan tallinslaget blir betydande längre norrut. Skogen har mycket lång skoglig kontinuitet, med rik förekomst av gamla träd och stora mängder död ved. I området finns också en rik flora av arter som är knutna till urskogsmiljöer. Skogen befinner sig i ett sent successionsstadium och präglas av intern dynamik.

2.1.2 Utvecklingsmark

Utvecklingsmarken består av en självföryngrad lövrik successionsskog. Då skogen är produktiv och tät kommer den snart att börja självgallra. Området bör därför lämnas för fri utveckling.

2.1.3 Naturvårdsbränning

Spår av skogsbränder förekommer visserligen i reservatet men den senaste branden inträffade långt tillbaks i tiden, uppskattningsvis för 250 år sedan. På grund av skogens höga ålder och omistliga naturvärden samt områdets begränsade areal bedöms det inte lämpligt att genomföra naturvårdsbränning i reservatet.

2.1.4 Avveckling av främmande trädslag

Målsättningen inom alla skyddade områden är att främmande trädslag (t ex *Pinus contorta*) inte ska finnas. Inom reservatet finns idag inga uppgifter om att contorta skulle ha etablerats. Om främmande trädslag upptäcks i samband med gränskontroll eller andra besök till området ska detta rapporteras och åtgärdas.

2.1.5 Hantering av spontana bränder

Då området utgörs av mycket värdefulla urskogsmiljöer i en sen successionsfas med gott om gamla träd, lågor samt andra substrat ska bränder som uppstår i reservatet släckas. Vid släckningsarbete ska så skonsamma metoder som möjligt användas och befintliga begränsningslinjer så som vägar, vattendrag och rågångar nyttjas i första hand. Fysiska ingrepp som fällning av träd eller anläggande av mineralgator ska undvikas.

3. FRILUFTSLIV OCH INFORMATION

Åheden är ett förhållandevis okänt utflyktsmål. Området nyttjas så vitt Länsstyrelsen känner till endast i mycket begränsad omfattning för jakt, utflykter och bärplockning. Genom att området nu ges naturreservatsstatus kommer områdets höga naturvärden bli mer kända, men besöksstrycket bedöms inte förändras nämnvärt.

I området saknas stigar, eldstäder och andra iordningsställda anläggningar för rörligt friluftsliv. Länsstyrelsen bedömer att det inte heller behövs några i dagsläget. Behovet av anläggningar och stigar behöver kontinuerligt utvärderas. Utgångspunkten för detta är att reservatet ska nyttjas för rörligt friluftsliv utifrån sina naturgivna förutsättningar.

Om behov uppkommer och det bedöms vara förenligt med reservatets syften kan nya anläggningar iordningsställas för att kanalisera eller främja friluftslivet.

Skötselmål

- Markslitage från besökare får inte bli så stort att det påverkar områdets natur- eller upplevelsevärden negativt.
- Åtgärder för tillgängliggörande samt kanalisering av besökare inom reservatet ska vara ändamålsenliga och syfta till att synliggöra och bevara områdets naturvärden, samt att gynna friluftslivet.

Skötselåtgärder

- Anläggningsgraden ska med jämna mellanrum utvärderas och anpassas till de behov som finns.

3.1 Information

Möjligheten att uppföra en gemensam informationsplats för alla blivande och befintliga naturreservat i Gallejaur-området ska utredas. I dagsläget behövs ingen skyltning i anslutning till reservatet. Aktuell information om reservatet skall finnas på Länsstyrelsens hemsida.

Skötselåtgärder

- Information om reservatet läggs ut på Länsstyrelsens hemsida snarast efter att beslutet är taget.

4. GRÄNSER

Naturreservatets gränser ska markeras enligt Naturvårdsverkets anvisningar och snarast efter att naturreservatet har beslutats.

Skötselåtgärder

- Kontroll av gränsmarkeringarna och rågångar ska göras minst vart tionde år.
- Vid behov röjs rågångar och otydliga markeringar åtgärdas.

5. TILLFARTSVÄGAR

Lämpligaste tillfartsvägen till reservatet är österifrån via väg 365. Sväng av västerut innan du passerar Skellefteälven, cirka 14 kilometer söder om järvträsk. Efter knappt två kilometer kommer en vägkorsning, kör västerut mot stenbacken. Efter 5 kilometer passerar du länsgränsen in i Norrbotten igen, fortsatt cirka 500m. Lämna bilen och följ den lilla skogsvägen söderut.

Vägen är rustad för några år sedan och är nu i dagsläget i bra skick.

Länstyrelsen bör följa besöksutvecklingen i reservatet och utvärdera vilket behov som finns av vägförbindelse till naturreservatet, utöver Länstyrelsens egna behov vid tillsyn och skötselåtgärder.

6. SAMMANFATTNING AV SKÖTSELÅTGÄRDER

Avsnitt	Vad	När
	Översyn och eventuell revidering av skötselplan	Senast 2024
2.1	Skog	
	Avveckling av främmande trädslag.	Vid behov
3	Friluftsliv och information	
	Anläggningsgraden utvärderas, bland annat med avseende på besökstryck och slitage.	Löpande
3.1	Information	
	Aktuell information om reservatet ska finnas på Länstyrelsens hemsida.	Snarast
4	Gränser	
	Kontrollera att gränsmarkeringarna är tydliga.	Vart 10:e år

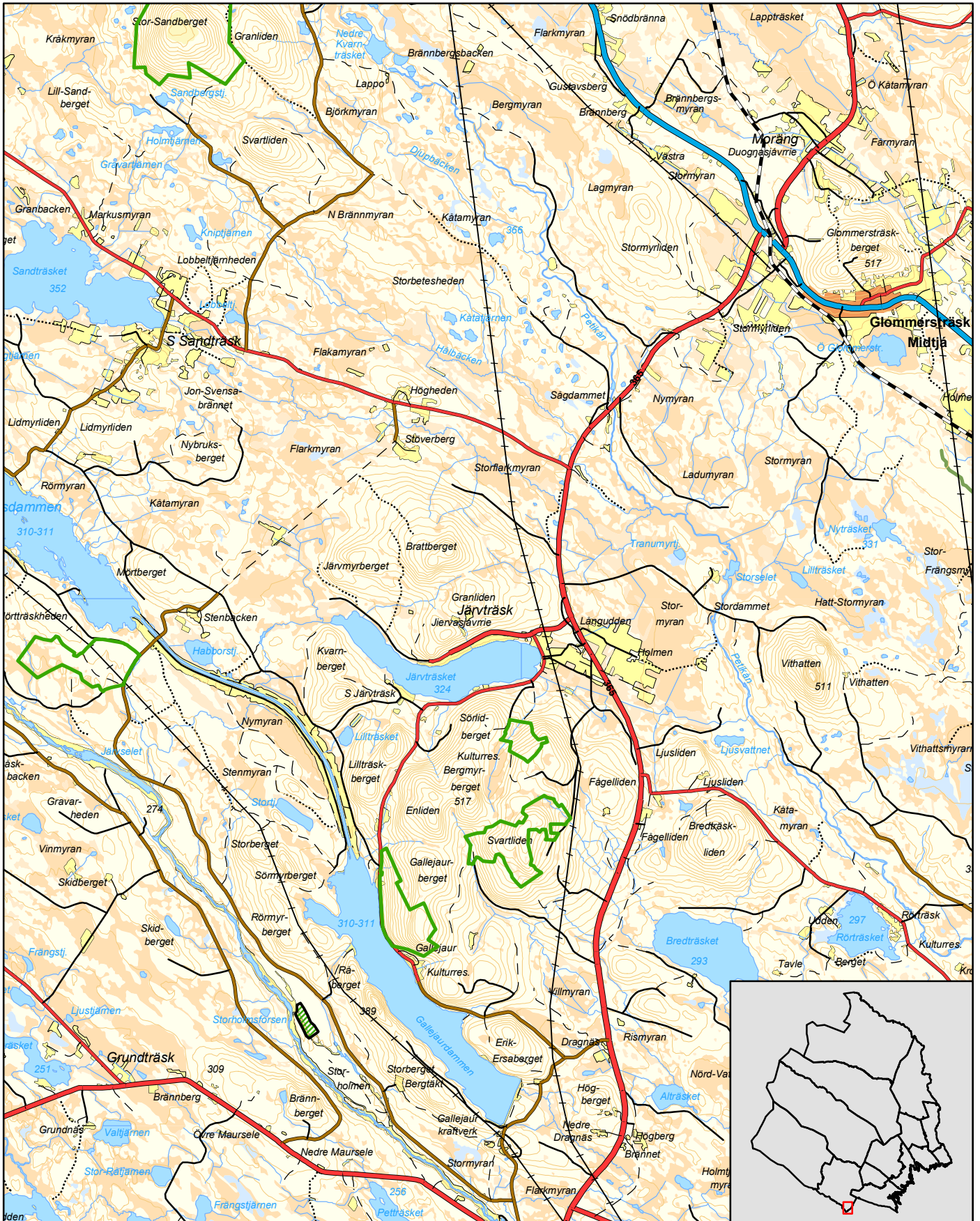


Naturreseptatet Åheden



Översiktsskarta

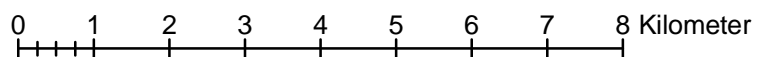
Skala 1:100 000

Länsstyrelsen
Norrbotten



© Lantmäteriet

-  Gräns för naturreservatet
-  Övriga naturreservat





Länsstyrelsen
Norrbotten

511-7992-11

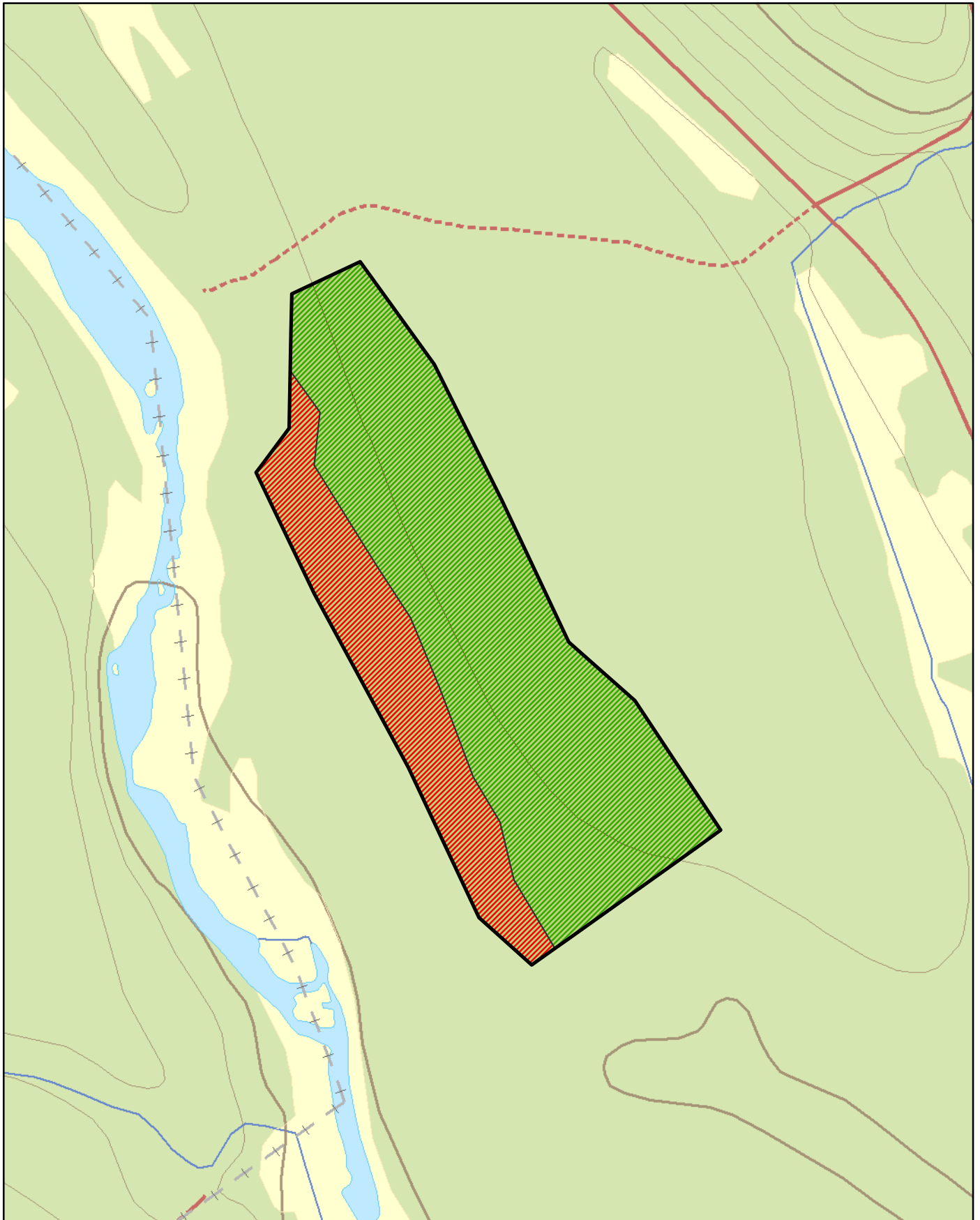
NR2042066

Bilaga B



Naturreseptet Åheden

Funktionsindelning

Skala 1:5 000



© Lantmäteriet

-  Värdekärna
-  Utvecklingsmark

0 250 500 Meter





Länsstyrelsen
Norrbotten

511-7992-11

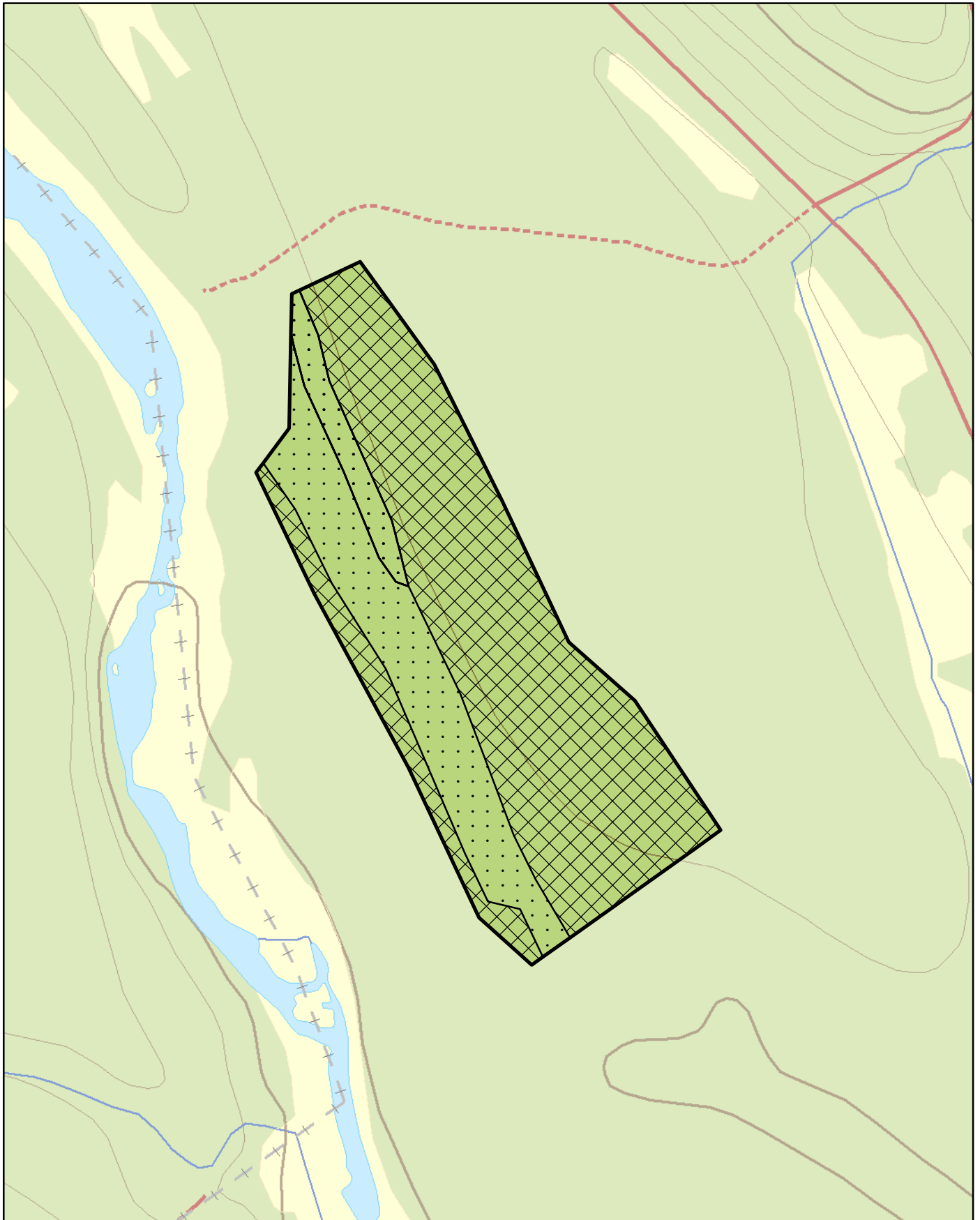
NR2042066

Bilaga C

Naturreseptatet Åheden

Fastigheter och ägare


Skala 1:5 000



© Lantmäteriet

 Privat

 Naturvårdsverket

0 250 500 Meter 



Artlista naturreservatet Åheden

- signalarter och rödlistade arter

Svampar

	Svenskt namn	Latinskt namn	Hotkategori
1.	Blek spadmurkling	Spathularia rufa	
2.	Fjällig taggsvamp	Sarcodon imbricatus	
3.	Granticka	Phellinus chrysoloma	NT
4.	Kamjordstjärna	Geastrum pectinatum	
5.	Klubbdyna	Hypocrea alutacea	
6.	Rävticka	Inonotus rheades	
7.	Skarp dropptaggsvamp	Hydnellum peckii	
8.	Småvaxskivling	Hygrocybe insipida	
9.	Spadmurkling	Spathularia flava	
10.	Stor aspticka	Phellinus populicola	NT
11.	Svartfjällig musseron	Tricholoma atosquamosum	VU
12.	Svavelrisk	Lactarius scrobiculatus	
13.	Tallticka	Phellinus pini	NT
14.	Trådticka	Climacocystis borealis	
15.	Tulpanskål	Microstoma protractum	
16.	Ullticka	Phellinus ferrugineofuscus	NT
17.	Barrviolspindling	Cortinarius violaceus hircynicus	
18.	Äggkremla	Russula vitellina	
19.	Äggvaxskivling	Hygrophorus karstenii	NT

Hotkategorier enligt Artdatabankens rödlista 2010. EN= Starkt hotad VU=Sårbar, NT=Nära hotad.

Kärlväxter

	Svenskt namn	Latinskt namn	Hotkategori
20.	Bergslok	Melica nutans	
21.	Harsyra	Oxalis acetosella	
22.	Hägg	Prunus padus	
23.	Kanelros	Rosa majalis	
24.	Klockpyrola	Pyrola media	
25.	Klotpyrola	Pyrola minor	



26.	Björkpyrola	<i>Orthilia secunda</i>	
27.	Klådris	<i>Myricaria germanica</i>	EN
28.	Knärot	<i>Goodyera repens</i>	NT
29.	Korallrot	<i>Corallorhiza trifida</i>	
30.	Liljekonvalj	<i>Convallaria majalis</i>	
31.	Lundelm	<i>Elymus caninus</i>	
32.	Norna	<i>Calypso bulbosa</i>	NT
33.	Röd trolldruva	<i>Actaea erythrocarpa</i>	NT
34.	Strutbräken	<i>Matteuccia struthiopteris</i>	
35.	Svart trolldruva	<i>Actaea spicata</i>	
36.	Tibast	<i>Daphne mezereum</i>	

Hotkategorier enligt Artdatabankens rödlista 2010. EN= Starkt hotad VU=Sårbar, NT=Nära hotad.

Mossor & Lavar

	Svenskt namn	Latinskt namn	Hotkategori
37.	Garnlav	<i>Alectoria sarmentosa</i>	NT
38.	Luddlav	<i>Nephroma resupinatum</i>	
39.	Rödbrun blekspik	<i>Sclerophora coniophaea</i>	NT
40.	Vitskaftad svartspik	<i>Chaenothecopsis viridialba</i>	NT
41.	Kransmossa	<i>Rhytidiadelphus triquetrus</i>	
42.	Skör kvastmossa	<i>Dicranum fragilifolium</i>	
43.	Vedtrappmossa	<i>Anastrophyllum hellerianum</i>	NT

Hotkategorier enligt Artdatabankens rödlista 2010. EN= Starkt hotad VU=Sårbar, NT=Nära hotad.

Källa:

- Artdatabanken 2014