

## **BILDANDE AV NATURRESERVATET VÄSTRA STÅRBATJVARE I ARJEPLOGS KOMMUN**

### **BESLUT**

Med stöd av 7 kap 4 § miljöbalken (1998:808), MB, beslutar Länsstyrelsen att det område som utmärkts på bifogad karta, bilaga 1, ska utgöra naturreservatet Västra Stårbatjvare. Lantmäteriets slutliga inmätning av området kan innebära mindre justeringar av reservatets avgränsning och areal.

Med stöd av 3 § förordningen om områdesskydd enligt miljöbalken m.m. (1998:1252) fastställer Länsstyrelsen bifogad skötselplan (bilaga 4) med mål, riktlinjer och åtgärder för reservatets skötsel och förvaltning. I enlighet med 2 § ovannämnda förordning ska Länsstyrelsen vara förvaltare av naturreservatet.

För att tillgodose syftet med reservatet beslutar Länsstyrelsen med stöd av 7 kap 5, 6 och 30 §§ MB samt 22 § förordningen om områdesskydd enligt miljöbalken m.m. att nedan angivna föreskrifter ska gälla i reservatet.

### **SYFTE**

Syftet med reservatet är att bevara områdets värdefulla naturmiljö med dess opåverkade karaktär och biologiska mångfald. Det ska även ge förutsättningar för skogar, våtmarker, sjöar, vattendrag och andra ingående ekosystem att utvecklas naturligt.

Inom ramen för dessa mål ska reservatet ge möjlighet till naturupplevelser och friluftsliv.

Datum  
2014-08-27

Diarienummer  
511-12022-13

NVR ID  
NR2041473

Syftet ska nås genom att:

- Inget skogsbruk bedrivs i området.
- Exploateringar och annan verksamhet som kan skada naturmiljön i området förhindras.
- Områdets skogliga värdekärnor lämnas för fri utveckling med undantag för avveckling av främmande trädslag.
- Naturliga störningar till exempel stormfällningar tillåts ha ett naturligt förlopp.
- Förutom vid avveckling av främmande trädslag undvika trädfällning vid alla typer av skötselåtgärder. Alla åtgärder i reservatet ska också planeras så att körskador och annan påverkan på markskiktet undviks.

## UPPGIFTER OM NATURRESERVATET

Naturreservatets namn:	Västra Stårbatjvare
Kommun:	Arjeplog
Lägesbeskrivning:	Ca 3 mil SO om Arjeplog
Area:	ca 22 ha
Fastigheter och ägare:	Sundås 3:4 (del av), Staten genom Naturvårdsverket
Sameby:	Västra Kikkejaur

## RESERVATSFÖRESKRIFTER

### **A. Föreskrifter enligt 7 kap 5 § MB om inskränkningar i rätten att använda mark- och vattenområden inom reservatet.**

Utöver vad som annars gäller enligt lag är det förbjudet att:

1. Bedriva skogsbruk.
2. Fälla eller på annat sätt skada levande eller döda träd och buskar eller tillvarata vindfällan.
3. På annat sätt än vad som anges under punkterna 1 och 2 skada eller förändra mark eller vegetation, t.ex. genom att borra, spränga, anordna upplag, gräva, schakta eller dumpa.
4. Uppföra eller utöka byggnad eller annan fast anläggning.
5. Anlägga väg eller led.
6. Anlägga ledningar i luft eller mark.
7. Plantera in växt- eller djurart.
8. Släppa ut eller sprida avloppsvatten, gifter, vådliga ämnen, bekämpningsmedel, kalk eller växtnäringsämnen.

Datum  
2014-08-27

Diarienummer  
511-12022-13

NVR ID  
NR2041473

9. Framföra motordrivna fordon.
10. Sätta upp tavla, plakat, skylt, göra inskrift eller andra markeringar i naturen.

Vidare är det utan Länsstyrelsens tillstånd förbjudet att:

11. Förändra befintlig byggnad eller anläggning.
12. Uppföra älg torn.

Undantag från reservatsföreskrifterna i punkt A:

1. Föreskrifterna ska inte utgöra hinder för förvaltaren att utföra de åtgärder för reservatets vård och skötsel som krävs för att tillgodose syftet med reservatet och som anges i föreskrifter med stöd av 7 kap. 6 § MB i detta beslut.
2. Ovanstående föreskrifter ska inte heller utgöra hinder för underhåll av befintliga byggnader, vägar eller andra anläggningar. Innan större underhållsåtgärder ska samråd ske med Länsstyrelsen. Exempel på sådana åtgärder är byte av vägtrummor, rensning av väg diken samt breddning/trädsäkring av kraftledningar.
3. Utan hinder av ovanstående föreskrifter får renskötsel utövas i enlighet med rennäringslagen (1971:437). Före anordnandet av fasta anläggningar ska samråd ske med Länsstyrelsen enligt 12 kap 6 § MB, enligt vad som framgår av förordningen (1998:904) om täkter och anmälan för samråd.
4. Vid uttransport av fälld älg eller björn får terrängskoter, t ex fyrhjuling, användas. Vid körning ska i första hand befintliga stigar och leder användas och särskild försiktighet ska iakttagas för att undvika skador på mark och vegetation.
5. Snöskoteråkning är tillåten i reservatet på väl snötäckt mark. Vid körning ska i första hand befintliga stigar och leder användas och särskild försiktighet ska iakttagas för att undvika skador på mark och vegetation.
6. I de fall totalförsvaret har intressen (anläggningar och/eller planerade grupperingsplatser) inom reservatet får tillsyn och skyddsarbetsuppgifter utföras utan hinder av föreskrifterna.

### **B. Föreskrifter enligt 7 kap 6 § MB om skyldighet att tåla visst intrång**

Ägare och innehavare av särskild rätt till fastigheterna förpliktas att tåla att följande anordningar utförs och att följande åtgärder vidtas som behövs för att tillgodose syftet med naturreservatet.

1. Utmärkning av reservatet.
2. Uppsättning och underhåll av informationstavla.
3. Utförande av restaureringsåtgärder i skogsmark, exempelvis avveckling av främmande trädslag.
4. Genomförande av undersökningar av flora och fauna samt av mark- och vattenförhållanden, inklusive uppföljning av bevarandemål.
5. Tillgängliggörande av reservatet för besökare, t ex genom att anlägga stigar och eldstäder.

### C. Ordningsföreskrifter enligt 7 kap 30 § MB

Utöver vad som annars gäller är det för allmänheten förbjudet att:

1. Fälla eller på annat sätt skada levande eller döda träd och buskar.
2. Plocka eller skada vedsvampar, mossor eller lavar.
3. Skada vegetationen i övrigt genom att t ex gräva upp växter som ris eller örter.
4. Fånga, skada eller döda ryggradsdjur. Insamla ägg eller störa djurlivet genom att exempelvis klättra i boträd eller medvetet uppehålla sig i närheten av fågelbo, lya eller gryt.
5. Insamla ryggradslösa djur.
6. Förstöra eller skada berg, jord eller sten på land eller i vatten genom att t ex borra, hacka, spränga, rista, gräva eller måla.
7. Skräpa ner.
8. Göra upp en eld som är större än ca 0,5 meter i diameter. Vid eldning är det endast tillåtet att ta löst liggande kvistar och grenar.
9. Framföra motordrivna fordon.

Undantag från reservatsföreskrifterna i punkt C:

1. Snöskoteråkning är tillåten i reservatet på väl snötäckt mark. Vid körning ska i första hand befintliga stigar och leder användas och särskild försiktighet ska iakttas för att undvika skador på mark och vegetation.
2. I reservatet är det utan hinder av föreskrifterna tillåtet att jaga och fiska i enlighet med gällande lagstiftning.
3. Bär- och matsvampplockning är tillåtet i området.

## SKÄLEN FÖR LÄNSTYRELSENS BESLUT

### Beskrivning av området

Area: ca 22 ha

Naturtyper: Skogsmark ca 22 ha, varav produktiv skog ca 21,5 ha

Västra Stårbatjvare är ett förhållandevis litet naturreservat med vacker granurskog som hyser många av gammelskogens arter. Geologin domineras av syeniter som är en intermediär bergart. I gränsområdena intill reservatet domineras berggrunden av intermediära till basiska vulkaniter och även sura vulkaniter förekommer.

Skogarna i reservatet utgörs till största del av gammal, urskogsartad granskog. Medelåldern ligger på omkring 200 år och skogen är till övervägande del ganska gles, luckig och lågproduktiv. Marktypen utgörs till största del av frisk blåbärsristyp, som i anslutning till fuktdrag och bäckar har inslag av örter som skogsnäva och nordlig stormhatt. Stubbar efter plock- och dimensionsavverkning förekommer mycket

Datum  
2014-08-27

Diarienummer  
511-12022-13

NVR ID  
NR2041473

sparsamt, i stora delar av området syns i princip inga spår alls efter tidigare avverkningar. Den senaste branden drog fram genom skogarna troligen under tidigt 1800-tal och har lämnat spår i form av stamskador, så kallade brandljud i många av de gamla granar och tallar som överlevt. Branden banade också väg för sälgen och fortfarande står gamla, knotiga sälgar här och där i skogen. Sälgen är mycket värdefull för många arter, stora som små. Inget annat svenskt trädslag ger föda åt så många fjärilsarter och insektsarter.

Produktionsskogens bristvara men urskogens ovärderliga tillgång är döda träd. I reservatet finns det allmänt med död ved i form av torrgranar och rötade lågor. Speciellt i anslutning till frodiga dråg i områdets östra del förekommer stora mängder torrträd och grova lågor av både löv- och barrträd. Många lågor har fällts av harticka. Det är en viktig nyckelart som infekterar och dödar ålderstigna granar i gamla naturskogar. De lågor som förrötats av harticka blir också lämpliga substrat för en mängd andra vedsvampar och insekter som följer i hartickans spår. Arter som är knutna till naturskogsmiljöer förekommer spritt i hela reservatet. Den uppmärksamme kan här finna arter som rosenticka, gränsticka, ullticka, rynkskinn och taigaskinn. På de gamla granarna växer ofta rikligt med garnlav, tillsammans med mindre iögonfallande men inte desto mindre intressanta arter som knottrig blåslav, liten sotlav och den lilla oanseliga skålsvampen gammelgransskål. På många av gammelgranarna finns det ”ringar” som består av täta inhack i cirklar kring stammarna. Det tyder på att tretåig hackspett häckar i området och inhacken tros fåglarna göra för att kunna dricka sav tidigt på våren.

### Länsstyrelsens bedömning

Området utgör en från naturvårdssynpunkt mycket värdefull naturskog som hyser en stor mångfald av växter och djur knutna till naturskogsmiljöer. Skogsavverkning eller annan exploatering skulle innebära att områdets naturvärden förstörs. Med anledning av detta har frågan om bildande av ett naturreservat aktualiserats.

Beslutet följer gällande riktlinjer för prioritering av naturreservatsskydd och Sveriges internationella åtaganden om skydd av den biologiska mångfalden, samt Sveriges miljökvalitetsmål. Beslutet ger därmed ett värdefullt bidrag till uppfyllandet av flera miljökvalitetsmål, bland annat *Levande skogar* samt *Ett rikt växt- och djurliv*.

Länsstyrelsen bedömer att ett naturreservat i det aktuella området är förenligt med kommunens översiktsplan och med hushållningsbestämmelserna i 3 och 4 kap. MB.

Vid en vägning mellan enskilda och allmänna intressen i enlighet med 7 kap 25 § MB, bedömer Länsstyrelsen att den inskränkning i den enskildes rätt att använda mark och vatten som beslutet innebär, inte går längre än vad som krävs för att syftet med naturreservatet ska tillgodoses.

## ÄRENDETS BEREDNING

I propositionen Förändrat uppdrag för Sveaskog AB (2009/10:169) beslutade regeringen att 100 000 ha produktiv skogsmark skulle avstyckas från Sveaskogs markinnehav för att användas som ersättningsmark vid naturreservatsbildning. Under 2011 fördes markerna över till det nybildade bolaget Ersättningsmarker i Sverige AB (ESAB), som ägs av Naturvårdsverket.

I samband med att ersättningsmarkerna värderades under hösten 2013, fick Länsstyrelsen information om att det fanns ett område som sannolikt hade höga naturvärden inom en av ESAB-fastigheterna i Arjeplog. Länsstyrelsen genomförde då en naturvärdesinventering i området och konstaterade att det hyste mycket höga naturvärden. Efter kontakt med Naturvårdsverket beslutades att det aktuella området skulle avstyckas från ersättningsmarken och istället skyddas som naturreservat.

Vid beslutstillfället var Lantmäteriets fastighetsförrättning inte klar. När förrättningen har slutförts kommer reservatet att utgöra en egen fastighet.

Beslutet har föregåtts av samråd med Arjeplogs kommun. De anser att kommunens naturmiljöer är en värdefull tillgång för utveckling och tillväxt och ser positivt på att staten investerar i dessa tillgångar. Kommunen anger dock att det är angeläget att lokala resurser ges inflytande och anlitas för skötsel och andra åtgärder i naturreservat för att bidra till att skapa jobb och hållbar lokal utveckling. Vidare anger de att det är av stor vikt att Länsstyrelsen verkar för ökade anslag för tillgängliggörande och skötsel av de skyddade områdena som finns i kommunen.

Ärendet har även remitterats till SGU, Skogsstyrelsen samt Försvarmakten. Av dessa har yttranden inkommit från SGU. De har inget att erinra om förslaget men de anser dock att det vore lämpligt om föreskrifterna anger att Länsstyrelsen kan ge tillstånd för provtagning av jordlager och berggrund. Länsstyrelsen finner dock inte skäl att ändra de föreslagna reservatsföreskrifterna med anledning av de synpunkter som SGU har framfört.

Även Västra Kikkejaure sameby har getts tillfälle att yttra sig men har avstått.

## HUR MAN ÖVERKLAGAR

Detta beslut kan överklagas hos regeringen (Miljödepartementet) enligt bilaga 3.

## BESLUTETS IKRAFTTRÄDANDE

Beslutet gäller från den dag det vunnit laga kraft, utom vad gäller föreskrifter med stöd av 7 kap. 30 § miljöbalken, vilka gäller omedelbart.



Länsstyrelsen  
Norrbotten

BESLUT

7 (7)

Datum  
2014-08-27

Diarienummer  
511-12022-13

NVR ID  
NR2041473

## DE SOM DELTAGIT I LÄNSSTYRELSENS BESLUT

I detta ärende har beslut tagits av landshövding Sven-Erik Österberg efter föredragning av naturvårdshandläggare Mary Agrér. I den slutliga handläggningen av ärendet deltog även chefen för naturvårdsenheten Ulf Bergelin samt Mona Ejnestrand.

  
Sven-Erik Österberg

  
Mary Agrér

### Bilagor:

1. Karta över reservatet
2. Översiktskarta
3. Hur man överklagar
4. Skötselplan





Länsstyrelsen  
Norrbotten

511-12022-13

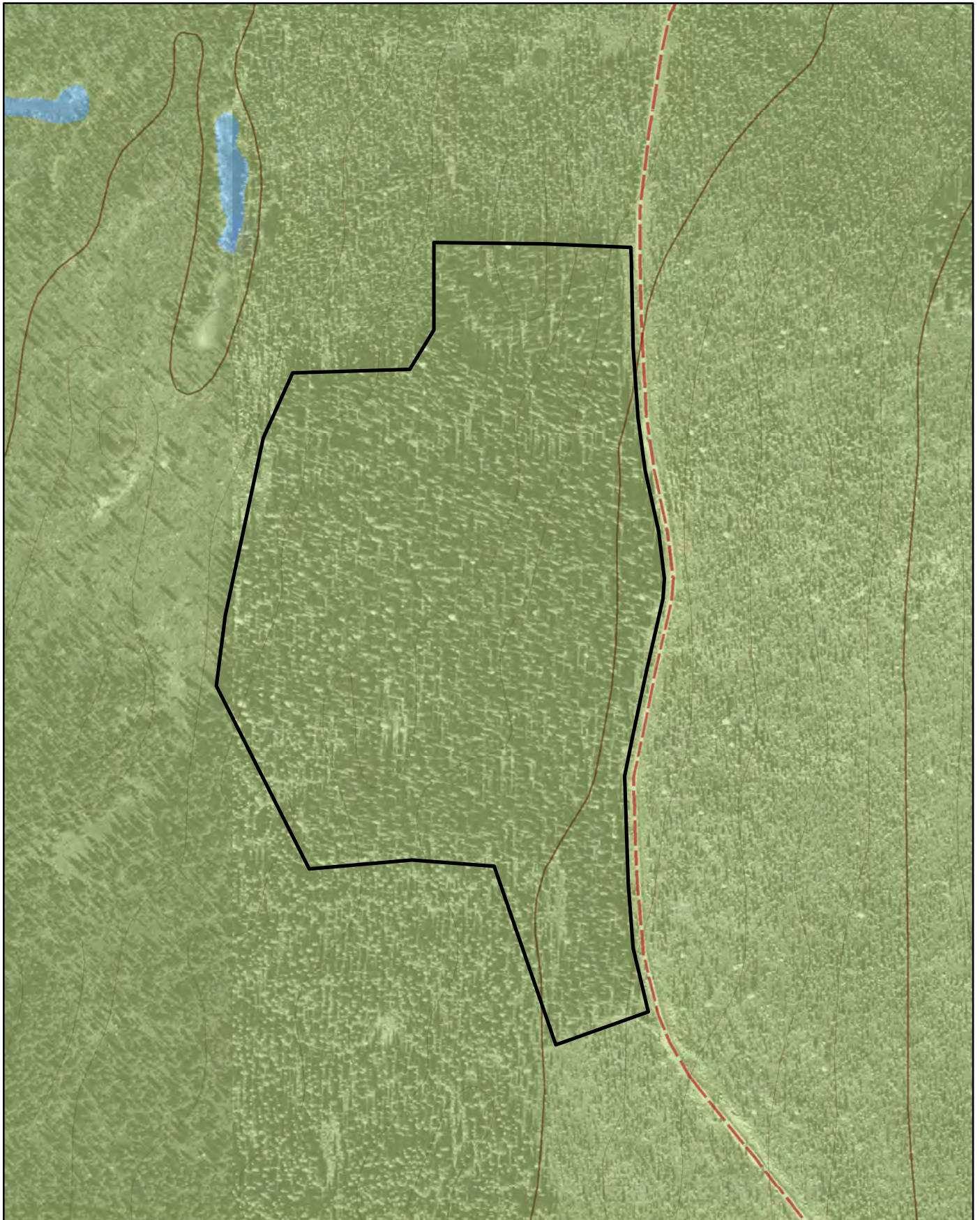
NR2041473

Bilaga 1


## Naturreseptatet Västra Stårbatjvare

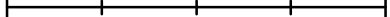
Area 22 ha

Skala 1:5 000



© Länsstyrelsen i Norrbotten och © Lantmäteriet

 Gräns för naturreseptatet

0 125 250 m  








# Naturreservatet Västra Stårbatjvare

Area ca 22 ha

Skala 1:100 000

Länsstyrelsen  
Norrbotten



© Länsstyrelsen Norrbotten och © Lantmäteriet

- Gräns för naturreservatet
- Andra naturreservat







Länsstyrelsen  
Norrbotten

## HUR MAN ÖVERKLAGAR

Om Ni vill överklaga länsstyrelsens beslut ska Ni skriva till

**Regeringen, Miljödepartementet.** Ni ska skicka eller lämna in Ert överklagande till

**Länsstyrelsen i Norrbottens län, 971 86 LULEÅ**

För att Ert överklagande ska kunna prövas måste överklagandet ha kommit in till länsstyrelsen **inom tre veckor** från den dag Ni fick del av beslutet. Länsstyrelsen skickar därefter överklagandet till Regeringen, Miljödepartementet.

Ni ska i Ert överklagande ange

- \* vilket beslut Ni överklagar (ärendets diarienummer och beslutsdag),
- \* hur Ni vill att beslutet ska ändras och varför,
- \* Ert namn, postadress och telefonnummer.

Ni ska underteckna Ert överklagande. Om Ni anlitar ombud kan istället ombudet underteckna överklagandet. I så fall ska fullmakt bifogas.

Om Ni behöver ytterligare upplysningar om hur man överklagar kan Ni vända Er till länsstyrelsen, telefon 010-225 50 00.

## SKÖTSELPLAN FÖR NATURRESERVATET VÄSTRA STÅRBATJVARE

*Denna skötselplan är en bilaga till Länsstyrelsens beslut 2014-08-27 om bildande av naturreservatet Västra Stårbatjvare.*

### INNEHÅLLSFÖRTECKNING

1. ALLMÄNT .....	1
1.1 Reservatets syfte .....	1
1.2 Beskrivning av området .....	2
2. BEVARANDEMÅL NATURVÄRDEN .....	3
2.1 Skog .....	3
2.1.1 Skogliga värdekärnor .....	3
2.1.1.1 Naturvårdsbränning .....	3
2.1.1.2 Avveckling av främmande trädslag .....	3
2.1.2 Hantering av spontana bränder .....	4
3. FRILUFTSLIV OCH INFORMATION .....	4
3.1 Information .....	4
4. GRÄNSER .....	5
5. TILLFARTSVÄGAR .....	5
6. SAMMANFATTNING AV SKÖTSELÅTGÄRDER .....	6

### BILAGOR

A. Översiktskarta

## 1. ALLMÄNT

Denna skötselplan anger riktlinjerna och målen för skötseln av **naturreservatet Västra Stårbatjvare**. Vid planering och utförande av skötselåtgärder ska syftet med naturreservatet och reservatsföreskrifterna vara styrande. Andra aktuella regelverk och riktlinjer ska också beaktas.

### 1.1 Reservatets syfte

Syftet med reservatet är att bevara områdets värdefulla naturmiljö med dess opåverkade karaktär och biologiska mångfald. Det ska även ge förutsättningar för skogar, våtmarker, sjöar, vattendrag och andra ingående ekosystem att utvecklas naturligt.

Inom ramen för dessa mål ska reservatet ge möjlighet till naturupplevelser och friluftsliv.

Syftet ska nås genom att:

- Inget skogsbruk bedrivs i området.
- Exploateringar och annan verksamhet som kan skada naturmiljön i området förhindras.
- Områdets skogliga värdekärnor lämnas för fri utveckling med undantag för avveckling av främmande trädslag.
- Naturliga störningar till exempel stormfällningar tillåts ha ett naturligt förlopp.
- Förutom vid avveckling av främmande trädslag undvika trädfällning vid alla typer av skötselåtgärder. Alla åtgärder i reservatet ska också planeras så att körskador och annan påverkan på markskiktet undviks.

## 1.2 Beskrivning av området

Area: ca 22 ha

Naturtyper: Skogsmark ca 22 ha, varav produktiv skog ca 21,5 ha

Västra Stårbatjvare är ett förhållandevis litet naturreservat med vacker granurskog som hyser många av gammelskogens arter. Geologin domineras av syeniter som är en intermediär bergart. I gränsområdena intill reservatet domineras berggrunden av intermediära till basiska vulkaniter och även sura vulkaniter förekommer.

Skogarna i reservatet utgörs till största del av gammal, urskogsartad granskog. Medelåldern ligger på omkring 200 år och skogen är till övervägande del ganska gles, luckig och lågproduktiv. Marktypen utgörs till största del av frisk blåbärsristyp, som i anslutning till fuktdrag och bäckar har inslag av örter som skogsnäva och nordlig stormhatt. Stubbar efter plock- och dimensionsavverkning förekommer mycket sparsamt, i stora delar av området syns i princip inga spår alls efter tidigare avverkningar. Den senaste branden drog fram genom skogarna troligen under tidigt 1800-tal och har lämnat spår i form av stamskador, så kallade brandljud i många av de gamla granar och tallar som överlevt. Branden banade också väg för sälgen och fortfarande står gamla, knotiga sälgar här och där i skogen. Sälgen är mycket värdefull för många arter, stora som små. Inget annat svenskt trädslag ger föda åt så många fjärilsarter och insektsarter.

Produktionsskogens bristvara men urskogens ovärderliga tillgång är döda träd. I reservatet finns det allmänt med död ved i form av torrgranar och rötade lågor. Speciellt i anslutning till frodiga drag i områdets östra del förekommer stora mängder torrträd och grova lågor av både löv- och barrträd. Många lågor har fällts av harticka. Det är en viktig nyckelart som infekterar och dödar ålderstigna granar i gamla naturskogar. De lågor som förrötats av harticka blir också lämpliga substrat för en mängd andra vedsvampar och insekter som följer i hartickans spår. Arter som är knutna till naturskogsmiljöer förekommer spritt i hela reservatet. Den uppmärksamme kan här finna arter som rosenticka, gränsticka, ullticka, rynkskinn och taigaskinn. På de gamla granarna växer ofta rikligt med garnlav, tillsammans med mindre iögonfallande men inte desto mindre intressanta arter som knottig blåslav, liten sotlav och den lilla oanseliga skålsvampen gammelgransskål. På många av gammelgranarna finns det

”ringar” som består av täta inhack i cirklar kring stammarna. Det tyder på att tretåig hackspett häckar i området och inhacken tros fåglarna göra för att kunna dricka sav tidigt på våren.

## 2. BEVARANDEMÅL NATURVÄRDEN

### 2.1 Skog

#### 2.1.1 Skogliga värdekärnor

- Motsvarar naturtypen 9010 Västlig taiga

Skogen i Västra Stårbatjvare utgörs helt och hållet av värdekärna. Den består av gran- och barrblandskog med hög medelålder, det finns gott om gamla överståndare och allmänt med död ved. Graden av påverkan från äldre tiders skogsbruk såsom dimensionsavverkning och plockhuggning varierar i området men överlag är den mycket låg. Spår av bränder finns på många platser i reservatet.

#### Bevarandemål

- Arealen värdekärna får inte minska.
- Naturvärden ska bevaras och växt- och djurlivet ska tillåtas utvecklas fritt. Förändringar i naturtillståndet ska endast ske genom naturlig succession och naturliga processer.
- Främmande trädslag som t. ex *P. contorta* ska inte förekomma.

#### Skötselåtgärder

- Inga aktiva skötselåtgärder, med undantag för borttagande av främmande trädslag som upptäcks inom reservatet.

##### 2.1.1.1 Naturvårdsbränning

Värdekärnorna i reservatet är visserligen påverkade av tidigare skogsbränder, men domineras idag av gamla urskogsartade granskogar. De naturvärden som finns i reservatet idag är snarare knutna till artrika, gamla granskogsmiljöer rika på död ved, än brandpräglade miljöer. På grund av skogarnas höga ålder och omistliga naturvärden bedöms det därför inte lämpligt att genomföra naturvårdsbränning i reservatet. Med anledning av detta planeras ingen naturvårdsbränning eller andra aktiva skötselåtgärder inom reservatet.

##### 2.1.1.2 Avveckling av främmande trädslag

Målsättningen inom alla skyddade områden är att främmande trädslag (t ex *Pinus contorta*) inte ska finnas. Inom reservatet finns idag inga uppgifter om att *contorta* skulle ha etablerats. Om främmande trädslag upptäcks i samband med gränskontroll eller andra besök till området ska detta rapporteras och åtgärdas.

### 2.1.2 Hantering av spontana bränder

Även om områdets karaktär och naturvärden delvis är resultatet av tidigare bränder är de befintliga naturvärdena knutna till äldre skog. Vidare är området för litet för att tillåta spontana bränder att fortlöpa. Bränder som spontant uppstår i reservatet ska därför tills vidare släckas. Vid släckningsarbete ska så skonsamma metoder som möjligt användas och befintliga begränsningslinjer så som vägar, vattendrag och rågångar nyttjas i första hand. Fysiska ingrepp som fällning av träd eller anläggande av mineralgator bör undvikas.

## 3. FRILUFTSLIV OCH INFORMATION

Västra Stårbatjvare är ett förhållandevis okänt utflyktsmål och nyttjas så vitt Länsstyrelsen känner till endast i begränsad omfattning för jakt, utflykter och bärplockning. Genom att området nu ges naturreservatsstatus kommer områdets höga natur- och friluftslivsvärden bli mer kända, vilket kan innebära ett förändrat besöksstryck. Grunden för friluftslivet inom reservatet är att det ska ske utifrån områdets naturgivna förutsättningar.

I området saknas stigar, eldstäder och andra iordningsställda anläggningar för rörligt friluftsliv. Länsstyrelsen bedömer att det inte heller behövs några i dagsläget. Behovet av anläggningar och stigar behöver dock kontinuerligt utvärderas. Utgångspunkten för detta är att reservatet ska nyttjas för rörligt friluftsliv utifrån sina naturgivna förutsättningar.

Om behov uppkommer, ekonomiska förutsättningar finns och det bedöms vara förenligt med reservatets syften kan nya anläggningar och stigar för att kanalisera eller främja friluftslivet iordningsställas.

### Skötsel mål

- Markslitaget från besökare får inte bli så stort att det påverkar områdets natur- eller upplevelsevärden negativt.
- Tillgängliggörandet av området samt kanalisering av besökare inom området ska vara ändamålsenligt och syfta till att bevara naturvärden och att gynna friluftslivet.

### Skötselåtgärder

- Anläggningsgraden ska med jämna mellanrum utvärderas.

### 3.1 Information

#### Skötsel mål

- En informationsskylt ska finnas i anslutning till reservatet.
- Informationsskyltar ska vara i gott skick och informationen ska vara aktuell.



- Aktuell information om reservatet ska finnas på Länsstyrelsens hemsida.

#### Skötselåtgärder

- Informationsskylt enligt gällande standard ska tas fram och monteras upp inom ett år från det att beslutet vunnit laga kraft.
- Information om reservatet läggs ut på Länsstyrelsens hemsida snarast efter att beslutet är taget.
- Löpande kontroller av att skyltarna är aktuella och läsbara.
- Vid behov ska sly röjas bort runt skyltarna.

## 4. GRÄNSER

Naturreservatets gränser ska markeras enligt Naturvårdsverkets anvisningar och snarast efter att naturreservatet har beslutats.

#### Skötsel mål

- Reservatets gränser skall vara tydligt markerade enligt Naturvårdsverkets anvisningar.

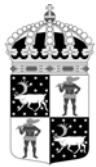
#### Skötselåtgärder

- Kontroll av gränsmarkeringarna och rågångar ska göras minst vart tionde år.
- Vid behov röjs rågångar och otydliga markeringar åtgärdas.

## 5. TILLFARTSVÄGAR

Lämpligaste tillfartsvägen till reservatet från allmän väg är norrifrån, via väg 95 (bilaga A). I dagsläget är vägen i mycket dåligt skick och knappt körbar.

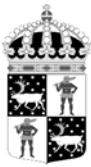
Länstyrelsen bör följa besöksutvecklingen i reservatet och utvärdera vilket behov som finns av vägförbindelse till naturreservatet, utöver Länsstyrelsens egna behov vid tillsyn och skötselåtgärder.



## 6. SAMMANFATTNING AV SKÖTSELÅTGÄRDER

Avsnitt	Vad	När
	Översyn och eventuell revidering av skötselplan	Senast 2024
<b>2.1</b>	<b>Skog</b>	
	Avveckling av främmande trädslag.	Vid behov
<b>3</b>	<b>Friluftsliv och information</b>	
	Anläggningsgraden utvärderas, bland annat med avseende på besökstryck och slitage.	Löpande
<b>3.1</b>	<b>Information</b>	
	Informationsskylt om reservatet tas fram och monteras upp.	Snarast
	Kontrollera att skyltar innehåller aktuell information och är läsbara.	Löpande
	Röjning av sly runt informationsskyltar.	Vid behov
	Aktuell information om reservatet ska finnas på Länsstyrelsens hemsida.	Snarast
<b>4</b>	<b>Gränser</b>	
	Kontrollera att gränsmarkeringarna är tydliga.	Vart 10:e år
<b>5</b>	<b>Tillfartsvägar</b>	
	Statusen på tillfartsvägen kontrolleras	Löpande





# Naturreservatet Västra Stårbatjvare

Arjeplog kommun

Skala 1:100 000

Länsstyrelsen  
Norrbotten



- Gräns för naturreservatet
- Andra naturreservat

