



## **BILDANDE AV NATURRESERVATET HARSU I PAJALA KOMMUN**

### **BESLUT**

Med stöd av 7 kap 4 § miljöbalken (1998:808), MB, beslutar Länsstyrelsen att det område som utmärkts på bifogad karta, bilaga 1, ska utgöra naturreservatet Harsu. Lantmäteriets slutliga inmätning av området kan innebära mindre justeringar av reservatets avgränsning och areal.

Med stöd av 3 § förordningen om områdesskydd enligt miljöbalken m.m. (1998:1252) fastställer Länsstyrelsen bifogad skötselplan (bilaga 4) med mål, riktlinjer och åtgärder för reservatets skötsel och förvaltning. I enlighet med 2 § ovannämnda förordning ska Länsstyrelsen vara förvaltare av naturreservatet.

För att tillgodose syftet med reservatet beslutar Länsstyrelsen med stöd av 7 kap 5, 6 och 30 §§ MB samt 22 § förordningen om områdesskydd enligt miljöbalken m.m. att nedan angivna föreskrifter ska gälla i reservatet.

### **SYFTE**

Syftet med reservatet är att bevara områdets värdefulla naturmiljö med dess opåverkade karaktär och biologiska mångfald. Det ska även ge förutsättningar för skogar, våtmarker, sjöar, vattendrag och andra ingående ekosystem att utvecklas naturligt. Syftet är även att de delar av reservatet som idag har lägre naturvärden ska utvecklas i riktning mot ett naturligt tillstånd.

Inom ramen för syftet ska reservatet ge möjlighet till naturupplevelser och friluftsliv.

Datum  
2014-08-27

Diarienummer  
511-8559-11

NVR ID  
NR2041846

Syftet ska nås genom att:

- Inget skogsbruk bedrivs i området.
- Exploateringar och annan verksamhet som kan skada naturmiljön i området förhindras.
- Områdets skogliga värdekärnor lämnas för fri utveckling. Det kan dock bli aktuellt att genomföra naturvårdsbränning i vissa värdekärnor.
- Utvecklingsmarker sköts så att naturvärdena i dessa ökar. Skötseln kan till exempel innebära fri utveckling, naturvårdsbränning, katning samt stängsling eller röjning av barrträd för att gynna lövuppslag.
- Vid behov återställa områdets naturliga hydrologi genom att till exempel lägga igen diken, åtgärda vandringshinder eller återställa vattendrag efter flottledsrensning.
- Naturliga störningar till exempel översvämningar och stormfällningar tillåts ha ett naturligt förlopp.
- Trädfällning undviks vid alla typer av skötselåtgärder med undantag för avveckling av främmande trädslag. Alla åtgärder i reservatet planeras så att körskador och annan påverkan på markskiktet undviks.

## UPPGIFTER OM NATURRESERVATET

Naturresevatets namn:	Harsu
Kommun:	Pajala
Lägesbeskrivning:	ca 10 km N om centrala Pajala
Area:	ca 622 ha
Fastigheter och ägare:	Pajala Pajala 14:50 Staten genom Naturvårdsverket Pajala Pajala 11:14 och 22:1 (del av), Privata markägare
Natura 2000:	Del av Torne- och Kalix älvsystem (SE0820430)
Sameby:	Muonio

## RESERVATSFÖRESKRIFTER

### A. Föreskrifter enligt 7 kap 5 § MB om inskränkningar i rätten att använda mark- och vattenområden inom reservatet.

Utöver vad som annars gäller enligt lag är det förbjudet att:

1. Bedriva skogsbruk.
2. Fälla eller på annat sätt skada levande eller döda träd och buskar eller tillvarata vindfällen.

Datum  
2014-08-27

Diarienummer  
511-8559-11

NVR ID  
NR2041846

3. På annat sätt än vad som anges under punkterna 1 och 2 skada eller förändra mark eller vegetation på land eller i vatten, t.ex. genom att borra, anordna upplag, gräva, schakta eller dumpa.
4. Uppföra eller utöka byggnad eller annan fast anläggning.
5. Anlägga väg eller led.
6. Anlägga ledningar i luft, mark eller vatten.
7. Bedriva vattenverksamhet, t ex genom vattenreglering, muddring eller avledande av vatten.
8. Plantera in växt- eller djurart.
9. Släppa ut eller sprida avloppsvatten, gifter, vådliga ämnen, bekämpningsmedel, kalk eller växtnäringsämnen på land eller i vatten.
10. Framföra motordrivna fordon.
11. Sätta upp tavla, plakat, skylt, göra inskrift eller andra markeringar i naturen.

Vidare är det utan Länsstyrelsens tillstånd förbjudet att:

12. Förändra befintlig byggnad eller anläggning.
13. Uppföra älg torn.

Undantag från reservatsföreskrifterna i punkt A:

1. Föreskrifterna ska inte utgöra hinder för förvaltaren att utföra de åtgärder för reservatets vård och skötsel som krävs för att tillgodose syftet med reservatet och som anges i föreskrifter med stöd av 7 kap. 6 § MB i detta beslut.
2. Ovanstående föreskrifter ska inte heller utgöra hinder för underhåll av befintliga byggnader, vägar, eller andra anläggningar. Innan större underhållsåtgärder ska samråd ske med Länsstyrelsen.
3. Utan hinder av ovanstående föreskrifter får renskötsel utövas i enlighet med rennäringslagen (1971:437). Före anordnandet av fasta anläggningar ska samråd ske med Länsstyrelsen enligt 12 kap 6 § MB, enligt vad som framgår av förordningen (1998:904) om täkter och anmälan för samråd.
4. Vid uttransport av fälld älg eller björn får terrängskoter, t ex fyrhjuling, användas. Vid körning ska i första hand befintliga stigar och leder användas och särskild försiktighet ska iakttas för att undvika skador på mark och vegetation.
5. Snöskoteråkning är tillåten i reservatet på väl snötäckt mark. Vid körning ska i första hand befintliga stigar och leder användas och särskild försiktighet ska iakttas för att undvika skador på mark och vegetation.
6. I de fall totalförsvaret har intressen (anläggningar och/eller planerade grupperingsplatser) inom reservatet får tillsyn och skyddsarbetsuppgifter utföras utan hinder av föreskrifterna.

## **B. Föreskrifter enligt 7 kap 6 § MB om skyldighet att tåla visst intrång**

Ägare och innehavare av särskild rätt till fastigheterna förpliktas att tåla att följande anordningar utförs och att följande åtgärder vidtas som behövs för att tillgodose syftet med naturreservatet.

1. Utmärkning av reservatet.
2. Uppsättning och underhåll av informationstavla.
3. Naturvårdsbränning.
4. Utförande av restaureringsåtgärder av engångskaraktär, exempelvis stängsling av ungskog eller avveckling av främmande trädslag.
5. Genomförande av undersökningar av flora och fauna samt av mark- och vattenförhållanden, inklusive uppföljning av bevarandemål.
6. Tillgängliggörande av reservatet för besökare, t ex genom anläggande av stigar.

## **C. Ordningsföreskrifter enligt 7 kap 30 § MB**

Utöver vad som annars gäller är det för allmänheten förbjudet att:

1. Fälla eller på annat sätt skada levande eller döda träd och buskar.
2. Skada vegetationen i övrigt t ex genom att gräva upp växter såsom ris, örter, mossor eller lavar eller ta bort vedlevande svampar.
3. Fånga, skada eller döda ryggradsdjur. Insamla ägg eller störa djurlivet genom att exempelvis klättra i boträd eller medvetet uppehålla sig i närheten av fågelbo, lya eller gryt.
4. Insamla ryggradslösa djur.
5. Förstöra eller skada berg, jord eller sten på land eller i vatten genom att t ex borra, hacka, spränga, rista, gräva eller måla.
6. Skräpa ner.
7. Göra upp en eld som är större än ca 0,5 meter i diameter. Vid eldning är det endast tillåtet att ta löst liggande kvistar och grenar.
8. Framföra motordrivna fordon.

Undantag från reservatsföreskrifterna i punkt C:

1. Snöskoteråkning är tillåten i reservatet på väl snötäckt mark. Vid körning ska i första hand befintliga stigar och leder användas och särskild försiktighet ska iakttas för att undvika skador på mark och vegetation.
2. I reservatet är det utan hinder av föreskrifterna tillåtet att jaga och fiska i enlighet med gällande lagstiftning.
3. Bär- och matsvampplockning är tillåtet i området.

## SKÄLEN FÖR LÄNSTYRELSENS BESLUT

### Beskrivning av området

Area: ca 622 ha  
Naturtyper: Skogsmark ca 469 ha, varav produktiv skog ca 457 ha  
Myr ca 146 ha  
Vatten ca 3 ha

Harsu ligger en mil norr om Pajala. I den västra delen av reservatet finns två berg, Käryvaara och Harsu som sträcker sig drygt 260 meter över havet. Sedan flackar området ut och övergår österut gradvis i en skogs- och myrmosaik genomkorsad av två bäckdråg.

Berggrunden i området varierar, i centrala delen finns det basiska till andesitiska vulkaniter och i östra delen finns det ett stråk av diabas<sup>1</sup>. Basiska bergarter kan leda till en högre produktivitet i området. I övriga reservatet är det till största delen sura bergarter som pegmatit med inslag av metamorf skiffer. Ovanpå berggrunden vilar morän och torv samt en ryggformad avlagring som är orienterad längs isrörelseriktningen i östra delen<sup>2</sup>.

Skogarna i den västra delen, på bergen Käryvaara och Harsu karaktäriseras av lövrika och förhållandevis produktiva tall-barrblandskogar som är både flerskiktade och olikåldriga. Bitvis är det mycket tätt bland stammarna och det är ofta stor diameterspridning både bland löv- och barrträden. Det brann i området i början av 1800-talet och de flesta bestånden har vuxit upp efter det. I fuktdrägen är gransumpskogarna äldre med en ålder på uppemot 350 år. Granarna är draperade av garnlav och under växer lågörter med rikligt inslag av lapprunkel. Det står en del tallöverståndare spritt i området och en av dessa har åldersbestämt till en ålder på över 400 år. Det finns allmänt med död ved i form av lövträdslågor, vindfällan av tall och gran samt en del torrakor. I sumpskogarna finns det ofta koncentrationer av rötade granlågor.

I norra delen återfinns flertalet källor med ytligt markvatten vilket ger något rikare växtlighet med en frodig lågörtervegetation. Denna del av Harsu har en naturlig brandpräglad struktur och är av låg påverkansgrad.

Från områdets centrala delar och ner mot sydost rinner två bäckar genom skogs-myrmosaiken, Harsunoja och Jatkonjoja. Bäckarna ingår i Natura 2000 Torne och Kalixälvsystem men det har inte gjorts några riktade inventeringar av vattendragen inom reservatet. De kantas av frodiga gransumpskogar med översilningsmark. Det finns gott om gamla granar med åldrar upp mot 300 år. I dessa blöta och järnockrika partier finns rikligt med älgört och tuvor med högväxt bredbladigt gräs. Det förekommer även allmänt med svarta vinbär. Tillgången på död ved, främst från gran, är god. På många av dessa växer det rikligt med fruktkroppar av violmussling.

<sup>1</sup> SGU 2012: Berggrund 1:50 K - databas

<sup>2</sup> SGU 2012: Jordarter 1:250 K - databas

Datum  
2014-08-27

Diarienummer  
511-8559-11

NVR ID  
NR2041846

Den östra delen är av en mer skiftande natur. Huvuddelen består av gran- och lövsumpskogar där förekomsten av gammal björk är bitvis hög. Insprängt i myrlandskapet finns även tallsumpskog samt brandpräglad tallskog på lågproduktiv mark. I tallskogarna förekommer det, trots en viss påverkan, död ved i form av torrfulur och tallågor. I gran- och lövsumpskogen är det en god tillgång på död ved, främst som lågor av gran och björk i olika nedbrytningsstadier. På grund av den goda tillgången på död ved och obruten kontinuitet hittas naturskogsarter så som harticka, rosenticka, kötticka och ostticka.

Det finns även ett sammanhängande område på knappt 10 hektar som utgörs av en yngre lövbränna som uppkommit efter en brand, sannolikt från det stora brandåret 1933. Föryngringen består av björk med några få insprängda gammelgranar som har brandljud. I angränsning till detta bestånd finns en gles gammal granskog med riklig tillgång på lågor. Här hittades intressanta arter som rynkskinn, liten sotlav och gräddticka.

Det finns gott om våtmarker i Harsu och en del av dem har inventerats av Länstyrelsen i en särskild våtmarksinventering som gjordes 1995-2004. I västra delen går det in en liten bit av Vännijänkkä, en artrik våtmark som har mycket höga naturvärden och som ingår i den nationella myrskyddsplanen. Vännijänkkä har en stor betydelse för växt- och djurlivet i området eftersom det med sin storlek och varierande natur erbjuder gott om föda och livsutrymme. Längst i öster ingår en liten del av Muotkavuoma, även den har mycket höga naturvärden enligt våtmarksinventeringen. I söder finns den mindre våtmarken Olkivuoma som har klassats att den har vissa kända naturvärden och vars norra del ingår i reservatet.

Länstyrelsen har även utfört rikkärrsinventering i de östliga våtmarkerna under 2007. Då fann man ett soligent kärr längts i norr som svagt sluttar ner mot öster. Kärrret utgörs av ett tuvat fastmattegolvs med dominans av purpurvitmossa och gyllenmossa. I fältskiktet växer det främst kärrfräken. Övre delen av det soligena kärrret rinner det upp ett par källor och bildar ett källpåverkat mjukmattegolvs. I centrala delen finns ett mindre rikkärr. Myrbräcka förekommer rikligt och sätter med sina gula blommor färg på rikkärrret där sjöfräken är den dominanta arten. Vid skogskanterna förekommer tuvor med tagelstarr, en sällsynt art som ger prägel till området. Bottenskiktet uppvisar arter som purpurvitmossa och gyllenmossa tillsammans med guldspärrmossa, piprensarmossa och myruddmossa. Intermediärt skogskärr där glasbjörk dominerar med inslag av tall och gran hittades i södra delen. Dvärgbjörk är vanligast i buskskiktet, och i fältskiktet är det vattenklöver som sprider ut sig över stora delar. Skogskärrret uppvisar flera rikkärrsindikatorer så som gräsull och myrstarr. I delar övergår skogskärrret till sumpskog.

I reservatet har hittats både färska och äldre spår av granbock. Den ståtliga skalbaggen är mycket sällsynt och sentida fynd har endast gjort på någon lokal i Ångermanland och på ett fåtal ställen här i Norrbotten.

Datum  
2014-08-27

Diarienummer  
511-8559-11

NVR ID  
NR2041846

### Länsstyrelsens bedömning

Harsu är ett stort sammanhängande skogs och myrområde där skogen till största delen utgörs av produktiva lövrika barrblandskogar. Bergen i väster, det mosaikliknande skogs-myrlandskapet samt de frodiga bäckdrågen i öster ger området en mångfald på både biotop- och artnivå. Ett stort antal rödlistade och sällsynta arter är funna i området. Harsu har som helhet mycket höga naturvärden som, om de ska bevaras och stärkas genom naturliga processer, inte kan kombineras med att skogsbruk bedrivs i området. Med anledning av detta har frågan om bildande av ett naturreservat aktualiserats.

Beslutet följer gällande riktlinjer för prioritering av naturreservatsskydd och Sveriges internationella åtaganden om skydd av den biologiska mångfalden, samt Sveriges miljökvalitetsmål. Beslutet ger därmed ett värdefullt bidrag till uppfyllandet av flera miljökvalitetsmål, bland annat *Levande skogar*, *Myllrande våtmarker* samt *Ett rikt växt- och djurliv*.

Länsstyrelsen bedömer att ett naturreservat i det aktuella området är förenligt med kommunens översiktsplan och med hushållningsbestämmelserna i 3 och 4 kap. MB.

Vid en vägning mellan enskilda och allmänna intressen i enlighet med 7 kap 25 § MB, bedömer Länsstyrelsen att den inskränkning i den enskildes rätt att använda mark och vatten som beslutet innebär, inte går längre än vad som krävs för att syftet med naturreservatet ska tillgodoses.

### ÄRENDETS BEREDNING

De höga naturvärdena inom naturreservatet Harsu uppmärksammades i samband med en inventering av skyddsvärda statliga skogar som Länsstyrelsen och Naturvårdsverket genomförde under åren 2003-2004. Inventeringen gjordes på uppdrag av regeringen och redovisades i Naturvårdsverkets rapporter 5339, 5344, 5345 och 5473. För Norrbottens län redovisades totalt 432 områden som skyddsvärda.

Länsstyrelsen genomförde ytterligare en naturvärdesinventering år 2006 och inledde därefter reservatsbildningen. Köpeavtal med ena markägaren slöts år 2009 och 2013 kom man överens om intrångsavtal på resterande fastigheter.

Beslutet har föregåtts av samråd med Pajala kommun, som inte har något att invända mot förslaget. Beslutet har även remitterats till Sveriges Geologiska Undersökning (SGU), Försvarsmakten och Skogsstyrelsen. Av dessa har yttrande kommit in från SGU som inte har några invändningar mot förslaget. De anser dock att det vore lämpligt om föreskrifterna för naturreservatet anger att Länsstyrelsen kan ge tillstånd för provtagning av jordlager och berggrund. Länsstyrelsen finner dock inte skäl att ändra de föreslagna reservatsföreskrifterna med anledning av synpunkterna som SGU framfört. Muonio sameby har förelagts att yttra sig över förslaget, men inget yttrande har kommit in.



Länstyrelsen  
Norrbotten

## BESLUT

8 (8)

Datum  
2014-08-27

Diarienummer  
511-8559-11

NVR ID  
NR2041846

### HUR MAN ÖVERKLAGAR

Detta beslut kan överklagas hos regeringen (Miljödepartementet) enligt bilaga 3.

### BESLUTETS IKRAFTTRÄDANDE

Beslutet gäller från den dag det vunnit laga kraft, utom vad gäller föreskrifter med stöd av 7 kap. 30 § miljöbalken, vilka gäller omedelbart.

### DE SOM DELTAGIT I LÄNSSTYRELSENS BESLUT

I detta ärende har beslut tagits av landshövding Sven-Erik Österberg efter föredragning av naturvårdshandläggare Mary Agrér. I den slutliga handläggningen av ärendet deltog även chefen för naturvårdsenheten Ulf Bergelin samt länsassessor Mona Ejnestrand.

  
Sven-Erik Österberg

  
Mary Agrér

#### Bilagor:

1. Karta över reservatet
2. Översiktskarta
3. Hur man överklagar
4. Skötselplan





Länsstyrelsen  
Norrbotten

511-8559-11

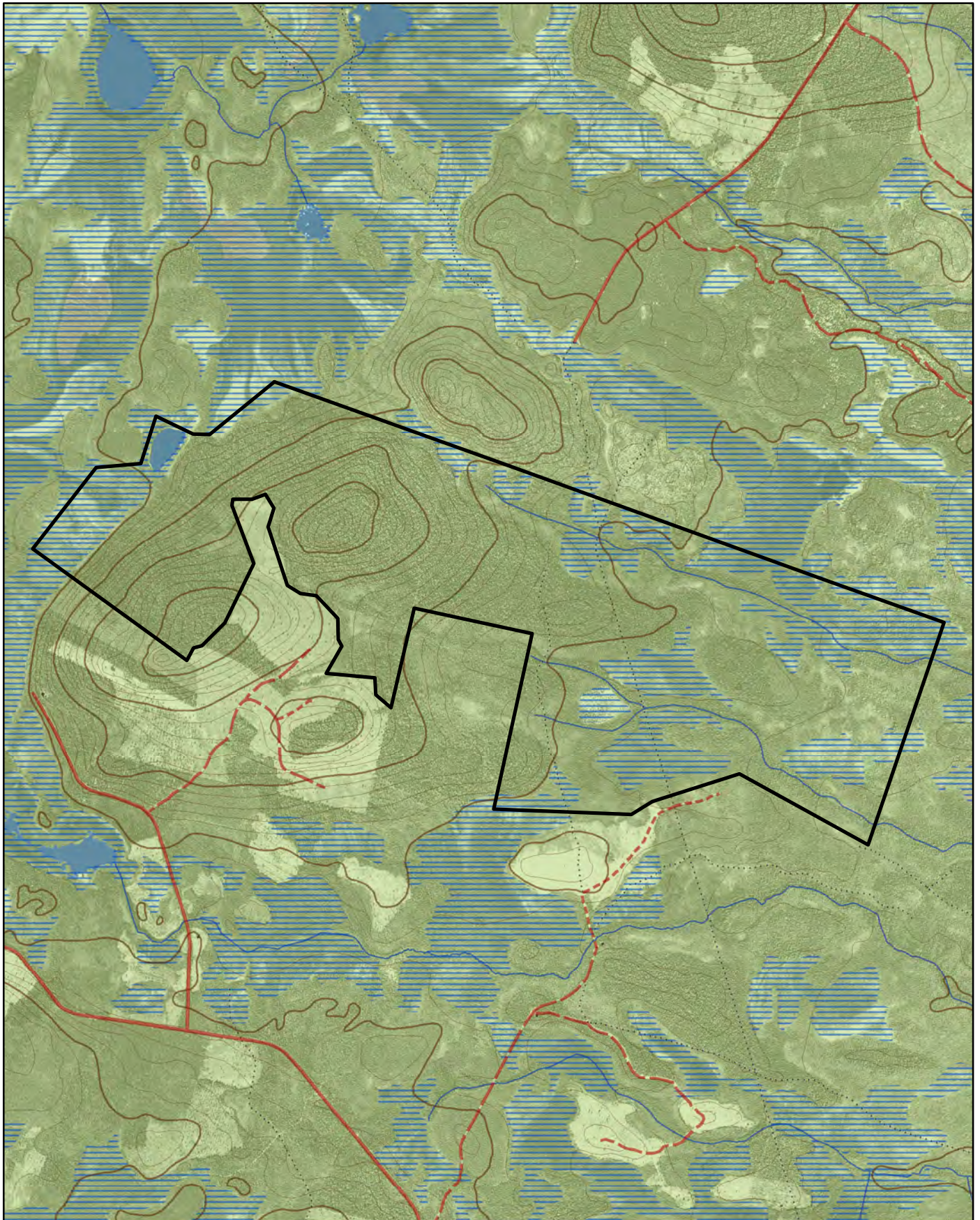
NR2041846

Bilaga 1


## Naturreseptatet Harsu

Area 618 ha

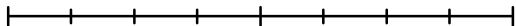
Skala 1:30 000



© Länsstyrelsen i Norrbotten och © Lantmäteriet

 Gräns för naturreseptatet

0 0,5 1 2 km





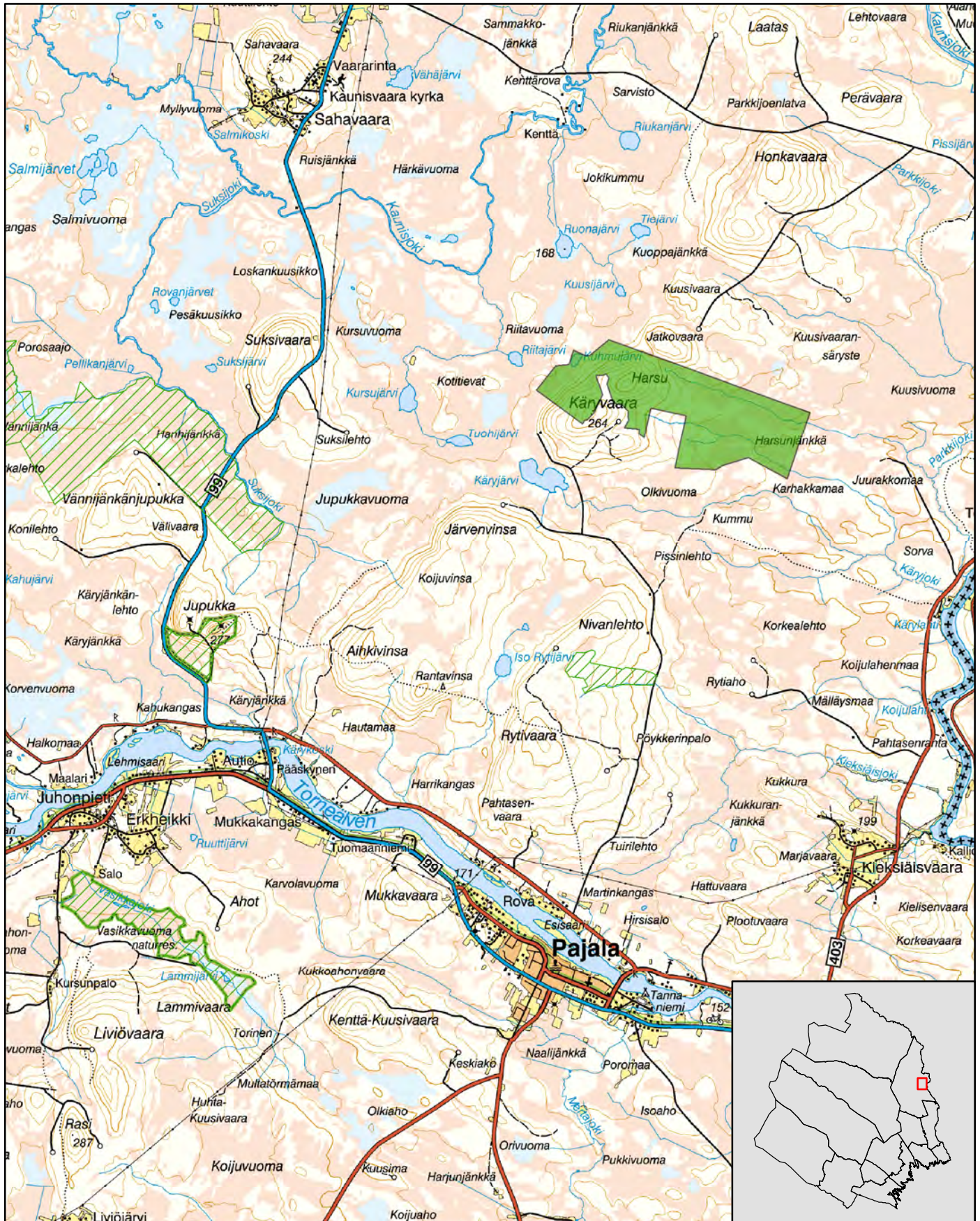


# Naturreseptat Harsu

Översiktskarta

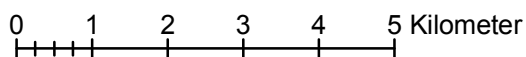
Skala 1:100 000

Länsstyrelsen  
Norrbotten

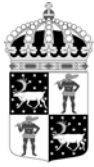


© Länsstyrelsen Norrbotten och © Lantmäteriet

- Naturreseptat Harsu
- Andra naturreseptat







Länsstyrelsen  
Norrbotten

## HUR MAN ÖVERKLAGAR

Om Ni vill överklaga länsstyrelsens beslut ska Ni skriva till

**Regeringen, Miljödepartementet.** Ni ska skicka eller lämna in Ert överklagande till

**Länsstyrelsen i Norrbottens län, 971 86 LULEÅ**

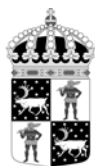
För att Ert överklagande ska kunna prövas måste överklagandet ha kommit in till länsstyrelsen **inom tre veckor** från den dag Ni fick del av beslutet. Länsstyrelsen skickar därefter överklagandet till Regeringen, Miljödepartementet.

Ni ska i Ert överklagande ange

- \* vilket beslut Ni överklagar (ärendets diarienummer och beslutsdag),
- \* hur Ni vill att beslutet ska ändras och varför,
- \* Ert namn, postadress och telefonnummer.

Ni ska underteckna Ert överklagande. Om Ni anlitar ombud kan istället ombudet underteckna överklagandet. I så fall ska fullmakt bifogas.

Om Ni behöver ytterligare upplysningar om hur man överklagar kan Ni vända Er till länsstyrelsen, telefon 010-225 50 00.



## SKÖTSELPLAN FÖR NATURRESERVATET HARSU

*Denna skötselplan är en bilaga till Länsstyrelsens beslut 2014-08-27 om bildande av naturreservatet Harsu.*

### INNEHÅLLSFÖRTECKNING

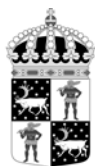
1. ALLMÄNT .....	1
1.1 Reservatets syfte .....	2
1.2 Beskrivning av området.....	2
2. BEVARANDEMÅL NATURVÄRDEN .....	4
2.1 Skog .....	4
2.1.1 Skogliga värdekärnor.....	4
2.1.1.1 Naturvårdsbränning inom värdekärna .....	5
2.1.2 Utvecklingsmarker.....	5
2.1.2.1 Naturvårdsbränning inom utvecklingsmark .....	5
2.1.3 Hantering av spontana bränder .....	5
2.1.4 Avveckling av främmande trädslag.....	6
2.2 Våtmarker, sjöar och vattendrag.....	6
3. FRILUFTSLIV OCH INFORMATION .....	7
3.1 Information .....	7
4. GRÄNSER.....	8
5. TILLFARTSVÄGAR .....	8
6. SAMMANFATTNING AV SKÖTSELÅTGÄRDER.....	9

### BILAGOR

- A. Översiktskarta
- B. Information, naturvärdesklassning av skog samt skötselområden
- C. Spontan brand
- D. Fastigheter och ägare
- E. Artlista

## 1. ALLMÄNT

Denna skötselplan anger riktlinjerna och målen för skötseln av **naturreservatet Harsu**. Vid planering och utförande av skötselåtgärder ska syftet med naturreservatet och reservatsföreskrifterna vara styrande. Andra aktuella regelverk och riktlinjer ska också beaktas.



## **1.1 Reservatets syfte**

Syftet med reservatet är att bevara områdets värdefulla naturmiljö med dess opåverkade karaktär och biologiska mångfald. Det ska även ge förutsättningar för skogar, våtmarker, sjöar, vattendrag och andra ingående ekosystem att utvecklas naturligt. Syftet är även att de delar av reservatet som idag har lägre naturvärden ska utvecklas i riktning mot ett naturligt tillstånd.

Inom ramen för syftet ska reservatet ge möjlighet till naturupplevelser och friluftsliv.

Syftet ska nås genom att:

- Inget skogsbruk bedrivs i området.
- Exploateringar och annan verksamhet som kan skada naturmiljön i området förhindras.
- Områdets skogliga värdekärnor lämnas för fri utveckling. Det kan dock bli aktuellt att genomföra naturvårdsbränning i vissa värdekärnor.
- Utvecklingsmarker sköts så att naturvärdena i dessa ökar. Skötseln kan till exempel innebära fri utveckling, naturvårdsbränning, katning samt stängsling eller röjning av barrträd för att gynna lövuppslag.
- Vid behov återställa områdets naturliga hydrologi genom att till exempel lägga igen diken, åtgärda vandringshinder eller återställa vattendrag efter flottledsrensning.
- Naturliga störningar till exempel översvämningar och stormfällningar tillåts ha ett naturligt förlopp.
- Trädfällning undviks vid alla typer av skötselåtgärder med undantag för avveckling av främmande trädslag. Alla åtgärder i reservatet planeras så att körskador och annan påverkan på markskiktet undviks.

## **1.2 Beskrivning av området**

Area: ca 622 ha

Naturtyper: Skogsmark ca 469 ha, varav produktiv skog ca 457 ha  
Myr ca 146 ha  
Vatten ca 3 ha

Harsu ligger en mil norr om Pajala. I den västra delen av reservatet finns två berg, Käryvaara och Harsu som sträcker sig drygt 260 meter över havet. Sedan flackar området ut och övergår österut gradvis i en skogs- och myrmosaik genomkorsad av två bäckdråg.

Berggrunden i området varierar, i centrala delen finns det basiska till andesitiska vulkaniter och i östra delen finns det ett stråk av diabas<sup>1</sup>. Basiska bergarter kan leda till en högre produktivitet i området. I övriga reservatet är det till största delen sura bergarter som pegmatit med inslag av metamorf skiffer. Ovanpå berggrunden vilar

<sup>1</sup> SGU 2012: Berggrund 1:50 K - databas

morän och torv samt en ryggformad avlagring som är orienterad längs isrörelseriktningen i östra delen<sup>2</sup>.

Skogarna i den västra delen, på bergen Käryvaara och Harsu karaktäriseras av lövrika och förhållandevis produktiva tall-barrblandskogar som är både flerskiktade och olikåldriga. Bitvis är det mycket tätt bland stammarna och det är ofta stor diameterspridning både bland löv- och barrträden. Det brann i området i början av 1800-talet och de flesta bestånden har vuxit upp efter det. I fuktdrägen är gransumpskogarna äldre med en ålder på uppemot 350 år. Granarna är draperade av garnlav och under växer lågörter med rikligt inslag av lapprunkel. Det står en del tallöverståndare spritt i området och en av dessa har åldersbestämt till en ålder på över 400 år. Det finns allmänt med död ved i form av lövträdslågor, vindfällen av tall och gran samt en del torrakor. I sumpskogarna finns det ofta koncentrationer av rötade granlågor.

I norra delen återfinns flertalet källor med ytligt markvatten vilket ger något rikare växtlighet med en frodig lågörtervegetation. Denna del av Harsu har en naturlig brandpräglad struktur och är av låg påverkansgrad.

Från områdets centrala delar och ner mot sydost rinner två bäckar genom skogs-myrmosaiken, Harsunoja och Jatkonoja,. Bäckarna ingår i Natura 2000 Torne och Kalixälvsystem men det har inte gjorts några riktade inventeringar av vattendragen inom reservatet. De kantas av frodiga gransumpskogar med översilningsmark. Det finns gott om gamla granar med åldrar upp mot 300 år. I dessa blöta och järnockrarika partier finns rikligt med älgört och tuvor med högväxt bredbladigt gräs. Det förekommer även allmänt med svarta vinbär. Tillgången på död ved, främst från gran, är god. På många av dessa växer det rikligt med fruktkroppar av violmussling.

Den östra delen är av en mer skiftande natur. Huvuddelen består av gran- och lövsumpskogar där förekomsten av gammal björk är bitvis hög. Insprängt i myrlandskapet finns även tallsumpskog samt brandpräglad tallskog på lågproduktiv mark. I tallskogarna förekommer det, trots en viss påverkan, död ved i form av torrfulror och tallågor. I gran- och lövsumpskogen är det en god tillgång på död ved, främst som lågor av gran och björk i olika nedbrytningsstadier. På grund av den goda tillgången på död ved och obruten kontinuitet här hittas naturskogsarter så som harticka, rosenticka, kötticka och ostticka.

Det finns även ett sammanhängande område på knappt 10 hektar som utgörs av en yngre lövbränna som uppkommit efter en brand, sannolikt från det stora brandåret 1933. Föryngringen består av björk med några få insprängda gammelgranar som har brandljud. I angränsning till detta bestånd finns en gles gammal granskog med riklig tillgång på lågor. Här hittades intressanta arter som rynkskinn, liten sotlav och gräddticka.

Det finns gott om våtmarker i Harsu och en del av dem har inventerats av Länsstyrelsen i en särskild våtmarksinventering som gjordes 1995-2004. I västra delen går det in en liten bit av Vännijänkkä, en artrik våtmark som har mycket höga naturvärden och som ingår i den nationella myrskyddsplanen. Vännijänkkä har en stor betydelse för växt- och

<sup>2</sup> SGU 2012: Jordarter 1:250 K - databas

djurlivet i området eftersom det med sin storlek och varierande natur erbjuder gott om föda och livsutrymme. Längst i öster ingår en liten del av Muotkavuoma, även den har mycket höga naturvärden enligt våtmarksinventeringen. I söder finns den mindre våtmarken Olkivuoma som har klassats att den har vissa kända naturvärden och vars norra del ingår i reservatet.

Länsstyrelsen har även utfört rikkärrens inventering i de östliga våtmarkerna under 2007. Då fann man ett soligent kärr längts i norr som svagt sluttar ner mot öster. Kärrret utgörs av ett tuvat fastmattegolvs med dominans av purpurvitmossa och gyllenmossa. I fältskiktet växer det främst kärrfräken. Övre delen av det soligena kärrret rinner det upp ett par källor och bildar ett källpåverkat mjukmattegolvs. I centrala delen finns ett mindre rikkärr. Myrbräcka förekommer rikligt och sätter med sina gula blommor färg på rikkärrret där sjöfräken är den dominanta arten. Vid skogskanterna förekommer tuvor med tagelstarr, en sällsynt art som ger prägel till området. Bottensskiktet uppvisar arter som purpurvitmossa och gyllenmossa tillsammans med guldspärrmossa, piprensarmossa och myruddmossa. Intermediärt skogskärr där glasbjörk dominerar med inslag av tall och gran hittades i södra delen. Dvärgbjörk är vanligast i buskskiktet, och i fältskiktet är det vattenklöver som sprider ut sig över stora delar. Skogskärrret uppvisar flera rikkärrensindikatorer så som gräsull och myrstarr. I delar övergår skogskärrret till sumpskog.

I reservatet har hittats både färska och äldre spår av granbock. Den ståtliga skalbaggen är mycket sällsynt och sentida fynd har endast gjorts på någon lokal i Ångermanland och på ett fåtal ställen här i Norrbotten.

## 2. BEVARANDEMÅL NATURVÄRDEN

### 2.1 Skog

#### 2.1.1 Skogliga värdekärnor

- **Ingående naturtyper: 9006 Sumpskog, 9010 Taiga samt 9740 Skogsbevuxen myr**

Värdekärnorna utgörs till största delen av produktiva lövrika barrblandskogar med hög ålder. De äldsta delarna är gransumpskogarna, där finns det gott om död ved och hänglavar som draperar grenarna. I övrigt finns det allmänt med död ved, av både löv- och barrträd. Den opåverkade skogen med dess mängd av död ved gör att här finns ett stort antal rödlistade arter.

#### Bevarandemål

- Arealen skogliga värdekärnor i reservatet får inte minska. Målet är istället att arealen värdekärna gradvis ska öka i takt med att utvecklingsmarkerna uppnår statusen värdekärna.
- Områdets naturvärden ska bevaras och växt och djurlivet skall tillåtas utvecklas fritt. Förändringar i naturtillståndet ska endast ske genom naturlig succession och naturliga processer.

- Främmande trädslag som t. ex. *Pinus Contorta* ska inte förekomma i naturreservatet.

#### Skötselåtgärder

- Inga aktiva skötselåtgärder, med undantag för borttagande av främmande trädslag som upptäcks inom värdekärnorna.

##### *2.1.1.1 Naturvårdsbränning inom värdekärna*

Spår av skogsbränder förekommer visserligen i hela reservatet men i stora delar av området ligger den senaste branden långt tillbaka i tiden, bortsett från den yngre lövbrännan. På grund av skogarnas höga ålder och naturvärden bedöms det inte lämpligt att genomföra naturvårdsbränning i reservatet.

#### **2.1.2 Utvecklingsmarker**

I reservatet finns även vissa områden som har påverkats av modernt skogsbruk (bilaga B). Tallskogarna i dessa områden har plockhuggits, det finns allmänt med stubbar och det har blivit uppslag av löv och gran. Vissa bestånd är väldigt lövrika med gott om asp och sälg.

##### Bevarandemål

- Naturvärdena i utvecklingsmarkerna ska öka. Målet är att dessa områden inom en 50-årsperiod ska utveckla naturvärden motsvarande en skoglig värdekärna.
- De områden som har praktiska förutsättningar för naturvårdsbränning ska utvecklas i riktning mot flerskiktad, brandpräglad naturskog.
- Främmande trädslag som t. ex. *P. contorta* ska inte förekomma i naturreservatet.

#### Skötselåtgärder

- Utredda om delområde A har förutsättning för att naturvårdsbrännas senast 2024.
- Förekomsten av främmande trädslag (t. ex. *Pinus contorta*) i arronderings- och utvecklingsmarkerna ska kontrolleras. Eventuella främmande trädslag som upptäcks tas bort.

##### *2.1.2.1 Naturvårdsbränning inom utvecklingsmark*

Det vore lämpligt att bränna i utvecklingsmarken som är markerad som A i bilaga B. Däremot kan det vara svårt att genomföra av praktiska skäl, det är något som behöver bedömas på plats. Om det inte är möjligt att utföra någon bränning kommer skogen på sikt att utvecklas till granskog, vilket har ett värde i sig. B-områdena är relativt små och ligger mer otillgängligt till vilket innebär att det är lämpligast om de får utvecklas fritt.

#### **2.1.3 Hantering av spontana bränder**

Det har tidigare brunnit i området och tallskogarna i västra delen är klart påverkad av dessa bränder. Det gör att om spontan brand uppstår här (se bilaga C), bör den få löpa fritt så långt som möjligt. Östra delen är inte lika påverkad av brand och det finns gott om död ved samt sällsynta arter vilket ger att om det börjar brinna i detta område ska branden släckas.



Vid släckningsarbete ska så skonsamma metoder som möjligt användas och befintliga begränsningslinjer så som vägar, vattendrag och rågångar nyttjas i första hand. Fysiska ingrepp som fällning av träd eller anläggande av mineralgator bör undvikas.

#### **2.1.4 Avveckling av främmande trädslag**

Målsättningen inom alla skyddade områden är att främmande trädslag ( t ex *Pinus contorta*) inte ska finnas. Det finns idag inga uppgifter om förekomst av t ex *P. contorta* inom reservatet. Däremot växer contorta utanför, framförallt mot norra delen av reservatsgränsen. Det är viktigt att den inte etableras i Harsu och det behövs en kontinuerlig uppföljning av att så inte sker. Om främmande trädslag upptäcks i samband med gränskontroll eller andra besök till området ska detta rapporteras och åtgärdas.

#### **2.2 Våtmarker, sjöar och vattendrag**

- **Ingående naturtyper: 3160 Myrsjö, 3260 Mindre vattendrag, 7140 Öppna mossar och kärr samt 7230 Rikkärr**

Länsstyrelsen har inte genomfört någon riktad naturvärdesinventering av reservatets sjöar eller vattendrag. Vi har ingen kännedom om att de ska vara påverkade av någon form av markavvattning, dämning eller annan yttre påverkan som kan ha en negativ effekt på naturvärdena. De två bäckarna i reservatet ingår i Torne och Kalix älvsystem som är utpekade som Natura 2000 på grund av att älvarna är Västeuropas enda riktigt stora oreglerade vattensystem.

Delar av våtmarkerna har inventerats i Länsstyrelsens särskilda våtmarksinventering. I västra delen går det in en liten bit av Vännijänkkä, en artrik våtmark som ingår i den nationella myrskyddsplanen. Längst i öster ingår en liten del av Muotkavuoma, även den har mycket höga naturvärden enligt våtmarksinventeringen. I söder finns den mindre våtmarken Olkivuoma som har klassats att den har vissa kända naturvärden och vars norra del ingår i reservatet.

Länsstyrelsen har under en rikkärrsinventering som gjordes 2007 hittat ett flertal kärr varav ett var ett rikkärr i östra delen av reservatet.

#### **Bevarandemål**

- Naturlig hydrologi ska bevaras och växt- och djurlivet skall tillåtas utvecklas fritt. Förändringar i naturtillståndet ska endast ske genom naturlig succession och naturliga processer.

#### **Skötselåtgärder**

- Inga aktiva skötselåtgärder.

### 3. FRILUFTSLIV OCH INFORMATION

Harsu är ett förhållandevis okänt utflyktsmål. Området nyttjas så vitt Länsstyrelsen känner till endast i begränsad omfattning för jakt, utflykter och bärplockning. Genom att området nu ges naturreservatsstatus kommer områdets höga natur- och friluftslivsvärden bli mer kända, vilket kan innebära ett förändrat besöksstryck.

I området saknas stigar, eldstäder och andra iordningsställda anläggningar för rörligt friluftsliv. Länsstyrelsen bedömer att det inte heller behövs några i dagsläget. Behovet av anläggningar och stigar behöver kontinuerligt utvärderas. Utgångspunkten för detta är att reservatet ska nyttjas för rörligt friluftsliv utifrån sina naturgivna förutsättningar.

Om behov uppkommer och det bedöms vara förenligt med reservatets syften kan nya anläggningar för att kanalisera eller främja friluftslivet iordningsställas.

#### Skötsel mål

- Markslitage från besökare får inte bli så stort att det påverkar områdets natur- eller upplevelsevärden negativt.
- Åtgärder för tillgängliggörande samt kanalisering av besökare inom reservatet ska vara ändamålsenliga och syfta till att synliggöra och bevara områdets naturvärden, samt att gynna friluftslivet.

#### Skötselåtgärder

- Anläggningsgraden ska med jämna mellanrum utvärderas och anpassas till de behov som finns.

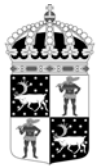
### 3.1 Information

#### Skötsel mål

- En informationsskylt ska finnas i anslutning till reservatet, förslagsvis vid den plats som anges i bilaga B.
- Vid eventuell naturvårdande skötselåtgärder ska allmänheten på ett lättillgängligt sätt kunna få information om bakgrund, orsak och mål med åtgärden.
- Informationsskyltar skall vara i gott skick och informationen ska vara aktuell.
- Aktuell information om reservatet ska finnas på Länsstyrelsens hemsida.

#### Skötselåtgärder

- Informationsskylt enligt gällande standard ska tas fram och monteras upp inom ett år från det att beslutet vunnit laga kraft.
- Information om reservatet läggs ut på Länsstyrelsens hemsida snarast efter att beslutet är taget.
- Löpande kontroller av att skyltarna är aktuella och läsbara.
- Vid behov ska sly röjas bort runt skyltarna.



Länsstyrelsen  
Norrbotten

Datum  
2014-08-27

Diarienummer  
511-8559-11

NVR ID  
NR2041846

## 4. GRÄNSER

Naturresevatets gränser ska markeras enligt Naturvårdsverkets anvisningar och snarast efter Lantmäteriets inmätning.

### Skötsel mål

- Reservatets gränser skall vara tydligt markerade enligt Naturvårdsverkets anvisningar.

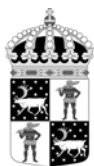
### Skötselåtgärder

- Kontroll av gränsmarkeringarna och rågångar ska göras minst vart tionde år.
- Vid behov röjs rågångar och otydliga markeringar åtgärdas.

## 5. TILLFARTSVÄGAR

Lämpligaste tillfartsvägen till reservatet från allmän väg är söderifrån, via Pajala samhälle (bilaga A). Det är cirka en mil till reservatet från den allmänna vägen.

Vägen är i nuläget bommad och Länsstyrelsen ska ta upp en diskussion med vägföreningen rörande bommen och ett eventuellt öppnande av den när det inte är förfallstid.



## 6. SAMMANFATTNING AV SKÖTSELÅTGÄRDER

Avsnitt	Vad	När
	Översyn och eventuell revidering av skötselplan	Senast 2024
<b>2.1</b>	<b>Skog</b>	
	Utreda möjligheten att bränna i delområde A	Senast 2024
	Kontroll av att contorta inte etablerat sig i reservatet	I samband med gränskontroll
<b>3</b>	<b>Friluftsliv och information</b>	
	Anläggningsgraden utvärderas, bland annat med avseende på besökstryck och slitage.	Löpande
<b>4.1</b>	<b>Information</b>	
	Informationsskylt om reservatet tas fram och monteras upp.	Snarast
	Informationsskylt om skötselåtgärder tas fram och monteras upp.	I samband med skötselåtgärd
	Kontrollera att skyltar innehåller aktuell information och är läsbara.	Löpande
	Röjning av sly runt informationsskyltar.	Vid behov
	Aktuell information om reservatet ska finnas på Länsstyrelsens hemsida.	Snarast
<b>4</b>	<b>Gränser</b>	
	Kontrollera att gränsmarkeringarna är tydliga.	Vart 10:e år
<b>5</b>	<b>Tillfartsvägar</b>	
	Diskussion angående vägbom	Snarast



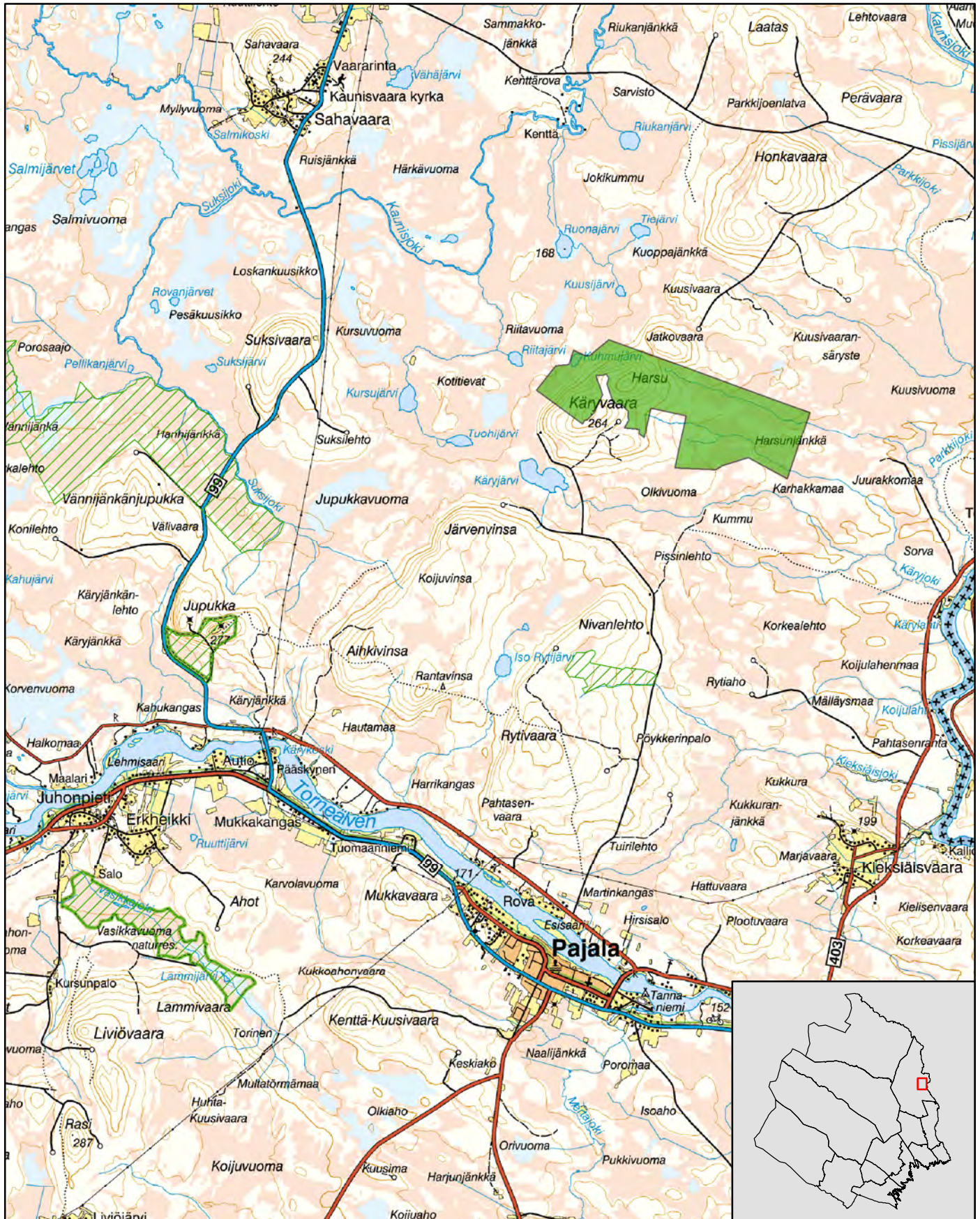


# Naturreseptet Harsu

Översiktskarta

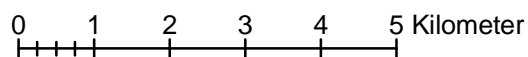
Skala 1:100 000

Länsstyrelsen  
Norrbotten

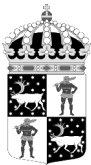


© Länsstyrelsen Norrbotten och © Lantmäteriet

- Naturreseptet Harsu
- Andra naturreseptat







Länsstyrelsen  
Norrbotten

511-8559-11

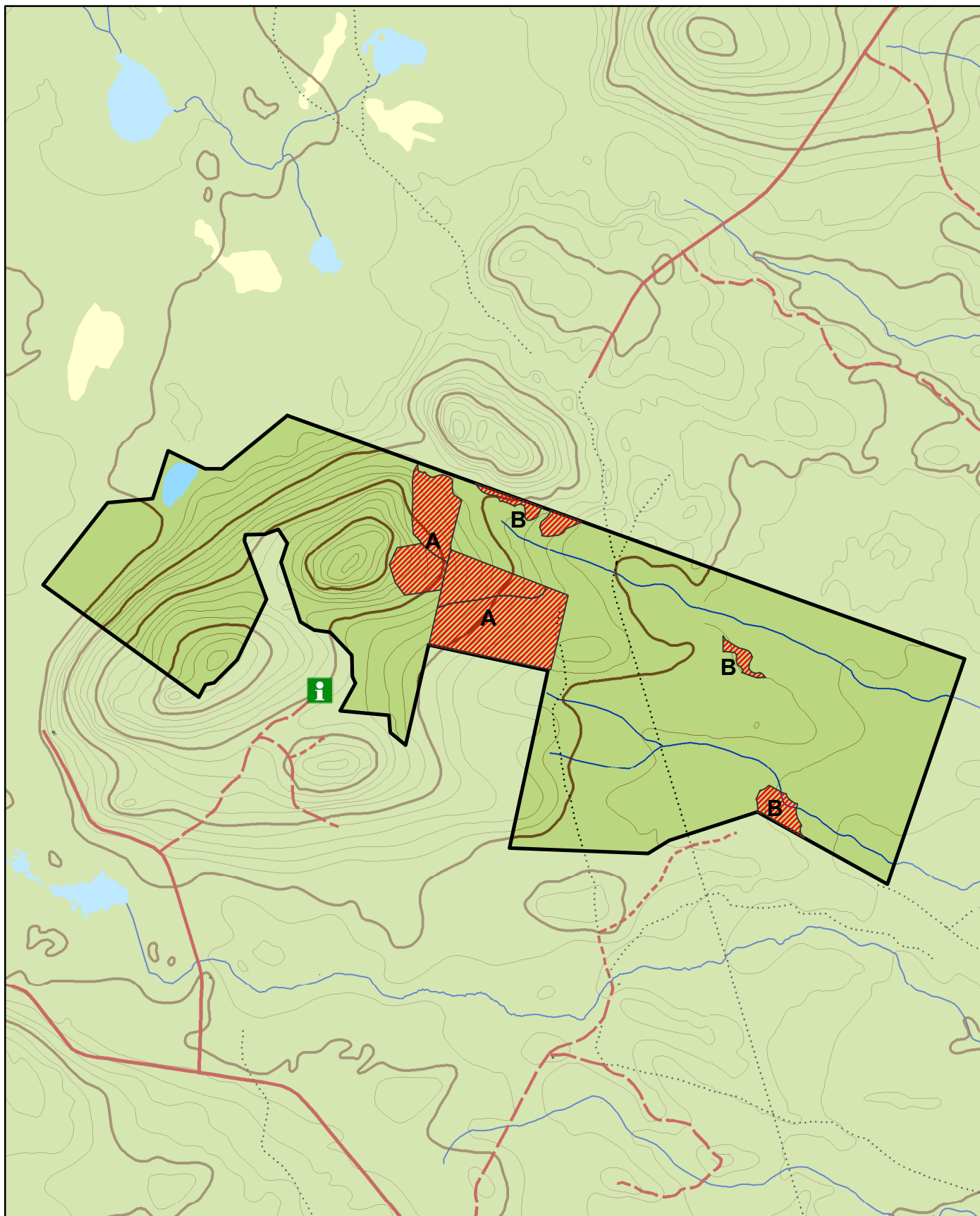
NR2041846

Bilaga B

## Naturresevatet Harsu

Information, markslag och skötselområden

Skala 1:30 000

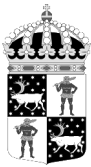


© Länsstyrelsen Norrbotten och © Lantmäteriet

 Utvecklingsmark

0 0,5 1 kilometer





Länsstyrelsen  
Norrbotten

511-8559-11

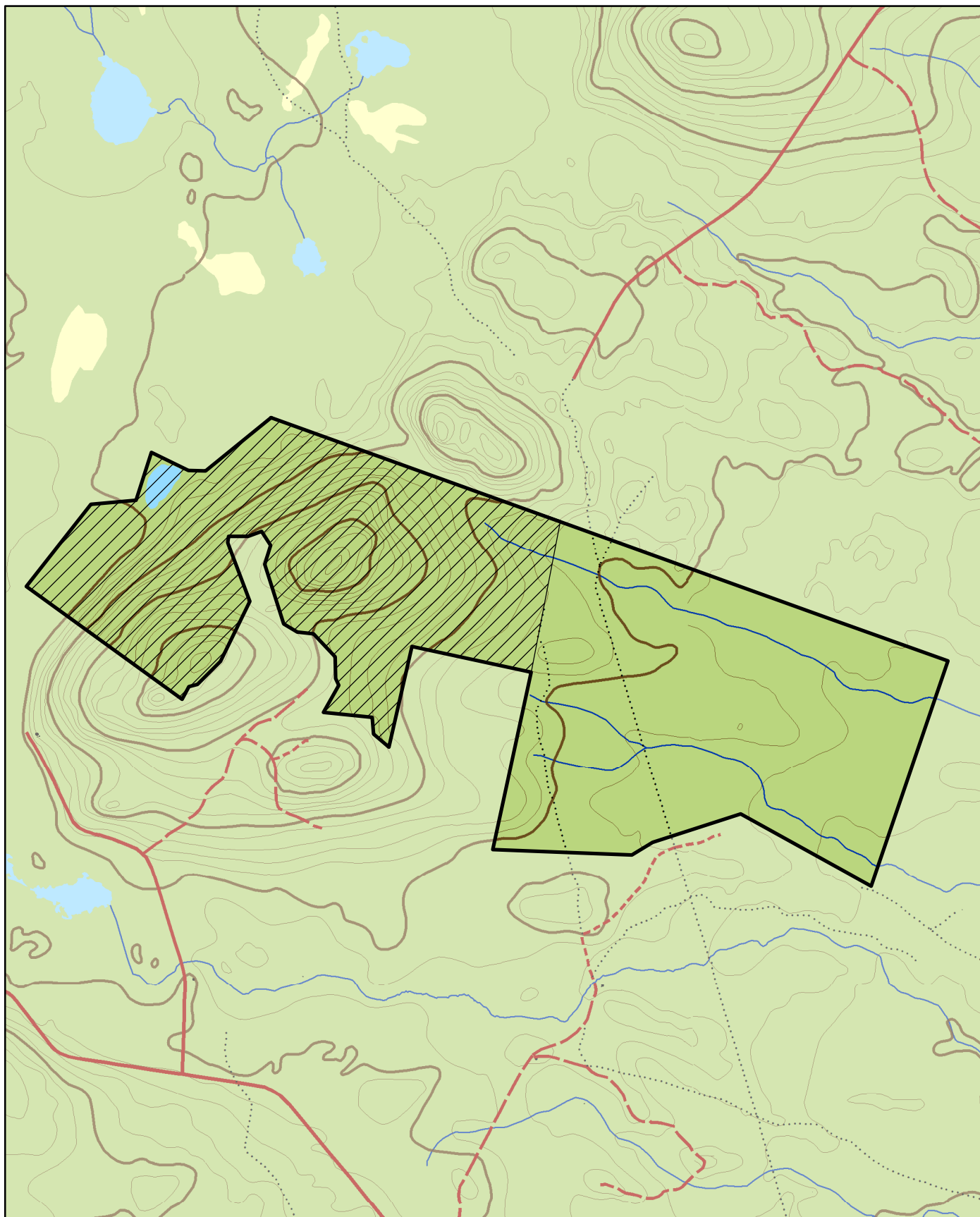
NR2041846

Bilaga C

## Naturresevatet Harsu

Spontan brand

Skala 1:30 000

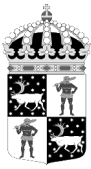


© Länsstyrelsen Norrbotten och © Lantmäteriet

 Spontan brand tillåten

0 0,5 1 1,5 kilometer





Länsstyrelsen  
Norrbotten

511-8559-11

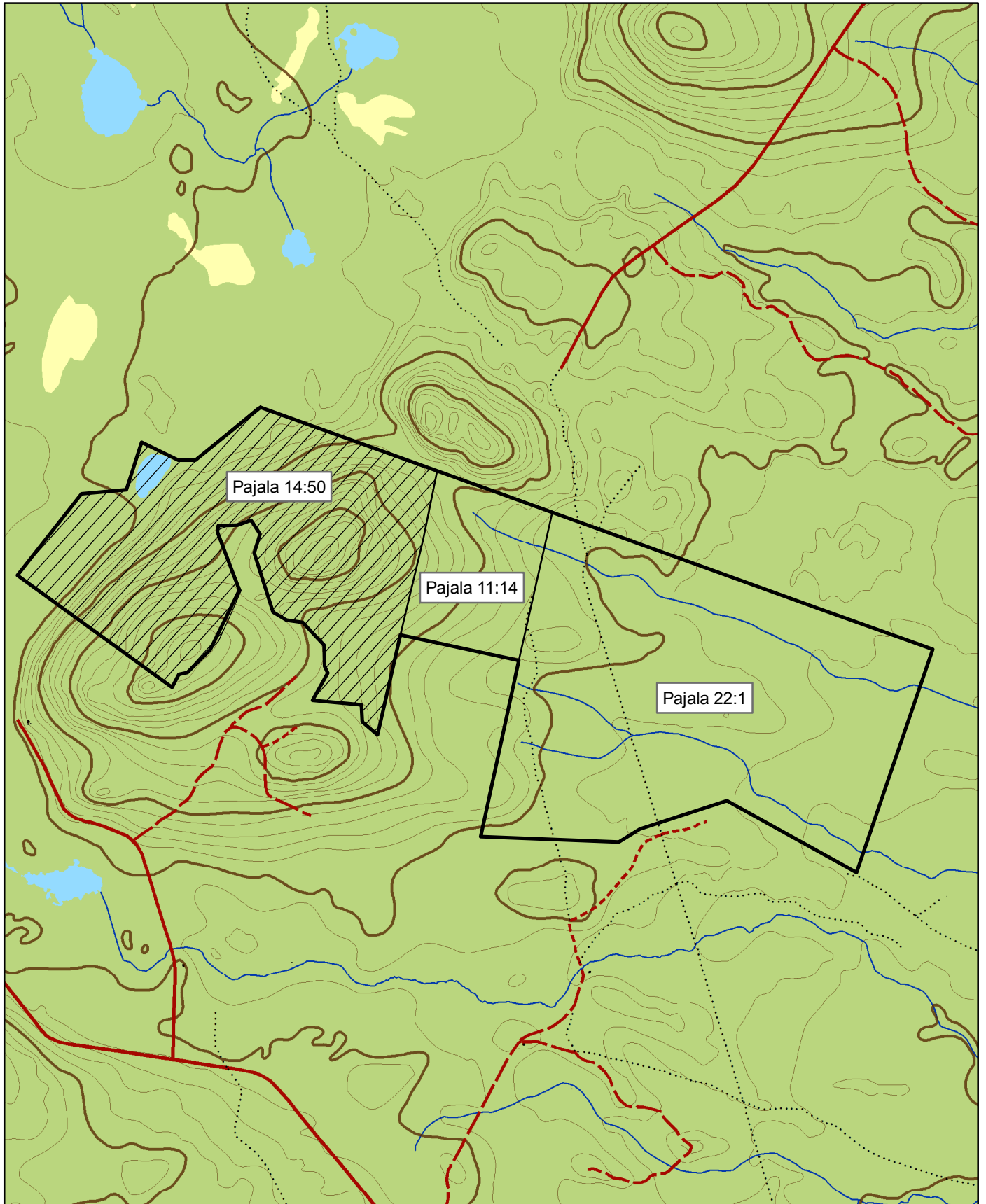
NR2041846

Bilaga D

# Naturreseptatet Harsu

Fastigheter och ägare

Skala 1:30 000



© Länsstyrelsen Norrbotten och © Lantmäteriet



0 0,5 1 1,5 kilometer





## Artlista naturreservatet Harsu

### - signalarter och rödlistade arter

#### Svampar

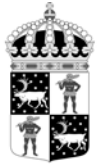
	Svenskt namn	Latinskt namn	Hotkategori
1.	Blodticka	<i>Gleporus taxicola</i>	
2.	Gammelgransskål	<i>Pseudographis pinicola</i>	NT
3.	Gräddticka	<i>Perenniporia subacida</i>	VU
4.	Gränsticka	<i>Phellinus nigrolimitatus</i>	NT
5.	Harticka	<i>Inonotus leporinus</i>	NT
6.	Koralltaggsvamp	<i>Hericium coralloides</i>	NT
7.	Kötticka	<i>Leptoporus mollis</i>	NT
8.	Ostticka	<i>Skeletocutis odora</i>	VU
9.	Rosenticka	<i>Fomitopsis rosea</i>	NT
10.	Rynkskinn	<i>Phlebia centrifuga</i>	NT
11.	Tallticka	<i>Phellinus pini</i>	NT
12.	Ullticka	<i>Phellinus ferrogineofuscus</i>	NT
13.	Violmussling	<i>Trichaptum laricinum</i>	NT

Hotkategorier enligt Artdatabankens rödlista 2010. VU=Sårbar, NT=Nära hotad.

#### Lavar och mossor

	Svenskt namn	Latinskt namn	Hotkategori
14.	Garnlav	<i>Alectoria sarmentosa</i>	NT
15.	Käppkrokmossa	<i>Hamatocaulis vernicosus</i>	NT
16.	Liten sotlav	<i>Cyphelium karelicum</i>	VU
17.	Nordlig nållav	<i>Chaenotheca laevigata</i>	NT
18.	Rödbrun blekspik	<i>Sclerophora coniophaea</i>	NT

Hotkategorier enligt Artdatabankens rödlista 2010. VU=Sårbar, NT=Nära hotad.



#### Kärlväxter

	<b>Svenskt namn</b>	<b>Latinskt namn</b>	<b>Hotkategori</b>
19.	Jungfru Marie nycklar	<i>Dactylorhiza maculata</i>	
20.	Korallrot	<i>Corallorrhiza trifida</i>	
21.	Lappranunkel	<i>Ranunculus lapponicus</i>	
22.	Myrbräcka	<i>Saxifraga hirculus</i>	NT
23.	Skogsnycklar	<i>Dactylorhiza maculata</i> <i>ssp.fuchsii</i>	
24.	Skogsvinbär	<i>Ribes spicatum</i>	

Hotkategorier enligt Artdatabankens rödlista 2010. NT=Nära hotad.

#### Fåglar

	<b>Svenskt namn</b>	<b>Latinskt namn</b>	<b>Hotkategori</b>
25.	Tretåig hackspett	<i>Picoides tridactylus</i>	NT

Hotkategorier enligt Artdatabankens rödlista 2010. NT=Nära hotad.

#### Insekter

	<b>Svenskt namn</b>	<b>Latinskt namn</b>	<b>Hotkategori</b>
26.	Granbock	<i>Monochamus urussovii</i>	EN

Hotkategorier enligt Artdatabankens rödlista 2010. EN=Starkt hotad.

#### Källa:

- Länstyrelsen översiktliga inventering 2006
- Artdatabanken