

BILDANDE AV NATURRESERVATET GÖRJEÅN I BODENS OCH JOKKMOKKS KOMMUNER

BESLUT

Med stöd av 7 kap 4 § miljöbalken (1998:808), MB, beslutar länsstyrelsen att det område som utmärkts på bifogad karta, bilaga 1, skall utgöra naturreservatet Görjeån.

Med stöd av 3 § förordningen om områdesskydd enligt miljöbalken m.m. (1998:1252) fastställer länsstyrelsen bifogad skötselplan (bilaga 4) med mål, riktlinjer och åtgärder för reservatets skötsel och förvaltning. I enlighet med 2 § ovannämnda förordning ska länsstyrelsen vara förvaltare av naturreservatet.

För att tillgodose syftet med reservatet beslutar länsstyrelsen med stöd av 7 kap 5, 6 och 30 §§ MB samt 22 § förordningen om områdesskydd enligt miljöbalken m.m. (1998:1252) att nedan angivna föreskrifter ska gälla i reservatet.

SYFTE

Syftet med reservatet är att bevara det unika åndskapet vid Görjeån med dess naturliga hydrologi, geologiska processer, åsar, nipor samt ravin- och bottenmiljöer. Reservatet ska bevara områdets opåverkade karaktär samt den biologiska mångfalden i området, säkerställa vandringsmöjligheter för vattenlevande organismer och ge förutsättningar för skogar, våtmarker, sjöar, vattendrag och andra ingående ekosystem att utvecklas naturligt. Syftet är även att de delar av reservatet som idag har lägre naturvärden ska utvecklas i riktning mot ett naturligt tillstånd.

Inom ramen för dessa syften ska reservatet även ge möjlighet till naturupplevelser och friluftsliv.

Datum
2014-05-19

Diarienummer
511-9824-11

NVR ID
NR2040432

Syftet ska nås genom att:

- Inget skogsbruk bedrivs i området.
- Exploateringar och annan verksamhet som kan skada naturmiljön i området förhindras.
- Områdets skogliga värdekärnor lämnas för fri utveckling. Det kan dock bli aktuellt att genomföra naturvårdsbränning i vissa värdekärnor.
- Utvecklingsmarker och arronderingsmarker sköts så att naturvärdena i dessa ökar. Skötseln kan till exempel innebära fri utveckling, naturvårdsbränning, katning samt stängsling eller röjning av barrträd för att gynna lövuppslag.
- Naturliga störningar som översvämningar och stormfällningar tillåts ha ett naturligt förlopp.
- Fisket i reservatet bedrivs uthålligt, på ett sätt som inte äventyrar föryngringen av öring och flodpärlmussla.
- Vid behov återställa områdets naturliga hydrologi genom att till exempel lägga igen diken, åtgärda vandringshinder eller återställa vattendrag efter flottledsrensning.
- Trädfällning undviks vid alla typer av skötselåtgärder med undantag för avveckling av främmande trädslag.
- Alla åtgärder i reservatet planeras så att körskador och annan påverkan på markskiktet undviks.

UPPGIFTER OM NATURRESERVATET

Naturreservatets namn:	Görjeån
Kommun:	Jokkmokk och Boden
Lägesbeskrivning:	11 km S om Vuollerim
Area:	ca 800 ha
Fastigheter och ägare:	Kilkok 1:6, Staten genom Naturvårdsverket Stennäs 1:12, Staten genom Naturvårdsverket Kåikul 3:2 (del av), SCA Stennäs 1:5, Privat markägare Kloken 2:4 f1 (fiskelott), Sveaskog Kilkok 1:2 f1 (fiskelott), SCA Kilkok 1:2 f2 (fiskelott), SCA
Natura 2000:	SE0820719 Aspbergen SE0820728 Görjeån
Sameby:	Tuorpon, Jåhkågaska tjiellde, Udtja samt Sirges

RESERVATSFÖRESKRIFTER

A. Föreskrifter enligt 7 kap 5 § MB om inskränkningar i rätten att använda mark- och vattenområden inom reservatet.

Utöver vad som annars gäller enligt lag är det förbjudet att:

1. Bedriva skogsbruk.
2. Fälla eller på annat sätt skada levande eller döda träd och buskar eller tillvarata vindfällan.
3. På annat sätt än vad som anges under punkterna 1 och 2 skada eller förändra mark eller vegetation på land eller i vatten, t.ex. genom att borra, spränga, anordna upplag, dumpa, gräva eller schakta.
4. Vaska efter guld eller andra mineral.
5. Uppföra eller utöka byggnad eller annan fast anläggning.
6. Anlägga väg eller led.
7. Anlägga ledningar i luft, mark eller vatten.
8. Bedriva vattenverksamhet t ex genom vattenreglering, muddring, avledande av vatten eller anläggande av vandringshinder.
9. Inplantera växt- eller djurart.
10. Släppa ut eller sprida avloppsvatten, gifter, biologiska eller kemiska bekämpningsmedel, vådliga ämnen, kalk eller växtnäringsämnen på land eller i vatten.
11. Framföra motordrivna fordon utanför befintliga vägar. Vägarnas sträckning framgår av bilaga 1.
12. Utföra fiskevårdande åtgärder som exempelvis iläggning av sten eller grus, krattning av lekbottnar eller liknande.
13. Sätta upp tavla, plakat, skylt, göra inskrift eller andra markeringar i naturen.
14. Utöver gällande fiskelagstiftning, gäller följande för fiske i reservatet:
 - a) Endast fiske med handredskap är tillåtet.
 - b) Fiske med naturliga beten som t ex mask, maggot, räka, fisk eller liknande är förbjudet.
 - c) Totalt fiskeförbud gäller i alla biflöden till Görjeån, förbudet gäller dock inte sjöar längst biflödena.

Vidare är det utan länsstyrelsens tillstånd förbjudet att:

15. Förändra befintlig byggnad eller anläggning.
16. Uppföra älgstorn.

Undantag från reservatsföreskrifterna i punkt A:

1. Föreskrifterna ska inte utgöra hinder för förvaltaren att utföra de åtgärder för reservatets vård och skötsel som krävs för att tillgodose syftet med reservatet och som anges i föreskrifter med stöd av 7 kap. 6 § MB i detta beslut.

Datum
2014-05-19

Diarienummer
511-9824-11

NVR ID
NR2040432

2. Ovanstående föreskrifter ska inte heller utgöra hinder för underhåll av befintliga byggnader, vägar eller andra anläggningar. Innan större underhållsåtgärder ska samråd ske med länsstyrelsen. Exempel på sådana åtgärder är byte av vägtrummor, dikesrensning samt breddning/trädsäkring av kraftledningar.
3. Utan hinder av ovanstående föreskrifter får renskötsel utövas i enlighet med rennäringslagen (1971:437). Före anordnandet av fasta anläggningar ska samråd ske med länsstyrelsen enligt 12 kap 6 § MB, enligt vad som framgår av förordningen (1998:904) om täkter och anmälan för samråd.
4. Vid uttransport av fälld älg eller björn får terrängskoter, t ex fyrhjuling, användas. Vid körning ska i första hand befintliga stigar och leder användas och särskild försiktighet ska iaktas för att undvika skador på mark och vegetation.
5. Snöskoteråkning är tillåten i reservatet på väl snötäckt mark. Vid körning ska i första hand befintliga stigar och leder användas och särskild försiktighet ska iaktas för att undvika skador på mark och vegetation.
6. I de fall totalförsvaret har intressen (anläggningar och/eller planerade grupperingsplatser) inom reservatet får tillsyn och skyddsarbetsuppgifter utföras utan hinder av föreskrifterna.

B. Föreskrifter enligt 7 kap 6 § MB om skyldighet att tåla visst intrång

Ägare och innehavare av särskild rätt till fastigheterna förpliktas att tåla att följande anordningar utförs och att följande åtgärder vidtas som behövs för att tillgodose syftet med naturreservatet.

1. Utmärkning av reservatet.
2. Uppsättning och underhåll av informationstavla.
3. Naturvårdsbränning efter särskild utredning.
4. Utförande av restaureringsåtgärder av engångskaraktär, exempelvis stängsling av ungskog eller avveckling av främmande trädslag.
5. Utförande av restaureringsåtgärder rörande hydrologi och bottenmiljöer som exempelvis återställning efter flottledsrensning, utrivning av damm eller igenläggning av diken.
6. Genomförande av undersökningar av flora och fauna samt av mark- och vattenförhållanden, inklusive uppföljning av bevarandemål.
7. Tillgängliggörande av reservatet för besökare, t ex genom anläggande och underhåll av parkeringsplatser, stigar, eldstäder och vindskydd.

C. Ordningsföreskrifter enligt 7 kap 30 § MB

Utöver vad som annars gäller är det för allmänheten förbjudet att:

1. Fälla eller på annat sätt skada levande eller döda träd och buskar.
2. Plocka eller skada vedsvampar, mossor eller lavar.
3. Skada vegetationen i övrigt genom att t ex gräva upp växter som ris eller örter.
4. Skada, döda eller insamla flodpärlmusslor, eller insamla andra ryggradslösa djur.

Datum
2014-05-19

Diarienummer
511-9824-11

NVR ID
NR2040432

5. Fånga, skada eller döda ryggradsdjur. Insamla ägg eller störa djurlivet genom att exempelvis klättra i boträd eller medvetet uppehålla sig i närheten av fågelbo, lya eller gryt.
6. Förstöra eller skada berg, jord eller sten på land eller i vatten genom att t ex borra, hacka, spränga, rista, gräva eller måla.
7. Vaska efter guld eller andra mineral.
8. Skräpa ner.
9. Göra upp en eld som är större än ca 0,5 meter i diameter. Vid eldning är det endast tillåtet att ta löst liggande kvistar och grenar.
17. Framföra motordrivna fordon utanför befintlig vägar. Vägarnas sträckning framgår av bilaga 1.

Undantag från reservatsföreskrifterna i punkt C:

1. Snöskoteråkning är tillåten i reservatet på väl snötäckt mark. Vid körning ska i första hand befintliga stigar och leder användas och särskild försiktighet ska iakttas för att undvika skador på mark och vegetation.
2. I reservatet är det utan hinder av föreskrifterna tillåtet att jaga i enlighet med gällande lagstiftning. För fiske gäller utöver fiskelagstiftningen även vad som framgår av punkten A14a-c i detta beslut.
3. Bär- och matsvampplockning är tillåtet i området.

SKÅLEN FÖR LÄNSTYRELSENS BESLUT

Beskrivning av området

Area: 800 ha

Naturtyper: Vatten 51 ha
Skogsmark 718 ha, varav produktiv skog ca 692 ha
Myr 31 ha

Görjeån är en mindre skogsälv som har sitt källflöde i Larvesjön, 2 mil sydöst om Jokkmokk och rinner ut i Lule älv mellan Edefors och Storsand. Ån och dess 15 biflöden ingår i Natura 2000 (SE 0820728) och har mycket god vattenkvalitet. Det finns inte några större samhällen eller tätorter i det 326 km² stora avrinningsområdet, men huvudfåran är kraftigt påverkat av flottledsrensning. Flottningen i Görjeån pågick till och med 1964 och under 1990-talet genomförde Fiskeriverket flera återställningsarbeten i ån. Fortfarande återstår dock omfattande restaureringsarbeten innan ån är återställd, bland annat finns fortfarande flera gamla flottningsdammar kvar i vattensystemet. En av dessa ligger inom naturreservatet, vid den strida Kvarnforsen. Forsen har fått sitt namn efter den lilla kvarn som för länge sedan låg vid Kvarnbäcken, som rinner ut i Görjeån omkring en kilometer uppströms Kvarnforsen.

Naturreservatet Görjeån ligger i den nedre delen av avrinningsområdet och omfattar fågelvägen en ca 14 km lång delsträcka av vattendraget. Centralt i området ligger

Datum
2014-05-19

Diarienummer
511-9824-11

NVR ID
NR2040432

naturreservaten Stor-Spikberget och Verkmyran och i väster gränsar reservatet mot naturreservatet Aspbergen som också ingår i Natura 2000 (SE0820719). Förutom dessa finns ytterligare fyra naturreservat inom avrinningsområdet, nämligen Björkberget, Ätnakåbbå, Kåtamyrbäcken samt delar av Luottåive fjällurskog.

Berggrundskartan i området ger en bild av en komplex berggrund, där största delen av reservatet domineras av metagråvackor och granit men där det även förekommer körtlar med basiska bergarter som diabas, gabbro och basalt. Med undantag för den allra västligaste delen av reservatet närmast Tjålmaksjön, ligger hela området under Högsta Kustlinjen. Hela reservatet domineras av de mäktiga lager av isälvsediment som avsattes vid kustlinjen efter den senaste istiden. I reservatet är också de geologiska processerna påtagliga, där Görjeån under årtusendens lopp skurit sig genom sedimenten och bildat en upp till 50 meter djup, ofta mycket brant ravin. I västra delen av reservatet är ån mycket starkt meandrande, och den kraftiga erosionen medför att träd rasar ned i ån, nya nipor bildas och korvsjöar avsnörs när ån bryter nytt lopp. Även åns stränder och bottenmiljöer utgörs i dessa delar av sand eller finare material och det strömmande vattnet skapar dynamiska miljöer med bl a sandbankar och rasbranter som ständigt nybildas och omformas.

Görjeån med dess biflöden hyser även höga naturvärden som är knutna till själva vattenmiljöerna. Bland fiskarterna förekommer t ex öring, harr, stensimpa och elritsa i hela vattensystemet. Den sällsynta flodpärlmusslan förekommer spritt i avrinningsområdet, både i huvudfåran och i biflödena. Arten ställer mycket höga krav på sin livsmiljö och behöver bl a mycket god vattenkvalitet. Flodpärlmusslan förekommer på flera platser i naturreservatet och här finns dessutom flera lokaler där andelen små musslor är stor, vilket indikerar att bestånden är välmående och reproducerande. Limniska undersökningar har också bekräftat en god vattenkemisk status, samtidigt som speciellt vissa biflöden uppvisar en rik evertebratfauna med höga antal taxa och höga diversitetsindex. Bland intressanta arter som hittats vid inventeringarna märks bl a de sällsynta nattsländorna *Molanna albicans* och *Semblis atrata*. Utter förekommer i hela reservatet och man kan ofta se spår efter bäverns idoga arbete längst åns stränder, särskilt i de lugnflytande partierna.

Även skogarna i reservatet präglas till stor del av det dramatiska ravinlandskap som Görjeån skapat. Återkommande skogsbränder har också bidragit till att ytterligare höja mångfalden av skogliga biotoper i reservatet. Uppe på platån dominerar ganska magra sandtallskogar på väl-dränerad sandmark, där marktypen varierar mellan frisk ristyp och skarp lavristyp. Områdets markflora har inte undersökts närmare, även om spridda noteringar gjorts av arter som t ex tallgråticka, rotfingersvamp, orange taggsvamp och blå taggsvamp. Intilliggande områden på samma skarpa tallhed har dock visat sig hysa en mycket rik flora av sällsynta marksvampar och det är sannolikt att många av dessa arter även förekommer inom naturreservatet.

Speciellt i de syd- och västvända branterna övergår skogen ofta i täta bestånd av stavatallskog med spridda gamla överståndare, ofta med brandljud. I vissa bestånd pågår en kraftig självgallring, vilket resulterar i stora mängder klen död tallved. På gammeltallarna kan man finna kläckhål efter den rödlistade reliktbocken och på torrforur förekommer spår efter mindre mörghorre. På de gamla tallägorna förekommer arter som dvärgbägarlav, tallstocksticka, gräddporing och vaddporing. Den blyga

Datum
2014-05-19

Diarienummer
511-9824-11

NVR ID
NR2040432

smalfotade taggsvampen gömmer sig också under de gamla kolade lågorna, ibland i sällskap med det nästan lysande gula spadskinnnet.

I andra sluttningar är marken fuktigare och skogen övergår då i grandominerad blandskog med varierande inslag av tall, samt ofta med ett stort inslag av lövträd som asp, sälg och björk. I södra delen av reservatet finns till exempel en större ravin med urskogsartad och hänglavsrik granskog och barrblandskog av hög ålder där många av tallarna är minst 350 år gamla. I vissa frodiga bäckdråg är fältskiktet örtrikt med arter som röd trolldruva, liljekonvalj, myskmåra, knärot, ögonpyrola och norna. De gamla, grova sälgnarna pryds ofta av den vackra, klargröna lunglaven, ibland tillsammans med den stålgrå skrovellaven. Luftfuktigheten är ofta hög, i synnerhet där bäckar och fuktdråg söker sig ned mot Görjeån. Den höga luftfuktigheten är en viktig förutsättning för krävande epifytiska arter som t ex ringlav och trådbrosklav. Ringlav förekommer också i anslutning till bäckar i reservatet. Det finns även mycket rika lokaler för trådbrosklav vid Görjeån, men dessa ligger inom Storspikbergets naturreservat. Det bedöms som sannolikt att arten även förekommer i motsvarande ravinmiljöer inom naturreservatet Görjeån. Bland övriga intressanta arter som uppträder på gammelgranarna märks t ex gammelgransskål, späd brosklav, vitskaftad svartspik, liten sotlav och knottrig blåslav.

Närmast ån domineras skogarna av urskogsartad granskog samt örtrika svämskogar. Inslaget av lövträd är ofta stort, björken dominerar men det finns även en del inslag av asp, sälg och gråal. Marktypen är bitvis både bördig och fuktig, vilket medför att skogen ibland får en karaktär av ängslövskog med meterhögt gräs. Det finns ofta rikligt med död ved och arter som t ex gräddticka, granticka, rosenticka, rynkskinn och gränsticka har noterats på granlågor i området. Bävern är en vanlig gäst i dessa miljöer och det finns ofta gott om bäverfällade lövträd.

De otaliga våtmarker och sumpskogar som bildats av avsnörda delar av Görjeån är ofta väldigt frodiga, med högväxt och ängsartad vegetation. Floran i våtmarkerna har dock inte undersökts närmare, men vissa våtmarkerna uppvisar en kalkgynnad flora med arter som t ex brudsporre.

Skogarna i reservatet är i varierande grad påverkade av äldre skogsbruk. De lättbrukade skogarna uppe på tallhedarna är oftast påverkade av både äldre dimensionsavverkningar och senare uttag. De talldominerade branterna är också i varierande grad påverkade av dimensions- och plockhuggning i anslutning till flottningsepoken. I andra delar av reservatet är påverkansgraden betydligt lägre. I södra delen av området finns t ex en större ravin med urskogsartad och hänglavsrik granskog och barrblandskog av hög ålder där många av tallarna är minst 350 år gamla.

Länstyrelsens bedömning

Naturreservatet Görjeån bildar tillsammans med naturreservaten Storspikberget, Verkmyran och Aspbergen ett unikt sammansatt naturområde med mycket höga geologiska, skogliga och limniska bevarandevärden vars motsvarighet knappast finns någon annanstans i länet. Naturreservatet innefattar en mängd olika natur- och skogstyper och hyser en stor mångfald av växter och djur knutna till såväl

Datum
2014-05-19

Diarienummer
511-9824-11

NVR ID
NR2040432

naturskogsmiljöer, våtmarker som limniska miljöer. Skogsavverkning eller annan exploatering skulle innebära att områdets naturvärden förstörs. Med anledning av detta har frågan om bildande av ett naturreservat aktualiserats.

En viktig del i syftet med reservatet samt en viktig grund för områdets utpekandet enligt Art- och habitatdirektivet (Natura 2000) är att säkra fortlevnaden av de värdefulla bestånd av flodpärlmussla som finns i området. Musslorna är helt beroende av öring för sin fortplantning, eftersom larverna lever en tid på öringens gälar. De unga öringarna är särskilt värdefulla. Länstyrelsen konstaterar att eftersom Görjeån ligger uppströms Bodens kraftverk i Luleälven, omfattas ån inte av de generella fiskereglerna i Fiskeriverkets föreskrifter (FIFS 2004:37) om fiske i sötvattensområdena. Bland annat för att skydda uppväxande öring bedömer Länstyrelsen därför att det finns goda skäl att via reservatsföreskrifterna fastställa vissa grundläggande regler för fisket i reservatet, som t ex förbud mot bäckmete. Vidare bedömer Länstyrelsen att fortsatt inplantering av fisk i sjön Tjålmak är olämpligt, med hänsyn till det mycket värdefulla musselbeståndet i Tjålmakbäcken. Dels bedöms en fortsatt inplantering kunna innebära en smittorisk för de naturliga fiskstammarna och dels vore det positivt för öringbeståndet i bäcken om fiskgallret i Tjålmaksjön kunde tas bort. Motsvarande bedömningar har även gjorts i den bevarandeplan för Natura 2000-området Görjeån som fastställdes 2007.

Beslutet följer gällande riktlinjer för prioritering av naturreservatsskydd och Sveriges internationella åtaganden om skydd av den biologiska mångfalden, samt Sveriges miljö kvalitetsmål. Beslutet ger därmed ett värdefullt bidrag till uppfyllandet av flera miljö kvalitetsmål, bland annat *Levande skogar, Levande sjöar och vattendrag* samt *Ett rikt växt- och djurliv*.

Länstyrelsen bedömer att ett naturreservat i det aktuella området är förenligt med kommunens översiktsplan och med hushållningsbestämmelserna i 3 och 4 kap. MB.

Vid en vägning mellan enskilda och allmänna intressen i enlighet med 7 kap 25 § MB, bedömer länstyrelsen att den inskränkning i den enskildes rätt att använda mark och vatten som beslutet innebär, inte går längre än vad som krävs för att syftet med naturreservatet ska tillgodoses.

I enlighet med vad som sägs i 4 och 5 §§ förordningen (2007:1244) om konsekvensutredning vid regelgivning, bedömer länstyrelsen att den föreslagna ordningsföreskriften enligt 7 kap 30 § MB innebär så begränsade konsekvenser, såväl kostnadsmässiga som i övrigt att det saknas skäl för en konsekvensutredning av regelgivningen.

ÄRENDETS BEREDNING

De första inventeringen som påvisade höga skogliga värden i delar av ravinerna vid Görjeån genomfördes i slutet av 1980-talet av den ideella gruppen Steget Före i Jokkmokk. Resultaten från inventeringen redovisades senare i rapporten "Indikatorarter för identifiering av naturskogar i Norrbotten (Naturvårdsverkets rapport 4692, 1997).

Datum
2014-05-19

Diarienummer
511-9824-11

NVR ID
NR2040432

Skogarna kring Görjeån inventerades senare av Länsstyrelsen i samband med en inventering av skyddsvärda statliga skogar som Länsstyrelsen och Naturvårdsverket genomförde på uppdrag av Regeringen under åren 2003-2005. Inventeringen redovisades i Naturvårdsverkets rapporter 5339, 5344, 5345 och 5473. För Norrbottens län redovisades totalt 432 områden som skyddsvärda.

Under 2005 slöts en överenskommelse mellan Naturvårdsverket, Sveaskog och länsstyrelserna i Norrbotten respektive Västerbotten, om hur de skyddsvärda områdena från inventeringen skulle bevaras långsiktigt. Överenskommelsen redovisades i en rapport (Naturvårdsverket, rapport 5498) där 168 områden i Norrbottens län pekades ut som blivande naturreservat. Görjeån ingick bland dessa områden.

Att det dessutom finns höga limniska värden i Görjeåns vattensystem har också varit känt under många år. För att kartlägga dessa värden genomförde Länsstyrelsen i slutet av 1990-talet en större limnisk inventering i vattensystemet. Inventeringsresultaten har senare sammanställts i en rapport (Pelagia AB, 2002).

Under 2005 påbörjade Länsstyrelsen arbetet med att skydda Görjeån som naturreservat. Efter genomförd förhandling har merparten av markägarna ersatts genom köp eller markbyten. För en privatägd fastighet har markfrågorna istället lösts genom intrångsersättning.

Bevarandeplanerna för Natura 2000 områdena Aspbergen och Görjeån fastställdes i december 2007.

Beslutet har föregåtts av samråd med Bodens och Jokkmokks kommuner. Bodens kommun har avstått från att yttra sig, medan Jokkmokks kommun motsätter sig bildandet av reservatet. Kommunen efterfrågar motivet till ytterligare reservatsavsättningar och har bland annat invändningar mot att arealen skyddad natur i kommunen ökar, vilket man anser kan försvåra kommunens möjligheter till tillväxt och utveckling.

Länsstyrelsen vill tydliggöra att arbetet med skydd av värdefull natur sker på uppdrag av regering och riksdag inom ramen för miljömålen. Bildandet av naturreservatet Görjeån bedöms ge värdefulla bidrag till måluppfyllelsen av såväl *Levande skogar*, *Ett rikt växt- och djurliv* samt *Levande sjöar och vattendrag*. Områdesskyddet är en prioriterad del av regeringens miljöpolitik, som både på nationell och regional nivå följer fastställda riktlinjer och strategier. Vid urvalet av naturreservat är grunden en värdebaserad ansats, vilket i korthet innebär att de områden som har högst naturvärden också ska ges ett formellt skydd. Andelen skyddad mark kommer därför av naturliga skäl variera mellan kommunerna. Länsstyrelsens uppdrag är att genomföra regeringens politik i praktiken och myndigheten bedömer att bildande av nya naturreservat även fortsättningsvis kommer att vara en viktig del i detta arbete. Vi vill dock betona att syftet med de naturreservat som bildas, utöver bevarandet av områdenas höga naturvärden, även är att främja möjligheterna till naturupplevelser och friluftsliv.

Beslutet har remitterats till Sveriges Geologiska Undersökning (SGU), Vattenfall, Försvarmakten, Trafikverket och Skogsstyrelsen. Av dessa har svar inkommit från SGU, Skogsstyrelsen och Trafikverket. SGU framför att man ser positivt på att



Länsstyrelsen
Norrbotten

BESLUT

Datum
2014-05-19

Diarienummer
511-9824-11

NVR ID
NR2040432

10
(10)

reservatet bildas, men gärna ser ett utvecklat resonemang kring bevarandet av de geologiska processerna i skötselplanen. Skogsstyrelsen delar länsstyrelsens uppfattning om att det finns höga naturvärden i området och har inte heller något att erinra mot förslaget. Trafikverket har inget att erinra mot bildandet av reservatet men har framfört synpunkter kring detaljer i skötselplanen och föreskrifter. Länsstyrelsen har anpassat förslaget utifrån de synpunkter som framförts.

Berörda samebyar och övriga sakägare har förelagts att yttra sig över förslaget. Av dessa har Sveaskog och Sirges sameby inkommit med yttrande där man framför att man inte har något att erinra mot förslaget.

HUR MAN ÖVERKLAGAR

Detta beslut kan överklagas hos regeringen (Miljödepartementet) enligt bilaga 3.


BESLUTETS IKRAFTTRÄDANDE

Beslutet gäller från den dag det vunnit laga kraft, utom vad gäller föreskrifter med stöd av 7 kap. 30 § miljöbalken, vilka gäller omedelbart.

DE SOM DELTAGIT I LÄNSSTYRELSENS BESLUT

I detta ärende har beslut tagits av landshövding Sven-Erik Österberg, efter föredragning av naturvårdshandläggare Per-Anders Jonsson. I den slutliga handläggningen av ärendet deltog även chefen för naturvårdsenheten Ulf Bergelin samt länsassessor Mona Ejnestrand.


Sven-Erik Österberg


Per-Anders Jonsson

Bilagor:

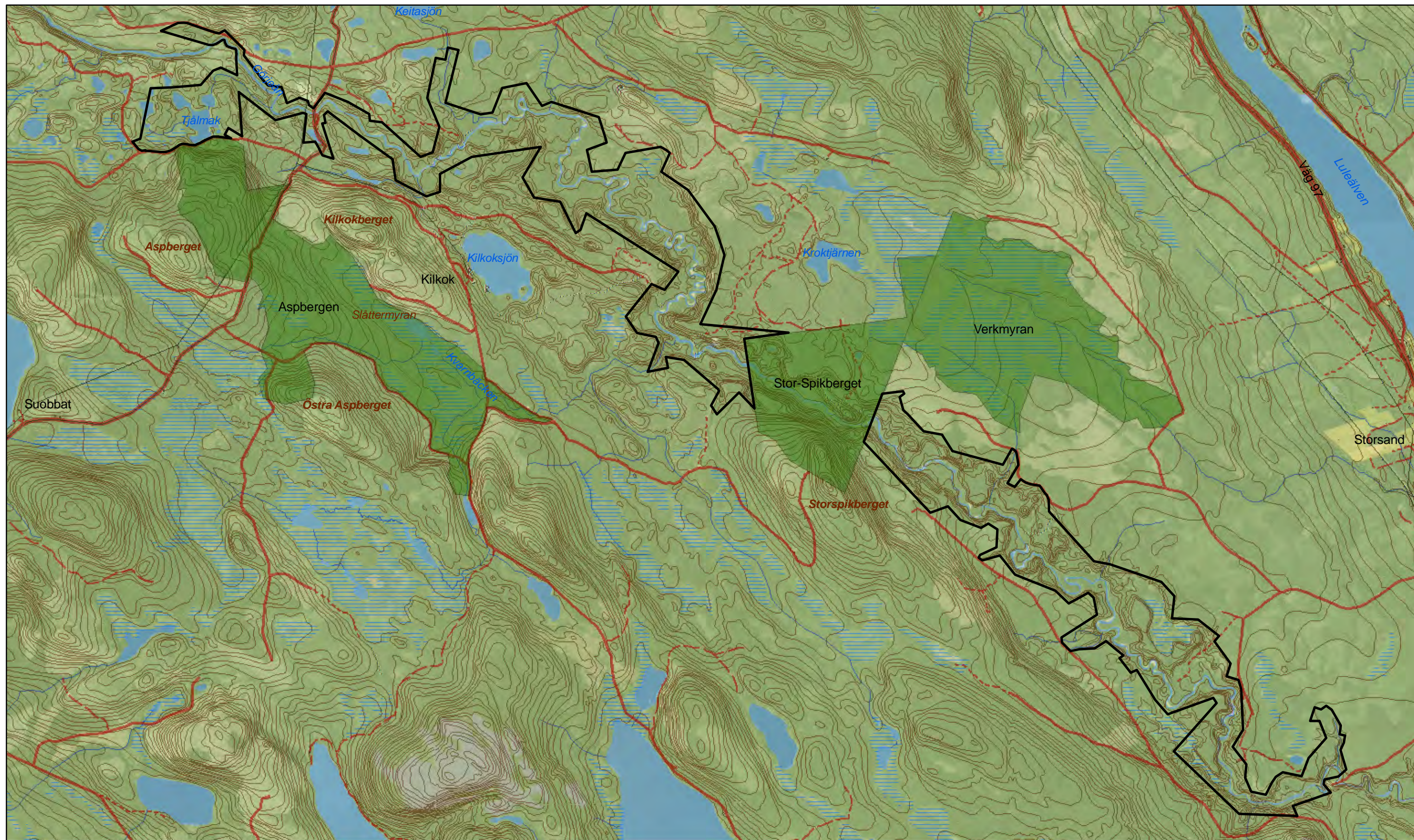
1. Karta över reservatet
2. Översigtskarta
3. Hur man överklagar
4. Skötselplan





Naturreservatet Görjeån

Area ca 800 ha

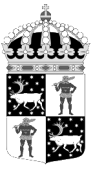
Skala 1:35 000



 Gräns för naturreservatet Görjeån
 Övriga naturreservat

0 1 2 3 Kilometer



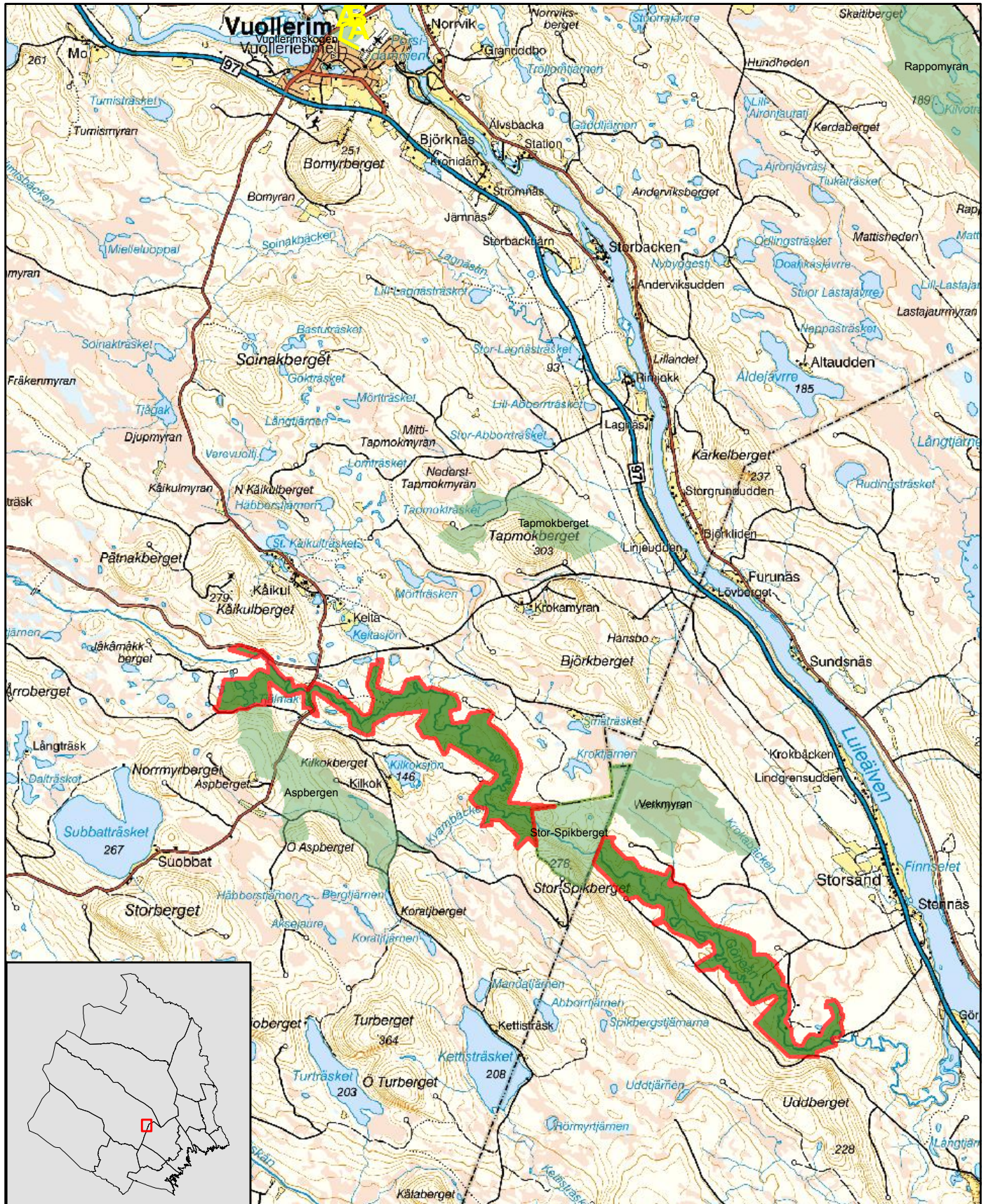


Naturreseptatet Görjeån



Jokkmokks och Bodens kommuner

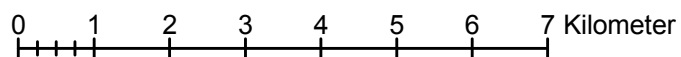
Skala 1:100 000

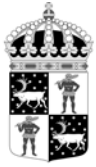
Länsstyrelsen
Norrbotten



© Copyright Lantmäteriet 2011. Ur GSD - Produkter, ärende 106-2004/188

-  Gräns för naturreseptatet Görjeån
-  Övriga naturreseptat





Länsstyrelsen
Norrbotten

Bilaga 3

HUR MAN ÖVERKLAGAR

Om Ni vill överklaga länsstyrelsens beslut ska Ni skriva till

Regeringen, Miljödepartementet. Ni ska skicka eller lämna in Ert överklagande till

Länsstyrelsen i Norrbottens län, 971 86 LULEÅ

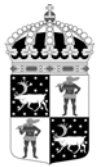
För att Ert överklagande ska kunna prövas måste överklagandet ha kommit in till länsstyrelsen **inom tre veckor** från den dag Ni fick del av beslutet. Länsstyrelsen skickar därefter överklagandet till Regeringen, Miljödepartementet.

Ni ska i Ert överklagande ange

- * vilket beslut Ni överklagar (ärendets diarienummer och beslutsdag),
- * hur Ni vill att beslutet ska ändras och varför,
- * Ert namn, postadress och telefonnummer.

Ni ska underteckna Ert överklagande. Om Ni anlitar ombud kan istället ombudet underteckna överklagandet. I så fall ska fullmakt bifogas.

Om Ni behöver ytterligare upplysningar om hur man överklagar kan Ni vända Er till länsstyrelsen, telefon 010-225 50 00.



SKÖTSELPLAN FÖR NATURRESERVATET GÖRJEÅN

Denna skötselplan är en bilaga till Länsstyrelsens beslut 2014-05-19 om bildande av naturreservatet Görjeån. Reservatet överlappar delvis två Natura 2000- områden, Görjeån (SE0820728) samt delar av Aspbergen (SE0820728). För dessa finns även bevarandeplaner som fastställdes 2007-12-11.

INNEHÅLLSFÖRTECKNING

1. ALLMÄNT	1
1.1 Reservatets syfte	2
1.2 Beskrivning av området	3
2. BEVARANDEMÅL NATURVÄRDEN	6
2.1 Skog	6
2.1.1 Skogliga värdekärnor	7
2.1.2 Utvecklingsmarker och arronderingsmarker	8
2.1.3 Avveckling av främmande trädslag	10
2.1.4 Hantering av spontana bränder	10
2.3 Sjöar och vattendrag	11
2.3.1 Görjeåns huvudfåra	11
2.3.2 Biflöden	13
2.3.3 Sjöar	15
2.4 Våtmarker	15
3. FRILUFTSLIV OCH INFORMATION	16
3.1 Information	16
3.2 Anläggningar	17
3.3 Utvecklingsmöjligheter	17
4. GRÄNSER	18
6. TILLFARTSVÄGAR	18
7. SAMMANFATTNING AV SKÖTSELÅTGÄRDER	18

BILAGOR

- A. Översiktskarta
- B. Information, anläggningar och parkering
- C. Funktionsklassning skog
- D. Artlista

1. ALLMÄNT

Denna skötselplan anger riktlinjerna och målen för skötseln av **naturreservatet Görjeån**. Vid planering och utförande av skötselåtgärder ska syftet med naturreservatet

och reservatsföreskrifterna vara styrande. Andra aktuella regelverk och riktlinjer ska också beaktas.

Hela Görjeåns vattensystem ingår i det europeiska nätverket av skyddade naturområden, Natura 2000 (SE0820728). Delar av reservatet ingår även i Natura 2000-området Aspbergen (SE0820719). För bägge Natura 2000-områdena finns fastställda bevarandeplaner som ska beaktas vid dispensgivning eller skötselåtgärder i reservatet.

Nästan hela naturreservatet ägs av Naturvårdsverket. I östra delen ingår en privat fastighet (Stennäs 1:5), där markägaren ersatts genom intrångsersättning. Sjön Tjålmak ingår i Kåikul 3:2 som ägs av SCA.

Fastigheter och ägare: Kilkok 1:6, Staten genom Naturvårdsverket
 Stennäs 1:12, Staten genom Naturvårdsverket
 Kåikul 3:2 (del av), SCA
 Stennäs 1:5, Privat markägare
 Kloken 2:4 f1 (fiskelott), Sveaskog
 Kilkok 1:2 f1 (fiskelott), SCA
 Kilkok 1:2 f2 (fiskelott), SCA

1.1 Reservatets syfte

Syftet med reservatet är att bevara det unika ålandskapet vid Görjeån med dess naturliga hydrologi, geologiska processer, åsar, nipor samt ravin- och bottenmiljöer. Reservatet ska bevara områdets opåverkade karaktär samt den biologiska mångfalden i området, säkerställa vandringsmöjligheter för vattenlevande organismer och ge förutsättningar för skogar, våtmarker, sjöar, vattendrag och andra ingående ekosystem att utvecklas naturligt. Syftet är även att de delar av reservatet som idag har lägre naturvärden ska utvecklas i riktning mot ett naturligt tillstånd.

Inom ramen för dessa syften ska reservatet även ge möjlighet till naturupplevelser och friluftsliv.

Syftet ska nås genom att:

- Inget skogsbruk bedrivs i området.
- Exploateringar och annan verksamhet som kan skada naturmiljön i området förhindras.
- Områdets skogliga värdekärnor lämnas för fri utveckling. Det kan dock bli aktuellt att genomföra naturvårdsbränning i vissa värdekärnor.
- Utvecklingsmarker och arronderingsmarker sköts så att naturvärdena i dessa ökar. Skötseln kan till exempel innebära fri utveckling, naturvårdsbränning, katning samt stängsling eller röjning av barrträd för att gynna lövuppslag.
- Naturliga störningar som översvämningar och stormfällningar tillåts ha ett naturligt förlopp.
- Fisket i reservatet bedrivs uthålligt, på ett sätt som inte äventyrar föryngringen av öring och flodpärlmussla.



- Vid behov återställa områdets naturliga hydrologi genom att till exempel lägga igen diken, åtgärda vandringshinder eller återställa vattendrag efter flottledsrensning.
- Trädfällning undviks vid alla typer av skötselåtgärder med undantag för avveckling av främmande trädslag.
- Alla åtgärder i reservatet planeras så att körskador och annan påverkan på markskiktet undviks.

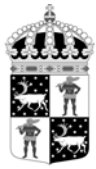
1.2 Beskrivning av området

Area:	800 ha
Naturtyper:	Vatten ca 51 ha Skogsmark ca 718 ha, varav produktiv skog ca 692 ha Myr ca 31 ha

Görjeån är en mindre skogsälv som har sitt källflöde i Larvesjön, 2 mil sydöst om Jokkmokk och rinner ut i Lule älv mellan Edefors och Storsand. Ån och dess 15 biflöden ingår i Natura 2000 (SE 0820728) och har mycket god vattenkvalitet. Det finns inte några större samhällen eller tätorter i det 326 km² stora avrinningsområdet, men huvudfåran är kraftigt påverkat av flottledsrensning. Flottningen i Görjeån pågick till och med 1964 och under 1990-talet genomförde Fiskeriverket flera återställningsarbeten i ån. Fortfarande återstår dock omfattande restaureringsarbeten innan ån är återställd, bland annat finns fortfarande flera gamla flottningsdammar kvar i vattensystemet. En av dessa ligger inom naturreservatet, vid den strida Kvarnforsen. Forsen har fått sitt namn efter den lilla kvarn som för länge sedan låg vid Kvarnbäcken, som rinner ut i Görjeån omkring en kilometer uppströms Kvarnforsen.

Naturreservatet Görjeån ligger i den nedre delen av avrinningsområdet och omfattar fågelvägen en ca 14 km lång delsträcka av vattendraget. Centralt i området ligger naturreservaten Stor-Spikberget och Verkmyran och i väster gränsar reservatet mot naturreservatet Aspbergen som också ingår i Natura 2000 (SE0820719). Förutom dessa finns ytterligare fyra naturreservat inom avrinningsområdet, nämligen Björkberget, Ätnakåbbå, Kåtamyrbäcken samt delar av Luottåive fjällurskog.

Berggrundskartan i området ger en bild av en komplex berggrund, där största delen av reservatet domineras av metagråvackor och granit men där det även förekommer körtlar med basiska bergarter som diabas, gabbro och basalt. Med undantag för den allra västligaste delen av reservatet närmast Tjålmaksjön, ligger hela området under Högsta Kustlinjen. Hela reservatet domineras av de mäktiga lager av isälvsediment som avsattes vid kustlinjen efter den senaste istiden. I reservatet är också de geologiska processerna påtagliga, där Görjeån under årtusendens lopp skurit sig genom sedimenten och bildat en upp till 50 meter djup, ofta mycket brant ravin. I västra delen av reservatet är ån mycket starkt meandrande, och den kraftiga erosionen medför att träd rasar ned i ån, nya nipur bildas och korvsjöar avsnörs när ån bryter nytt lopp. Även åns stränder och bottenmiljöer utgörs i dessa delar av sand eller finare material och det strömmande vattnet skapar dynamiska miljöer med bl a sandbankar och rasbranter som ständigt nybildas och omformas.

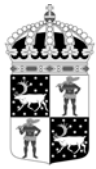


Görjeån med dess biflöden hyser även höga naturvärden som är knutna till själva vattenmiljöerna. Bland fiskarterna förekommer t ex öring, harr, stensimpa och elritsa i hela vattensystemet. Den sällsynta flodpärlmusslan förekommer spritt i avrinningsområdet, både i huvudfåran och i biflödena. Arten ställer mycket höga krav på sin livsmiljö och behöver bl a mycket god vattenkvalitet. Flodpärlmusslan förekommer på flera platser i naturreservatet och här finns dessutom flera lokaler där andelen små musslor är stor, vilket indikerar att bestånden är välmående och reproducerande. Limniska undersökningar har också bekräftat en god vattenkemisk status, samtidigt som speciellt vissa biflöden uppvisar en rik evertebratfauna med höga antal taxa och höga diversitetsindex. Bland intressanta arter som hittats vid inventeringarna märks bl a de sällsynta nattsländorna *Molanna albicans* och *Semblis atrata*. Utter förekommer i hela reservatet och man kan ofta se spår efter bäverns idoga arbete längst åns stränder, särskilt i de lugnflytande partierna.

Även skogarna i reservatet präglas till stor del av det dramatiska ravinlandskap som Görjeån skapat. Återkommande skogsbränder har också bidragit till att ytterligare höja mångfalden av skogliga biotoper i reservatet. Uppe på platån dominerar ganska magra sandtallskogar på väldränerad sandmark, där marktypen varierar mellan frisk ristyp och skarp lavristyp. Områdets markflora har inte undersökts närmare, även om spridda noteringar gjorts av arter som t ex tallgråticka, rotfingersvamp, orange taggsvamp och blå taggsvamp. Intilliggande områden på samma skarpa tallhed har dock visat sig hysa en mycket rik flora av sällsynta marksvampar och det är sannolikt att många av dessa arter även förekommer inom naturreservatet.

Speciellt i de syd- och västvända branterna övergår skogen ofta i täta bestånd av stavatallskog med spridda gamla överståndare, ofta med brandljud. I vissa bestånd pågår en kraftig självgallring, vilket resulterar i stora mängder klen död tallved. På gammeltallarna kan man finna kläckhål efter den rödlistade reliktbocken och på torrfluror förekommer spår efter mindre mörghorre. På de gamla tallågorna förekommer arter som dvärgbägarlav, tallstockstikka, gräddporing och vaddporing. Den blyga smalfotade taggsvampen gömmer sig också under de gamla kolade lågorna, ibland i sällskap med det nästan lysande gula spadskinn.

I andra sluttningar är marken fuktigare och skogen övergår då i grandominerad blandskog med varierande inslag av tall, samt ofta med ett stort inslag av lövträd som asp, sälg och björk. I södra delen av reservatet finns till exempel en större ravin med urskogsartad och hänslavsrik granskog och barrblandskog av hög ålder där många av tallarna är minst 350 år gamla. I vissa frodiga bäckdråg är fältskiktet örtrikt med arter som röd trolldruva, liljekonvalj, myskmåra, knärot, ögonpyrola och norna. De gamla, grova sälarna pryds ofta av den vackra, klargröna lunglaven, ibland tillsammans med den stålgrå skrovellaven. Luftfuktigheten är ofta hög, i synnerhet där bäckar och fuktdråg söker sig ned mot Görjeån. Den höga luftfuktigheten är en viktig förutsättning för krävande epifytiska arter som t ex ringlav och trådbrosklav. Ringlav förekommer också i anslutning till bäckar i reservatet. Det finns även mycket rika lokaler för trådbrosklav vid Görjeån, men dessa ligger inom Storspikbergets naturreservat. Det bedöms som sannolikt att arten även förekommer i motsvarande ravinmiljöer inom naturreservatet Görjeån. Bland övriga intressanta arter som uppträder på



Länsstyrelsen
Norrbotten

Datum
2014-05-19

Diarienummer
511-9824-11

NVR ID
NR2040432

gammelgranarna märks t ex gammelgransskål, späd brosklav, vitskaftad svartspik, liten sotlav och knottrig blåslav.

Närmast ån domineras skogarna av urskogsartad granskog samt örtrika svämskogar. Inslaget av lövträd är ofta stort, björken dominerar men det finns även en del inslag av asp, sälg och gråal. Marktypen är bitvis både bördig och fuktig, vilket medför att skogen ibland får en karaktär av ängslövskog med meterhögt gräs. Det finns ofta rikligt med död ved och arter som t ex gräddticka, granticka, rosenticka, rynkskinn och gränsticka har noterats på granlågor i området. Bävern är en vanlig gäst i dessa miljöer och det finns ofta gott om bäverfällda lövträd.

De otaliga våtmarker och sumpskogar som bildats av avsnörda delar av Görjeån är ofta väldigt frodiga, med högväxt och ängsartad vegetation. Floran i våtmarkerna har dock inte undersökts närmare, men vissa våtmarkerna uppvisar en kalkgynnad flora med arter som t ex brudsporre.

Skogarna i reservatet är i varierande grad påverkade av äldre skogsbruk. De lättbrukade skogarna uppe på tallhedarna är oftast påverkade av både äldre dimensionsavverkningar och senare uttag. De talldominerade branterna är också i varierande grad påverkade av dimensions- och plockhuggning i anslutning till flottningsepoken. I andra delar av reservatet är påverkansgraden betydligt lägre. I södra delen av området finns t ex en större ravin med urskogsartad och hänglavsrik granskog och barrblandskog av hög ålder där många av tallarna är minst 350 år gamla.



Görjeån nedströms Kåikul är extremt meandrande, där den skär sig ned genom lagren av isälvsmaterial som ansamlats nedanför Högsta kustlinjen.



Länsstyrelsen
Norrbotten

Datum
2014-05-19

Diarienummer
511-9824-11

NVR ID
NR2040432



Östra delen av reservatet, vy västerut mot Storspikbergets naturreservat.

2. BEVARANDEMÅL NATURVÄRDEN

2.1 Skog

Skogarna i reservatet är till stor del präglade av det dramatiska ravinlandskap som omger Görjeån. De branta ravinerna innebär stora variationer i skogstyper och störningsmönster, där förutsättningarna ständigt förändras när ån gräver sig vidare ned genom sedimentlagren och väljer nya vägar. Återkommande skogsbränder har också bidragit till att ytterligare höja mångfalden av skogliga biotoper i reservatet.

Skogarna i reservatet kännetecknas därför av mycket skarpa växlingar mellan olika skogstyper. Ofta utgörs skogen uppe på platån av magra sandtallskogar på lavristyp eller skarp ristyp. Dessa skogar har varit enkla att bruka och här finns därför ofta gott om spår av äldre tiders skogsbruk, vissa bestånd har också påverkats av senare uttag. Tillgången på gamla överståndare varierar mycket och kontinuiteten av död ved är ofta mer eller mindre bruten. I många bestånd finns dock äldre död ved som ofta hyser rödlistade arter. Skogarna har även lång trädkontinuitet eftersom de i de flesta fall aldrig varit kalavverkade, vilket ger goda förutsättningar bland annat för mykorrhizabildande marksvampar.

I branterna ökar produktiviteten och beroende på variationer i lutning och fuktighet övergår skogen antingen i täta stavaliknande tallbestånd eller produktiva barrblandskogar. Här har uttagen av naturliga skäl varit mindre, vilket avspeglas i en rikare förekomst av gamla överståndare och större tillgång på död ved. Närmast ån dominerar gammal granskog samt i ört- och lövrika sumpskogar och svämskogar. Många av dessa bestånd uppvisar urskogsartade karaktärer.

I reservatet ingår även vissa områden som i högre grad är påverkade av skogsbruk, det är i första hand i dessa bestånd som aktiv naturvårdsskötsel kan komma att bli aktuellt. Med utgångspunkt från ovanstående har reservatets skogar delats in i olika sk funktionsklasser som vart och ett har specifika bevarandemål. Bevarandemålen styr sedan vilket typ av naturvårdande skötsel som planeras. Funktionsklasserna framgår av bilaga C. I Görjeån finns det ofta inte någon skarp gräns mellan värdekärnor och utvecklingsmarker. Detta medför att det inom vissa skogliga värdekärnor som redovisas i kartan även kan finnas mindre delar som har karaktär av utvecklingsmark med lägre naturvärden. På motsvarande sätt förekommer ibland fläckar med höga naturvärden inom utvecklingsmarkerna.

2.1.1 Skogliga värdekärnor

Motsvarar naturtyperna 9010 västlig taiga, 9050 näringsrik granskog, 9080 lövsumpskog, 91E0 svämlövskog

Många av de talldominerade värdekärnorna i reservatet bär spår av tidigare bränder, vilket innebär att naturvårdsbränning skulle kunna bli aktuell som skötselmetod. Dessa värdekärnor ligger ofta i branterna ned mot ån och den starka lutningen innebär stora praktiska problem om man vill genomföra en kontrollerad naturvårdsbränning.

Andra värdekärnor, speciellt på södra sidan av ån utgörs av grandominerade skogar och ravinmiljöer med hög luftfuktighet och goda förutsättningar för känsliga epifytiska lavar som t ex trådbrosklav. Dessa miljöer är naturligtvis helt olämpliga att bränna.

Länsstyrelsen anser därför att det är olämpligt att genomföra naturvårdsbränningar inom reservatets värdekärnor. Av praktiska skäl kan dock mindre delar av värdekärnor komma att brännas i samband med naturvårdsbränningar i intilliggande utvecklingsmarker.

Bevarandemål

- Arealen värdekärna får inte minska. Målet är istället att arealen värdekärna gradvis ska öka i takt med att utvecklingsmarker uppnår statusen värdekärna.
- Områdets naturvärden ska bevaras och växt- och djurlivet ska tillåtas utvecklas fritt. Förändringar i naturtillståndet ska endast ske genom naturlig succession och naturliga processer.
- Främmande trädslag som t. ex *P. contorta* ska inte förekomma.

Skötselåtgärder

- Inga aktiva skötselåtgärder, med undantag för borttagande av främmande trädslag om de upptäcks inom reservatet.

2.1.2 Utvecklingsmarker och arronderingsmarker

Naturreseptatet Görjeån har avgränsats med utgångspunkt från bevarande av limniska och geovetenskapliga värden. Gränsen för reservatet har därför i de flesta fall dragits i kanten av ravinen. Ett konsekvens av detta är att reservatet innehåller förhållandevis stora arealer skog som påverkats mer av skogsbruk och därför i dagsläget har lägre naturvärden. Dessa bestånd redovisas som utvecklingsmarker i bilaga C. Förutom att fungera som skyddszon mot Görjeån är tanken att dessa områden på sikt ska utvecklas i riktning mot skogliga värdekärnor, så att de kan bidra med höga naturvärden till naturreseptatet.

Karaktären på skogarna i utvecklingsmarkerna varierar mycket och alltifrån gallrade äldre tallskogar till lövdominerade ungsskogar förekommer. I många bestånd finns spår efter tidigare skogsbränder. Förutsatt att det finns praktiska förutsättningar kan naturvårdsbränningar vara en mycket intressant förvaltningsmetod i dessa bestånd. En väl genomförd naturvårdsbränning kan i princip omedelbart omvandla en trivial utvecklingsmark till en värdekärna som kan bidra med stora naturvärden till naturreseptatet.

I reservatet finns flera bäckar med förekomst av flodpärlmussla. Det är också möjligt att det finns ännu oupptäckta lokaler för flodpärlmussla i andra biflöden eller i Görjeåns huvudfåra. Innan naturvärdesbränning genomförs är det därför viktigt att säkerställa att det inte finns lokaler för flodpärlmussla som kan skadas, t ex av det näringsläckage som en naturvårdsbränning kan medföra.



Exempel på en utvecklingsmark med gallrad tallskog som lämpar sig väl för naturvårdsbränning.

För att säkerställa att tillräcklig hänsyn till eventuella forn- och kulturlämningar i reservatet är det viktigt samråd sker med Kulturmiljöenheten när brandplanerna tas fram.

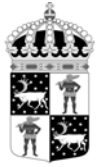
Andra utvecklingsmarker utgörs av yngre blandskogar som ibland har mycket stort inslag av lövträd. I dessa bestånd är naturvårdsbränning mindre intressant och även svårare att genomföra med önskat resultat. Skogen i dessa utvecklingsmarker är ofta ganska produktiv, vilket i kombination med ett stort lövinslag medför att man kan förvänta sig att naturvärdena kommer att öka relativt snabbt även utan aktiva skötselinsatser. En möjlig åtgärd som kan övervägas i lövrika ungskogar är att röja bort ungskog av barrträd för att på så sätt ytterligare underlätta utvecklingen mot lövdominerad skog.



Lövrik ungskog på gammalt hygge. Lämnas för fri utveckling, eventuellt kan röjning av barrträd övervägas för att underlätta utvecklingen mot lövdominerad skog.

Bevarandemål

- Naturvärdena i utvecklingsmarkerna ska öka. Målet är att dessa områden inom en 50-årsperiod ska utveckla naturvärden motsvarande skoglig värdekärnor.
- De utvecklingsmarker som har praktiska förutsättningar för naturvårdsbränning ska utvecklas i riktning mot flerskiktad, brandpräglad naturskog.
- De bestånd som har förutsättningar att utveckla lövvärden ska utvecklas i riktning mot lövrik/lövdominerad naturskog.
- Främmande trädslag som t. ex. *P. contorta* ska inte förekomma.



Skötselåtgärder

- För de utvecklingsmarker som bedöms ha praktiska och naturvårdsmässiga förutsättningar för naturvårdsbränning ska brandplaner tas fram.
- Om naturvårdsbränning inte visar sig genomförbart kan andra aktiva skötselåtgärder för att skapa skiktning och död ved i ensartade bestånd övervägas. Ringbarkning eller katning är exempel på sådana åtgärder.
- Lövdominerade utvecklingsmarker lokaliseras, avgränsas och behov av åtgärder i dessa utreds. Hägn eller röjning av unga barrträd är exempel på åtgärder som kan komma ifråga.
- Förekomsten av främmande trädslag (t. ex. *Pinus contorta*) i arronderings- och utvecklingsmarkerna ska kontrolleras löpande. Eventuella främmande trädslag som upptäcks tas bort.

2.1.3 Avveckling av främmande trädslag

Målsättningen inom alla skyddade områden är att främmande trädslag (t ex *Pinus contorta*) inte ska finnas. Det finns inga uppgifter om att contorta förekommer inom reservatet, men däremot finns en del angränsande ungskogar som planterats med contorta. Eftersom marken i reservatet till stor del är lättföryngrad finns en risk att contorta sprids in i reservatet. Det är därför viktigt att förekomst av contorta kontrolleras regelbundet, t ex i samband med kontroll av gränsmarkeringar.

Om främmande trädslag upptäcks i samband med gränskontroll eller andra besök till området ska detta rapporteras och åtgärdas.

2.1.4 Hantering av spontana bränder

Även om merparten av skogarna är tydligt brandpräglade, gäller detta inte för alla biotoper i reservatet. I området finns även urskogsartade granskogar i fuktiga ravinmiljöer, sumpskogar och svämlövskogar där naturvärdena knappast kan anses gynnas av en brand. Snarare riskerar en brand att förstöra mycket av befintliga naturvärden i dessa miljöer. Det är därför svårt att bestämma något generellt då det gäller hanteringen av spontana bränder i detta stora och variationsrika reservat. Beslut måste istället tas från fall till fall, beroende på var det brinner och vilka värden som kan gynnas alternativt hotas.

Om en brand uppstår i utvecklingsmarker eller i talldominerade skogsområden är det för naturvärdenas del inte något problem att branden tillåts utveckla sig inom reservatet. Ett exempel på sådant område är de utvecklingsmarker som ligger öster om Storspikberget, på norra sidan av Görjeån. En brand får dock inte tillåtas om det finns risk att den sprider sig till de uråldriga tallskogarna inom Storspikbergets naturreservat.

Om branden däremot skulle uppstå i någon av de gamla urskogsartade granskogarna i området ska branden släckas. Vid släckningsarbete ska så skonsamma metoder som möjligt användas och naturliga begränsningslinjer så som vägar, vattendrag och rågångar nyttjas i första hand. Fysiska ingrepp som fällning av träd eller anläggande av mineralgator ska undvikas.

2.3 Sjöar och vattendrag

Åtgärder som innebär provtagning av vattenkemi, bottenfauna samt provfiske ska genomföras i samråd med Miljöanalysenheten, Vatten- och fiskeenheten samt Vattenmyndigheten Bottenviken.

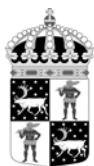
2.3.1 Görjeåns huvudfåra

Den limniska undersökningen av Görjeån (Pelagia AB, 2002) visade på god vattenkemisk status i vattendraget, med ett undantag. Vid en mät punkt i Görjeåns huvudfåra (Kvarnforsen) uppmättes kraftigt förhöjda halter totalfosfor, samtidigt som provtagning av bottenfauna också visade på en tydlig (höst) till mycket stor (sommar) avvikelse i Shannons diversitetsindex. Sammantaget indikerar detta någon form av störning. De stora avvikelserna i bottenfaunaindex indikerar också att denna störning är mer än tillfällig. Utredningen grundades på vattenprover tagna under 1998.

Det är svårt att se någon antropogen källa som kan förklara de förhöjda fosforvärdena på den aktuella mät punkten. Efter kontakter både med berörda markägare i området och SGU, pekar det mesta mot att de höga fosforhalterna har naturliga orsaker som hänger ihop med den speciella berggrunden i området. För att undersöka om det fortfarande finns en ökad belastning av fosfor bör vattenprovtagningen från 1998 följas upp. I samband med detta bör man även komplettera med ytterligare ett par provtagningspunkter nedströms Kvarnforsen.

Vid Kvarnforsen finns även en delvis raserad flottningsdamm i betong. Vid dammen finns även en grund tröskel som skapats genom sprängningar när dammen byggdes. Dammen bedöms i kombination med den grunda tröskeln utgöra ett vandringshinder för fisk, i alla fall under delar av året. Återstående delar av dammen bör därför rivas och åtgärder vidtas för att säkerställa fiskvandring förbi Kvarnforsen. Sveaskog planerar stora restaureringsarbeten i Görjeån uppströms reservatet, bl a planerar man att riva de två andra flottningsdammarna som finns kvar i vattensystemet. För att samnyttja kompetenser och maskiner är det positivt om åtgärderna i Kvarnforsen kan samordnas med de åtgärder som Sveaskog planerar i Görjeån.

Vid flottledsrestaurering i reservatet ska en avvägning alltid ske mot värdet av att bevara de aktuella lämningarna. Alla restaureringsarbeten i reservatet ska därför föregås av samråd med Kulturmiljöenheten.



Länsstyrelsen
Norrbotten

Datum
2014-05-19

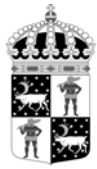
Diarienummer
511-9824-11

NVR ID
NR2040432



Bilderna visar den delvis raserade flottningsdammen vid Kvarnforsen, samt den grunda tröskel som bildats efter sprängningar i samband med dammbygget. Dammen bör rivas och vandringshindret åtgärdas.

Görjeåns huvudfåra är till stor del kraftigt påverkad av flottledsrensning. Det är väl känt att flottledsrensning har stor negativ påverkan på livet i vattendragen, bl a innebär de ofta betydligt försämrade förutsättningar för strömlevande fisk. I Görjeån har vissa restaureringsåtgärder genomförts under 1990-talet, men mycket arbete återstår. Arbetet med att återställa ån efter flottledsrensning ska därför fortsätta, med det långsiktiga



målet att den del av Görjeån som ligger inom reservatet ska vara helt återställd när åtgärderna är genomförda.

Inom naturreservatet finns inga kända lokaler för flodpärlmussla i Görjeåns huvudfåra. Dock finns arten på flera lokaler uppströms reservatet, den närmaste lokalen ligger mindre än 200 m uppströms reservatsgränsen. Det kan därför inte uteslutas att flodpärlmussla förekommer i Görjeåns huvudfåra även inom reservatet. Detta bör tas i beaktande inför eventuella restaureringsarbeten.

Bevarandemål

- Naturlig hydrologi ska bevaras och växt- och djurlivet skall tillåtas utvecklas fritt. Efter genomförda restaureringar ska förändringar i naturtillståndet endast ske genom naturlig succession och naturliga processer.
- Inga mänskligt skapade vandringshinder av betydelse för fisk eller andra vattenlevande organismer ska finnas i reservatet.
- Vattendraget ska kännetecknas av naturlighet. Flottledsrensningens påverkan på det limniska livet inom reservatet ska vara försumbar.

Skötselåtgärder

- Uppföljning av provtagning vattenkemi och bottenfauna från 1998 samt kompletterande provtagning av vattenkemi och bottenfauna.
- Fortsatt arbete med återställning efter flottledsrensning.
- Dammen rivs och vandringshindren i Kvarnforsen åtgärdas.

2.3.2 Biflöden

Nedan beskrivs några av de större biflöden som rinner in i Görjeån inom naturreservatet. Bevarandemål och skötselåtgärder anges nedan samlat för samtliga biflöden.

Bevarandemål

- Naturlig hydrologi ska bevaras och växt- och djurlivet skall tillåtas utvecklas fritt. Förändringar i naturtillståndet ska endast ske genom naturlig succession och naturliga processer.
- Inga mänskligt skapade vandringshinder av betydelse för fisk eller andra vattenlevande organismer ska förekomma i vattendragen.
- I alla biflöden med flodpärlmussla ska det finnas goda förutsättningar för öringreproduktion.

Skötselåtgärder

- Fiskgallret i utloppet av Tjålmaksjön tas bort 2018
- Uppföljning av provtagning vattenkemi och bottenfauna från 1998 samt kompletterande provtagning av vattenkemi och bottenfauna.
- Inventering av öringreproduktion samt lekbottnar för öring i biflöden med flodpärlmussla. Provfiske bör därefter genomföras minst vart 10:e år. Restaureringsåtgärder för att förbättra lekbottnar vidtas vid behov.

- Utsökning av nya potentiella lokaler för flodpärlmussla i reservatet, både i huvudfåran och biflöden.

Tjålmakbäcken

Tjålmakbäcken är en mindre bäck med mycket höga limniska naturvärden som ligger i västra delen av reservatet. I bäcken finns en naturlig öringstam samt en rik och livskraftig population av flodpärlmussla, men undersökningar har även visat på höga entomologiska värden (Pelagia AB 2002). Tjålmakbäcken har sina källflöden vid sjön Gärddajavvre och passerar sedan den större sjön Tjålmak innan den rinner ned i Görjeån. I Tjålmak bedrivs sedan många år put-and-take fiske och man har även ett fiskgaller i utloppet av Tjålmaksjön.

Med hänsyn till det mycket värdefulla musselbeståndet i Tjålmakbäcken bedömer Länsstyrelsen att fortsatt inplantering av fisk i sjön Tjålmak är olämpligt. Dels bedöms en fortsatt inplantering kunna innebära en smittorisk för de naturliga fiskstammarna och dels vore det positivt för öringbeståndet i bäcken och därmed också för flodpärlmusslorna, om fiskgallret i Tjålmaksjön kunde tas bort. Fortsatt inplantering ska därför inte tillåtas och fiskgallret i utloppet av Tjålmak tas bort efter en karenstid på 5 år.

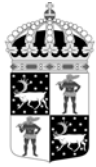
Keitabäcken

Keitabäcken är en större bäck som har sina källflöden söder om Soinakberget, omkring 7 km norr om Görjeån. På sin väg ned till utloppet i Görjeån passerar bäcken genom flera sjöar, bl a Stora Kåikulträsket vid byn Kåikul. Limniska undersökningar har visat på god vattenkvalitet och höga naturvärden (Pelagia AB 2002). I bäcken förekommer både öring och flodpärlmussla och vattendraget har även visat på höga entomologiska värden.

Endast de nedersta delarna av Keitabäcken ingår i naturreservatet, vilket kan innebära problem för bevarande av de limniska värdena i vattendraget. Sträckan upp till Keitasjön bedöms vara särskilt viktig. Vid inventeringar av bäcken uppströms reservatet 2013 noterades en enkel damm/vall vid utloppet av Keitasjön. Denna vall utgör sannolikt vandringshinder för fisk i alla fall under delar av året med låg vattenföring och bör därför åtgärdas.

Som ett första steg har Länsstyrelsen därför inlett en dialog med markägaren SCA för att försäkra sig om att tillräcklig hänsyn kommer att tas vid eventuella avverkningar kring bäcken uppströms reservatet. Den enklaste lösningen vore naturligtvis en frivillig överenskommelse med SCA om utökad hänsyn vid bäcken. Om detta inte visar sig möjligt är ett annat alternativ att reservatet utvidgas upp till Keitasjön, med en skyddszon kring bäcken.

Endast delar av Keitabäcken har undersökts med avseende på flodpärlmussla. Det vore intressant att undersöka om musslor även finns i övre delarna av vattensystemet.



Kvarnbäcken

Mindre bäck som rinner in i Görjeån söderifrån, strax uppströms Kvarnforsen. Enligt uppgift från lokalbefolkningen har det tidigare funnits en kvarn vid bäcken, som också gett forsens i Görjeån sitt namn. Limniska undersökningar i Kvarnbäcken (Pelagia AB 2002) visade på svag buffringskapacitet samt något förhöjda arsenikhalter. Bottenfaunaundersökningen visade inga rödlistade eller sällsynta arter.

Övriga biflöden

I reservatet finns ett flertal mindre bäckar som leder ned mot Görjeån. Dessa är inte undersökta med avseende på limniska värden och vi saknar därför kunskap kring eventuella limniska värden. Alla bäckar i reservatet som bedöms ha förutsättningar att hysa flodpärlmussla bör inventeras.

2.3.3 Sjöar

Länsstyrelsen har inte genomfört några riktade naturvärdesinventeringar av de sjöar som ingår i reservatet. Vi saknar därför till stor del kännedom om eventuella naturvärden som är specifikt knutna till sjöarna i området. Inga åtgärder planeras i dessa miljöer, med undantag för borttagande av fiskgallret i Tjålmak som beskrivits ovan.

2.4 Våtmarker

En stor del av våtmarkerna i reservatet utgörs av avsnörda meanderbågar nära Görjeån. Vegetationen är ofta frodig och vissa är fortfarande påverkade av ån bl a genom översvämningar under vårfloden. Det finns även spridda rapporter om fynd av intressanta, kalkgynnade arter som t ex brudsporre indikerar att vissa våtmarker utgörs av rikmyrar.

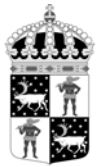
Länsstyrelsen har dock inte genomfört någon riktad naturvärdesinventering av reservatets våtmarker och vi saknar därför till stor del kännedom om naturvärden som är specifikt knutna till dessa miljöer. Myndigheten bedömer att det vore värdefullt om det var möjligt att genomföra kompletterande inventeringar av våtmarkerna i reservatet. Det finns inte några uppgifter om att våtmarkerna skulle vara påverkade av någon form av markavvattning, dämning eller annan yttre påverkan som kan ha en negativ effekt på naturvärdena.

Bevarandemål

- Naturlig hydrologi ska bevaras och växt- och djurlivet skall tillåtas utvecklas fritt. Förändringar i naturtillståndet ska endast ske genom naturlig succession och naturliga processer.

Skötselåtgärder

- Inga aktiva skötselåtgärder.
- Kompletterande inventering av naturvärden i reservatets våtmarker.



3. FRILUFTSLIV OCH INFORMATION

Naturreseptatet Görjeån är mycket naturskönt område som är förhållandevis okänt som utflyktsmål. Västra delen av naturreseptatet ligger lättillgängligt vid allmän väg och övriga delar av resevatet är tillgängligt via olika skogsbilvägar. Området bedöms ha en god utvecklingspotential som utflyktsmål för både rörligt friluftsliv, fiske och turism. Genom att området nu ges naturreseptatsstatus kommer områdets höga natur- och friluftslivsvärden bli mer kända, vilket kan innebära ett förändrat besöksstryck.

Behovet av anläggningar och stigar i resevatet behöver kontinuerligt utvärderas. Om behov uppkommer och det bedöms vara förenligt med resevatets syften kan nya anläggningar för att kanalisera eller främja friluftslivet iordningsställas. Utgångspunkten är dock att resevatet ska nyttjas för rörligt friluftsliv utifrån sina naturgivna förutsättningar.

3.1 Information

Information och skyltning för naturreseptatet bör så långt det är möjligt samordnas med de intilliggande resevatena Aspbergen, Stor-Spikberget, Verkmyran och Tapmokberget.

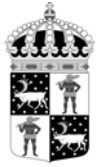
En intressant idé är att undersöka möjligheterna att anlägga en gemensam rast- och informationsplats för ovanstående naturreseptat (samt eventuellt även Björkberget) vid Sandtjärnen. Den föreslagna platsen ligger intill allmän väg strax söder om bron över Görjeån. Som ett komplement till ovanstående bör även möjligheterna att nyttja Trafikverkets rastplats vid Edefors för information om skyddade områden i trakten undersökas.

Skötsel mål

- En informationsskylt skall finnas i anslutning till resevatet.
- Vid eventuell naturvårdande skötselåtgärder ska allmänheten på ett lättillgängligt sätt kunna få information om bakgrund, orsak och mål med åtgärden.
- Informationsskyltar skall vara i gott skick och informationen ska vara aktuell.
- Aktuell information om resevatet skall finnas på Länsstyrelsens hemsida.

Skötselåtgärder

- Informationsskylt enligt gällande standard skall tas fram och monteras upp inom ett år från det att beslutet vunnit laga kraft. Förslag till placering av informationsskylt framgår av bilaga B.
- Förutsättningarna för en gemensam informationsplats vid Sandtjärn söder om bron över Görjeån utreds. I samband med detta bör även förutsättningarna för att nyttja Trafikverkets rastplats vid Edefors för information om skyddad natur i trakten undersökas.
- Skyltar med information om naturvårdande skötselinsatser tas fram och monteras upp i anslutning till aktuellt skötselområde i samband med att åtgärden genomförs.
- Information om resevatet läggs ut på Länsstyrelsens hemsida snarast efter att beslutet är taget.



3.2 Anläggningar

Idag finns några enklare eldstäder och bryggor för fiskets behov vid Tjålmaksjön. Länsstyrelsen har av hänsyn till flodpärlmusslabeståndet i Tjålmakbäcken bedömt att fortsatt inplantering av fisk i Tjålmaksjön är olämplig. Det fiskgaller som finns vid sjöns utlopp ska därför tas bort efter en karenstid av fem år. I samband med detta bör även bryggorna i sjön tas bort för att undvika framtida olycksrisker.

Vid sjön finns en mindre parkeringsplats som rymmer några bilar samt en enkel eldstad. Lite längre västerut längst vägen finns en större breddning som rymmer ett par bussar. En ny rastplats med eldningsmöjlighet bör iordningsställas ute på den lilla udden i Tjålmaksjön. Rastplatsen ligger naturskönt och kan nyttjas av besökare till både Görjeån och Aspbergen. Här bör det även finnas informationstavlor om bäge naturreservaten.

Om en gemensam informationsplats för flera reservat i trakten anläggs vid Sandtjärnen bör denna kombineras med bord, sittplatser samt eventuellt även eldstad och vedförråd.

Utöver ovanstående bedömer Länsstyrelsen inte att det behövs några nya anläggningar i reservatet med dagens besöksstryck. Om besöksstrycket skulle öka kan det dock bli nödvändigt att ompröva detta ställningstagande. Utgångspunkten är dock att reservatet ska nyttjas för rörligt friluftsliv utifrån sina naturgivna förutsättningar.

Skötselmål

- Åtgärder för tillgängliggörande samt kanalisering av besökare inom reservatet ska vara ändamålsenliga och syfta till att synliggöra och bevara områdets naturvärden, samt att gynna friluftslivet.
- Anläggningar ska vara anpassade till naturmiljön och hållas i gott skick.
- Området vid parkeringen och rastplatsen ska hållas städat.
- Markslitage från besökare får inte bli så stort att det påverkar områdets natur- eller upplevelsevärden negativt.

Skötselåtgärder

- Anläggningsgraden ska med jämna mellanrum utvärderas och anpassas till de behov som finns.
- En ny rastplats med eldningsmöjlighet iordningsställs vid Tjålmaksjön.
- Kontroll av anläggningarnas skick skall ske regelbundet och eventuella brister åtgärdas vid behov.
- Kontroll av markslitage längst vandringsstigar ska ske regelbundet och spångning av trampkänslig mark genomföras vid behov.
- Stigmarkeringar och vägvisare ska vara tydliga.

3.3 Utvecklingsmöjligheter

För att underlätta för besökare att upptäcka de sevärdheter som finns i reservatet skulle vandringsstigar kunna iordningsställas, t ex utgående från en ny informationsplats vid Sandtjärnen. Stigen läggs förslagsvis uppe på platån med utsikt över det branta

ravinlandskapet. I reservatet finns även en del gamla stigar och kärrvägar som använts under flottningsepoken. Dessa kan med fördel nyttjas om nya vandringsstigar dras.

En annan intressant idé för att utveckla Görjeån och Storspikberget som utflykts- och turistmål innefattar anläggande av en vandringsstig samt byggande av en bro över ån vid Kvarnforsen. En sådan stig kan utgå från nuvarande entré för Storspikberget, via en bro över ån vid Kvarnforsen och vidare upp till toppen av Storspikberget. Från bergets topp har man en vidsträckt utsikt över det dramatiska landskapet och det skulle kunna bli ett mycket fint utflyktsmål både för turism och rörligt friluftsliv.

4. GRÄNSER

Naturresevatets gränser ska markeras enligt Naturvårdsverkets anvisningar och snarast efter att naturresevatet har beslutats.

Skötsel mål

- Reservatets gränser skall vara tydligt markerade enligt Naturvårdsverkets anvisningar.

Skötselåtgärder

- Gränsmarkering enligt Naturvårdsverkets anvisningar ska ske snarast.
- Kontroll av gränsmarkeringarna och rågångar ska göras minst vart tolfte år.
- Vid behov röjs rågångar och otydliga markeringar åtgärdas.

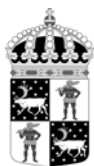
6. TILLFARTSVÄGAR

Naturresevatet nås via allmän väg från Vuollerim, som korsar Görjeån i västra delen av resevatet.

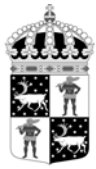
Det finns även ett antal skogsbilvägar som går ned mot Görjeån, men i dagsläget finns inga avtal som reglerar allmänhetens nyttjande av dessa för åtkomst till naturresevatet. Länssstyrelsen bör följa besöksutvecklingen och utvärdera vilket behov som kan finnas av ytterligare vägförbildelser till naturresevatet, utöver Länssstyrelsens egna behov vid tillsyn och skötselåtgärder.

7. SAMMANFATTNING AV SKÖTSELÅTGÄRDER

Avsnitt	Vad	När
	Översyn och eventuell revidering av skötselplan	Senast 2024
2.1	Skog	
	Avveckling av främmande trädslag.	Vid behov



2.1.2	Undersöka behov av katning eller ringbarkning i utvecklingsmarker i avsikt att öka mängden död ved och skiktning.	2017
2.1.2	Undersöka möjligheterna till naturvårdsbränning i utvecklingsmarkerna.	2015
2.1.2	Undersöka behov av röjning av barrträd i lövdominerade ungskogar	2017
2.3	Sjöar och vattendrag	
	Fiskgallret vid Tjålmaksjöns utlopp tas bort.	2018
	Utreda förutsättningarna för att åtgärda vandringshindren och riva dammen i Kvarnforsen.	2015
	Dammen rivs och vandringshindren vid Kvarnforsen åtgärdas.	Senast 2020
	Fortsatt restaurering efter flottledsrensning.	
	Uppföljning av provtagning vattenkemi och bottenfauna.	2016
	Inventering av öringreproduktion i bäckar med flodpärlmussla.	2015, därefter minst vart 10:e år
	Åtgärder för att förbättra lekbottnar för öring i biflöden med flodpärlmussla.	Vid behov
3	Friluftsliv och information	
	Anläggningsgraden utvärderas, bland annat med avseende på besökstryck och slitage.	Löpande
3.1	Information	
	Informationsskylt om reservatet tas fram och monteras upp.	Snarast
	Informationsskylt om skötselåtgärder tas fram och monteras upp.	I samband med skötselåtgärd
	Kontrollera att skyltar innehåller aktuell information och är läsbara.	Löpande
	Röjning av sly runt informationsskyltar.	Vid behov
	Aktuell information om reservatet ska finnas på Länsstyrelsens hemsida.	Snarast
	Undersöka förutsättningarna för en större en gemensam informations- och rastplats vid Sandtjärnen.	2015
3.2	Anläggningar	
	En ny rastplats med eldningsmöjlighet iordningsställs vid Tjålmaksjön.	2014



Länsstyrelsen
Norrbotten

SKÖTSELPLAN

Datum
2014-05-19

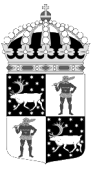
Bilaga 4

Diarienummer
511-9824-11

NVR ID
NR2040432

20
(20)

	Anläggningars skick kontrolleras och brister åtgärdas vid behov.	Löpande
4	Gränser	
	Reservatets gränser markeras enligt Naturvårdsverkets anvisningar	Snarast
	Kontrollera att gränsmarkeringarna är tydliga.	2026

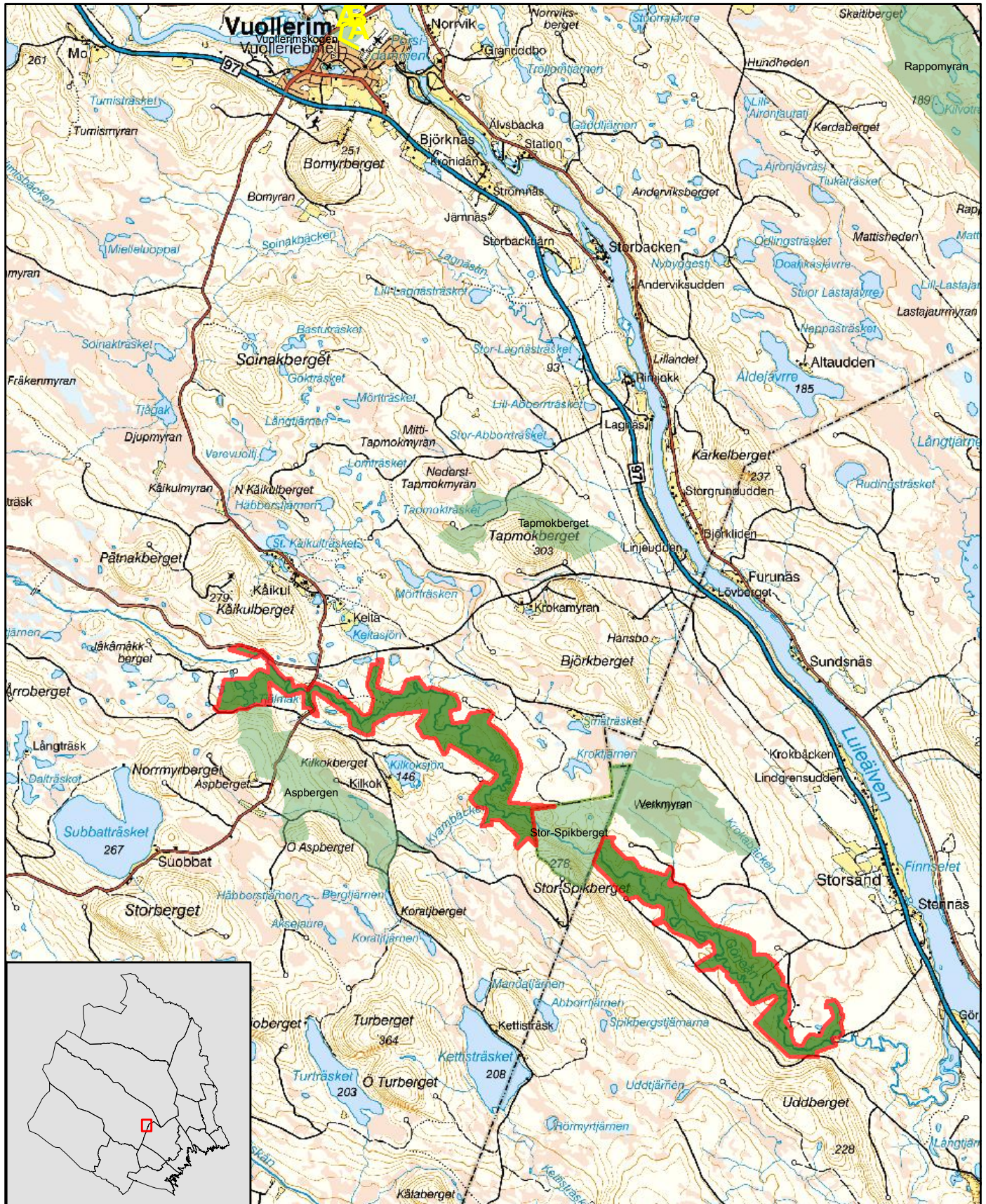


Naturreseptatet Görjeån



Jokkmokks och Bodens kommuner

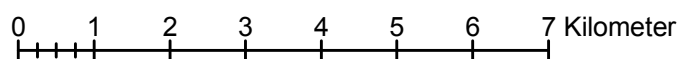
Skala 1:100 000

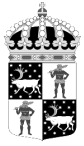
Länsstyrelsen
Norrbotten



© Copyright Lantmäteriet 2011. Ur GSD - Produkter, ärende 106-2004/188

-  Gräns för naturreseptatet Görjeån
-  Övriga naturreseptat





Länsstyrelsen
Norrbotten

511-9824-11

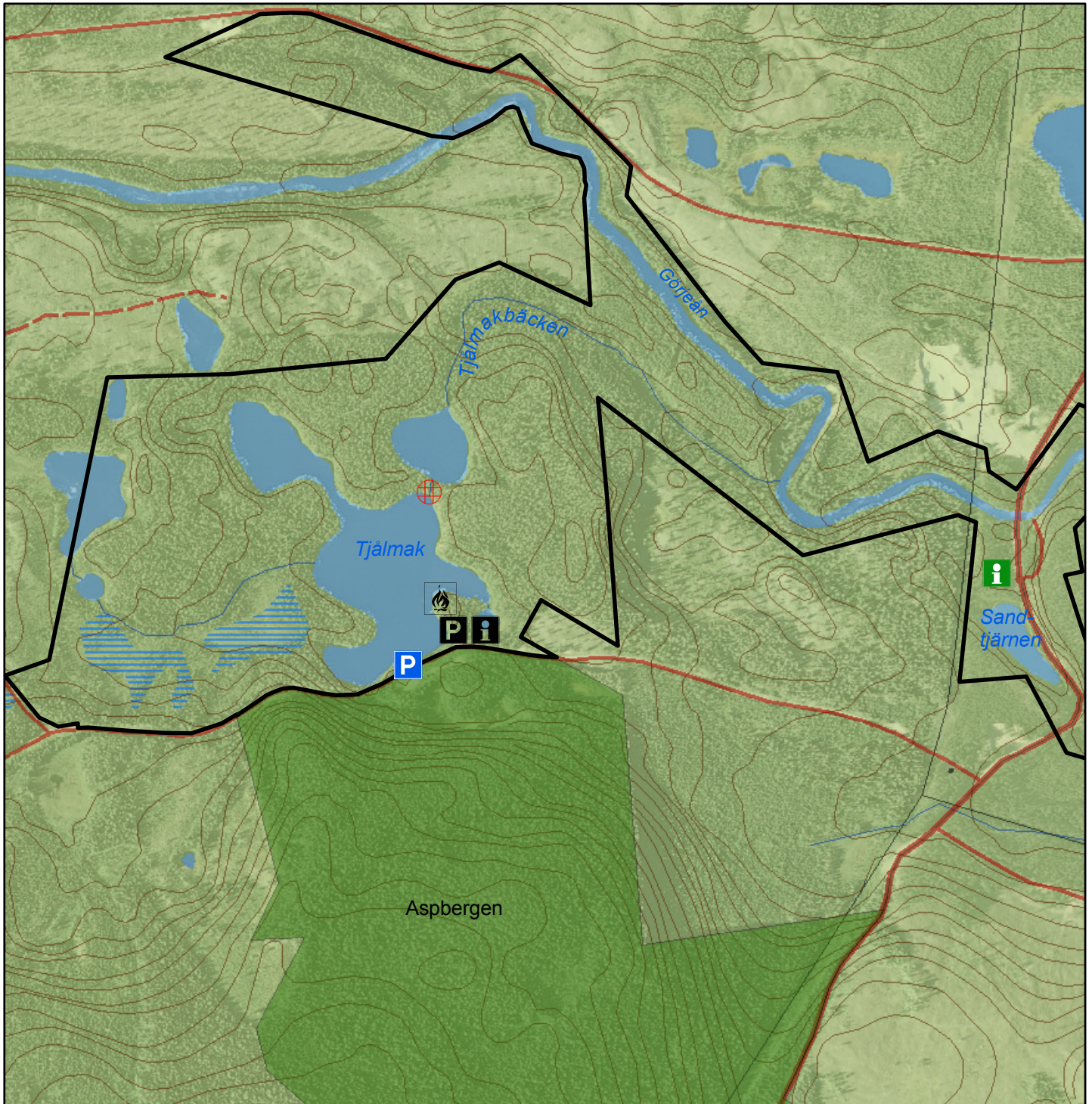
NR2040432

Bilaga B









Naturreseptatet Görjeån

Information, anläggningar och parkering

Skala 1:10 000

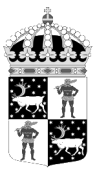


© Länsstyrelsen Norrbotten och © Lantmäteriet

-  Förslag till gemensam informationsplats
-  Informationstavla
-  Parkering
-  Ny eldplats med vedförråd
-  Bussparkering
-  Fiskgaller
-  Gräns för naturreseptatet Görjeån
-  Övriga naturreseptat

0 500 Meters



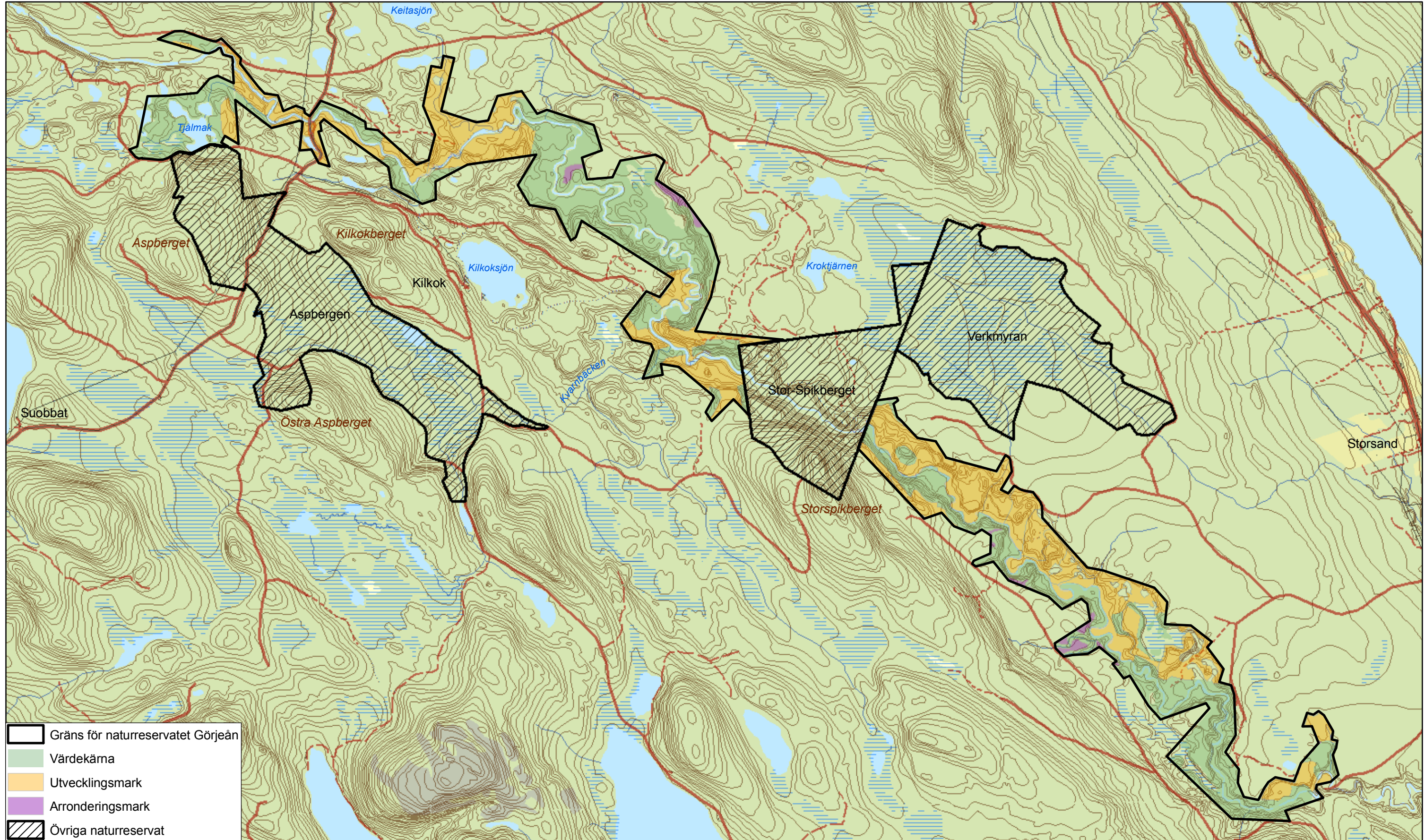







Naturreseptat Görjeån

Funktionsklassning skog

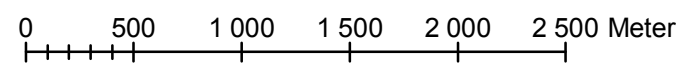
Skala 1:35 000

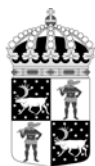
Länsstyrelsen
Norrbotten



-  Gräns för naturreseptat Görjeån
-  Värdekärna
-  Utvecklingsmark
-  Arronderingsmark
-  Övriga naturreseptat

© Copyright Lantmäteriet 2011. Ur GSD - Produkter, ärende 106-2004/188





Rödlistade arter samt nyckelarter

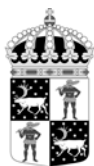
Svampar

	Svenskt namn	Latinskt namn	Hotkategori
1.	Blodticka	<i>Gleoporus taxicola</i>	
2.	Blå taggsvamp	<i>Hydnellum caeruleum</i>	NT
3.	Gammelgransskål	<i>Pseudographis pinicola</i>	NT
4.	Grantaggsvamp	<i>Bankera violascens</i>	NT
5.	Granticka	<i>Phellinus chrysoloma</i>	NT
6.	Gräddticka	<i>Perenniporia subacida</i>	VU
7.	Gränsticka	<i>Phellinus nigrolimitatus</i>	NT
8.	Gräddporing	<i>Skeletocutis lenis</i>	VU
9.	Kötticka	<i>Leptoporus mollis</i>	NT
10.	Luddfingersvamp	<i>Clavaria purpurea</i>	NT
11.	Mo-taggsvamp	<i>Sarcodon squamosus</i>	NT
12.	Nordtagging	<i>Odonticum romellii</i>	NT
13.	Orange taggsvamp	<i>Hydnellum aurantiacum</i>	NT
14.	Rosenticka	<i>Fomitopsis rosea</i>	NT
15.	Rotfingersvamp	<i>Ramaria magnipes</i>	VU
16.	Rynkskinn	<i>Phlebia centrifuga</i>	NT
17.	Smalfotad taggsvamp	<i>Hydnellum gracilipes</i>	EN
18.	Spadskinn	<i>Stereopsis vitellina</i>	VU
19.	Tallgråticka	<i>Boletopsis grisea</i>	VU
20.	Tallstockticka	<i>Gloeophyllum protractum</i>	VU
21.	Tallticka	<i>Phellinus pini</i>	NT
22.	Tickmussling	<i>Antrodia heteromorpha</i>	
23.	Ullticka	<i>Phellinus ferrogineofuscus</i>	NT
24.	Vaddporing	<i>Anomoporia kamtschatica</i>	NT

Hotkategorier enligt Artdatabankens rödlista 2010. EN=Starkt hotad, VU=Sårbar, NT=Nära hotad, DD=Kunskapsbrist.

Lavar och mossor

	Svenskt namn	Latinskt namn	Hotkategori
25.	Brunpudrad nållav	<i>Chaenotheca gracillima</i>	
26.	Dvärgbägarlav	<i>Cladonia parasitica</i>	NT
27.	Garnlav	<i>Alectoria sarmentosa</i>	NT
28.	Knottrig blåslav	<i>Hypogymnia bitteri</i>	NT



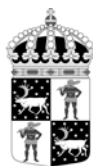
29.	Liten sotlav	<i>Cyphelium karelicum</i>	VU
30.	Lunglav	<i>Lobaria pulmonaria</i>	NT
31.	Nordlig nållav	<i>Chaenotheca laevigata</i>	NT
32.	Ringlav	<i>Evernia divaricata</i>	VU
33.	Skinnlav	<i>Leptogium saturninum</i>	
34.	Skrovellav	<i>Lobaria scrobiculata</i>	NT
35.	Vitskaftad svartspik	<i>Chaenothecopsis viridialba</i>	NT

Hotkategorier enligt Artdatabankens rödlista 2010. EN=Starkt hotad, VU=Sårbar, NT=Nära hotad.

Kärlväxter

	Svenskt namn	Latinskt namn	Hotkategori
36.	Bergslok	<i>Melica nutans</i>	
37.	Brudsporre	<i>Gymnadeina conopsea</i>	
38.	Fjällskräp	<i>Petasites frigidus</i>	
39.	Hägg	<i>Prunus padus</i>	
40.	Höstlåsbräken	<i>Botrychium multifidum</i>	NT
41.	Jungfru Marie nycklar	<i>Dactylorhiza maculata</i>	
42.	Kanelros	<i>Rosa majalis</i>	
43.	Knärot	<i>Goodyera repens</i>	NT
44.	Liljekonvalj	<i>Convallaria majalis</i>	
45.	Myskmåra	<i>Galium triflorum</i>	NT
46.	Norna	<i>Calypso bulbosa</i>	NT
47.	Ormbär	<i>Paris quadrifolia</i>	
48.	Röd trolldruva	<i>Actaea erythrocarpa</i>	NT
49.	Skogsnäva	<i>Geranium sylvaticum</i>	
50.	Skogssäv	<i>Scirpus silvaticus</i>	
51.	Svalting	<i>Alisma plantago-aquatica</i>	
52.	Tolta	<i>Cicerbita alpina</i>	
53.	Tuvstarr	<i>Carex cespitosa</i>	
54.	Vispstarr	<i>Carex digitata</i>	
55.	Vit pyrola	<i>Tofieldia pusilla</i>	
56.	Ängsnycklar	<i>Dactylorhiza incarnata</i>	
57.	Ögonpyrola	<i>Moneses uniflora</i>	

Hotkategorier enligt Artdatabankens rödlista 2010. EN=Starkt hotad, VU=Sårbar, NT=Nära hotad.



Fåglar

	Svenskt namn	Latinskt namn	Hotkategori
58.	Järpe	<i>Bonasa bonasia</i>	
59.	Tretåig hackspett	<i>Picoides tridactylus</i>	NT
60.	Lavskrika	<i>Perisoreus infaustus</i>	NT
61.	Spillkråka	<i>Dryocopus martius</i>	
62.	Tjäder	<i>Tetrao urogallus</i>	

Hotkategorier enligt Artdatabankens rödlista 2010. EN=Starkt hotad, VU=Sårbar, NT=Nära hotad.

Insekter och molluskor

	Svenskt namn	Latinskt namn	Hotkategori
63.	Flodpärlmussla	<i>Margaritifera margaritifera</i>	EN
64.	Mindre mägborre	<i>Tomicus minor</i>	
65.		<i>Molanna albians</i>	
66.	Reliktbock	<i>Nothorhina punctata</i>	NT
67.		<i>Semblis atrata</i>	

Hotkategorier enligt Artdatabankens rödlista 2010. EN=Starkt hotad, VU=Sårbar, NT=Nära hotad.

Däggdjur och fiskar

	Svenskt namn	Latinskt namn	Hotkategori
68.	Bäver	<i>Castor fiber</i>	
69.	Elritsa	<i>Phoxinus phoxinus</i>	
70.	Harr	<i>Thymallus thymallus</i>	
71.	Lake	<i>Lota lota</i>	NT
72.	Stensimpa	<i>Cottus gobio</i>	
73.	Utter	<i>Lutra lutra</i>	VU
74.	Öring	<i>Salmo trutta</i>	

Hotkategorier enligt Artdatabankens rödlista 2010. EN=Starkt hotad, VU=Sårbar, NT=Nära hotad.