



Skötselplan för Tegelsätters naturreservat

Skötselplan för Tegelsätters naturreservat

Skötselplanen gäller utan tidsbegränsning. En översyn bör göras senast inom 10 år för att bedöma behovet av revidering. Skötselplanen har upprättats av Länsstyrelsen 2011. Planförfattare har varit Jens Johannesson (även foto). Foto framsida: Tegelsättersbranten, maj 2011.

Innehållsförteckning

A. ALLMÄN BESKRIVNING.....	4
1. Administrativa data om naturreservatet.....	4
2. Syfte, föreskrifter och skäl för beslut.....	5
3. Översiktlig beskrivning av befintliga förhållanden.....	5
3.1 Naturbeskrivning	5
3.2 Historisk och nuvarande markanvändning	6
3.3 Områdets bevarandevärden	6
3.4 Källuppgifter.....	7
B. PLANDEL.....	8
1 Syfte med naturreservatet.....	8
2 Disposition och skötsel av mark	8
2.1 Skötselområden.....	9
2.2 Sammanfattning och prioritering av planerade skötselåtgärder.....	12
2.3 Jakt	12
2.4 Utmärkning av reservatets gräns	12
3. Tillsyn	12
4. Dokumentation och uppföljning	13
4.1. Inventeringar	13
4.2. Uppföljning.....	13
5. Finansiering av naturvårdsförvaltningen.....	13
5.1 Finansiering av naturvårdsförvaltningen.....	13

A. ALLMÄN BESKRIVNING

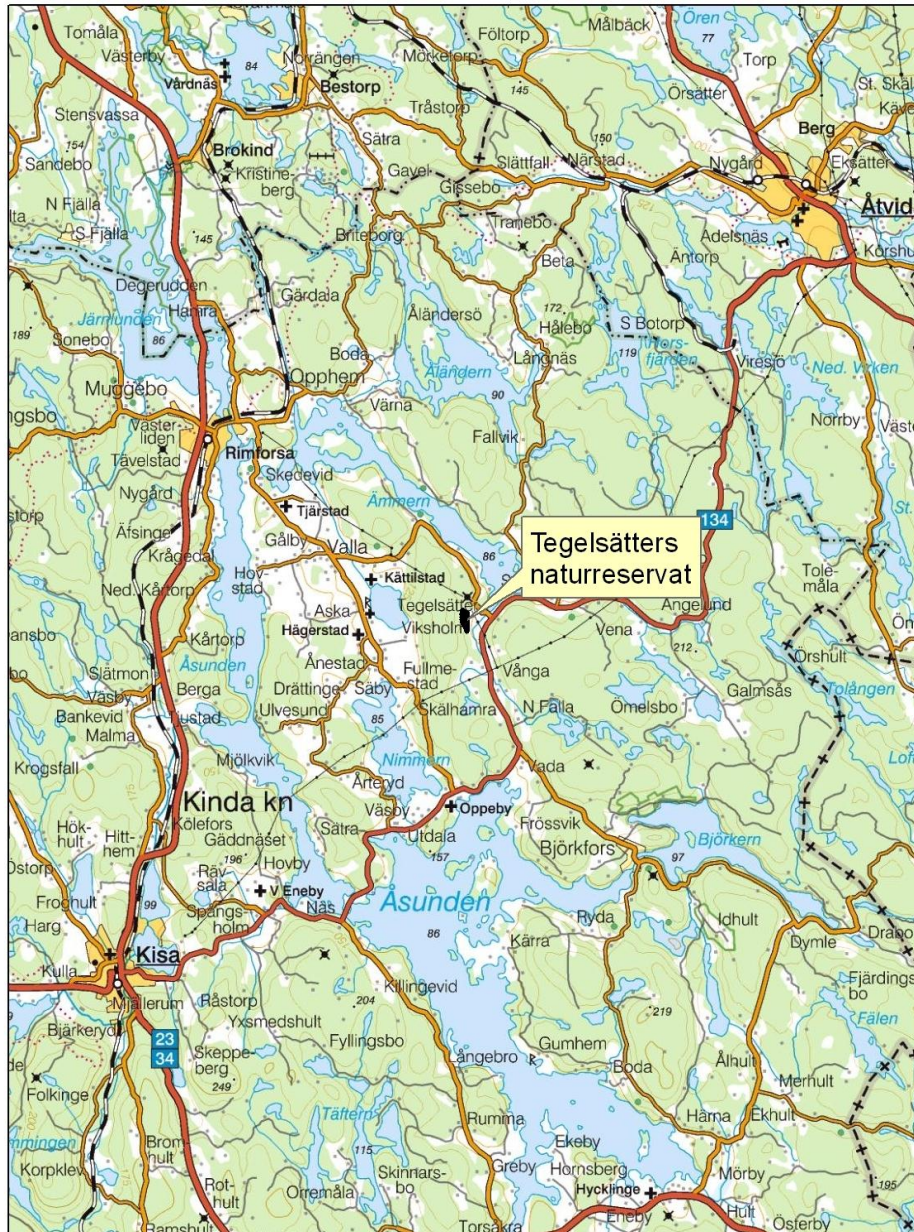
1. Administrativa data om naturreservatet

Reservatets

namn:	Tegelsätters naturreservat	
NVR nr:	2041906	
Beslutsdatum:	2014- 05- 06	
Län:	Östergötland	
Kommun:	Kinda	
Areal:	8,1 ha	
	Produktiv skog:	4,6 ha
Naturtyper:	Natura 2000-habitat 9010, Västlig taiga	7,0 ha
(Natura 2000 habitat)	(tallskog, granskog, barrblandskog).	
	Natura 2000-habitat 9020, Ädellövskog.	1,1 ha
Prioriterade bevarandevärden		
Naturtyper	Barrskog, lövrik barrblandskog, bergbrant, ädellövträd	
Arter/grupper	Lavar, mossor, kärlväxter	
Strukturer/funktioner	Gamla träd, död ved, lodytor, block, bäck, framträngande grundvatten.	
Kulturmiljöer		
Friluftsliv	Äldre barrskog, utsikt.	
Övrigt:	Markägaren har erhållit intrångsersättning för ekonomiska värden knutna till träden i skogen	
Fastighet/markägare:	Del av Tegelsätter 1:1, Pär-Ola Lundin.	
Förvaltare:	Länsstyrelsen Östergötland	
Lägesbeskrivning:	Naturreservatet ligger strax väster om Söderö.	
Vägbeskrivning:	Kör från Rimforsa mot Stjärnevik, ta av mot Söderö. Eller kör från Rimforsa mot Söderö. Vid gården Tegelsätter syns utsikten mot bergbranten. I nuläget har det ej gjorts anordningar för besökare utan området är tillgängligt enligt allemansrätten. Tänk på att be om lov vid parkering och att stänga eventuella grindar vid passage till reservatet.	

2. Syfte, föreskrifter och skäl för beslut

Se reservatsbeslut.



3 1,5 0 3 Kilometers

C Bakgrundskartor Lantmäteriet, dnr 106-2004/188

Översiktskarta.

3. Översiktlig beskrivning av befintliga förhållanden

3.1 Naturbeskrivning

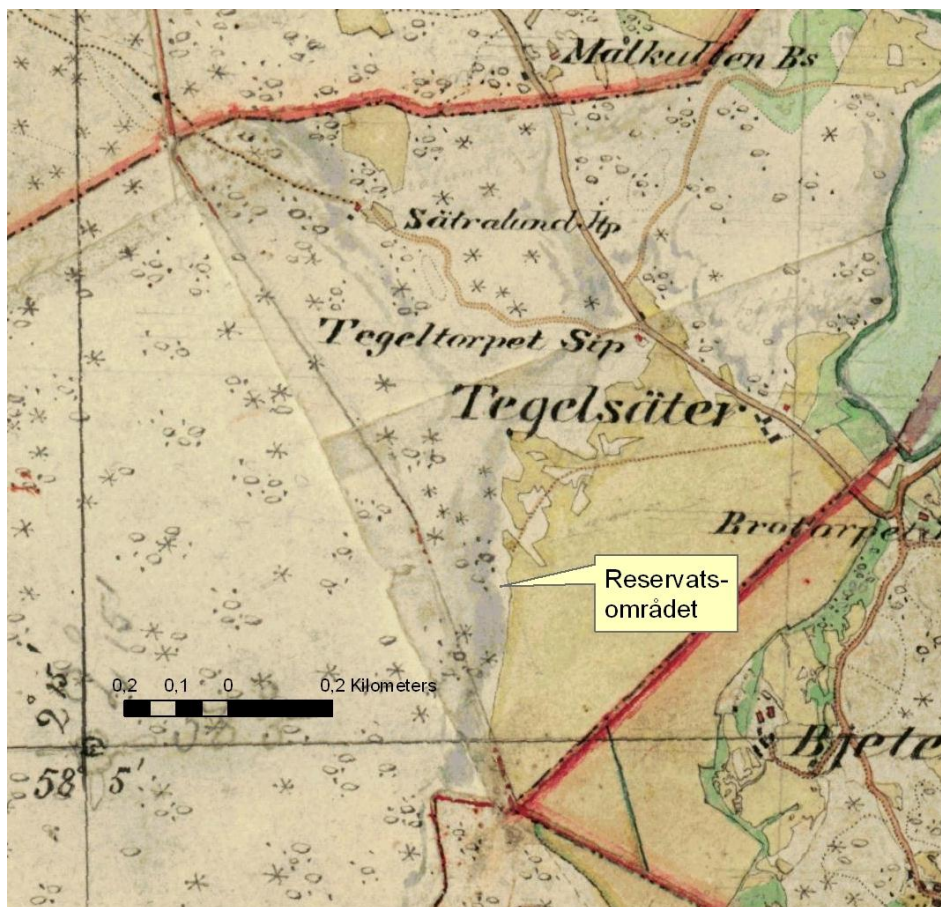
Naturreservatet ligger på den nordöstra kanten av småländska höglandet. Trakten är ett storkuperat sprickdalslandskap som präglas av tallskogsdominerade höjder, bördiga sluttningar och svackor med lövrik granskog och ett småbrutet odlingslandskap i de lite större dalgångarna. Delar av landskapet ligger över högsta kustlinjen och innehåller något bördigare blandskogar även på höjder (över ca 150 m.ö.h) i landskapet. Naturreservatet är ett bra exempel på en östvärd Kindabrant och domineras av grov barrblandskog där gran är det dominerande trädslaget.

Tegelsätters naturreservat

Högsta kustlinjen följer övre delen av branten och dessa delar är därför präglade av kalspolade hållar och lösa block. Närmare dalbotten har istället lera ansamlats även bland blocken och grova, högvuxna granar visar på en hög bördighet. I sluttningen finns dock ett stort inslag av asp och i nerkanten och brynen mot öppen mark finns ett stort inslag av ek. Ek finns även uppe på krönet av branten i form av klena, senvuxna men relativt gamla träd. På många ställen tränger grundvatten fram i nedre delen av sluttningen, inte minst i anslutning till bäcken i nordost. Storblockig terräng och lodytor präglar terrängen och området innehåller trots sin begränsade yta höjdskillnader på ca 65 meter. Naturreservatet är ca 8 hektar stort men liknande naturvärden finns även på intilliggande fastighet i söder.

3.2 Historisk och nuvarande markanvändning

Området är på äldre kartor som Häradskartan (1860-1870) markerat som blandskog. Brynen mot åkermarken har troligen ingått i betesmark. Några mer detaljerade äldre kartor har inte hittats vid framtagande av skötselplanen.

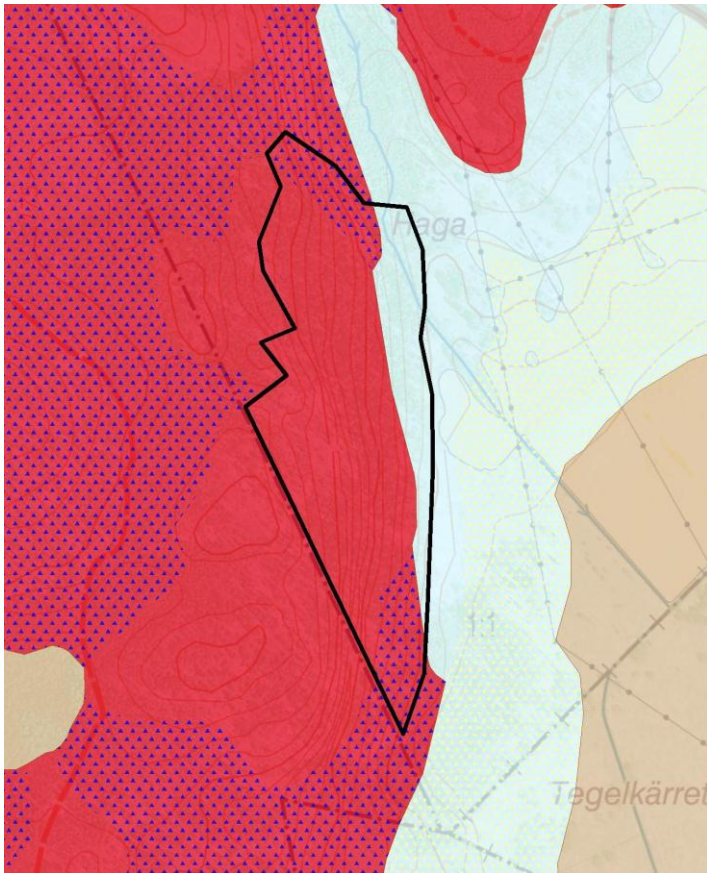


Häradskartan.

3.3 Områdets bevarandevärden

3.3.1 Biologiska bevarandevärden

Området med sina gamla, grova träd och bitvis rikligt med död ved innehåller många arter som är sällsynta i det brukade skogslandskapet. Längs bäcken växer t.ex mycket skärmstarr gynnad av framträngande grundvatten. På ekstammar växer bland annat platt fjädermossa och på blocken fällmossa. Murken granved hyser ibland gott om grön sköldmossa och av lavar finns till exempel skuggblåslav i de övre delarna av branten. I nedre delen märks en rik lundflora med trolldruva, blåsippan och vispstarr. Fågelfaunan är inte närmare undersökt men troligen häckar bland annat trädkryppare här.



Berggrund och jordarter i området. Informationen är egentligen framtagen för presentation i skala 1:100 000. Se vidare i beskrivningen nedan. © Bakgrundskarta Sveriges geologiska undersökning.

3.3.2 Geologiska bevarandevärden

Terrängen är starkt kuperad med höjdskillnader på hela 65 meter. Övre delen tangerar högsta kustlinjen och svallningen av den tidigare havsstranden kan studeras här. Terrängen är i övrigt storblockig med gott om lodytor. I sluttningens nedre del tränger grundvatten fram och gynnar en rikare flora i dessa delar. Berggrunden utgörs av granit (Monzogranit till kvartsmonzodiorit). Ställvis gnejsiga bergarter (1880-1740 miljoner år). Större delen av reservatsområdet har tunt jordtäckte och kala bergytter eller rasmarker. Morän finns i norr och söder samt i lite mäktigare lager längs nedre delen av sluttningen.

3.3.3 Kulturhistoriska bevarandevärden

Det finns inga registrerade fornlämningar i området. Om fasta fornlämningar påträffas så skyddas dessa av kulturminneslagen (KML).

3.3.4 Intressen för friluftslivet

Området nyttjas inte för friluftsliv i nuläget och är inte heller särskilt strövvänligt. Utsikten och den naturskogsartade skogen är sevärda men områdets begränsade storlek gör att Länsstyrelsen i nuläget inte kommer iordningställa området för besökare. Naturreservatet kommer att vara tillgängligt enligt allemansrätten. Parkeringsmöjlighet ska finnas för i första hand reservatsförvaltning.

3.4 Källuppgifter

Nyckelbiotopsinventering: nr 7067036 (nyckelbiotop) och 7068005 (objekt med naturvärden), Skogsstyrelsen.

Sveriges geologiska undersökning. Geologisk information ur digital databas.

B. PLANDEL

1 Syfte med naturreservatet

Syftet med Tegelsätters naturreservat är att vårda och bevara en biologiskt värdefull bergbrant med lövrik barrskog och inslag av ädellövträd. Karaktäristiska arter för denna naturtyp i allmänhet och hotade, sällsynta samt hänsynskrävande arter i synnerhet, ska skyddas för att bevara den biologiska mångfalden i länet. Syftet ska nås genom att området undantas från skogsbruk och skyddas mot exploateringar och annan negativ påverkan. Området ska med hänsynstagande till naturvärdet vara tillgängligt för det rörliga friluftslivet.

2 Disposition och skötsel av mark

Naturreservatet ska lämnas till fri utveckling med undantag av brynet längs åkermarken där det dels finns vidkroniga ekar som ej ska bli övervuxna av gran samt att vissa åtgärder kommer att behövas för att kunna fortsätta brukandet av angränsande åker.

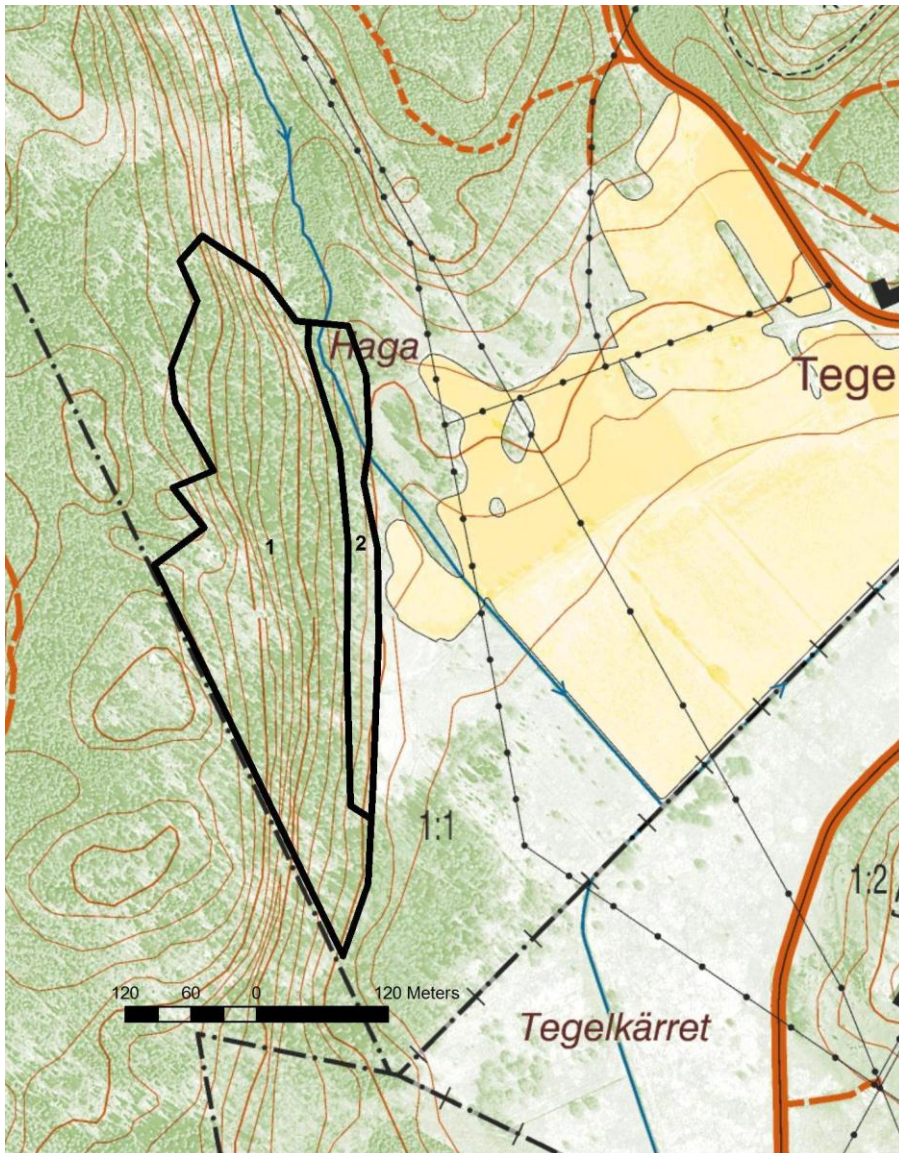
- Vid större stormfällningar ska vindfällad gran, som överstiger 10 skm³ per hektar och två år, barkas för att förhindra expansion av granbarkborre.
- Om fornlämningar och/eller kulturhistoriska lämningar påträffas i reservatet ska dessa skötas på ett sådant sätt att lämningen bevaras utan att naturvärden skadas.

Se vidare under respektive skötselområde.



Utsikt från övre delen av branten. Här finns en bård av gammal tall. Högsta kustlinjen går ungefär här och har bidragit till att finare material svallats ur och endast block och kalt berg återstår.

2.1 Skötselområden



© Bakgrundskarta Lantmäteriet.

Reservatet är indelat i två skötselområden;

- 1) Barrblandskog med branter, inslag av asp och senvuxna ekar.
- 2) Bryn med vidkroniga ekar och inslag av asp m.fl lövträd i blockig terräng. I norr finns en bäcksänka med klibbal.

2.1.1 Skötselområde 1, *Barrskogsbranten*

Areal: 6,9 ha

Naturtyp enligt Natura 2000: "9010 Västlig taiga" 6,9 ha

Målnaturtyp: 9010 - 6,9 ha

Beskrivning

Granskogsslutning med rik blockighet. I övre kanten ökat inslag av tall och på krönet gott om senvuxna, klena ekar samt asp m.fl trädslag. Lodytor liksom grottlänkande skrevor är vanligt. Granskogen är särskilt i centrala delen högvuxen och grov. I norra kanten finns en lite mer

samlad tallmiljö med hållmarker. Död ved finns spritt i området, särskilt i övre delen är det vanligare med mjukmurknade gränslågor med rik förekomst av bl.a grön sköldmossa. I övre kanten finns även mindre ytor som huggits och som idag har ett rikt lövinslag vilket är gynnsamt för att även på sikt behålla en viss lövandel. En basväg sneddar uppför sluttningen mitt i området, denna används av markägaren för att nå skogen ovanför branten.

Bevarandemål och gynnsamt tillstånd

- Skötselområdet ska bibehålla och utveckla naturvärden knutna till äldre barrskog med lövinslag. Naturtypen västlig taiga skall uppnå eller bibehålla en gynnsam bevarandestatus.
- Alla arter som är knutna till skogsmiljöerna ska fortleva på lång sikt och helst öka i sin utbredning eller populationsstorlek. Bland arter som indikerar gynnsam bevarandestatus är grön sköldmossa (murknande barrved) lämplig att följa upp.
- Mängden död ved ska öka.
- Ett inslag av gammal asp och senvuxna ekar ska finnas.

Åtgärder

- Inga åtgärder. Lövträd föryngras i nuläget i befintliga luckor och nya luckor som säkrar ett lövinslag kan uppstå genom intern dynamik eller kanteffekter.
- Basvägen får av markägaren hållas fri från hindrande, liggande träd. Dessa kan dras åt sidan men ska lämnas kvar som död ved. Basvägen ska regleras med nyttjanderättsavtal.

Löpande skötsel:

- Vid behov kan markägaren dra undan träd från basvägen.



I nederkant av bergbranten vid Tegelsätter finns inslag av ek och asp samt hassel. Tillsammans med mossiga block och bitvis rörligt markvatten finns här en artrik miljö. Bilden visar övergången mellan skötselområde 1 och 2. Smågranen till vänster är exempel på ett träd som bör tas bort för att gynna lövträd inom skötselområde 2.

2.1.2 Skötselområde 2, Lövskogsbrynet

Areal: 1,3 ha

Naturtyp enligt Natura 2000: 9020

Målnaturtyp: 9020 - 1 ha

Beskrivning

På lera och bland spridda stora block i nedre kanten av branten (en zon på ca 15-25 meter) växer rikt med medelålders ekar, ibland relativt grova och högvuxna. Mot brynet bitvis vidkroniga. Asp och fågelbär är bitvis betydande inslag liksom buskar av hassel och enstaka hagtorn. Ytligt och framträngande grundvatten präglar delar av ytan, särskilt mot norr där en mindre bäck rinner genom området. Vid bäcken växer klibbal och tuvor med skärmstarr på vattenmättade sediment. Området har troligen ingått i betesmark i perioder och historiken motiverar att granföryngringen hålls tillbaka.

Bevarandemål och gynnsamt tillstånd

- Ädellövskog med granfri utveckling och inslag av vidkroniga brynträd. Hassel och andra bärande buskar, bl.a hagtorn förekommer. Gran >10 cm i brösthöjd lämnas men uppkommande gran tas bort efterhand.
- Bäcksänkan lämnas i huvudsak orörd men även här bör granens inflytande inte öka ytterligare. Det är positivt om inslaget av död lövved ökar.
- Reservatets bryn mot öster sköts så att angränsande åkermark kan brukas som åker eller betesmark.

Åtgärder

Restaureringar:

- Fäll granar klenare än 10 cm i brösthöjdsdiameter. Veden kan dras in ett liten bit från brynet och lämnas. I bäcksänkan räcker det om klenare granar (under ca 5-6 cm i diameter) fälls och dras undan något. Syftet är att behålla en ljus, lövträdsrik miljö som funnits här under lång tid. Åtgärden kan även gynna förekomsten av skärmstarr.
- Åkerbrynet sköts i samråd med markägaren så att åkermarken även fortsättningsvis kan brukas. En del uthängande grenar kan behöva tas ner och träden i yttersta brynet glesas ur. Bl.a kan det ske genom att ringbarka en del yngre asp i själva åkerbrynet och gynna grova, gamla och vidkroniga träd, fr.a ek. Ringbarkade aspar fälls och dras in i området efter att de stått 2-3 år så att rotsystemen dött. Alla träd som fälls eller åtgärdas på annat sätt ska lämnas kvar i reservatet.

Löpande skötsel:

Med ca 10 års mellanrum tas granplantor bort och en bedömning görs om uppväxande träd intill frihuggna och vidkroniga träd behöver åtgärdas.



Bäcksänkan i områdets norra del med klibbal, tuvor av skärmstarr och inslag av uppkommande gran.

2.2 Sammanfattning och prioritering av planerade skötselåtgärder

Skötselåtgärd	När	Var	Prioritet
Friställning av träd och undanhållande av granföryngring	2015-2016	2	1
Inga åtgärder	2015-2024	1	-
Informationsskylt vid reservatsgräns	2015	Nedre gräns.	2
Basväg hålls fri från liggande träd (vid behov, utförs av markägare)	Vid behov	1	-

2.3 Jakt

Jakt är tillåten inom hela reservatet. Vid jakt får jakthund användas. Älgdragare för fällt vilt får användas med stor försiktighet. Markskador pga körning ska undvikas. I praktiken är det knappast rimligt att köra mer än längs nedre kanten (känslig för körskador) samt på den genomtvärande basvägen.

2.4 Utmärkning av reservatets gräns

Utmärkning av reservatsgränsen ska utföras av naturvårdsförvaltaren enligt Naturvårdsverkets anvisningar.

3. Tillsyn

För närvarande bedöms ingen speciell tillsynsman behövas inom reservatet. Tillsyn av reservatet skall ombesörjas av Länsstyrelsen

4. Dokumentation och uppföljning

Uppföljning av skyddade områden är nödvändigt för att effektivisera och förbättra naturvårdsarbetet i skyddade områden. Uppföljning i skyddade områden ska alltid vara kopplad till syftet med det skyddade området. Uppföljningen ska ligga till grund för revidering av skötselplanen.

4.1. Inventeringar

Inga särskilda inventeringar planeras i dagsläget inom reservatet.

4.2. Uppföljning

4.2.1. Uppföljning av bevarandemål

Uppföljningen ska ske enligt en för reservatet beslutad uppföljningsplan som anger målindikatorer, tröskelvärden och metodik kopplade till bevarandemålen för olika naturtyper i denna skötselplan. Precisering ska ske i databasen Skötsel-DOS. Uppföljningsplanen ska hållas uppdaterad av Länsstyrelsen. Uppföljningsplanen ska ha sin utgångspunkt i den regionala uppföljningsplanen för Östergötland.

4.2.2 Dokumentation av skötselåtgärder

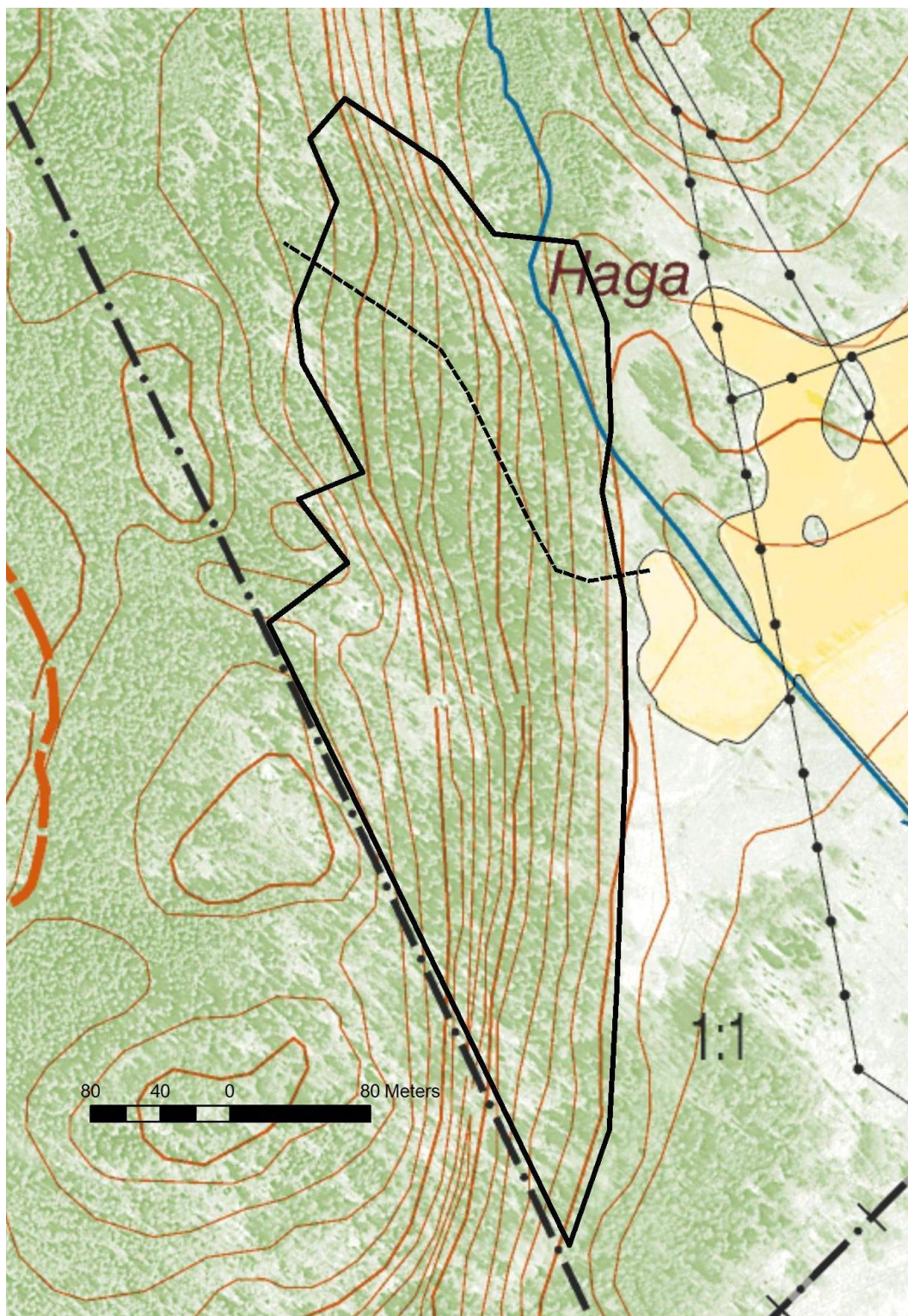
Alla skötselåtgärder som utförs inom naturreservatet ska dokumenteras med foto och skriftligt före och efter genomförande. I dokumentationen ska framgå vilka åtgärder som genomförts och när de genomfördes, samt vem som utförde åtgärden. Strukturella beståndsförändringar efter storskaliga störningar skall alltid följas upp.

5. Finansiering av naturvårdsförvaltningen

5.1 Finansiering av naturvårdsförvaltningen

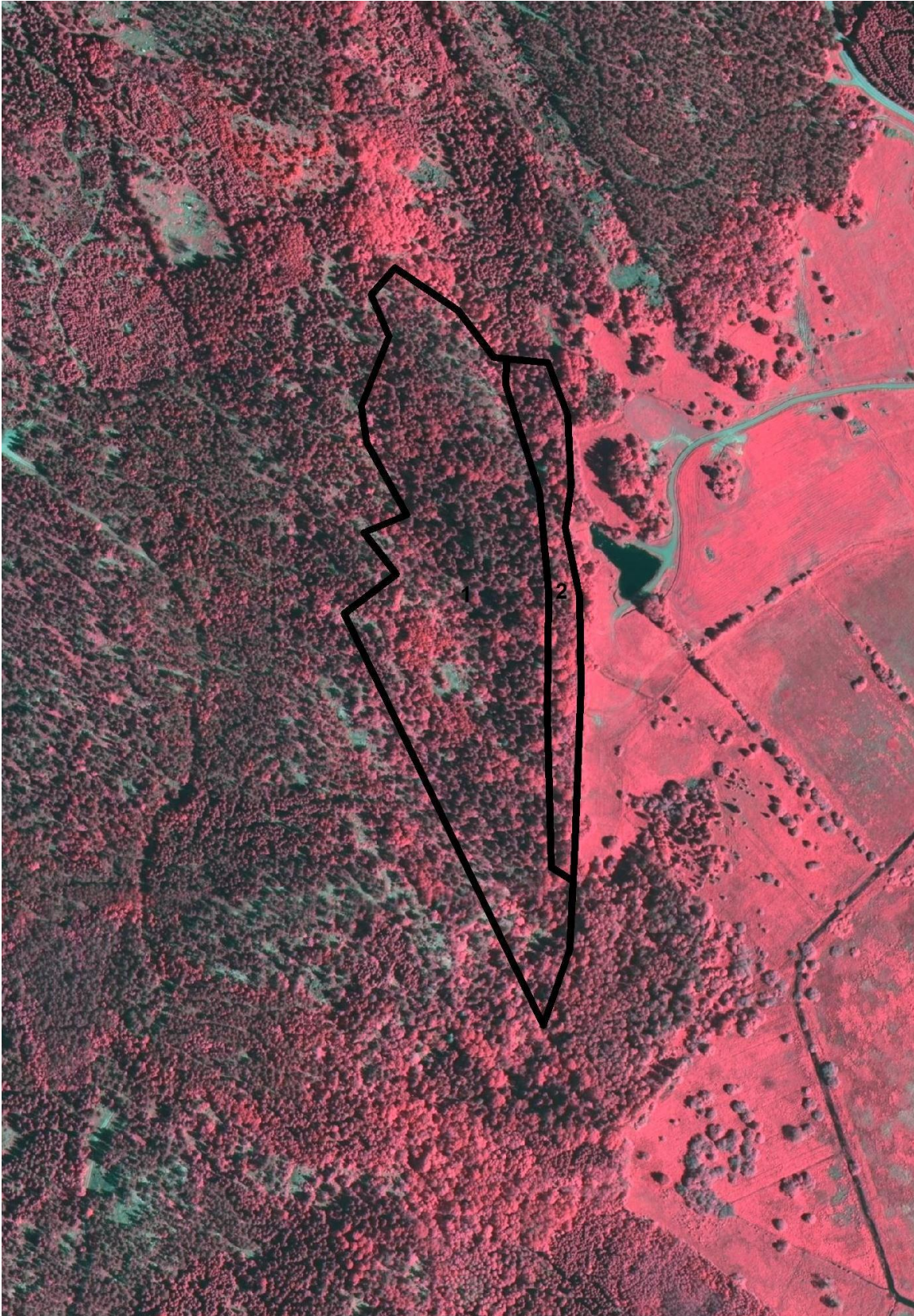
Alla i planen redovisade åtgärder bekostas av offentliga medel. Även andra finansiärer, exempelvis fonder eller stiftelser, kan bli aktuella. Dessa medel skall i så fall administreras av Länsstyrelsen. Eventuella intäkter från gagnvirke tillfaller staten.

6. Kartor



© Bakgrundskarta Lantmäteriet.

Kartan visar med streckad linje den enkla basväg som löper uppför en mindre brant del av sluttningen.



© IR-foto Lantmäteriet.

Den infraröda bilden visar det bitvis rika inslaget av lövträd (rött) i området. Notera bl.a lövinslaget i brynet i öster samt ett avsnitt mitt på övre delen av branten där det finns rikt med lövföryngring.