



Länstyrelsen
Norrbotten

BESLUT

1 (7)

Datum
2013-04-03

Diarienummer
511-357-12

NVR ID
NR2031669
NR2040490

BILDANDE AV NATURRESERVATET GÄRDDATJÅHKKÅ I JOKKMOKKS KOMMUN

BESLUT

Med stöd av 7 kap 4 § miljöbalken (1998:808), MB, beslutar Länstyrelsen att det område som utmärkts på bifogad karta, bilaga 1, skall utgöra naturreservatet Gärddatjåhkkå.

Med stöd av 3 § förordningen om områdesskydd enligt miljöbalken m.m. (1998:1252) fastställer Länstyrelsen bifogad skötselplan (bilaga 4) med mål, riktlinjer och åtgärder för reservatets skötsel och förvaltning. I enlighet med 2 § ovannämnda förordning ska Länstyrelsen vara förvaltare av naturreservatet.

För att tillgodose syftet med reservatet beslutar Länstyrelsen med stöd av 7 kap 5, 6 och 30 §§ MB samt 22 § förordningen om områdesskydd enligt miljöbalken m.m. att nedan angivna föreskrifter ska gälla i reservatet.

SYFTE

Syftet med reservatet är att bevara områdets värdefulla naturmiljö och opåverkade karaktär. Reservatet ska bevara den biologiska mångfalden i området och ge förutsättningar för skogar, våtmarker och andra ingående ekosystem att utvecklas naturligt. Syftet är även att de delar av reservatet som idag har lägre naturvärden ska utvecklas i riktning mot ett naturligt tillstånd.

Inom ramen för dessa mål ska reservatet ge möjlighet till naturupplevelser, friluftsliv och vetenskaplig forskning i orörd natur.

Syftet ska nås genom att:

- Inget skogsbruk bedrivs i området.
- Exploateringar och annan verksamhet som kan skada naturmiljön i området förhindras.
- Området lämnas för fri utveckling med möjlighet till avveckling av främmande trädslag samt naturvårdsbränning och/eller stängsling efter särskild utredning. I utvecklingsmarker kan även andra åtgärder genomföras.
- Trädfällning och påverkan på markskiktet undviks vid alla typer av åtgärder, med undantag för avveckling av främmande trädslag.

Datum
2013-04-03

Diarienummer
511-357-12

NVR ID
NR2031669

UPPGIFTER OM NATURRESERVATET

Naturreservatets namn: Gärddatjåhkkå / Kärtatjåhkkå
Kommun: Jokkmokk
Lägesbeskrivning: 20 km NV om Vuollerim
Area: 41 ha
Fastigheter och ägare: Kuouka 8:4, staten genom Naturvårdsverket
Sameby: Tuorpon, Jåhkågasska Tjiellde, Sirges, Udtja

RESERVATSFÖRESKRIFTER

A. Föreskrifter enligt 7 kap 5 § MB om inskränkningar i rätten att använda mark- och vattenområden inom reservatet.

Utöver vad som annars gäller enligt lag är det förbjudet att:

1. Bedriva skogsbruk.
2. Fälla eller på annat sätt skada levande eller döda träd och buskar eller tillvarata vindfällen.
3. På annat sätt än vad som anges under punkterna 1 och 2 skada eller förändra mark eller vegetation, t.ex. genom att borra, anordna upplag, gräva, schakta eller dumpa.
4. Uppföra byggnad eller annan fast anläggning.
5. Anlägga väg eller led.
6. Anlägga ledningar i luft, mark eller vatten.
7. Inplantera växt- eller djurart.
8. Släppa ut eller sprida avloppsvatten, gifter, vådliga ämnen, bekämpningsmedel, kalk eller växtnäringsämnen.
9. Framföra motordrivna fordon.
10. Sätta upp tavla, plakat, skylt, göra inskrift eller andra markeringar i naturen.

Vidare är det utan Länsstyrelsens tillstånd förbjudet att:

11. Utöka eller förändra befintlig byggnad eller anläggning.
12. Uppföra ålgtorn.

Undantag från reservatsföreskrifterna i punkt A:

1. Föreskrifterna ska inte utgöra hinder för förvaltaren att utföra de åtgärder för reservatets vård och skötsel som krävs för att tillgodose syftet med reservatet och som anges i föreskrifter med stöd av 7 kap. 6 § MB i detta beslut.
2. Ovanstående föreskrifter ska inte heller utgöra hinder för underhåll av befintliga byggnader, vägar eller andra anläggningar. Innan större underhållsåtgärder ska samråd ske med Länsstyrelsen. Exempel på sådana åtgärder är byte av vägtrummor, dikesrensning samt breddning/trädsäkring av kraftledningar.
3. Utan hinder av ovanstående föreskrifter får renskötsel utövas i enlighet med rennäringslagen (1971:437). Före anordnandet av fasta anläggningar ska samråd ske med Länsstyrelsen enligt 12 kap 6 § MB, enligt vad som framgår av förordningen (1998:904) om täkter och anmälan för samråd.
4. Vid uttransport av fälld älg eller björn får terrängskoter, t ex fyrhjuling, användas. Vid körning ska i första hand befintliga stigar och leder användas och särskild försiktighet ska iakttas för att undvika skador på mark och vegetation.
5. Snöskoteråkning är tillåten i reservatet på väl snötäckt mark. Vid körning ska i första hand befintliga stigar och leder användas och särskild försiktighet ska iakttas för att undvika skador på mark och vegetation.
6. I de fall totalförsvaret har intressen (anläggningar och/eller planerade grupperingsplatser) inom reservatet får tillsyn och skyddsarbetsuppgifter utföras utan hinder av föreskrifterna.

B. Föreskrifter enligt 7 kap 6 § MB om skyldighet att tåla visst intrång

Ägare och innehavare av särskild rätt till fastigheterna förpliktas att tåla att följande anordningar utförs och att följande åtgärder vidtas som behövs för att tillgodose syftet med naturreservatet.

1. Utmärkning av reservatet
2. Uppsättning och underhåll av informationstavla
3. Naturvårdsbränning efter särskild utredning.
4. Utförande av restaureringsåtgärder av engångskaraktär, exempelvis stängsling av ungskog eller avveckling av främmande trädslag.
5. Genomförande av undersökningar av djur- och växtarter samt av mark- och vattenförhållanden, inklusive uppföljning av bevarandemål.
6. Tillgängliggörande av reservatet för besökare, tex genom anläggande och underhåll av parkeringsplats, stigar, eldstäder och vindskydd.

C. Ordningsföreskrifter enligt 7 kap 30 § MB

Utöver vad som annars gäller är det för allmänheten förbjudet att:

1. Fälla eller på annat sätt skada levande eller döda träd och buskar.
2. Skada vegetationen i övrigt t ex genom att gräva upp växter såsom ris, örter, mossor eller lavar eller ta bort vedlevande svampar.

Datum
2013-04-03

Diarienummer
511-357-12

NVR ID
NR2031669

3. Fånga, skada eller döda ryggradsdjur. Insamla ägg eller störa djurlivet genom att exempelvis klättra i boträd eller medvetet uppehålla sig i närheten av fågelbo, lya eller gryt.
4. Insamla ryggradslösa djur.
5. Förstöra eller skada berg, jord eller sten på land eller i vatten genom att t ex borra, hacka, spränga, rista, gräva eller måla.
6. Skräpa ner.
7. Göra upp en eld som är större än ca 0,5 meter i diameter. Vid eldning ska egen medhavd ved användas.
8. Framföra motordrivna fordon.

Undantag från reservatsföreskrifterna i punkt C:

1. Snöskoteråkning är tillåten i reservatet på väl snötäckt mark. Vid körning ska i första hand befintliga stigar och leder användas och särskild försiktighet ska iakttas för att undvika skador på mark och vegetation.
2. I reservatet är det utan hinder av föreskrifterna tillåtet att jaga och fiska i enlighet med gällande lagstiftning.
3. Bär- och matsvampplockning är tillåtet i området.

SKÄLEN FÖR LÄNSSTYRELSENS BESLUT

Beskrivning av området

Area: 41 ha
Naturtyper: Skogsmark 41 ha, varav produktiv skog 41ha

Naturreservatet Gärddatjåhkkå är ett mindre naturskogsområde nära byn Kuouka i Stora Lule älvdal, cirka 20 kilometer uppströms Vuollerim. Naturreservatet ligger i en av Länsstyrelsens och Skogsstyrelsens utpekade värdetrakter. I värdetrakten finns flera naturreservat och områden där reservatsbildning pågår. Samtliga områden utgörs till huvuddelen av gammal tallskog.

Tallskogen i Gärddatjåhkkå är typisk för Lule älvdal, med slanka, tätvuxna men ändå relativt högvuxna tallar. Trots plockhuggningar längre tillbaka domineras naturreservatet av tallar som är ca 250-300 år. Torrträd och tallågor i olika stadier av nedbrytning förekommer spritt i hela området, ofta med fläckvisa koncentrationer av lågor. Den döda veden utgörs av grova, gamla tallågor, högstubbar och torrakor, men i fuktigare partier också av rötbrutna granlågor.

Förutom den rikliga mängden 250-300-åriga tallar finns enstaka tallar som är cirka 400 år. Flera av dessa har brandljud som uppkom vid den senaste skogsbranden som ägde rum kring sekelskiftet 1600/1700.

Datum
2013-04-03

Diarienummer
511-357-12

NVR ID
NR2031669

Lavskrika och spår efter tretåig hackspett har påträffats i naturreservatet, vilket ytterligare ger området dess prägel av gammelskog. Flera rödlistade arter knutna till såväl tall som gran finns i området.

I södra kanten av området, i närheten av ett källdråg, finns en ruin av en gammal timmerkoja.

Länsstyrelsens bedömning

Gärddatjåhkkå utgör en rest av den för Lule älvdal typiska senvuxna och hänglavsrika gamla tallskogen. Skogen har mycket hög ålder och är förhållandevis produktiv. Gärddatjåhkkå hyser höga naturvärden knutna till gamla tallar och död ved av tall vilka inte kan bevaras om skogsbruk eller annan exploatering bedrivs i området. Med anledning av detta har frågan om bildande av ett naturreservat aktualiserats.

Beslutet följer gällande riktlinjer för prioritering av naturreservatsskydd och Sveriges internationella åtaganden om skydd av den biologiska mångfalden, samt Sveriges miljökvalitetsmål. Beslutet ger därmed ett värdefullt bidrag till uppfyllandet av flera miljökvalitetsmål, bland annat *Levande skogar* samt *Ett rikt växt- och djurliv*.

Länsstyrelsen bedömer att ett naturreservat i det aktuella området är förenligt med kommunens översiktsplan och med hushållningsbestämmelserna i 3 och 4 kap. MB.

Vid en vägning mellan enskilda och allmänna intressen i enlighet med 7 kap 25 § MB, bedömer Länsstyrelsen att den inskränkning i den enskildes rätt att använda mark och vatten som beslutet innebär, inte går längre än vad som krävs för att syftet med naturreservatet ska tillgodoses.

I enlighet med vad som sägs i 4 och 5 §§ förordningen (2007:1244) om konsekvensutredning vid regelgivning, bedömer Länsstyrelsen att den föreslagna ordningsföreskriften enligt 7 kap 30 § MB innebär så begränsade konsekvenser, såväl kostnadsmässiga som i övrigt att det saknas skäl för en konsekvensutredning av regelgivningen.

ÄRENDETS BEREDNING

Gärddatjåhkkås höga naturvärden uppmärksammades 2006 av Skogsstyrelsen i samband med nyckelbiotopsinventering. 2007 hotades de delar av området som då ägdes av en privat markägare av slutavverkning. Länsstyrelsen gjorde egna inventeringar av området och konstaterade att området har så höga naturvärden att det bör ges ett formellt skydd. Reservatsbildningen inleddes 2007 och efter värdering av området samt förhandling om ersättning löstes ersättningsfrågan 2009 genom ett markbyte. Markägaren fick då mark som köpts in från Sveaskog som ersättning för den mark som ingår i naturreservatet.

Datum
2013-04-03

Diarienummer
511-357-12

NVR ID
NR2031669

I anslutning till den privatägda nyckelbiotopen låg en stor nyckelbiotop på Sveaskogs mark. Nyckelbiotopen införlivades 2010 i reservatsförslaget i samband med att staten köpte in mark från Sveaskog som ersättning för ett annat naturreservat. Det område som nu utgör naturreservatet Gärddatjåhkkå är en egen fastighet och ägs av staten genom Naturvårdsverket.

Beslutet har föregåtts av samråd med Jokkmokks kommun som motsätter sig förslaget. Kommunen efterfrågar motivet till ytterligare reservat och har bland annat invändningar mot att arealen skyddad natur i kommunen ökar.

Länstyrelsen vill tydliggöra att arbetet med skydd av värdefulla skogar sker på uppdrag av regering och riksdag, inom ramen för miljömålet *Levande skogar*. Urvalet av skogar som ska ges skydd som naturreservat styrs av de nationella och regionala strategierna för skogsskydd. Grunden är en värdebaserad ansats där områdenas naturvärden är styrande för urvalet, allt för att de avsättningar som görs för att uppnå miljömålet ska utgöras av skogar med så höga naturvärden som möjligt. Andelen skyddad skog kommer därför att variera mellan kommunerna.

Förslaget har även remitterats till SGU, Skogsstyrelsen samt Försvarmakten. Av dessa har yttranden inkommit från Skogsstyrelsen och SGU som inte har något att erinra mot förslaget.

De berörda samebyarna har förelagts att yttra sig över förslaget. Sirges sameby har meddelat att de inte har något att erinra, övriga samebyar har avstått från att svara.

HUR MAN ÖVERKLAGAR

Detta beslut kan överklagas hos Regeringen (Miljödepartementet) enligt bilaga 3.

BESLUTETS IKRAFTTRÄDANDE

Beslutet gäller från den dag det vunnit laga kraft, utom vad gäller föreskrifter med stöd av 7 kap. 30 § miljöbalken, vilka gäller omedelbart.



Länsstyrelsen
Norrbotten

BESLUT

7 (7)

Datum
2013-04-03

Diarienummer
511-357-12

NVR ID
NR2031669

DE SOM DELTAGIT I LÄNSSTYRELSENS BESLUT

I detta ärende har beslut tagits av landshövding Sven-Erik Österberg efter föredragning av naturvårdshandläggare Sara Backéus. I den slutliga handläggningen av ärendet deltog även chefen för naturvårdsenheten Ulf Bergelin samt jurist Maria Leijon.

A handwritten signature in blue ink, appearing to read 'Sven-Erik Österberg'.

Sven-Erik Österberg

A handwritten signature in blue ink, appearing to read 'Sara Backéus'.

Sara Backéus

Bilagor:

1. Karta över reservatet
2. Översiktskarta
3. Hur man överklagar
4. Skötselplan

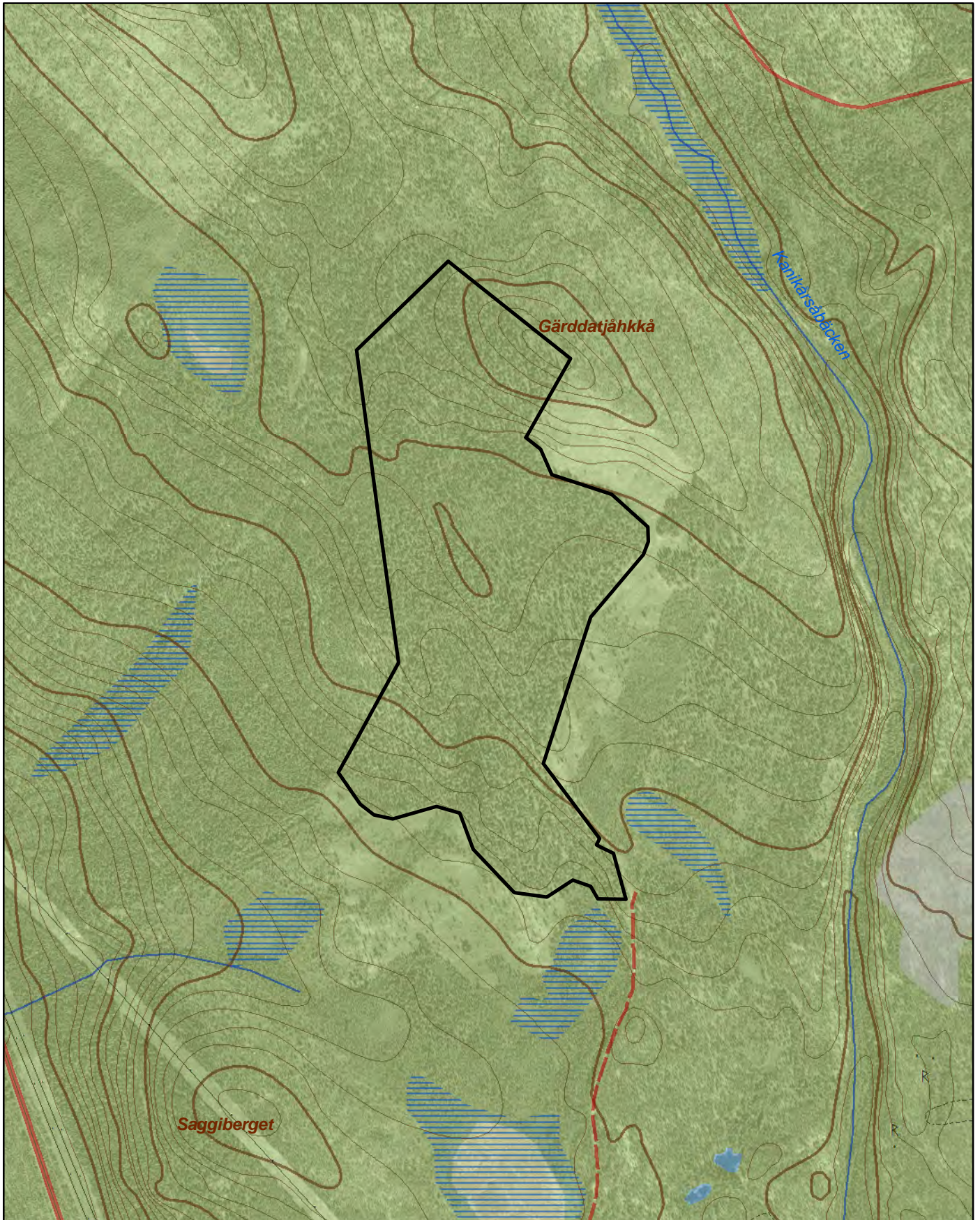


Naturreseptatet Gärddatjåhkkå


Area 41 ha

Skala 1:10 000

Länsstyrelsen
Norrbotten



© Länsstyrelsen Norrbotten och © Lantmäteriet

 Gräns för naturreseptatet

0 0,5 kilometer



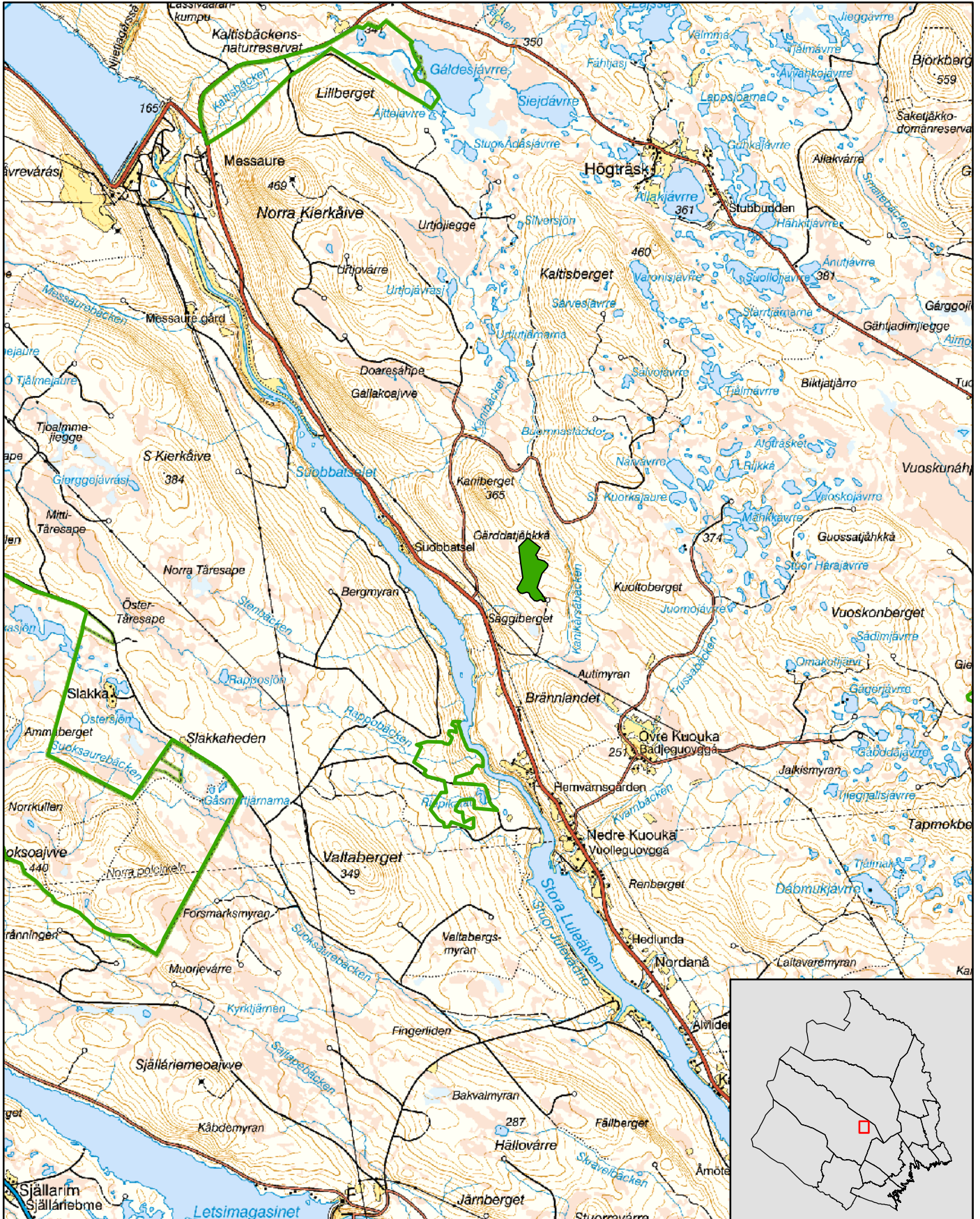


Naturreservatet Gärddatjähkkå

Jokkmokks kommun

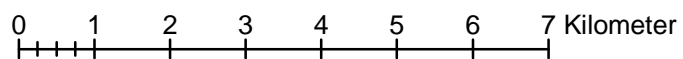
Skala 1:100 000

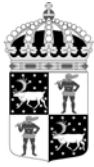
Länsstyrelsen
Norrbotten



© Länsstyrelsen Norrbotten och © Lantmäteriet

- Naturreservatet Gärddatjähkkå
- Andra naturreservat





Länsstyrelsen
Norrbotten

Bilaga 3

HUR MAN ÖVERKLAGAR

Om Ni vill överklaga länsstyrelsens beslut ska Ni skriva till

Regeringen, Miljödepartementet. Ni ska skicka eller lämna in Ert överklagande till

Länsstyrelsen i Norrbottens län, 971 86 LULEÅ

För att Ert överklagande ska kunna prövas måste överklagandet ha kommit in till länsstyrelsen **inom tre veckor** från den dag Ni fick del av beslutet. Länsstyrelsen skickar därefter överklagandet till Regeringen, Miljödepartementet.

Ni ska i Ert överklagande ange

- * vilket beslut Ni överklagar (ärendets diarienummer och beslutsdag),
- * hur Ni vill att beslutet ska ändras och varför,
- * Ert namn, postadress och telefonnummer.

Ni ska underteckna Ert överklagande. Om Ni anlitar ombud kan istället ombudet underteckna överklagandet. I så fall ska fullmakt bifogas.

Om Ni behöver ytterligare upplysningar om hur man överklagar kan Ni vända Er till länsstyrelsen, telefon 010-225 50 00.

SKÖTSELPLAN FÖR NATURRESERVATET GÄRDDATJÅHKKÅ

Denna skötselplan är en bilaga till Länsstyrelsens beslut 2013-04-03 om bildande av naturreservatet Gärddatjåhkkå.

INNEHÅLLSFÖRTECKNING

1. ALLMÄNT	2
1.1 Reservatets syfte	2
1.2 Beskrivning av området	2
2. BEVARANDEMÅL NATURVÄRDEN	3
2.1 Skog	3
2.1.1 Skogliga värdekärnor	3
2.1.2 Utvecklingsmarker	4
2.1.3 Naturvårdsbränning	4
2.1.4 Avveckling av främmande trädslag	4
2.1.5 Hantering av spontana bränder	4
2.2 Våtmarker och vattendrag	4
3. FRILUFTSLIV OCH INFORMATION	5
3.1 Information	5
4. GRÄNSER	6
5. TILLFARTSVÄGAR	6
6. SAMMANFATTNING AV SKÖTSELÅTGÄRDER	7

BILAGOR

- A. Översiktskarta
- B. Information samt naturvärdesklassning skog
- C. Artlista

1. ALLMÄNT

Denna skötselplan anger riktlinjerna och målen för skötseln av **naturreservatet Gärddatjåhkkå**. Vid planering och utförande av skötselåtgärder ska syftet med naturreservatet och reservatsföreskrifterna vara styrande. Andra aktuella regelverk och riktlinjer ska också beaktas.

1.1 Reservatets syfte

Syftet med reservatet är att bevara områdets värdefulla naturmiljö och opåverkade karaktär. Reservatet ska bevara den biologiska mångfalden i området och ge förutsättningar för skogar, våtmarker och andra ingående ekosystem att utvecklas naturligt. Syftet är även att de delar av reservatet som idag har lägre naturvärden ska utvecklas i riktning mot ett naturligt tillstånd.

Inom ramen för dessa mål ska reservatet ge möjlighet till naturupplevelser, friluftsliv och vetenskaplig forskning i orörd natur.

Syftet ska nås genom att:

- Inget skogsbruk bedrivs i området.
- Exploateringar och annan verksamhet som kan skada naturmiljön i området förhindras.
- Området lämnas för fri utveckling med möjlighet till avveckling av främmande trädslag samt naturvårdsbränning och/eller stängsling efter särskild utredning. I utvecklingsmarker kan även andra åtgärder genomföras.
- Trädfällning och påverkan på markskiktet undviks vid alla typer av åtgärder, med undantag för avveckling av främmande trädslag.

1.2 Beskrivning av området

Area: 41 ha

Naturtyper: Skogsmark ca 41 ha, varav produktiv skog ca 41 ha

Naturreservatet Gärddatjåhkkå är ett mindre naturskogsområde nära byn Kuouka i Stora Lule älvdal, cirka 20 kilometer uppströms Vuollerim. Naturreservatet ligger i en av Länsstyrelsens och Skogsstyrelsens utpekade värdetrakter. I värdetrakten finns flera naturreservat och områden där reservatsbildning pågår. Samtliga områden utgörs till huvuddelen av gammal tallskog.

Tallskogen i Gärddatjåhkkå är typisk för Lule älvdal, med slanka, tätvuxna men ändå relativt högvuxna tallar. Trots plockhugningar längre tillbaka domineras naturreservatet av tallar som är ca 250-300 år. Torrträd och tallågor i olika stadier av nedbrytning förekommer spritt i hela området, ofta med fläckvisa koncentrationer av

lågor. Den döda veden utgörs av grova, gamla tallågor, högstubbar och torrakor, men i fuktigare partier också av rötbrutna granlågor.

Förutom den rikliga mängden 250-300-åriga tallar finns enstaka tallar som är cirka 400 år. Flera av dessa har brandljud som uppkom vid den senaste skogsbranden som ägde rum kring sekelskiftet 1600/1700.

Lavskrika och spår efter tretåig hackspett har påträffats i naturreservatet, vilket ytterligare ger området dess prägel av gammelskog. Flera rödlistade arter knutna till såväl tall som gran finns i området.

I södra kanten av området, i närheten av ett källdråg, finns en ruin av en gammal timmerkoja.

2. BEVARANDEMÅL NATURVÄRDEN

2.1 Skog

Större delen av naturreservatet utgörs av skoglig värdekärna. I nordväst finns dock ett mindre område som är klassats som utvecklingsmark.

Bevarandemål

- Arealen värdekärna får inte minska.
- Naturvärden ska bevaras och växt- och djurlivet ska tillåtas utvecklas fritt. Förändringar i naturtillståndet ska endast ske genom naturlig succession och naturliga processer.
- Främmande trädslag som t. ex *P. contorta* ska inte förekomma.

Skötselåtgärder

- Inga aktiva skötselåtgärder, med undantag för borttagande av främmande trädslag som upptäcks inom reservatet.

2.1.1 Skogliga värdekärnor

- **Motsvarar naturtypen 9010 Västlig taiga**

Skogarna i Gärddatjähkkå domineras av 250-300-åriga, ofta grova, tallar. Träden är förhållandevis högvuxna och många av de gamla tallarna når över 20 meter i höjd. Skogen i naturreservatet är inte opåverkad, småskaliga uttag har gjorts här sedan långt tillbaka. Detta har dock inte påverkat områdets höga naturvärden.

Död ved förekommer över hela området, med partier där tillgången är rikligare. Rödlistade vedlevande svampar såsom grädd- och fläckporing hittas på tallågor. I fuktigare partier finns även död ved av gran och där finns hänsynskrävande arter som rosenticka och ostticka.

2.1.2 Utvecklingsmark

I nordvästra delen av området finns ett bestånd med ca 100-årig tallskog som har klassats som utvecklingsmark. Inga aktiva skötselåtgärder planeras i detta område.

2.1.3 Naturvårdsbränning

Spår av skogsbränder förekommer visserligen i reservatet men den senaste branden ligger långt tillbaks i tiden, uppskattningsvis 300 år. På grund av skogarnas höga ålder och omistliga naturvärden bedöms det inte lämpligt att genomföra naturvårdsbränning i reservatet.

2.1.4 Avveckling av främmande trädslag

Målsättningen inom alla skyddade områden är att främmande trädslag (t ex *Pinus contorta*) inte ska finnas. Inom reservatet finns idag inga uppgifter om att contorta skulle ha etablerats. Om främmande trädslag upptäcks i samband med gränskontroll eller andra besök till området ska detta rapporteras och åtgärdas.

2.1.5 Hantering av spontana bränder

På grund av områdets ringa storlek och omistliga naturvärden bör bränder som uppstår i reservatet släckas. Vid släckningsarbete ska så skonsamma metoder som möjligt användas och befintliga begränsningslinjer så som vägar, vattendrag och rågångar nyttjas i första hand. Fysiska ingrepp som fällning av träd eller anläggande av mineralgator bör undvikas.

2.2 Våtmarker och vattendrag

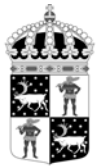
Länstyrelsen har inte genomfört någon riktad naturvärdesinventering av reservatets våtmarker eller vattendrag. Vi har ingen kännedom om att de ska vara påverkade av någon form av markavvattning, dämning eller annan yttre påverkan som kan ha en negativ effekt på naturvärdena.

Bevarandemål

- Naturlig hydrologi ska bevaras och växt- och djurlivet skall tillåtas utvecklas fritt. Förändringar i naturtillståndet ska endast ske genom naturlig succession och naturliga processer.

Skötselåtgärder

- Inga aktiva skötselåtgärder.



3. FRILUFTSLIV OCH INFORMATION

Gärddatjåhkkå är ett förhållandevis okänt utflyktsmål. Området nyttjas så vitt Länsstyrelsen känner till endast i begränsad omfattning för jakt, utflykter och bärplockning. Genom att området nu ges naturreservatsstatus kommer områdets höga natur- och friluftslivsvärden bli mer kända, vilket kan innebära ett förändrat besöksstryck.

I området saknas stigar, eldstäder och andra iordningsställda anläggningar för rörligt friluftsliv. Behovet av anläggningar och stigar behöver kontinuerligt utvärderas. Utgångspunkten för detta är att reservatet ska nyttjas för rörligt friluftsliv utifrån sina naturgivna förutsättningar.

Om behov uppkommer, ekonomiska förutsättningar finns och det bedöms vara förenligt med reservatets syften kan nya anläggningar och stigar för att kanalisera eller främja friluftslivet iordningsställas.

Skötselmål

- Markslitage från besökare får inte bli så stort att det påverkar områdets natur- eller upplevelsevärden negativt.
- Tillgängliggörandet av området samt kanalisering av besökare inom området ska vara ändamålsenligt och syfta till att bevara naturvärden och att gynna friluftslivet.

Skötselåtgärder

- Anläggningsgraden ska med jämna mellanrum utvärderas.

3.1 Information

Skötselmål

- En informationstavla skall finnas i anslutning till reservatet, förslagsvis vid den plats som anges i bilaga B.
- Informationstavlor skall vara i gott skick och informationen ska vara aktuell.
- Aktuell information om reservatet skall finnas på Länsstyrelsens hemsida.

Skötselåtgärder

- Informationstavla enligt gällande standard skall tas fram och monteras upp inom ett år från det att beslutet vunnit laga kraft.
- Information om reservatet läggs ut på Länsstyrelsens hemsida snarast efter att beslutet tagits.

4. GRÄNSER

Naturreservatets gränser ska markeras enligt Naturvårdsverkets anvisningar och snarast efter att naturreservatet har beslutats.

Skötsel mål

- Reservatets gränser skall vara tydligt markerade enligt Naturvårdsverkets anvisningar.

Skötselåtgärder

- Kontroll av gränsmarkeringarna och rågångar ska göras minst vart tionde år.
- Vid behov röjs rågångar och otydliga markeringar åtgärdas.

5. TILLFARTSVÄGAR

Gärddatjåhkkå nås från vägen mellan Vuollerim och Messaure via en mindre skogsbilväg, avfart ca 4 km norr om Nedre Kuouka. Vägens skick är i nuläget okänt.

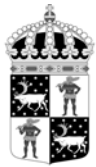
Länstyrelsen bör följa besöksutvecklingen i reservatet och utvärdera vilket behov som finns av vägförbindelse till naturreservatet, utöver Länstyrelsens egna behov vid tillsyn och skötselåtgärder.

Skötsel mål

- Länstyrelsen ska ha kännedom om vägens skick för att kunna anpassa information och eventuellt vidta åtgärder.

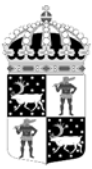
Skötselåtgärder

- Vägens status kontrolleras löpande.



6. SAMMANFATTNING AV SKÖTSELÅTGÄRDER

Avsnitt	Vad	När
	Översyn och eventuell revidering av skötselplan	Senast 2023
2.1	Skog	
	Avveckling av främmande trädslag.	Vid behov
3	Friluftsliv och information	
	Anläggningsgraden utvärderas, bland annat med avseende på besökstryck och slitage.	Löpande
3.1	Information	
	Informationsskylt om reservatet tas fram och monteras upp.	Snarast
	Kontrollera att skyltar innehåller aktuell information och är läsbara.	Löpande
	Röjning av sly runt informationsskyltar.	Vid behov
	Aktuell information om reservatet ska finnas på Länsstyrelsens hemsida.	Snarast
4	Gränser	
	Kontrollera att gränsmarkeringarna är tydliga.	Vart 10:e år
5	Tillfartsvägar	
	Statusen på tillfartsvägen kontrolleras	Löpande

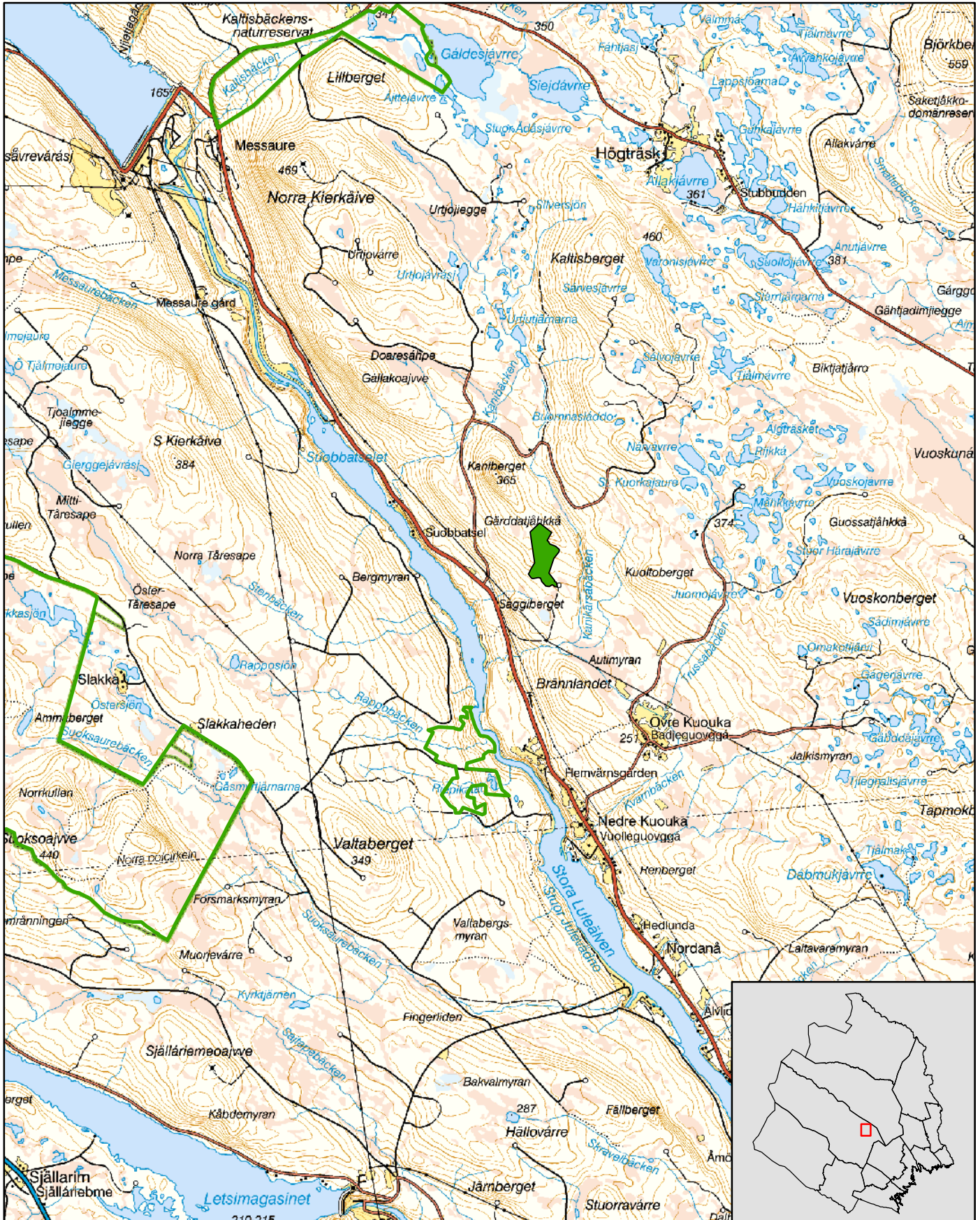


Naturreservatet Gärddatjähkkå

Översiktskarta

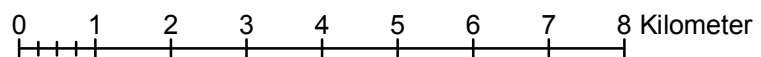
Skala 1:100 000

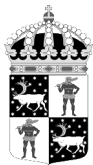
Länsstyrelsen
Norrbotten



© Länsstyrelsen Norrbotten och © Lantmäteriet

- Naturreservatet Gärddatjähkkå
- Andra naturreservat





Länsstyrelsen
Norrbotten

511-357-12

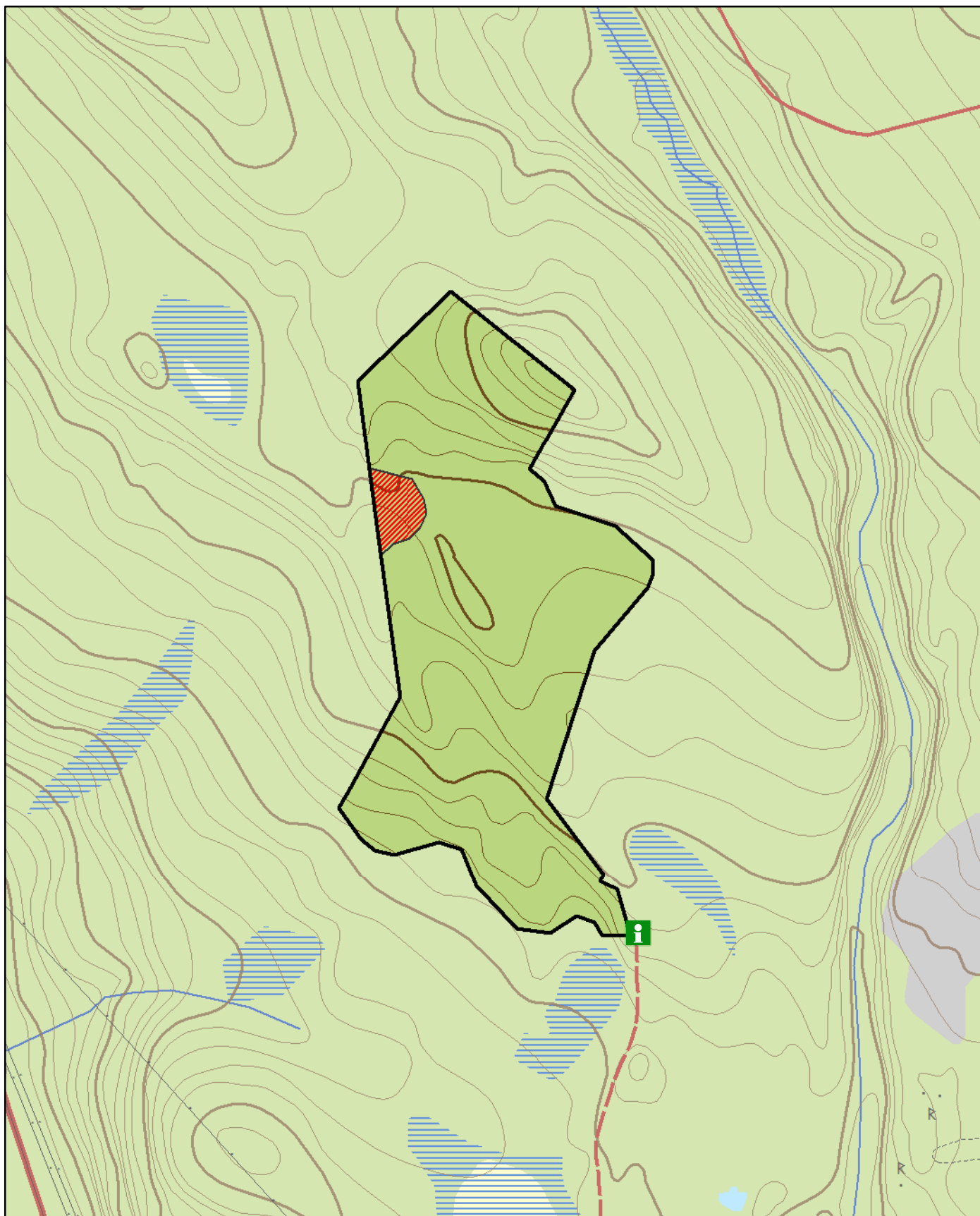
NR2031669

Bilaga B


Naturreseptatet Gärddatjåhkkå

Information och naturvärdesklassning skog

Skala 1:10 000



© Länsstyrelsen Norrbotten och © Lantmäteriet

 Gräns för naturreseptatet

 Utvecklingsmark

0 0,5 kilometer



Artlista naturreservatet Gärddatjåhkkå

- signalarter och rödlistade arter

Svampar och lavar

	Svenskt namn	Latinskt namn	Hotkategori
1.	Dvärgbägarlav	<i>Cladonia parasitica</i>	NT
2.	Fläckporing	<i>Antrodia albobrunnea</i>	VU
3.	Gammelgransskål	<i>Pseudographis pinicola</i>	NT
4.	Gräddporing	<i>Skeletocutis lenis</i>	VU
5.	Rosenticka	<i>Fomitopsis rosea</i>	NT
6.	Kötticka	<i>Leptoporus mollis</i>	NT
7.	Ostticka	<i>Skeletocutis odora</i>	VU
8.	Ullticka	<i>Phellinus ferrogineofuscus</i>	NT

Hotkategorier enligt Artdatabankens rödlista 2010. EN= Starkt hotad VU=Sårbar, NT=Nära hotad.

Fåglar och insekter

	Svenskt namn	Latinskt namn	Hotkategori
9.	Järpe	<i>Bonasa bonasia</i>	
10.	Lavskrika	<i>Perisoreus infaustus</i>	NT
11.	Reliktbock	<i>Nothorhina punctata</i>	NT
12.	Tretåig hackspett	<i>Picoides tridactylus</i>	NT

Hotkategorier enligt Artdatabankens rödlista 2010. EN= Starkt hotad VU=Sårbar, NT=Nära hotad.

Källa:

- Länsstyrelsen översiktliga inventering 2007
- Artportalen