

VÄRDEBESKRIVNING**Område av riksintresse för naturvård i Skåne län****Datum:** 2023-05-17**Områdesnummer:** NRO 12 075**Områdesnamn:** Sjöbo Ora-Fyledalen-Nybroån med biflöden**Kommun:** Ystad (1286), Sjöbo (1265) och Tomelilla (1270) kommuner**Kartblad:**

023; 2D Tomelilla SV

023; 2D Tomelilla SO

Area: 9 771 ha**Naturgeografisk region:** 6 Sydvästra Skåne, 7 Skånes sediment- och horstområde**Kust/havsregion:** 4 Egentliga Östersjön**Regionindelning för sjöar och vattendrag:** Avrinningsområde 89, Nybroån**Agrara kulturlandskapsregioner:** 1 Sydvästskånes slätt- och backlandskap**Landskapsformer:**

Slätt

Kullig terräng med relativ höjd 20–50 m

Veckningar, förkastningar, sprickzoner, tappningsdal

Meanderlopp

Riksvärde:

Tabellen läses från vänster till höger

Geovetenskap	Tektonik, sedimentär berggrundsstratigrafi, fossil, kalktuff	
Odlingslandskap	Naturbetesmark	Flora
		Fauna
Vattendrag	Fauna	
Våtmarkskomplex	Rikt topogent kärr	
Rikt soligent kärr		
Fuktäng		
Sandmarker	Flora	
	Fauna	
Ädellövskog	Fauna	
Sumpskog		

Komplex av fuktiga marktyper		
Flora Fauna		

Värdebeskrivning: Riksintresseområdet avgränsas i norr av Sjöbo med skogsområdet Oran för att följa Fyleåns dalgång i sydostlig riktning och omfatta landskapet runt Ramsåsa, Baldringe och Örup. Därefter smalnar området av och följer Nybroån med en smalare korridor söderut till åmynningen i Nybro.

Dalgångslandskap längs vattendrag omgivet av varierat och öppet odlingslandskap tydligt präglad av naturgivna förutsättningar från Vombsänkans sandiga områden i norr till fuktiga partier med våtmarker, kärr och sumpskogar ned till högvakastande odlingsområden i söder med lång kontinuitet i markanvändning. I området finns värdefulla skogar, naturbetesmarker och hagmarker med art- och individrika växtsamhällen och lokaler för groddjur samt höga botaniska värden. Den kalkrika berggrunden har gett upphov till högt värderade fuktängar och rikkärr.

Det representativa odlingslandskapet Baldringe har relikta utmarksbeten och stubbskottskog. Tre exempel på värdekärnor med naturbetesmarker är Skoghejdan, Skoghuset och Oxhagen. Dessa områden utgörs av öppen hagmark, björkhage, blandlövhage, annan träd- och buskbärande hage och buskrik utmark. Här återfinns delvis art- och individrika växtsamhällen med förekomster av rödlistade kärlväxter som baktimjan, småvänderot, loppstarr, ängsnattviol och plattsäv. På fäladsmarkerna vid Skoghuset och Skoghejdan växer flera karakteristiska ängssvampar varav flera är rödlistade. Området är även rikt på insekter och flera rödlistade arter fjärilar och dyngbaggar är knutna till de hävdade betesmarkerna. Hela området, tillsammans med angränsande marker utgör viktiga reproduktionslokaler för groddjuren lövgroda och klockgroda.

Våtmarkerna i Skoghejdan utgörs av ett värdefullt mindre komplex av fuktiga marktyper, och en högt värderad sumpskog med mosaikartad fördelning. Dessa miljöer är inte enbart viktiga för groddjuren utan också för häckande våtmarksfåglar, t.ex. gråhakedopping. Våtmarken vid Baldringe ängar utgör en värdefull fuktäng. Området har även botaniska värden och är en viktig lokal för groddjur som klockgroda.

Representativt odlingslandskap i slättbygd, Örup-Bollerup-Ö Ingelstad-Ullstorp, med lång hävdkontinuitet och rik förekomst av naturbetesmarker. På öppen hagmark och annan öppen utmark återfinns art- och individrika växtsamhällen med hävdgynnade arter. Lokalerna är Benestads backar, Örupskärret, Hobjärsbackarna och Toarpskärret. I området finns höga botaniska värden kopplat till både torra och fuktiga ängar. I Benestads backar, Örupskärret och Toarpskärret finns dessutom inslag av rikkärr med rik flora och flera rödlistade arter knutna till den kalkrika marken.

Vitabäckskärret, Ljungatorpskärret, Högestads mosse och Högestad-Allevadsmölla är fyra våtmarker inom Sjöbo-Fyledalen-Nybroån som domineras av värdefulla rikkärrsmiljöer. Områdena består av högt värderade rikkärr och

fuktängar. Våtmarkerna har höga botaniska värden. Vitabäckskärret och Högestads mosse har dessutom entomologiska värden. Högestads mosse är ett av Skånes största rikkärr på ca sju hektar av typen extremrikkärr. En rad rödlistade kärlväxter förekommer kopplade till både de fuktiga och torra kalkrika miljöerna. Mest anmärkningsvärt är att området hyser Skånes största population av den starkt hotade och ovanliga arten stor ögontröst. Den hotade lökgrödan förekommer även i området.

Fyleån/Nybroån är av stor betydelse för vandrande havsöring. I ån förekommer den hotade tjockskalig målarmussla. Längs Fyleån uppehåller sig också fåglar som försärla och strömstare samt den hotade kungsfiskaren. Även utter uppehåller sig i Fyledalen.

I Fyledalen finns flera naturtyper med höga naturvärden, bokskogsslutningar, betesmarker, sandiga marker, våtmarker och rikkärr och området är genom gynnsamma mark- och klimatförhållanden av stort botaniskt värde. Området har stora arealer av ädellövskogvärdekärnor, vilket är ovanligt i Skåne. Knutna till områdets ädellövskog är bland annat fladdermössen. Fyledalen är Sveriges artrikaste område för fladdermöss med hela 17 av 19 arter konstaterade, nämnas kan bland annat de hotade arterna nymffladdermus, större musöra, Bechsteins fladdermus och grålångöra. Skogsområdet vid Liorna anses vara särskilt värdefullt för flera av fladdermusarterna. Av Sveriges ca 4600 skalbaggsarter har ungefär 1000 noterats i Fyledalen. Flera av dessa är vedlevande och beroende av ädellövskog som t.ex. de rödlistade arterna mindre ekbock, bokblombock och mulmknäppare eller den fridlysta ekoxen. Området är även känt för sina rovfåglar och här häckar arter som t.ex. glada, bivrak, brun kärrhök, sparvhök och duvhök. Det finns även en rik kryptogamflora knuten till ädellövskogen. Vid Örups almskog finns många rödlistade svampar varav flera är knutna till almen.

Höga naturvärden kopplade till sandmarker finns fläckvis över hela riksintresseobjektet och denna miljö är viktig för flertalet hotade kärlväxter och insekter i området. Förekommande rödlistade kärlväxter är bland annat baktimjan, hedblomster, backsilja och backsippa. Representativa lokaler är Vitabäckshällorna, Hobjärsbackarna och Nybrofältet. I Vitabäckshällorna finns dessutom sandpartier som är ytterst värdefulla för hotade spindlar och den hotade sandödlan. På Nybrofältets sandiga marker är insektslivet rikt med flera rödlistade arter av fjärilar och bin.

Värdetrakter för grön infrastruktur för småvatten, våtmarker, limniska miljöer, ädellövskog, gräsmarker och ädellöv och ek i öppna landskap täcker tillsammans större delen av riksintresseområdet.

Huvudkriterier: A, C, D, E

Förutsättningar för bevarande:

- Fortsatt jordbruk med åkerbruk och naturvårdsinriktad betesdrift.
- Restaurering av igenvuxna ängar och naturbetesmarker.
- Restaurering av våtmarker.
- Röjning av igenväxningsvegetation.
- Skötsel av landskapselement.

- Ingen negativ påverkan på vattenkvalitet eller vattenmiljö.
- Hänsynsfullt skogsbruk.
- Att ån tillåts svämma.
- Att åbotten inte slammar igen av sediment.
- Att tillräckliga (ekologiskt funktionella) skyddszoner finns uppströms den återmeandrade vattendragssträckan i Fyledalen och uppströms i Trydeån.

Områdets värden kan påverkas negativt såväl inom som utanför riksintresseområdet av:

- Exploatering för bebyggelse och industri.
- Minskad eller upphörd jordbruks/betesdrift.
- Skogsplantering av jordbruksmark.
- Energiskogsodling.
- Intensivt skogsbruk i eller i anslutning till ädellövskog.
- Avverkning av grova träd, senvuxna träd, socklar, hålträd, döda eller döende träd inom området eller i omkringliggande områden.
- Borttagning och bortforsling av död ved.
- Brist på ersättningsträd.
- Avverkning av sumpskogar, skogar på fastmarksholmar och i kantzoner kan skada naturvärdena.
- Igenväxning.
- Gödsling eller annan tillförsel av näringsämnen som skadar mark och vegetation.
- Användning av bekämpningsmedel och kemikalier inom området och i de närliggande åkrarna.
- Ledning- och vägdragningar.
- Tåktverksamhet.
- Förändringar i områdets hydrologi från både inom och utanför området genom t.ex. markavvattning.
- Införsel av främmande och/eller invasiva arter.
- Plockning och exploatering av fridlysta och rödlistade växter.
- Förändrad vattenkemi och försämring av vattenkvalitén.
- Rensning, dikning, muddring eller breddning av vattendragen i området.
- Vandringshinder och vattenreglering.
- Vattenuttag.
- Utfiskning av tjockskalig målarmusslas värdfiskar.
- Skogsavverkning eller exploatering av det strandnära området/skyddszonen vid vattendragen.
- Störningar fågellivet.
- Enskilda avlopp.

Säkerställande (inklusive skötsel-/bevarandeplaner):

- Naturreservatet Vitabäckshällorna (1998-12-14).
- Naturreservatet Fyledalen (2015-04-09).
- Naturreservatet Ållskog (2016-02-03).
- Naturreservatet Skoghusets enefälad (2019-04-01).
- Naturreservatet Svartskylle (2005-11-04).

- Naturreseptatet Skoghejdan (2005-11-04).
- Naturreseptatet Kronoskogen (2015-09-28).
- Naturreseptatet Benestads backar (1961-06-26).
- Naturreseptatet Örups almskog, kärr och ängar (2005-11-04).
- Naturreseptatet Högestads mosse (1961-01-21).
- Naturreseptatet Norra Sandskogen (2007-11-15).
- Naturreseptatet Ystads sandskog (1989-12-12).
- Naturreseptatet Fårarps mosse (2023-03-30).
- Djur- och växtskyddsområde Stenby djurskyddsområde (2012-10-25).
- Natura 2000-område Norra Fyledalen SE0430089, SPA (1996).
- Natura 2000-område Tannhuset SE0430128, SCI (2004).
- Natura 2000-område Jordbodhällorna SE0430129, SCI (2004).
- Natura 2000-område Fyledalen SE0420250, SCI (2004).
- Natura 2000-område Nyvångsskogen SE0430139, SCI (2004).
- Natura 2000-område Skoghejdan SE0430115, SCI (2004).
- Natura 2000-område Skoghusets enefälad SE0430116, SCI (2004).
- Natura 2000-område Fredriksbergs mosse SE0430122, SCI (2004).
- Natura 2000-område Ljungatorpskärret SE0430140, SCI (2004).
- Natura 2000-område Högestads mosse SE0430114, SCI (2004).
- Natura 2000-område Benestads backar SE0420131, SCI (2004).
- Natura 2000-område Örupskärret SE0420132, SCI (2004).
- Natura 2000-område Ullstorpskärret SE0420302, SCI (2004).
- Natura 2000-område Ystads sandskog SE0430094, SCI (2004).
- Landskapsbildsskyddsområde Fyledalen (1972-02-18).
- Landskapsbildsskyddsområde Fyledalen (1971-11-04).
- Landskapsbildsskyddsområde Sjöbo Ora (1970-04-15).
- Skogligt biotopskyddsområde 2002:111 (2002-02-06).
- Skogligt biotopskyddsområde 2002:1021 (2002-11-27).
- Skogligt biotopskyddsområde 2002:1209 (2002-12-30).
- Skogligt biotopskyddsområde 2002:110 (2002-02-06).
- Skogligt biotopskyddsområde 2002:109 (2002-02-06).
- Skogligt biotopskyddsområde 1998:196 (1998-10-12).
- Naturminne Hängask, Svenstorp (1964-11-20).
- Naturvårdsavtal NVA Norra Kvärrestad 1:21 (2015-12-14 - 2065-12-13).

Områdets huvuddrag:

Sjöbo Ora:

På båda sidor om väg 11 sydost om Sjöbo breder ett stort plåtåområde ut sig, Sjöbo Ora, som begränsas av mycket branta sluttningszoner. Området är till största delen skogbevuxet. Tidigare dominerade bokskog, men nu förekommer också betydande barrplanteringar. Vegetationen är på flera ställen intressant, särskilt i de sluttningar där grundvatten sipprar fram. I bokskogen vid Skäpperöd finns bland annat rödlistade kärleväxter som skogsveronika, skugglosta och skogskorn. Här finns även fynd av ekoxe och en rad fladdermöss som fransfladdermus, brunlångöra, sydpipistrell och sydfladdermus. I Sjöbo Ora finns även värdefulla sandiga marker, t.ex. i nordväst vid Gumparp. I de sandiga markerna finns rödlistade kärleväxter som hedblomster, klubbfibbla och backtimjan och insekter som slättersandbi, storfibblebi, svart majbagge och

mindre blåvinge. Landskapsdelen är också värdefull då det utgör ett större sammanhängande tyst område.

Fyledalen:

Den natursköna och geovetenskapligt intressanta Fyledalen karakteriseras av branta sluttningzoner och en flack botten där Fyleån flyter fram. Tillflöden kommer från sidodalar både som yt- och grundvatten. Dalbotten består av betesmarker och åkrar, medan dalsidan till stor del täcks av buskmarker och lövskog. De bokskogar som finns på västra sluttningarna saknas till stor del på de östra sluttningarna.

Randzonen mellan Fennoskandias urbergsområde och kontinentens sedimentbergarter går genom Skåne i en ungefärlig linje mellan Simrishamn och Ängelholm. Området är tektoniskt påverkat med ett komplicerat nät av förkastningar och sprickzoner. Detta medför att berggrunden är mycket varierande. Fyledalens nordsluttning utgörs av en kombinerad förkastning och flexur (böjning i berggrunden), medan sydsluttningen huvudsakligen består av kvartära lager. I dalen förekommer vertikalstående strata, bergarter från jura och rät med uppresta lager. Jura- och rätbergarterna finns även kring Romeleåsen, där de också är vertikalt uppresta och i Vombsänkans västligaste del samt öster om Vombsänkan. De östliga jura-rätbergarterna fortsätter i ett smalt band genom Fyledalen ner till kusten. Jura-rätbergarterna består i princip av en växellagring mellan leror och lerskiffrar, mo- och sandstenar, ibland med kolflötser och växtfossil som inslag. Konsolideringen av de olika lagren kan vara mycket varierande, ett exempel är den helt okonsoliderade jurasanden (glassand). Fyledalen är unik i Sverige och erbjuder mycket goda möjligheter att studera bio- och litostratigrafin samt den komplicerade tektoniken. Detta har medfört att lokalen nyttjas som en nationell och internationell referenslokal för geovetenskaplig forskning och undervisning.

Vid Lyckås-Kullemölla förekommer mindre blottningar av kritkalksten. En kritkalksandsten finns i en klint vid Svenstorp. Lokalen är typisk för kritsedimenten i området och den enda blottningen av denna berggrund. Vid Römölla, sydost om Tosterup, finns längs Kviedalsbäcken ett par mycket intressanta lokaler, med förkastade kritsediment och det så kallade Tosterupskonglomeratet. Lokalerna utgör några av de få blottningar av berggrunden som finns i de skånska kritsedimenten, avsatta i en helt annan miljö än i sydvästra Skåne. Det geovetenskapliga intresset kring dessa lokaler är därför mycket stort.

I Fyledalen finns en mosaik av olika naturtyper och naturvärdena är höga, med bokskogssluttningar, betesmarker, sandiga marker, våtmarker och kalkpåverkade kärr (rikkärr). Området är genom gynnsamma mark- och klimatförhållanden av stort botaniskt värde. Fyledalen är Sveriges artrikaste område för fladdermöss med hela 17 av 19 arter konstaterade, nämns kan bland annat de hotade arterna nymffladdermus, större musöra, Bechsteins fladdermus, mindre brunfladdermus, sydpipistrell och grålångöra. Skogsområdet vid Liorna anses vara särskilt värdefullt för flera av fladdermusarterna och där förekommer barbastell rikligt. Av Sveriges ca 4600 skalbaggsarter har ungefär 1000 noterats i Fyledalen, vilket är anmärkningsvärt. Området är även känt för sina rovfåglar och här häckar arter

som t.ex. glada, bivråk, brun kärrhök, sparvhök och duvhök. Fyledalen är även betydelsefull för nominatrasen av kronhjort.

I norra Fyledalen mellan Tågra och Eriksdal finns ädellövskogar och tallskogar blandat med betesmarker och våtmarker. I området ligger naturreservatet Vitabäckshällorna som har en sydsluttning främst bestående av äldre bokskog med tallinslag, vilken har en rik lundartad flora med arter som skogskorn i fältskiktet. Knutna till träden är de rödlistade skalbagarna mindre ekbock och svartspetsad rödrock samt den fridlysta ekoxen som noterats i området. I öppnare miljöer finns sandpartier som är ytterst värdefulla för spindlar och här finns även insekter som vårtordyvel, svart majbagge och sandborre. Till floran hör arter som backtimjan och hedblomster. Området hyser även en population av sandödlor. I dalbotten finns fuktiga betesmarker och i västra delen vid Tannhuset finns medelrikkärr med vippstarrvegetation och brunmossor. Mer artrikt är extremrikkärret i naturreservatets östra del, Vitabäckskärret som är av typen backkärr med källbäckar och med viss kalktuffbildning. Här finner man rödlistade arter som majviva, småvänderot, sotnätfjäril och kalkkärrsgrynsnäcka, mossor som späd skorpionmossa och olika orkidéer. I Vitabäckshällorna är ett stort antal fladdermöss noterade t.ex. sydfladdermus, sydpipstrell och fransfladdermus. Flera arter av rovfåglar har häckat i området t.ex. bivråk, röd glada och duvhök. I sydöst angränsar området till kvartsbrottet i Eriksdal. Slänterna i brottet är sandiga med torrängsflora med rikliga förekomster av växter som hedblomster, gullris och fältmalört. Här finns även noteringar av den sällsynta mossan strandflikmossa och hotade insekter som spöklöpare, flodsandbi, mjölfly och pestskräpsfjädermott.

Fyledalens naturreservat ligger ungefär mellan Röddinge och Högestad och består likväl av en mosaik av ädellövskogar i sluttningar med det dominerande trädslaget bok, betesmarker och våtmarker. Mycket av naturvärdena i området kan kopplas till skogen och då främst ädellövskogen, men även till alkärren och inslagen av grova solbelysta ekar i lundmiljöer. Här finns en rik lundflora med arter som skogskorn i fältskiktet. Kryptogamfloran är även den rik med flera hotade arter lavar, men framför allt svampar. Välkända för sin naturskönhet och sin intressanta vegetation är de bokskogsklädda sluttningarna söder om Röddinge. Vid Röddinge södergård i öster finns stort inslag av flerstammiga träd av avenbok. I området finns fynd av hotade arter som kärlväxterna skogskorn, lundäxing, fläcklungört och buskvicker och skalbagarna bokblombock och mulmknäppare. Här finns även rödlistade arter av lavar som bokvårtlav och orange pudrad klotterlav samt en mängd svampar. I väster ligger Nyvångsskogen, en bokskog med inslag av alskog och granplanteringar. Området har värdefull kryptogamflora med rödlistade arter av t.ex. svamparna laxkremla, bredfotsspindling, blågrå spindling och gulbrun rävspindling samt lavarna dvärgbägarlav och grymig filtlav. Som nämnts i den generella beskrivningen av Fyledalen är djurlivet av högsta dignitet med ett rikt fågelliv, där rovfågeln är de mest kända. Men området har även en extraordinär fladdermus- och skalbaggsfauna. Gräsmarkerna är till stor del kulturpåverkade men inslag finns av naturbetesmarker t.ex. vid Kråkhultet, Kullemölagården och längs Trydeån. Här finns sandiga marker och fynd finns av t.ex. svart majbagge och den hotade och sällsynta dyngbaggen Joannas dvärgdyvel. I området finns flera rikkärr, bland annat extremrikkärr Vällerskördskärret i norr, där det finns äldre fynd av

majviva och kärrjohannesört. I områdets småvatten finns flera arter groddjur, bland annat klockgroda och lövgroda.

Fyledalens sluttningar vid Benestad är täckta av ett flera meter tjockt lager av kalktuff, d.v.s. kalk som fällts ut då starkt kalkhaltigt vatten brutit fram i sluttningen, vilket gör det till ett av landets bäst utvecklade kalktuffbildande källkärr. I tuffen har man hittat avtryck av bl.a. dvärgbjörk och rester av uroxer, från seneglacial respektive tidig postglacial tid. Den har tidigare brutits och utnyttjats som byggnadssten och för kalkbränning. Ruinerna av den gamla kalkugnen finns fortfarande kvar. Området är känt för rikkärren men här finns även artrika och värdefulla kalkgräsmarker. Det ena rikkärret är lågvuxet med axag i täta tuvor och det andra är högvuxet och består av trubbtåg. Hotade kärlväxter i området är bland annat fältnocka, backsilja, källgräs, luktvädd och backsippa. Här finns även en stor population av den ovanliga och hotade arten stor ögontröst samt den hotade flikbålmossan. Insektslivet är rikt med en mängd rödlistade arter, varav flera är hotade som t.ex. backvisslare, gulbrunt nejlikfly, rutig korgblomvecklare och rostsmalbi. Nämnas kan även den enda för landet nutida kända förekomsten av styltflugan *Syntormon subinermis*. I området förekommer också sandödlor.

Nybroån:

Genom Fyledalen rinner Fyleån vars tillflöde kommer från sidodalar och raviner både som ytvatten och grundvatten. Ån rinner dels åt söder där den senare kallas Nybroån, dels åt norr där den senare sammansluter med Kävlingeåns vattensystem. Majoriteteten av ån som ingår i området tillhör dock Nybroån och sträcker sig ända ner till Nybrostrand där den mynnar i Östersjön. Vattendrag som sammansluter med ån är bland annat Trydeån, Kulleån och Örupså. Till stor del är Nybroån klassad som regionalt särskilt värdefull med avseende på naturvärden och nationellt värdefull med avseende på fiskvärden. Ån är av stor betydelse för vandrande havsöring och andra fiskar som förekommer är t.ex. stensimpa och nejönöga. I ån förekommer även den hotade arten tjockskalig målarmussla. Längs Fyleån uppehåller sig fåglar som kungsfiskare, forsärla och strömstare. Även utter uppehåller sig i Fyledalen.

Odlingslandskapet kring Baldringe:

Området utgörs av ett backlandskap med stor förekomst av utmarksbeten. Här ligger naturreservaten Skoghejdan, Ållskog, Skoghusets enefälad och Svartskulle med tillhörande oxhagen. I området finns naturbetesmarker med värdefulla trädmiljöer, buskrika betesmarker, våtmarker och småvatten. Här finns förekomster av rödlistade kärlväxter som backetimjan, småvänderot, loppstarr, ängsnattviol och plattsäv. På fäladsmarkerna vid Skoghuset och Skoghejdan växer flera karakteristiska ängssvampar som de rödlistade scharlakansvaxskivling, lila vaxskivling, praktvaxskivling och stornopping. I området finns rödlistade insekter som t.ex. fjärilarna sexfläckig bastardsvärmare, ängsmetallvinge och violett kantad guldvinge och dyngbaggar som vårtordyvel, krokhorndyvel och likgul dyngbagge. Hela området, tillsammans med angränsande marker utgör viktiga reproduktionslokaler för de sydliga groddjuren lövgroda och klockgroda. Här finns även viktiga miljöer för häckande våtmarksfåglar, bland annat så häckar gråhakedopping vid Skoghejdan. Våtmarken vid Baldringe ängar utgör en värdefull fuktäng. Området har

botaniska värden och är en viktig lokal för groddjur som klockgroda. Våtmarken utgörs också av en igenvuxen, sänkt sjö.

Högestads mosse och Ljungatorpskärr:

Längs med Kulleån finns värdefulla gräsmarker och våtmarker med rikkärr, men även torrängar. De benämns som Högestads mosse och Ljungatorpskärr. Högestads mosse är en representativ naturbetesmark som är kuperad med torrängsvegetation på höjderna och fuktängsvegetation i svackorna. Här finns ett av Skånes största rikkärr på ca sju hektar av typen extremrikkärr. En rad rödlistade kärlväxter förekommer kopplade till både de fuktiga och torra kalkrika miljöerna, t.ex. majviva, källgräs, backsippa, backtimjan sommarfibbla och jordtistel. Men mest anmärkningsvärt är att området hyser Skånes största populationer av den starkt hotade arten stor ögontröst. Den hotade lökgrodan förekommer i området. Nämnas kan även de rödlistade fjärilarna bredbrämad bastardsvärmare och violettekantad guldvinge samt äldre fynd av flickbålmossa och kalkkärrsgrynsnäcka. I anslutning i norr ligger Ljungatorpskärr med sin odlingsmark, sumpskog och våtmark med inslag av extremrikkärr. Även här förekommer den hotade arten stor ögontröst och andra rödlistade kärlväxter som majviva och småvänderot.

Högestad-Allevadsmölla:

Ca en kilometer öster om Högestad ligger ett litet källpåverkat rikkärr inklämt mellan åkrarna. Här finns, trots näringspåverkan från omkringliggande åkrar, den kalkgynnade rödlistade arten majviva. Närvaro av klotuffmossa indikerar källpåverkan. Nämnas kan även förekomst av de rödlistade landmolluskerna kalkkärrsgrynsnäcka och kärrpuppsnäcka.

Odlingslandskapet, Örup-Bollerup-Ö. Ingelstad-Ullstorp:

I området finns naturbetesmarker med lång hävdkontinuitet. I den öppna hagmarken och i annan öppen utmark återfinns vegetationstyper som kalkfuktäng, sumpkärr, extremrikkärr, rödvenfriskäng och fårsvingeltorräng. Här finns bl.a. Örupskärr, Hobjärsbackarna och Toarpskärr som beskrivs nedan.

Örups almskog och kärr:

I området fanns tidigare en av landets största almskogar. Området beskrivs på kartor från 1700-talet som hästhage med enstaka träd och skogen hade inte rörts av människan på mycket lång tid, vilket resulterat i en naturskog. 1980 konstaterades en för landet ny och aggressiv variant av almsjuka i Örups almskog och på några få år slogs almskogen ut. Nu finns endast rester av ädellövskog kvar med rikliga mängder död ved och det sker en föryngring av olika lövträd i området. I området finns en rad rödlistade svampar och flera är knutna till almen, bl.a. de hotade arterna prakttagg, rödskölding och lundticka. Bland kärlväxterna kan den hotade fläcklungört nämnas. Genom området rinner Örupsån som sammansluter med Fyleån nedströms. Förutom lövskogarna finns även odlingsmarker och våtmarker. Här ligger Örupskärr, vilket är två extremrikkärr, det ena topogent och det andra soligent. Floran är rik med rödlistade arter som majviva, småvänderot, kärrjohannesört, sommarfibbla och ängsstarr.

Ullstorpsdalen:

Öster om Örup längs med Örupsån ligger Ullstorpsdalen, vilket är en så kallad erosionsdal. Området är av mycket stort intresse ur biologisk synpunkt, med ovanliga vegetationstyper såsom extremrikkärr och torräng, där flera i vårt lands sällsynta och hotade växter förekommer. Betesmarkerna norr om Örupsån har hävdats i hundratals år och har fortfarande prägel av ett ålderdomligt beteslandskap. Här ligger Hobjärsbackarna som har en rik torrängsflora med flera rödlistade arter som backtimjan, vittåtel och åkerkulla och därtill finns flera fynd av hotade arter som backsilja, fältnocka och backsippa samt fjärilen backvisslare. I dammarna har bland annat lökgroda förekommit på senare år. Söder om Örupsån finns två rikkärr vid namn Toarpskärr (även kallat Ullstorpskärr). Det är topogena extremrikkärr med mjukmatta som domineras av brunmossor samt gles gräs-/starrvegetation på fastmatta. Här finns rikligt av den hotade stor ögontröst och noteringar finns om rödlistade arter som majviva och loppstarr.

Nybrofältet:

Längst ner i söder vid Nybrostrand rinner Nybroån genom Nybrofältet. Området är ett före detta militärt övningsfält som hyser stora botaniska värden. Även fast stora delar av området idag är golfbana så finns floravärden kvar i dessa delar, men högst värden ligger utanför golfbanan. Här finns värdefulla sandiga marker. En rad av rödlistade kärleväxter knutna till de sandiga torra markerna finns i området, bland annat sandlusern, backsilja, backsippa, backtimjan, jordtistel, flentimotej och axveronika. Insektslivet är rikt med flera rödlistade arter av fjärilar som t.ex. hedpärlemorffjäril, svartfläckig blåvinge och olika arter bastardsvärmare. Flera rödlistade bin är även noterade t.ex. hedsidenbi, klöversidenbi, stäppsmalbi, stortapetserarbi, storfibblebi och ölandsgökbi som är boparasit på föregående art. Nämnas kan även den rödlistade svampen stjälskröksvamp.

Friluftslivet

Friluftslivet är rikt i området, framförallt i Fyledalen, där områdets geologi lockar besökare och fågellivet fågelskådare. Fyledalen är känt för att vara en av Nordens finaste platser för rovfågelskådning. Här finns stigar och grusvägar som vandrare använder och möjligheter finns att cykla dressin på den nedlagda järnvägen. Sjöbo Ora är ett tätortsnära rekreatjonsområde intill Sjöbo.

Anmärkningar: Områden karterade i våtmarksinventeringen/VMI (ID: 02D1E05, 02D2E03, 02D1F01, 02D1F02, 02D1F03, 02D1F06, 02D1G01 och 02D1H01). Berörs av riksintresse för kulturminnesvård KL 9 - Örup-Tosterup – Bollerup och M:K166 Högestad - Stora Köpinge mm. Riksvärden kan påverkas av förhållandena i omkringliggande landskap, vilket innebär att även hänsyn behöver tas till riksvärdena utanför riksintresseområdets gränser. Vid användning av värdebeskrivningen ska aktuell kunskap om bevarandekologi och aktuella värden beaktas då forskningen utvecklas samt kunskapsunderlag och naturmiljöer förändras. Av redovisningstekniska skäl ingår inom det redovisade området vissa anläggningar och bebyggda tomter. Dessa berörs inte av riksintresset för naturvård. Ingår i myrskyddsplan för Sverige. Stora delar av området ingår i Skånes Naturvärdesöversikt från 2022 samt i Sjöbo, Ystad och Tomelilla kommuners naturvårdsprogram. Delar av området ingår i Skånes

kulturmiljöprogram. Delar av området ligger inom område av riksintresse för friluftslivet (Fyledalen) och en mindre del i söder (Kuststräckan Trelleborg-Abbekås-Sandhammaren-Mälarhusen-Simrishamn).

Referenser:

ArtDatabanken. 2022. Artportalen enligt rödlistan 2020.

Bager, H & Persson, A. 2009. Skånes rikkärr. Rapport 2009:41, Länsstyrelsen Skåne.

Länsstyrelsen Skåne. Kulturmiljöprogram för Skåne:

<https://www.lansstyrelsen.se/skane/besoksmal/kulturmiljoprogram.html>.

Länsstyrelsen Skåne. 2014. Fastställelse av skötselplan för naturreservatet Vitabäckshällorna.

Länsstyrelsen Skåne. 2016. Bevarandeplan för Natura 2000-området Norra Fyledalen SE0430089.

Länsstyrelsen Skåne. 2021. Skötselplan för naturreservatet Fyledalen.

Länsstyrelsen Skåne. 2022. Bildande av naturreservatet Benestads backar.

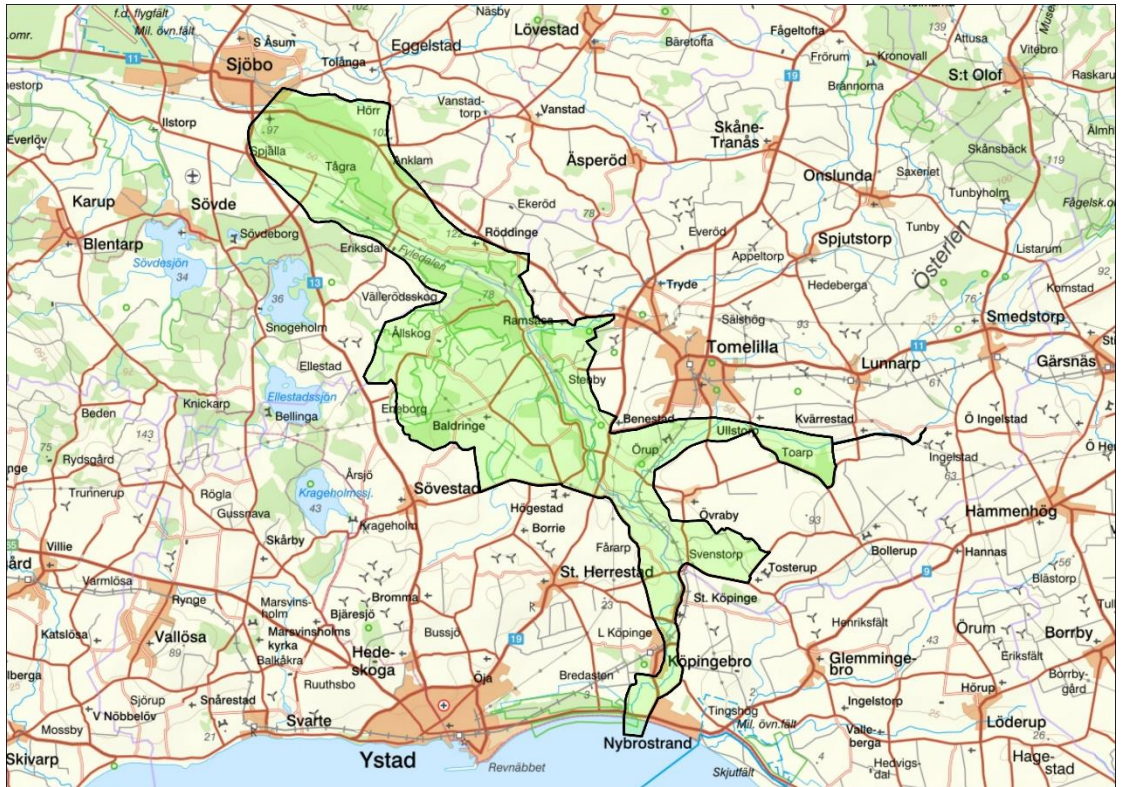
Länsstyrelsen Skåne. 2022. Kartor och underlag för planeringsarbete Grön infrastruktur. Information finns på Länsstyrelsen Skånes hemsida.

Länsstyrelsen Skåne. 2022. Naturvärdesöversikt Skåne 2022.

Sjöbo kommun. 2016. Grönstruktur- och naturvårdsprogram för Sjöbo kommun.

Tomelilla kommun. 2010. Naturvårdsprogram för Tomelilla kommun.

Ystads kommun. 2012. Naturvårdsprogram för Ystads kommun.



Riksintressets geografiska avgränsning.
För detaljer, se shapefil.