

**VÄRDEBESKRIVNING****Område av riksintresse för naturvård i Skåne län****Datum:** 2023-05-17**Områdesnummer:** NRO 12 048**Områdesnamn:** Söderåsen med vattendrag och Jällabjär**Kommun:** Bjuvs (1260), Svalövs (1214), Klippans (1276) och Åstorps (1277) kommuner**Kartblad:**0321; 3C Helsingborg SV  
0322; 3C Helsingborg SO  
0323; 3 C Helsingborg NV  
0324; 3 C Helsingborg NO**Area:** 23 022 ha**Naturgeografisk region:** 7 Skånes sediment- och horstområde, 8 Nordöstkånes skogslandskap**Regionindelning för sjöar och vattendrag:** Avrinningsområde 96 Rönneå, 95 Vege å och 93 Saxån**Agrara kulturlandskapsregioner:** 2 Sydsvenska odlingsbygderna**Landskaps- och terrängformer:**

Sprickdalslandskap, kullig terräng, med relativ höjd 20 - 50 m, slätt.

Horst, förkastningsbrant, platå, sprickdal, bäckraviner, talusbranter, torbildning, snönisch, glaciärnisch, moränryggar, rullstensås, slukrännor, basaltkupp, pelarförklyftning i basalt.

**Riksvärde:**

Tabellen läses från vänster till höger

Geovetenskap	Horst, sprickdalslandskap, diabas, basaltkupp	Förkastningsbrant, sprickdal, bäckraviner, talusbranter, torbildning, snönisch, glaciärnisch, basaltkupp
Odlingslandskap	Naturbetesmark	Flora, fauna
	Äng	
Vattendrag	Fauna	
Myrkomplex	Topogent kärr, välvd mosse	Flora, fauna
Ädellövskog	Flora	

	Fauna	
Sumpskog		

**Värdebeskrivning:** Horst, sprickdalslandskap, diabas och basaltkupp (Jällabjär den mest representativa i Skåne).

Geologiska värden:

Söderåsen är en urbergshorst och ett markant topografiskt inslag i nordvästra Skåne. Den ligger i ett gränsområde mellan Fenoskandiska och europeiska plattan. Detta område kallas Tornquistzonen och har präglats av kraftiga berggrunds rörelser genom tiden.

De äldsta och dominerande bergarterna är grå graniter och omvandlade bergarter som gnejser och granitisk gnejs. På flera platser finns också granatrik amfibolit. Diabasgångar skär igenom åsen och följer gamla svaghetszoner eller sprickor i urberget.

I horstens förkastningsbranter och på slätten i väster finns sedimentära bergarter som sandsten, alunskiffer, lerskiffer och kalksten. Speciella är de breccierade sandstensklipporna i Hallabäcken och Röstånga. I sydöst finns rester från vulkaner vid Rallate och Jällabjär.

Jordskorperörelserna bidrog till att berggrunden sprack upp i mindre och större spricksystem där Skäralid, Nackarpsdalen, Klövahallar, Vargadalen, Skorstensdalen, Körslättsravinen och Tingvallaravinen kan nämnas. Dessa har genom olika erosion- och vittringsprocesser utvecklats till de sprickdalar vi ser idag.

Speciellt värdefulla är de former som bildades genom olika vittringsprocesser både före inlandsisen (preglacial tid) och i samband med inlandsisens avsmältning (periglacial tid).

Berget har påverkats av kemisk djupvittring under det varma och fuktiga klimat som rådde under preglacial tid medan klimatet under periglacial tid präglades av starka temperaturväxlingar kring 0 vilket orsakade en intensiv frostsprängning av berget. Talusbranter, klipputsprång, stenpelare och små grottor som idag kantar sprickdalarnas sluttningar är ett resultat av detta. Andra erosion- och vittringsformer är de skålformade glaciär- och snönischer som är vanliga utmed sprickdalarnas övre kanter men som också påträffas i Söderåsens förkastningsbranter. Odensjön tros ha bildats och formats av en glaciäris.

I Nackarps naturreservat och vid Skaftarps by finns konformade vittringskullar som har en bergkärna av gnejs eller diabas. Dessa tros ha bildats i ett uppsprucket landskap som efter sista istiden utsatts för frostvittring, jordflytning och smältvattenströmmar,

De geologiska formationerna har tillsammans med berggrund, jordarter och klimat varit en förutsättning för utveckling av den mångfald av ovanliga arter och ekosystem som finns på Söderåsen idag.

Biologiska och ekologiska värden:

Områdena runt Bensige, Åvarp, Stenestad, Gillastig, Härsnäs och Jällabjär är representativa odlingslandskap i skogsbygd. Orröd, Grindhus, Liaängen, Blinkarps fälad och Jällabjär är exempel på värdekärnor med ängs- och naturbetesmarker. Dessa områden utgörs av sidvallsäng, rikkärr, öppen hagmark, blandlövhage och buskrik utmark. Här återfinns delvis art- och individrika växtsamhällen med hävdgynnade arter som de rödlistade kärlväxterna slättergubbe och svinrot. Flera av betesmarkerna hyser även en rik ängssvampflora och Blinkarps fälad är högst anmärkningsvärd med en av landets artrikaste lokaler av vaxskivlingar. Orrödskärret och Liaängens rikkärr är artrika extremrikkärr med flertalet rödlistade kärlväxter knutna till rikkärren t.ex. majviva. Det mosaikartade odlingslandskapet på platån runt Stenestad har stora naturvärden och utgör spridningskorridor mellan värdekärnorna.

Söderåsen ingår i en större värdestrakt för ädellövskog som på vissa ställen sträcker sig utanför riksintresseområdet och innehar stora arealer värdekärnor, vilket är ovanligt i Skåne. Ädellövskogen bildar stora sammanhängande arealer i åsens sluttningar, sprickdalar och raviner samt i sydost. I sluttningar uppstår en zonerings som successivt övergår från hedskog i krönlägen till artrika ängsskogar i de lägre delarna. På platån dominerar näringsfattiga bokskogar och mera sporadiskt ekskogar. Nedanför horstkanten finns artrika skogspartier av avenbok-, bok- och ekskog samt alsumpskogar i terrängsvackor. Sluttningsvegetationen i sprickdalarna är av särskilt intresse. Dels är vegetationen i stort opåverkad av mänskliga ingrepp, dels är de klimatiska betingelserna i dalarna mycket varierande, vilket även återspeglas i vegetationens sammansättning. Bland annat finns flera arter mossor som betraktas som oceaniska t.ex. pepparporella. Vidare innebär skiftande berggrundsunderlag och sluttningarnas exponering mot olika väderstreck att vegetationen representeras av ett stort antal olika vegetationstyper. Förutom karakteristiska lövskogsarter på Söderåsen finns ovanliga växter främst knutna till sprickdalarna såsom skuggbräken (en lokal), glansnäva, gaffelbräken, svartbräken samt ett flertal mycket sällsynta mossor och lavar som pepparporella, dvärgporina, klippzonlav och skånsk porina. Antalet rödlistade lavar i området är anmärkningsvärt och nämns bör även den rika fungan. Många av dessa lavar och svampar är knutna till ädellövträden. I området finns även de mycket ovanliga och hotade spindlarna björntrattspindel och tapetserarspindel, som endast förekommer på ett fåtal lokaler i landet. Skogen och vattendragen är viktiga för många arter fladdermöss och i området finns flera rödlistade arter som t.ex. nordfladdermus, barbastell, brunlångöra och fransfladdermus. I området finns även många hotade insekter som är knutna till ädellövskogen, däribland de vedlevande skalbagarna bokblombock och röd ögonknäppare som båda omfattas av ett nationellt åtgärdsprogram. Bland häckande fågelarter i anslutning till lövskogarna kan nämnas stenkäcka, mindre flugsnappare, mindre hackspett, spillkråka, ormvråk, skogsduva, glada, bivråk, korp och grönsångare. Representativa lokaler är Klöva hallar, Skäralidsravinen, Kvärbäckravinen, Dejebackravinen, Hallabäckens dalgång och Nackarpsdalen.

I området finns flera vattendrag som är utpekade som nationellt värdefulla vatten eller nationellt särskilt värdefulla vatten med avseende på naturvärde inom

miljökvalitetsmålet levande sjöar och vattendrag. Vattendragen är Klövbäcken, Skärån (inklusive delar av Kvärkabäcken) och Dejebäcken. Vattendragen i de stora ravinerna är förhållandevis opåverkade. Bäckarna innehåller bl.a. därför en intressant fauna och flora med exempelvis lokala öringstammar, elritsa, bäcknejonöga och ål. Bottenfaunan är artrik med flera rödlistade sländor t.ex. *Wormaldia occipitalis*. Längs bäckarna finns bitvis välutvecklade alkärr med varierat inslag av andra lövträd. Vattendragen är även viktiga för fåglar som t.ex. strömstare, forsärla och kungsfiskare. Den starkt hotade och regionalt ovanliga arten havsnejonöga har påträffats i Rönne å och möjligheterna finns att arten vandrar upp i biflödena i riksintresseområdet.

I området finns rikligt med värdekärnor av sumpskog jämfört med andra områden i västra och södra Skåne. Flera värdefulla sumpskogar av typen alkärr finns längst nere i dalarna och bäckravinerna samt i andra terrängsvackor. Runt om Traneröds mosse finns stora arealer sumpskog.

Traneröds mosse är den största intakta myrmarken på Söderåsens plåtå. Mossen är av internationellt intresse såsom en av de få kvarvarande mossarna av sydvästlig typ. Den består av plåtåformigt välvd mosse, topogena lövkärr och sumpskog. Här förekommer fåglar som morkulla, nattskärna, enkelbeckasin, buskskvätta, spillkråka och korp.

Inom riksintresset utgör alla små vattendrag på Söderåsen ett nätverk av värdetrakter inom grön infrastruktur, där t.ex. Klövbäcken, Skärån och Hallabäcken utgör värdekärnor. Centralt i riksintresset ligger en värdetrakt för sumpskog och hela Söderåsen domineras av en större värdetrakt för ädellövskog som har stora arealer värdekärnor, vilket är ovanligt i Skåne. De mer öppna områdena ingår i värdetrakter för ädellöv och ek i det öppna landskapet.

**Huvudkriterier:** A, B, C, D, E

**Förutsättningar för bevarande:**

- Fortsatt jordbruk med åkerbruk och naturvårdsinriktad betesdrift och ängsbruk.
- Restaurering av igenvuxna ängar och naturbetesmarker.
- Restaurering av våtmarker.
- Röjning av igenväxningsvegetation.
- Skötsel av landskapselement.
- Ingen negativ påverkan på hydrologi, vattenkvalitet eller vattenmiljö.
- Att tillräckliga ekologiskt funktionella skyddszoner finns längs vattendragen.
- Vissa arter invid vattendragen kräver forsdimma.
- Bibehållna sammanhängande arealer ädellövskogsområden.
- Naturvårdsanpassat skogsbruk.
- Att det finns spridningsmöjligheter mellan värdekärnor.
- Kanalisering av besöksnäringen.

**Områdets värden kan påverkas negativt såväl inom som utanför riksintresseområdet av:**

- Exploatering för bebyggelse, energi och industri.
- Minskad eller upphörd jordbruks/betesdrift.
- Skogsplantering av jordbruksmark.
- Energiskogsodling.
- Intensivt skogsbruk i eller i anslutning till ädellövskog.
- Avverkning av grova träd, senvuxna träd, socklar, hålträd, döda eller döende träd inom området eller i omkringliggande områden.
- Borttagning och bortforsling av död ved.
- Brist på ersättningsträd.
- Avverkning av sumpskogar, skogar på fastmarksholmar och i kantzoner.
- Skogsavverkning längs vattendragen.
- Borttagande av ekologiskt funktionella skyddszoner och uppodling eller exploatering av det strandnära området/skyddszonen.
- Dagvatten.
- Igenväxning.
- Gödsling eller annan tillförsel av näringsämnen som skadar mark och vegetation.
- Användning av bekämpningsmedel och kemikalier inom området och i de närliggande åkrarna.
- Utsläpp av försurande ämnen.
- Tillförsel av främmande giftiga eller reproduktionsstörande ämnen såsom tungmetaller och hormoner.
- Ledning- och vägdragningar.
- Tåktverksamhet eller liknande, som skadar den geologiska formationen eller naturvärdena.
- Förändringar i områdets hydrologi från både inom och utanför området genom t.ex. dämning, vattenreglering, markavvattning, eller annan dränering.
- Förändrad vattenkemi och försämring av vattenkvalitén.
- Rensning, dikning, muddring eller breddning av vattendragen i området.
- Kulvertering eller förändring av vattendragets sträckning eller bottenprofil.
- Vandringshinder och vattenreglering.
- Vattenuttag.
- Överfiske.
- Inplantering av främmande öringstammar.
- Främmande och/eller invasiva arter.
- Plockning och exploatering av fridlysta och rödlistade växter.
- Enskilda avlopp.
- Ett starkt tryck från besöksnäringen kan påverka naturvärdena negativt.

**Säkerställande (inklusive skötsel-/bevarandeplaner):**

- Nationalpark Söderåsen (2001-05-10).
- Naturreservatet Åvarp (1969-12-31).
- Naturreservatet Hallabäckens dalgång (2014-06-12).
- Naturreservatet Åvarps fälad (1984-04-10).

- Naturreseptatet Lia-Ängen, Bålby (1992-09-23).
- Naturreseptatet Klöva hallar (2012-06-28).
- Naturreseptatet Traneröds mosse, Grindhus och Lilla Klåveröd (2006-12-11).
- Naturreseptatet Klåveröd (2021-09-09).
- Naturreseptatet Nackarp (2004-12-20).
- Naturreseptatet Jällabjär (2021-03-30).
- Natura 2000-område Hallabäckens dalgång SE0430105, SCI (2004).
- Natura 2000-område Smedjebacken SE0430177, SCI (2007).
- Natura 2000-område Liaängen SE0430144, SCI (2004).
- Natura 2000-område Klövahallar SE0420155, SCI (2004).
- Natura 2000-område Klövabäcken SE0430104, SCI (2004).
- Natura 2000-område Traneröds mosse SE0430106, SCI (2004).
- Natura 2000-område Söderåsen SE0420154, SCI (2004).
- Natura 2000-område Gällabjär SE0430098, SCI (2004).
- Naturvårdsområde Hjorthagen, Wrams, Gunnarstorp (1995-12-18).
- Landskapsbildsskyddsområde Söderåsens sluttning (1973-09-13).
- Landskapsbildsskyddsområde Söderåsen mellan Skärålid och Västra Sönnarslövs kyrka (1970-08-09).
- Landskapsbildsskyddsområde Söderåsen (1971-05-19).
- Landskapsbildsskyddsområde Hallabäckens dalgång (1971-08-28).
- Skogligt biotopskyddsområde 2005:875 (2005-11-21).
- Skogligt biotopskyddsområde 2005:874 (2005-11-21).
- Skogligt biotopskyddsområde 1995:83 (1995-04-19).
- Skogligt biotopskyddsområde 2001:665 (2001-11-20).
- Skogligt biotopskyddsområde 2004:49 (2004-01-15).
- Skogligt biotopskyddsområde 2001:727 (2001-11-28).
- Skogligt biotopskyddsområde 2001:664 (2001:664).
- Skogligt biotopskyddsområde SK 249-2021 (2022-08-19).
- Skogligt biotopskyddsområde SK 41-2018 (2018-06-21).
- Skogligt biotopskyddsområde SK 93-2020 (2021-10-12).
- Skogligt biotopskyddsområde SK 27-2021 (2021-10-12).
- Naturvårdsavtal SK 1106-2002 (2002-12-09).
- Interimistiskt tillträdesförbud Klöva hallar 1/3-31/7 (2020-05-19).

**Områdets huvuddrag:** Området Söderåsen avgränsar horsten Söderåsen till anslutande slätt samt Skärån och Klövabäcken fram till sammanflödena med Rönne å. Horsten är spolformad och långsträckt i nordvästlig till sydöstlig längdriktning. Söderåsen bildar en plåtå med i huvudsak små nivåskillnader. Den relativa höjden på åsen uppgår till ca 100 meter. Åsen genomskärs av ett stort antal sprickdalar som delar upp plåtån i sektioner. De största och mest bekanta sprickdalarna är Klöva hallar, Skärålid och Odensjön-Nackarpsdalen. Sprickdalarna är i huvudsak tektoniskt betingade och löper därför som regel med stora riktningsförändringar genom plåtån. I Klöva hallar och Skärålid uppgår djupet hos dalgångarna på vissa ställen till ca 65 meter.

Söderåsen består av urberg och ansluter i bildning och ålder till berggrunden i norra Skåne och södra Småland. Huvudbergarten är gnejs med ett inslag av

amfibolit i mindre, sammanhängande linser. Ett flertal diabasgångar skär genom åsen i nordväst-sydostlig riktning. Vidare finns även sprickzoner med kvarts och fältspat. Söder om Söderåsen finns sand- och kalkstenar samt alun- och lerskifferar (kambro-silur). I väster och norr finns även yngre sedimentbergarter med bl.a. Kågerödsformationen, Skånes stenkolsförande formation och jurassiska sandstenar. Rester efter vulkanisk aktivitet finns längs den norra sidan i form av pelarförklyftad basalt vid Rallate. Längs förkastningsbranterna och i sprickdalarna går berggrunden i dagen. Blottad gnejs och amfibolit med intressanta vittringsformer, bl.a. kärnblock, framträder särskilt tydligt i Hallabäckens dalgång och centralt på åsen i Vargadalen. Diabasgångar tvärr sprickdalarna och är därigenom blottade. I Skäralid och Klöva hallar finns även rasmarker med diabas. Fältspatsbrott finns i trakterna kring Stenestad, bl.a. vid Bohagen. Hängande positioner av kambrisk sandsten finns framför allt i Hallabäckens dalgång. Sandstenen är sönderriven (brecierad) till följd av tektoniska rörelser. Blottningar av lerskiffer finns bl.a. vid Kågeröds lund, alunskiffer vid Åkarps mölla. Basaltkupper finns vid Skäralid och dessa har ett geovetenskapligt intresse för forskning och undervisning.

Söderåsens natur består huvudsakligen av skogsklädd mark, varav ca hälften är planterad barrskog. Resterande areal innehåller främst ädellövskog. Barrskogen är till största del granproduktionsskog och finns huvudsakligen i nordväst och på åsens platå. Gammal granskog med utvecklat fältskikt finns sparsamt. De planterade barrskogarna vid Kvärk har avverkats och inom nationalparken pågår restaurering av ädellövskog på produktionsbarrskogens bekostnad. Lövskogen bildar stora sammanhängande arealer i åsens sluttningar och raviner samt i sydost. På platån dominerar näringsfattiga bokskogar och mera sporadiskt ekskogar med både bergek och skogsek. I sluttningar uppstår en zonerings som successivt övergår från hedskog i krönlägen till artrika ängsskogar i de lägre delarna. Även ask, avenbok, björk och al utgör betydande inslag i lövskogarna och rena bestånd av dessa trädslag finns också representerade. Albestånden finns ofta i fuktiga sänkor och bildar där alkärr. Kärleväxter av speciellt intresse i Söderåsens ädellövskogar är bergbräken, ramslök, skogsbingel, blåsippa, kransrams, vårärt, skogsvicker, bokarv, myskmadra, skogsveronika, trollduva, kambräken, strävlost, skugglost, hässleklocka, skogsbräsma, lundbräsma, tandrot, skärmstarr, dvärghäxört, mellanhäxört, storhäxört, hålnunneört, granbräken, skogssvingel, lundvårlök, murgröna, springkorn, vätteros, sårläka och aklejruta.

#### Klöva hallar:

Klöva hallar är en djup sprickdal som präglas av stora och små talusbranter utmed de branta dalsidorna. Uppe i kanten av sprickdalen finns torgbildningar och små cirkelformande dalar som tros ha bildats i periglacial tid. På platån utmed ravinkanten dominerar hedlövsskogar. Bokskogar av hög ålder dominerar, men även ett stort inslag av ek finns och av särskilt intresse är förekomsten av bergek i bestånden. Fältskiktet är sparsamt i hedskogarna, men kryptogamfloran i ravinen är desto rikare med bl.a. den hotade och ovanliga mossan pepparporella. Bland lavar kan hotade arter som röd pysslinglav, mörk kraterlav, savlundlav och den ovanliga klippzonlav nämnas. I området finns även laven dvärgporina som endast finns på två lokaler i landet varav Söderåsen är huvudlokalen för arten. Bland svamparna finns rödlistade arter som

koralltaggsvamp, fläckfingersvamp, sydlig taggfingersvamp och laxfingersvamp. En mängd rödlistade insekter är knutna till området döda ved och nämns kan skalbaggar som bokbarkglansbagge och bokstumpbagge samt den ovanliga röd ögonknäppare som omfattas av ett nationellt åtgärdsprogram. Nere i ravinen rinner Klövbäcken som är utpekad som nationellt särskilt värdefullt vatten med avseende på naturvärde inom miljö kvalitetsmålet levande sjöar och vattendrag. Klövbäcken är utrotningsområde från Traneröds mossen och rinner i nordlig riktning och ansluter till Rönne å. Längs bäcken finns välutvecklade alkärr med varierat inslag av ek, ask, bok, björk och rönn. Här förekommer kärnväxter som den rödlistade skogsveronikan. Bäcken har rent vatten och en värdefull fauna. Klövbäcken är känd för sin artrikedomen av dag-, natt- och bäcksländor. Här finns t.ex. regionalt ovanliga bäcksländor som *Dinocras cephalotes* och rödlistade nattsländor som *Crunoecia irrorata* och *Ecclisopteryx dalecarlica* samt äldre fynd av den ovanliga dagsländan *Rhithrogena germanica*. Här förekommer fiskar som sandkrypare, flodnejonöga, bäcknejonöga, elritsa och havsvandrande lax och öring samt den hotade ålen. Strömstare och forsärla kan ses längs Klövbäcken.

#### Söderåsens nationalpark:

I Söderåsens nationalpark finns flera raviner som Skäralidsravinen, Kvärbäckravinen och Dejebäckravinen. Skäralidsravinen är en mäktig sprickdal som erbjuder mäktiga vyer t.ex. vid utsiktsplatsen Kopparhatten. I sprickdalens sluttningar finns mäktiga talusbranter som bildats genom frostsprängning. Andra vittringsformer är klippusprång, små grottor och fossila snö- och glaciärnisher. I de branta sluttningarna finns naturskogspartier av främst näringsfattig bokskog och näringsrik bokskog, men även partier med avenbokskog och hassellundar. Nere i ravinen längs Skärån finns bitvis alkärr. Områdets kryptogamflora är mycket värdefull och nämns kan bland annat de rödlistade mossorna pepparporella, skirmossa och stor bandmossa. Här finns anmärkningsvärt många arter rödlistade lavar bl.a. lunglav, almlav, vedlavklubba, liten ädellav, pulverädellav och blek kraterlav. Ännu ovanligare och hotade lavar är vaxdynlav, dvärgporina och klippzonlav. En mängd rödlistade arter är knutna till området döda ved, däribland svamparna koralltaggsvamp och sydlig sotticka och skalbaggarna taggbock, ädelguldbagge, bokblombock och röd ögonknäppare. I området finns även de mycket ovanliga och hotade spindlarna björntrattspindel och tapetserarspindel, som endast förekommer på ett fåtal lokaler i landet. Nere i ravinen rinner Skärån fram med rent, kallt och syrerikt vatten. Skärån är utpekad som nationellt värdefullt vatten med avseende på naturvärde och hyser en mycket intressant flora och fauna. Ån är relativt opåverkad av människan och skiftar mellan rakt strömmande och lugnt och meandrande. Det finns forssträckor och mindre vattenfall. Ån har en artrik bottenfauna och här finns bl.a. de rödlistade nattsländorna *Wormaldia occipitalis* och *Odontocerum albicorne* samt flera arter bäcksländor. I ån finns en lokal öringstam och andra fiskar som elritsa, bäcknejonöga, abborre och gädda. Längs ån kan man se fåglar som forsärla, kungsfiskare och strömstare och vid skärdammen häckar sångsvan. I området finns flera arter fladdermöss som t.ex. de rödlistade arterna nordfladdermus, barbastell, brunlångöra och fransfladdermus.



Kvärkabäckens och Dejebäckens ravindalar sammansluter med Skäralsravinen i sydväst och bäckarna som sammansluts kallas därefter Skärån. I ravinerna samt mellan dessa i Kvärkaskogen finns stora arealer ädellövskog. Bitvis är ravinerna branta med rasbranter och sluttningarna är till övervägande del bokskogsbevuxna. På höjdpåsar ovanför ravinerna finns bokskogar och granskogar och i terrängsvackor finns sumpskog som alkärr. Här finns även en del odlingsmarker med åkrar och betesmarker. Längs Kvärkabäckens ravin finns bl.a. hotade arter som mossorna pepparporella och skugglobmossa, lavarna hållav och röd pysslinglav, svamparna prakttagg, almdyna och den akut hotade och ovanliga ådermusslingen. Här växer även det för Skåne relativt ovanliga gräset storgro. Bland insekterna knutna till den döda veden kan nämnas de hotade och ovanliga skalbagarna gropig blombagge och röd ögonknäppare. Kvärkabäcken ingår i samma vattensystem som Skärån som beskrivs i stycket ovan och delar av bäcken är utpekade som nationellt värdefullt vatten med avseende på naturvärde. I bäcken är bland annat de hotade nattsländorna *Wormaldia occipitalis* och *Agapetus fuscipes* påträffade. Dejebäckens ravindal har även den en värdefulla kryptogamflora kopplade till ädellövsträden och arter som kan nämnas här är bl.a. de hotade lavarna dvärgporina, liten blekspik, savlundlav och klosterlav. Även Dejebäcken ingår i samma vattensystem som Skärån och delar av bäcken är likaså utpekade som nationellt värdefullt vatten med avseende på naturvärde. Den hotade nattsländan *Wormaldia occipitalis* har påträffats i denna del av vattensystemet också. Forsärla häckar i området.

Nedanför Söderåsens nordsluttning intill Röstånga ligger Nackarpsdalen som är en sprickdal med mäktiga raviner. Vittring i berget har påverkat ravinernas utformning och stora och små block bildar talusbranter i dalarnas sidor. Runt Odensjön, som tros ha bildats genom en glaciäris kantas av mäktiga talusbranter, kan detta ses tydligt. I rasbranterna runt sjön växer ovanliga mossor som pepparporella och storbandmossa. Skogen består mestadels av näringsfattig bokskog och har höga naturvärden.

#### Vegeå:

Från Gillastigs mosse på horstens plåta rinner Vegeå genom ett omväxlande skogs-, betes- och odlingslandskap. Vid Knutstorp och Kågeröd har ån återmeandrats med svämplan och fiskevårdsåtgärder. Efter Kågeröd rinner ån rakt längs Söderåsens sluttning i ett öppet åkerlandskap. Längre norrut kantas ån av naturbetesmarker, fuktängar, sumpkärr och ädellövskogar. Fiskar som påträffats i Vegeå är bl.a. flodnejonöga, öring, ål och elritsa. En historisk uppgift om förekomst av flodpärlmussla finns i å-systemet vid Bensige. I denna del av Vegeå finns rikligt med dag-, natt- och bäcksländearter som är en indikator på rent vatten. Två arter är rödlistade. På flera platser häckar forsärla. Ån är dock mycket näringspåverkad och är även hydromorfologiskt påverkad. Den är bedömd att ha måttlig status och åtgärder behövs.

#### Hallabäckens dalgång:

Artrika ängsskogar finns välutvecklade längs Söderåsens sydsluttning, särskilt i Hallabäckens dalgång. Här finns stora bokbestånd, men av särskilt intresse är det stora inslaget av avenbok, samt askbeståndet. Här finns rejäla branter med höjdskillnader på 70–90 meter. Området är rikt på kärlväxter och här växer bl.a.

skogsveronika och blåsippra. Här finns en värdefull lavflora knuten till de gamla ädellövträden och förekommande hotade arter är bl.a. rosa lundlav och liten ädellav samt den mycket ovanliga skånsk porina som bara har påträffats på två andra ställen i Sverige. Svampfloran är även den rik med en rad rödlistade arter knutna till ädellövträden, t.ex. *Hypoxyylon petriniae*, sydlig sotticka, grå kantarell, stor tratticka och skillerticka. I dalbotten rinner Hallabäcken fram relativt opåverkad från föroreningar och mänsklig aktivitet. Bäckens är utpekad som nationellt värdefullt vatten med avseende på naturvärde och har höga faunistiska värden med ett rikt fågelliv och artrik bottenfauna. Fiskar som förekommer är bl.a. elritsa, bäcknejonöga och bäcköring. Förekommande fåglar är bl.a. forsärla och strömstare.

#### Nackarps naturreservat:

I öster ligger Nackarps naturreservat som består av betesmarker med grova vidkroniga ekar och bokar gränsande till bokskog. Speciellt för detta område är de konformade vittringskullarna med gnejs och diabas. Uppe på kullarna är bokskogen näringsfattig men på sidorna och i nedre delarna finns näringsrika partier med rik lundflora. Området har värdefull kryptogamflora och bland lavarna som växer på träden kan nämnas hotade arter som röd pysslinglav, ädelkronlav, savlundlav och rosa lundlav. Bland svamparna knutna till ädellövslogen finns fynd av hotade arter som sydlig taggfingersvamp, laxfingersvamp, skillerticka och *Cortinarius aureocalceolatus*. Nämnas kan även det sydligaste sentida fyndet av den hotade och ovanliga fjärilen svartbräkenmal som är knuten till svartbräken växande i rasbranter, bergssprickor och liknande. Ett par fladdermusarter är också noterade i området.

#### Traneröds mosse:

Myrmarksarealen inom Söderåsen är liten men representeras av ett brett spektrum av vegetationstyper från fattigkärr och mossar till extremrikkärr. Traneröds mosse är den största intakta myrmarken på Söderåsens plåtå. Mossen är av internationellt intresse såsom en av de få kvarvarande mossarna av sydvästlig typ. Den består av plåtåformigt välvd mosse, topogena lövkärr och sumpskog. Delar av mossen är numer skogbevuxen myr med trädslagen björk, tall och gran. Mossen är till stor del opåverkad av dikning och torvtäkt. Ute på mossen växer arter som klockljung, kråkbär, hjortron, tuvull och rundsileshår. Här förekommer fåglar som morkulla, nattskär, enkelbeckasin, buskskvätta, spillkråka och korp.

#### Bokholmens våtmark:

Vid Kongaö ligger en av Skånes största våtmarker, Bokholmens våtmark. Det är en anlagd våtmark på ca 114 hektar som avvattnas av kvärkabäcken. Området har rikt fågelliv med ett stort antal rastande och häckande arter. Bland häckande arter kan nämnas knipa, sångsvan och knölsvan. I området har bl.a. vadare som brushane, storspov och drillsnäppa observerats.

#### Orröd:

I Hallabäckens dalgång finns bl.a. Orrödsjärret som ligger öppet i en sumpskog. Det är ett extremrikkärr av backkärrtyp som gavs högsta naturvärdesklass i rapporten Skånes rikkärr från 2009. Rikkärret är artrikt och här återfinns rödlistade kärllväxter som svinrot, småvänderot, ängsstar och loppstarr samt

orkidéer som majnycklar och kärrknipprot. Den rödlistade kalkkärrsgrynsnäckan har även påträffats i kärret.

#### Grindhus:

Söder om Traneröds mosse ligger en naturbetesmark vid Grindhus. Området är glest trädbevuxet och här finns bitvis ljunghedsvegetation. I fåladsmarken finns rödlistade hävdgynnade arter som kärlväxterna slättergubbe och granspira och ängssvamparna praktvaxskivling och scharlakansvaxskivling.

#### Liaängen:

I Vegeåns dalgång nordöst om Kågeröd ligger Liaängen. I området finns flera olika gräsmarkstyper som extremrikkärr, sidvallsäng, öppen hagmark och blandlövhage. Rikkärret är kupolformat och artrikt med bl.a. rikliga mängder av majviva och har högsta naturvärdesklass. Flera av de rödlistade arterna som finns i området är knutna till rikkärret och omgivande fuktgräsmarker. Här förekommer bl.a. rödlistade arter som hartmansstarr, svinrot, småvänderot och kalkkärrsgrynsnäcka. Beroende av den värdefulla floran är insekter, inte minst fjärilar, och i området finns flera rödlistade arter t.ex. mindre bastardsvärmare.

#### Blinkarps fålad:

Mellan Gillastig och Blinkarp finns ett par värdefulla naturbetesmarker. Här ligger bl.a. Blinkarps fålad, vilket är en naturbetesmark med främst stagghedsvegetation, men även torrhedsvegetation förekommer. Blinkarps fålad har en anmärkningsvärd ängssvampflora och är en av Sveriges artrikaste betesmarker vad gäller vaxskivlingar. Sedan år 2000 har hela 18 rödlistade svamparter noterats i området och nämnas kan bl.a. hotade arter som tennvaxskivling, violett fingersvamp, knubbig hårjordtunga, gråliga vaxskivling och strålvaxskivling. Bland kärlväxterna kan nämnas rödlistade arter som slättergubbe, granspira och svinrot.

#### Basalkuppen Jällabjär:

Öster om Röstånga i slättområdet reser sig en kulle ca 50 meter upp över omgivningen, kallad Jällabjär. Basalten (stelnad lava) förekommer på ett drygt 40-tal platser i mellersta Skåne. De större förekomsterna har vanligen formen av runda eller långsträckta kullar s.k. kupper. Då vulkanerna bildades och basalten trängde upp genom jordskorpan bildades runt utbrottskanalerna tuffkägglor. Denna lösare bergart, som består av fin aska och klumpar, s.k. vulkaniska bomber. Denna lösare bergart har sedermera till största delen eroderats bort och nu återstår endast den hårdare och mot erosion motståndskraftigare basalten. De nuvarande basalkupperna utgör alltså endast rester av vulkanernas kärnpartier – utbrottskanaler. De för Sverige unika basalkupperna bildades troligen under två skilda vulkaniska aktivitetsperioder, dels för 130–170 miljoner år sedan, dels för 80–100 miljoner år sedan. Basalten ger vid vittring upphov till en bördig vittringsjord, vilket medför särskilt gynnsamma betingelser för en rik flora. För ca hundra år sedan brukades Jällabjär som betesmark, men idag är den rundade kullen klädd av främst bokskog och endast nedanför sluttningarna finns betesmarker kvar. Området genomkorsas även av en del svämlövskog. I fåladsmarkerna finns ett stort bestånd av slättergubbe och andra rödlistade kärlväxter som ängsstarr, loppstarr, svinrot, småvänderot, granspira och revig blodrot, samt en artrik funga med rödlistade arter som praktvaxskivling,

lutvaxskivling och trådvaxskivling. Bland noterade rödlistade insekter finns t.ex. violettekantad guldvinge, getingrovfluga och sexfläckig bastardsvärmare. I bokskogen finns en rik kryptogamflora med rödlistade lavar som rosa lundlav, bokkantlav och orangepudrad klotterlav och svampar som koralltaggsvamp, sydlig sotticka och skillerticka. Skogen utgör även en viktig livsmiljö för fåglar som t.ex. spillkråka.

#### Odlingslandskap i skogsbygd:

På Söderåsens plåtå finns ett småskaligt delvis öppet odlingslandskap runt Stenestad, Eningebäcken, Körslättsbäcken, Magleröd, Smedjebacken och Stubbaröd. Här finns en stor variation av olika naturtyper mellan de brukade åkermarkerna. Rikkärr, fattigkärr, mosse, sumpskog, fuktäng, fukthed, små dammar, bäckraviner, lövskogskogsdungar och naturbetesmarker är några. Andra värdefulla biotoper är stenmurar, trädridåer, gamla lövträd, blomrika vägkanter och åkerholmar. Flera rödlistade och ovanliga arter finns i detta varierande landskap. Nämnas kan granspira, slättergubbe, Jungfru Marias nycklar, småvëndrot, darrgräs, kärresälting, knaggelstarr, ängstarr och granbräken. I naturbetesmarkerna växer flera olika ängssvampar som praktvaxskivling, ängsvaxskivling och sprödvaxskivling som indikerar på ogödslade marker med låg beteskontinuitet. Flera revirhävdande fåglar har setts och hörts. Spillkråka, större hackspett, mindre hackspett, skogssnäppa, skogsduva, dubbeltrast, trädskrypare, svartmes, och entita är skogsarter medan gröngöling, göktyta, törnskata, stenskvätta, buskskvätta och gulspurv häckar i det mer öppna landskapet beteslandskapet.

Mångfalden av olika livsmiljöer gör det möjligt för flera ovanliga arter att överleva och sprida sig på och mellan Söderåsens olika värdekärnor. Inom hela riksintresset Söderåsen finns naturbeten och ängsmarker med höga naturvärden som Åvarps fälad, Båvs Ekäng, Båvs hage, Bensige naturbete, Orrödkärret, Grindhus, Liaängen, Knutstorps ekhage, Håkantorps fälad, Kolaryds fälad, Gillastigs fälad, Härsnäs hagmarker, Blinkarps fälad och Jällabjär.

#### Backlandskap:

Nedanför horsten mellan Ask, Boarp, Tibbaröd och Röstånga ligger ett öppet backlandskap. Naturvärdena är främst knutna till våtmarker, rikkärr, bäckraviner, naturbetesmarker, alsumpkärr och ädellövskogsklädda kullar som ligger mellan odlingsmarkerna.

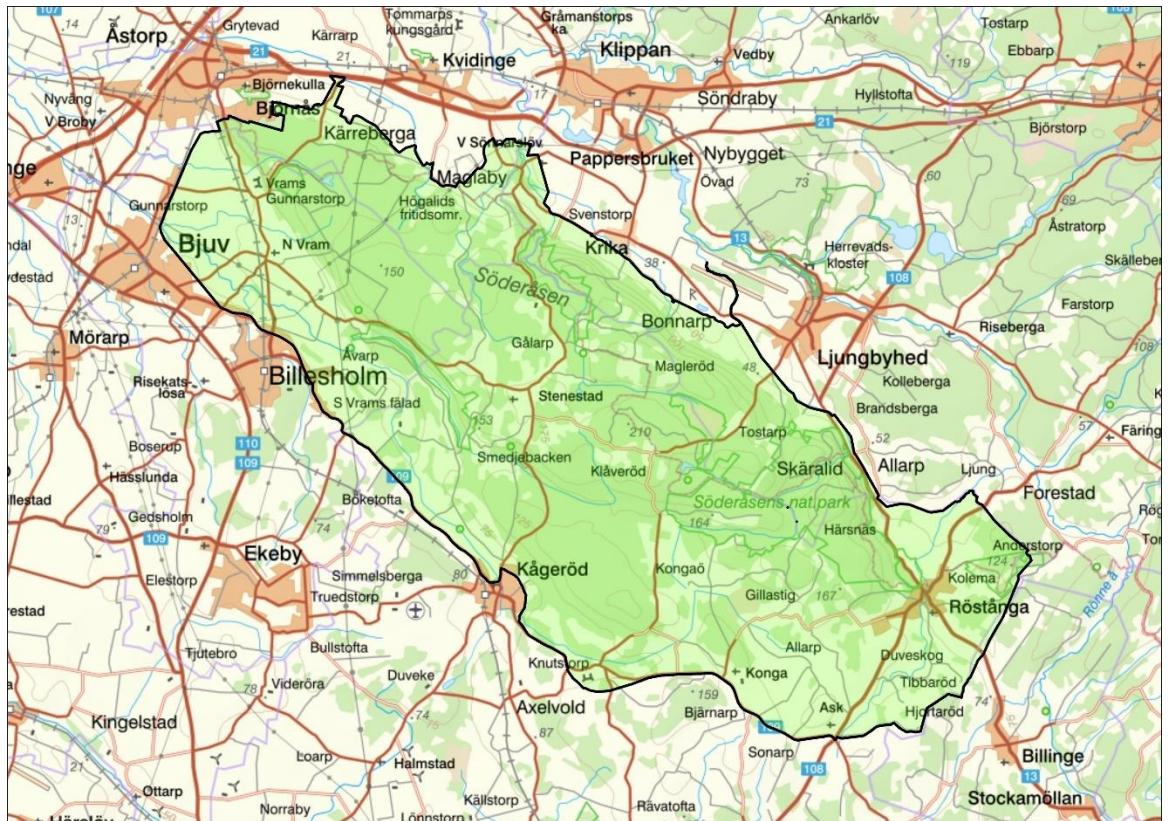
#### Friluftslivet

Söderåsen utgör ett geologiskt intressant inslag i landskapet och erbjuder storslagna vyer och intressant natur. Skånes högsta punkt finns på Söderåsen och vid Skärålid finns även den populära utsiktsplatsen Kopparhatten. I nationalparken och i flera naturreservat samt i strövområdena Klåveörd och Finnstorp finns vandringsleder, möjligheter att fågelskåda och grillplatser. I Skärålid finns ett naturum. Skåneleden Ås till Ås går från Röstånga över åsen till Åstorp. Söderåsen är ett viktigt tätortsnära rekreativområde för Malmö-, Köpenhamns- och Helsingborgsregionen.

**Anmärkningar:** Riksvärden kan påverkas av förhållandena i omkringliggande landskap, vilket innebär att även hänsyn behöver tas till riksvärdena utanför riksintresseområdets gränser. Vid användning av värdebeskrivningen ska aktuell kunskap om bevarandekologi och aktuella värden beaktas då forskningen utvecklas samt kunskapsunderlag och naturmiljöer förändras. Av redovisningstekniska skäl ingår inom det avgränsade riksintresseområdet vissa anläggningar och bebyggda tomter. Dessa berörs inte av riksintresset för naturvård. Delar av området ingår i Skånes Naturvärdesöversikt från 2022 och i Skånes kulturmiljöprogram från 2006. Delar av området är med i Klippans (2019), Svalövs (2017) och Åstorps (2008) kommuners naturvårdsprogram. Stora delar ligger inom område av riksintresse för friluftslivet (Söderåsen). Tranerödsmosse ingår i myrskyddsplanen för Sverige.

### Referenser:

- ArtDatabanken. 2022. Artportalen enligt rödlistan 2020.
- Bager, H & Persson, A. 2009. Skånes rikkärr. Rapport 2009:41, Länsstyrelsen Skåne.
- Havs- och vattenmyndigheten. 2020. Åtgärdsprogram för havsnejonöga (*Petromyzon marinus*).
- Klippans kommun. 2019. Naturvårdsprogram för Klippans kommun. Länsstyrelsen Skåne. Kulturmiljöprogram för Skåne: <https://www.lansstyrelsen.se/skane/besoksmal/kulturmiljoprogram.html>.
- Länsstyrelsen Skåne. 2004. Fastställelse av skötselplan för Nackarps naturreservat.
- Länsstyrelsen Skåne. 2016. Bevarandeplan för Natura 2000-område Smedjebacken SE0430177.
- Länsstyrelsen Skåne. 2018. Bevarandeplan för Natura 2000-området Klövabäcken SE0430104.
- Länsstyrelsen Skåne. 2021. Bildande av naturreservatet Jällabjär.
- Länsstyrelsen Skåne. 2022. Kartor och underlag för planeringsarbete Grön infrastruktur. Information finns på Länsstyrelsen Skånes hemsida.
- Länsstyrelsen Skåne. 2022. Nationellt värdefulla och särskilt värdefulla vatten. Information finns på Länsstyrelsen Skånes hemsida.
- Länsstyrelsen Skåne. 2022. Naturvärdesöversikt Skåne 2022.
- Naturvårdsverket. 2007. Myrskyddsplan för Sverige. Objekt i Skåne län. Rapport 5670.
- Nordiska ministerrådet, 1984: Terrängformer i Norden.
- Nyberg, R. 1987 Vittringsformer på de skånska åsarna, speciellt Söderåsen. Svensk Geografisk årsbok 1987
- Rapp, A. 1982. Odenjön, Skäralid och Klövahallar ett nytt tolkningsförsök. Svensk geografisk årsbok 1982
- Ringberg, B. 1984: beskrivning till jordartskartan Helsingborg SO, Sveriges geologiska undersökning
- Svalövs kommun. 2017. Naturen i Svalövs kommun. Naturvårdsprogram del 1 och 2.
- Wikman, H Bergström, J. & Sivhed, 1993. Beskrivning till berggrundskartan Helsingborg SO Sveriges geologiska undersökning.
- Åstorps kommun. 2008. Åstorps naturvårdsprogram 2008.



Riksdagens skogsområdes geografiska avgränsning.  
För detaljer, se shapefil.