

## REGISTERBLAD

### Område av riksintresse för naturvård i Kalmar län.

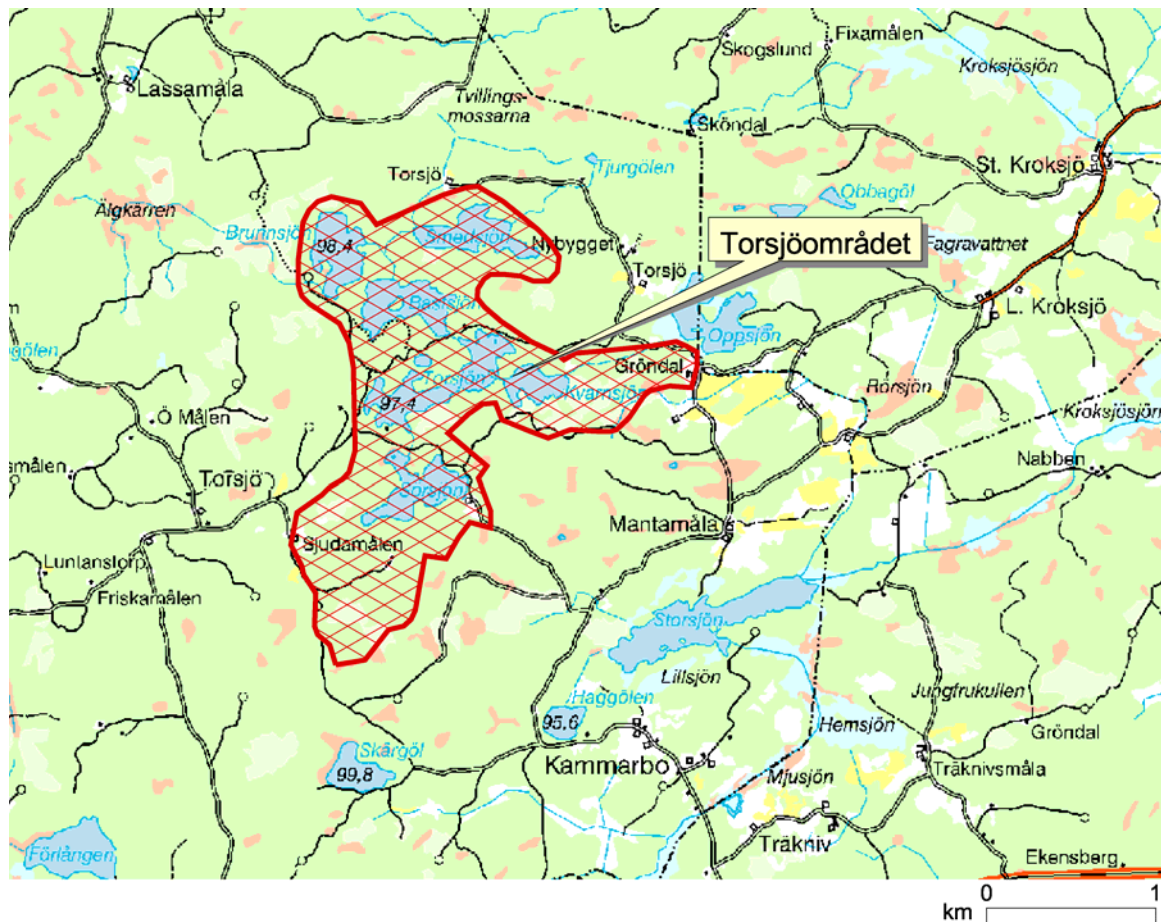
**Områdesnamn:** Torsjö-området

**Områdesnummer:** NRO08047

**Namn:** Markus Forslund (1998-10-09, uppdaterat (2001-02-04))

**Kommun:** Emmaboda

**Kartblad:** 4F SO



**Area:** 291 ha, varav 225 ha land och 66 ha vatten

**Naturgeografisk region:** Underregion 12 a: Sydöstra Smålands skog- och sjörika slättområde

**Kust/havsregion:** --

**Regionindelning för sjöar och vattendrag:** Avrinningsområde 78 Hagbyån

**Agrara kulturlandskapsregioner:** Sydsvenska höglandets skogsbygder

**Landskapsformer:** Slätt med relativ höjd under 20 m

#### Riksvärde

Sjö

**Värdeomdöme:** Mångformigt område med flera olika naturtyper. Landtungan norr om Torsjön är

*Postadress*  
391 86 Kalmar

*Besöksadress*  
Malmbrigatan 6

*Telefon*  
Växel 0480-820 00

*E-post*  
lansstyrelsen@h.lst.se  
www.h.lst.se

**NRO08047**

**Torsjö-området**

bevuxen med örtrika ädellövskogar och det finns rikligt med hassel. Sjösystemet däms av ett flertal ändmoränryggar. Dessa tillhör randbältet Visseljärda-Karlslunda och ingår i den s.k. Kalmarlinjen, som markerar ett viktigt israndläge. Sjöarna är oligotrofa skogssjöar med högt humus innehåll och omgivningarna domineras av granskogar. Brunnsjön är referenssjö i kalkningsprogrammet.

**Huvudkriterier:** A -- Område med framstående exempel på landskapstyper eller naturtyper eller kombination av naturtyper, som särskilt väl visar landskapets utveckling samt processer och naturlig utveckling i olika ekologiska system såväl på land som i vatten.

**Förutsättningar för bevarande:** Fortsatt kalkning av sjöarna med undantag av Brunnsjön, bibehållande av nuvarande lövskogsareal, naturvårdsanpassat skogsbruk. Värdet kan påverkas negativt av fortsatt försurning, hydrologiska ingrepp, storskaligt skogsbruk, täktverksamhet, inplantering av främmande växt- och djurarter m.m.

**Säkerställande:** --

**Områdets huvuddrag:** Torsjöområdet är beläget i en utpräglad barrskogsbygd i sydöstra delarna av Kalmar län. Området ligger i gränzonen mellan det sjörika småländska skogslandskapet och den sjöfattiga Möreslätten.

Området består av ett system av sjöar uppdämda av moränryggar. Sjöarna omges av äldre barrskog. Mellan Torsjön och Bastsjön finns en igenvuxen inäga, som nu är en stor naturskogsartad ädellövskog. Ett stort antal väst-östligt orienterade, distinkta moränryggar finns i området. Flera små grunda brunvattensjöar har bildats genom uppdämning mellan moränryggarna. Sjöarna är påverkade av försurning. Övrig påverkan bedöms som liten. Kalkning av sjöarna pågår. Brunnsjön, är referenssjö i kalkningsprogrammet.

Äldre barrskog omger sjösystemet. Granskog dominerar och de är ofta ganska opåverkade av rationellt skogsbruk. Utmed sjöstränderna finns ofta en smal bård av al. På fastlandsholmen mellan Torsjön och Bastsjön finns rikligt inslag av löv. I områdets centrala delar finns dioritgångar i berggrunden. Dessa är bevuxna med örtrika ädellövskogar med bland annat ask, lind och hassel. Här finns en rik lundflora med tandrot, trolldruva, underviol, vippärt, vårärt, vätteros och storrams. I öppnare partier växer även Sankt Pers nycklar. Området innehåller bl.a. rikligt med odlingsrösen och utgör troligen resterna av tidigare slättermarker. Utmed stranden mot Bastsjön finns grova bokbestånd. Gamla lindar med spår av hamling förekommer också.

Området har goda förutsättningar för hålhäckande fåglar. Några fågelarter som finns i området är mindre hackspett, spillkråka, nötkråka, korsnäbb och sparvuggla.

Området är ett bra exempel på forna tiders intensiva utnyttjande av marken. År 1900 bodde 230 personer i Torsjöområdet, numera ingen. Ett omfattande fritidsfiske förekommer.

**Anmärkningar:** Klass 1 i naturvårdsplanen (Em-62).

#### Referenser:

- Johansson, T. 1991. *Naturvärdesbedömning av 20 värdefulla sjöar i Kalmar län*. Länsstyrelsen i Kalmar län informerar, 1991:6.
- Länsstyrelsen i Kalmar län. 1989. *Naturvårdens riksintressen, Kalmar läns fastland*. Länsstyrelsen i Kalmar län informerar, 1989:6.
- Forslund, M. (red). 1997. *Natur i Östra Småland*. Länsstyrelsen i Kalmar län. Kalmar
- Åkesson, R. 1993. *Dokumentation och förslag till skötsel av naturvärdena i Torsjö, Emmaboda kommun*.

---

Postadress	Besöksadress	Telefon	E-post
391 86 Kalmar	Malmbrogatan 6	Växel 0480-820 00	lansstyrelsen@h.lst.se www.h.lst.se

**NRO08047**      **Torsjö-området**

Högskolan i Kalmar. Examensarbete 1993:M5.

---

*Postadress*  
391 86 Kalmar

*Besöksadress*  
Malmbrogatan 6

*Telefon*  
Växel 0480-820 00

*E-post*  
lansstyrelsen@h.lst.se  
www.h.lst.se

**NRO08047**      **Torsjö-området**