

## REGISTERBLAD

**Datum:** 2000-02-07

### OMRÅDE AV RIKSINTRESSE FÖR NATURVÅRD I SÖDERMANLANDS LÄN

**Identitetsnummer:** NRO 04 059

**Områdesnamn:** Bränntorp

**Kommun:** Katrineholm

**Kartblad:** Ekonomiska kartan nr 106 15, 106 16

**Area:** 13 ha, enbart land

**Naturgeografisk region:** 24, Svealands sprickdalsterräng med lerslätter och sjöbäcken.

**Kust/havsregion:**

**Regionindelning för sjöar och vattendrag:**

**Agrara kulturlandskapsregioner:** Mellanbygden

**Landskapsform:**

**Riksvärde**

	Naturbetesmark	Flora
--	----------------	-------

**Värdeomdöme:** Representativt odlingslandskap i mälarmården med lång kontinuitet. Stor förekomst av naturbetesmarker med mycket art- och individrik flora. Ingår i Länsstyrelsens program för bevarande av odlingslandskapets natur- och kulturmiljövärden (objekt 83-4). Ingår i Naturvårdsverkets nationell bevarandeplan för odlingslandskapet (objekt 0483-13).

**Huvudkriterier:** A, C, D.

**Stödskriterier:** mångformighet, kontinuitet, representativitet, raritet.

**Förutsättningar för bevarande:** Fortsatt naturvårdsinriktad betesdrift eller ängsbruk. Området påverkas negativt av: upphört eller minskande betesutnyttjande, tillförsel av näringsämnen och gifter, bebyggelseexploatering, dikningar, skogsodling, energiskogsodling, täkt, omarrondering.

**Säkerställande:** Området är föreslaget att ingår i Natura 2000.

**Områdets huvuddrag:** Enligt storskifteskartan över skogsmarken från 1772, låg den nuvarande hagmarkens norra del, samt strandkanten utmed sjön Lören, inom Bränntorps inägomark, d.v.s. åker och äng. Medan den mellersta och södra delen, utom strandkanten, nyttjades för bete och beskrivs i handlingarna som "af någorlunda godt bete med löfskog beväxt". Laga skiftes kartan över Bränntorp från 1862, visar att hela området övergått till betesmark och då låg inom "Östra" respektive "Wästra hagen". Vid Bränntorp i närheten av den lilla sjön Lören, ligger flera hagmarker på blockrika moränhöjder, med dungar av lövträd och enstaka vårtbjörkar, samt barrträdsbestånd. Ett stort flyttblock ligger nära gårdsbyggnaderna. I området förekommer ett mycket stort antal vegetationstyper, och växtsamhällena är bitvis art- och individrika. Här finns hedväxter och hagmarksväxter, som fältgentiana, kattfot, slätterfibbla,

solvända och stagg. Från gården leder en fägata till betesmarkerna, som delvis är hägnade med trögärdesgård.

Markerna betas av gutefår och hävden är god, men södra delarna är igenvuxna av ung björkskog, samt tallskog åt öster. För att öka örtinslaget borde den unga skogen tas bort och endast träd i ett fåtal dungar sparas. Brukaren har miljöstöd för biologisk mångfald och öppet odlingslandskap, och är intresserad av att fortsätta skötseln även i framtiden. Efter röjning av igenväxta ytor borde hela området skötas med miljöstöd för biologisk mångfald.

#### **Anmärkningar:**

#### **Referenser:**

Rydberg, H., Vik, P. 1992: *Ängs- och hagmarker i Södermanlands län*. Länsstyrelsen i Södermanlands län 1992. Nyköping.

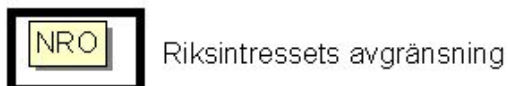
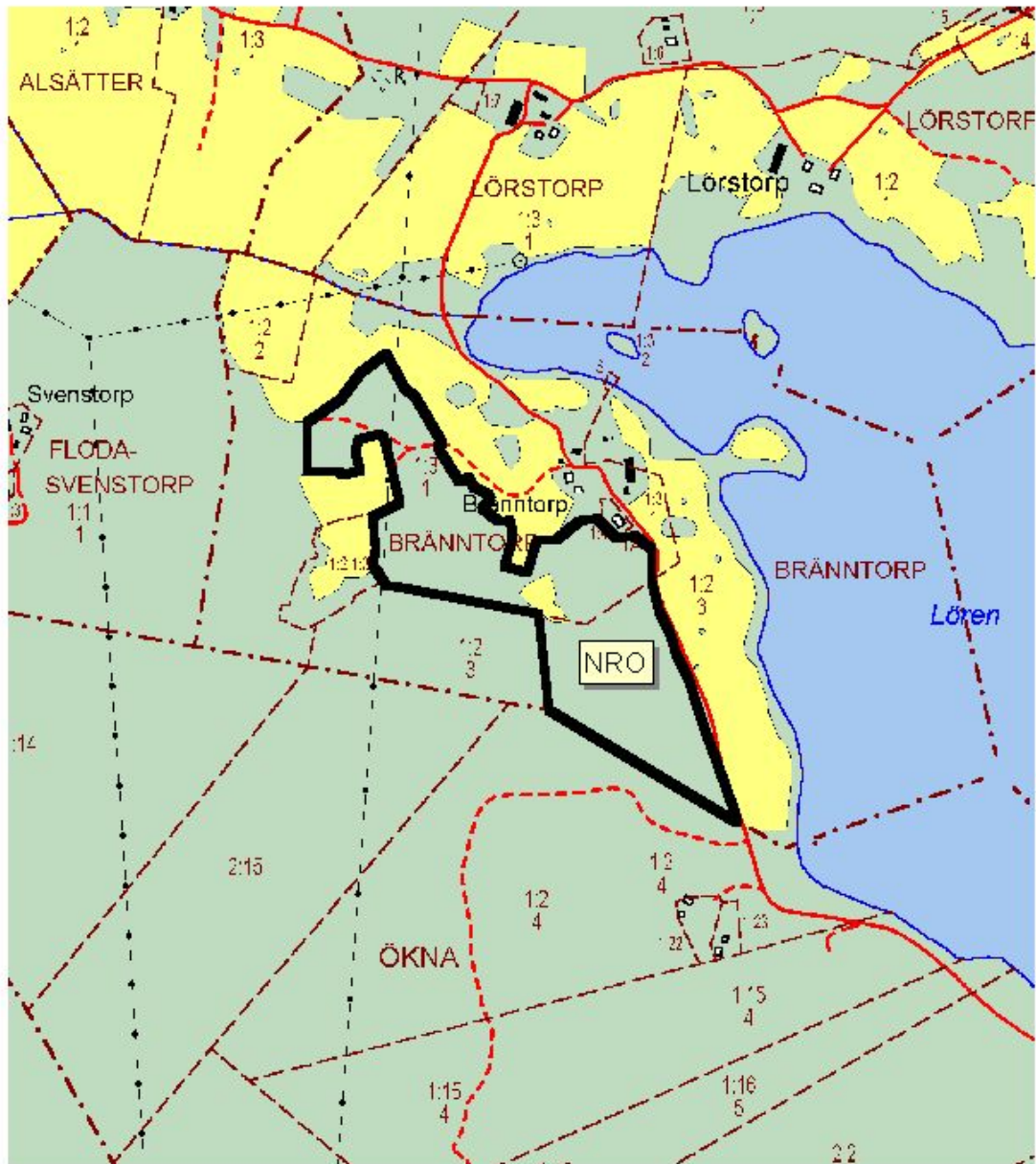
Länsstyrelsen i Södermanlands län 1991: *Program för bevarande av natur- och kulturmiljövärden i odlingslandskapet*. Nyköping.

Naturvårdsverket 1996: *Nationell bevarandeplan för odlingslandskapet*. Stockholm.

---

# Område av riksintresse för naturvården enligt 3 kap 6 § miljöbalken; Naturvårdsverkets beslut 2000-02-07

Riksintressets benämning: **Brännorp**  
Identitetsnummer: **NRO 04 059**  
Kommun: **Katrineholm**  
Län: **Södermanland**



Skala 1:10 000

Ekonomiskt kartblad nummer: 106 15, 106 16