

REGISTERBLAD**Datum:** 2000-02-07**OMRÅDE AV RIKSINTRESSE FÖR NATURVÅRD I SÖDERMANLANDS LÄN****Identitetsnummer:** NRO 04 015**Områdesnamn:** Hålvetten-Näsaren**Kommun:** Katrineholm**Kartblad:** Topografiska kartan nr 9G NV, 9G NO, 9G SO**Area:** 3 369 ha, varav 2 424 ha land och 943 ha sjö**Naturgeografisk region:** 24 Svealands sprickdalsterräng med lerslättdalar och sjöbäcken**Kust/havsregion:****Regionindelning för sjöar och vattendrag:** Huvudavrinningsområde 65 Nyköpingsån**Agrara kulturlandskapsregioner:** Kolmården**Landskapsformer:** Sprickdalslandskap**Riksvärde**

Odlingslandskap	Naturbetesmark	Flora
Sjö	Fauna	
Skogslandskap		

Värdeomdöme: Hålvetten och Näsaren är sprickdalssjöar av klarvattentyp och ej direkt försumningskänsliga. Skogarna är i många fall extremt örtrika med stora förekomster av sällsynta skogsväxter. Mindre områden med ädellövskog och skog med naturskogskaraktär utgör värdefulla inslag. I sjöarna finns fem rödlistade snäckarter. Området har även ornitologiska värden och är av betydelse för landskapsbilden och det rörliga friluftslivet bl.a. genom att Sörmlandsleden passerar härigenom.

Representativt odlingslandskap i skogsbygd med lång kontinuitet kring gårdarna Hinnäs, Kvarntorp, Sörgölet, Brännkärr, Jacobsberg, Järnbol, Löppsjötorp, Nästviken, Harpebol och Simonsbol. Stor förekomst av naturbetesmarker med mycket art- och individrik flora. Ingår i Länsstyrelsens program för bevarande av odlingslandskapets natur- och kulturmiljövärden (objekt 83-15). Ingår i Naturvårdsverkets nationella bevarandeplan för odlingslandskapet (objekt D8302, D8303, 0480-61).

Klass I, II och III-område i länsstyrelsens naturvårdsprogram.

Huvudkriterier: A, B, C, D**Stödskriterier:** storlek, kontinuitet, mångformighet, representativitet, raritet, betydelse för flora/fauna.**Förutsättningar för bevarande:** Fortsatt jordbruk med åkerbruk, naturvårdsinriktad betesdrift,

och skötsel av landskapselement. Restaurering av igenväxta ängar, naturbetesmarker och landskapselement. Vattnets kvalitet bevaras; skogsbruk bedrivs med naturvårdshänsyn, -fri utveckling av vissa skogsbestånd. Områdets värden kan påverkas negativt av: upphörd eller minskande jordbruksdrift/betesdrift, övergödning, kemisk bekämpning, avloppsutsläpp, omfattande avverkning, nydikningar, skogsplantering på jordbruksmark, energiskogsodling, igenväxning, terrängkörning, exploateringar såsom täkt, omfattande bebyggelse.

Säkerställande: Vid Sörgölet är såväl betesmarken Evighetsbacken som nyckelbiotopen Lögarbäcken Natura 2000-objekt. Även vid Löpptsjötorp finns ett Natura 2000-område.

Områdets huvuddrag: Området upptas av de i NV-SO orienterade sprickdalssjöarna Hålvetten och Näsnaren samt öar i och landområden mellan och närmast omkring sjöarna. Gnejs är den dominerande bergarten men kalksten finns bl a vid Djupvik med större förekomster som fortfarande bryts. Djupviksberget är 96,6 m högt. Kalksten finns även i en mindre kalkstensrygg på Hjulbonäset samt på en del andra platser. Morän är den dominerande jordarten. Kalkförande storblockiga moränryggar finns exempelvis på Hjulbonäset. De två öarna Fagerö och Boholmen i Näsnaren är uppbyggda av rullstensgrus.

Hålvetten och Näsnaren är klarvattensjöar med hög alkalinitet och därmed ej direkt försurningskänsliga. Vattnets pH är i medeltal 6,5-7.

Vegetationen runt sjöarna är omväxlande med barr- och lövskog, blandskog med inslag av ädla lövträd, hagmark, fuktängar, åkrar och kärr. Partier av naturskogskaraktär finns på Kulltorpaö och Hjulboö. Intressant är även Hjulbonäsets ädellövskog av ängsektyp.

Representativt odlingslandskap i skogsbygd med gårdar och torp kring Hinnäs, Kvarntorp, Sörgölet, Brännkärr, Jacobsberg, Järnbol, Löpptsjötorp, Nästviken, Harpebol och Simonsbol. Området är småkuperat med små åkrar och många landskapselement som odlingsrösen, äldre åkerstrukturer och öppna diken. Stor förekomst av naturbetesmarker med skogsbete. Naturbetesmark förekommer med drygt 100 hektar inom området, med vanliga typer som öppen hagmark, björkhage och betad skog. Växtsamhällena i naturbetesmarkerna är art- och individrika, med förekomst av bland annat fältgentiana, låsbråken, svinrot, klasefibbla, och ett flertal arter vaxskivlingar.

Kalkförekomsterna i området ger på sina håll vegetationstyper unika för länet. Floran är mycket rik och i många fall sällsynt. Sålunda äger orörda bergspartier vid Djupviksberget en flora som är särpräglad och en av de artrikaste i västra delen av länet. I kalkstensområdet väster om sjön Nimmen finns länets enda kända förekomst av svartklint. Nimmen är en igenväxande sjö med en för länet unik vegetationstyp bestående av rikkärrfragment och lundartad vegetation längs stränderna. Harpebolnäset mellan Hålvetten och Näsnaren är till stor del bevuxet med granskog av en för länet unik, örtrik typ med inslag av krävande lundväxter som i landet har sydlig utbredning och är av synnerligen stort botaniskt intresse. Tibast förekommer rikligt och myskmadran har här sina i särklass rikaste förekomster i länet. Den mycket sällsynta skogsstarr (Carex sylvatica) är i länet endast känd från denna trakt. Hjulbonäsets ängsekskog har artrika kalkgynnade fältskikt med bl.a. flera orkidéer, underviol och vårärt. Botaniskt värdefulla är även sumpskogar och rikkärr. Så har t.ex. Stentorps hagkärr med länets till arealen största, nu igenväxande, rikkärr en mycket artrik och intressant flora. Mycket intressanta botaniska lokaler utgör också ädellövskogen vid Sörgölets badplats med en mycket rik och sällsynt lundflora med skogsstarr, brunstarr, myskmadra, hässleklocka, ramslök, storrams, tandrot, vätteros och många fler samt Eknäset - ett lövträdsdominerat, delvis gallrat skogsbestånd med ett mycket stort antal rödlistade arter bland såväl kärlväxter, svampar som lavar och mossor.

Utter har iakttagits i området kring sjöarna.

Näsnaröarna utgör en insjöskärgård av stor betydelse för faunan och landskapsbilden. Här häckar bl.a. fiskgjuse och storlom.

Förutom ovan nämnda värden har området stor betydelse för friluftslivet. Sörmlandsleden passerar genom bl a de örtrika barr- och blandskogarna på öarna Fagerö och Boholmen samt längs Näsnarens strand på Hjulbonäset.

Anmärkningar: En inventering av sjöarna ur naturvårdssynpunkt är planerad. Kompletterande inventeringar av sjöarnas omgivningar främst med avseende på djurlivet är önskvärda.

Referenser:

Edberg, E: Översiktlig naturinventering, Katrineholms kommun, länsstyrelsen 1978.

Svedlindh, C: Inventering av ädellövskog i Södermanlands län, länsstyrelsen 1985.

Kompletterande naturinventering, ej publicerad, länsstyrelsen 1982.

Rydberg, H., Vik, P. 1992: *Ängs- och hagmarker i Södermanlands län*. Länsstyrelsen i Södermanlands län 1992. Nyköping.

Länsstyrelsen i Södermanlands län 1991: *Program för bevarande av natur- och kulturmiljövärden i odlingslandskapet*. Nyköping.

Naturvårdsverket 1996: *Nationell bevarandeplan för odlingslandskapet*. Stockholm.

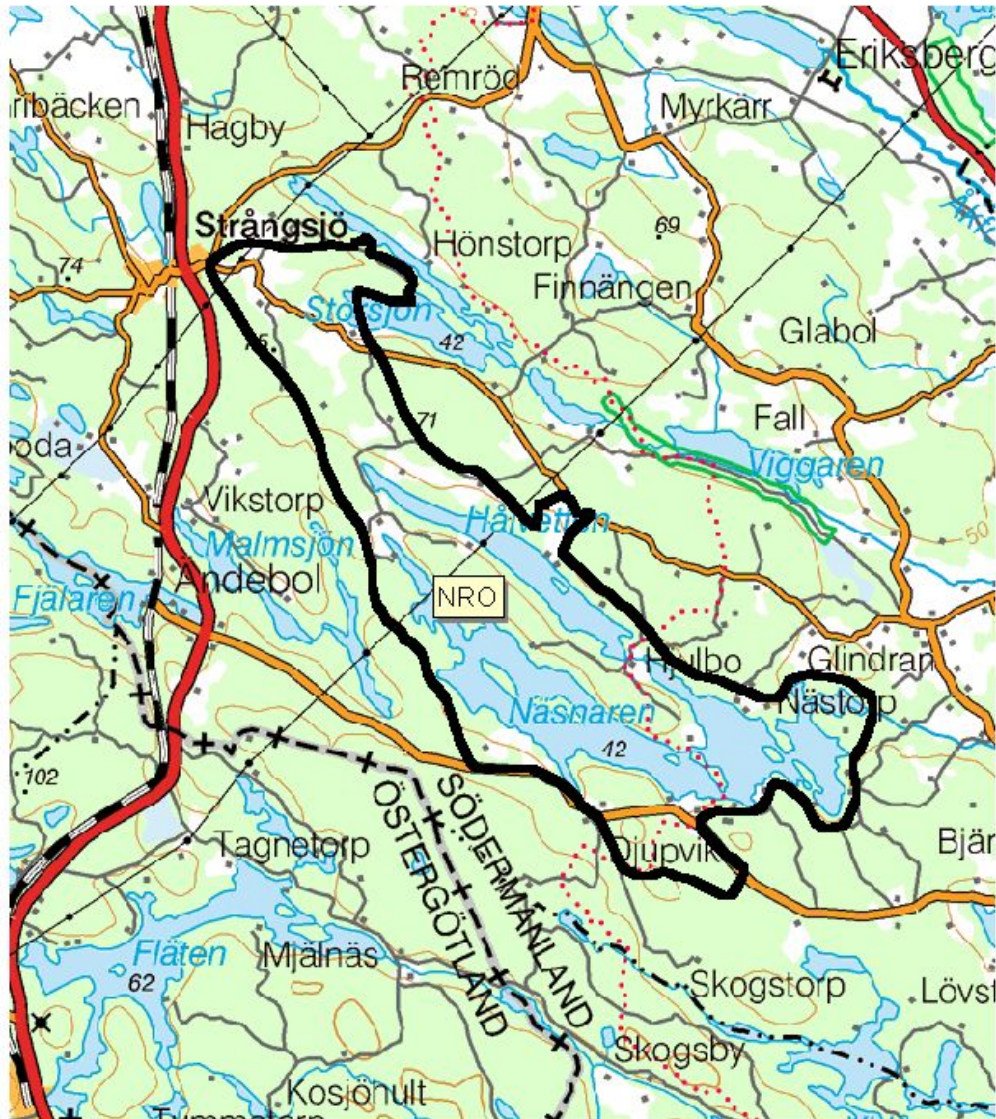
Länsstyrelsen, rapport nr 1, 1998. Biologisk mångfald i södermanländska sjöar.

Skogsvårdsstyrelsen 1997: Nyckelbiotopsinventeringen - fältprotokoll.

Rydberg 1992: Beskrivning av delområden inom riksobjektet Hålvetten - Näsnaren ur botanisk synpunkt. Länsstyrelsen i Södermanlands län. Opubl. manuskript + karta.

Område av riksintresse för naturvården enligt 3 kap 6 § miljöbalken;
Naturvårdsverkets beslut 2000-02-07

Riksintressets benämning: **Hålvetten-Näsaren**
 Identitetsnummer: **NRO 04 015**
 Kommun: **Katrineholm**
 Län: **Södermanland**



Riksintressets avgränsning

Skala 1:100 000

Topografiskt kartblad nummer: 9 G NV, 9G NO, 9G SO