



Se sändlista

Beslut om bildande av naturreservatet Forsums gammelskog i Valdemarsviks kommun

Länsstyrelsens beslut

Länsstyrelsen förordnar med stöd av 7 kap. 4 § miljöbalken att det område som markerats på bifogad karta (bilaga 1) skall utgöra naturreservat med syfte, föreskrifter och skötselplan enligt nedan. Naturreservatet berör fastigheterna Forsum 1:6 och 1:7.

Naturreservatets namn skall vara Forsums gammelskog.

Syftet med reservatet

Syftet med naturreservatet Forsums gammelskog är att bevara och vårda den variation av värdefulla naturmiljöer som finns i området, främst grandominerad barrblandskog och tallskogsklädda hällmarker. Gamla träd och död ved i såväl skuggiga som solbelysta lägen är viktiga strukturer. Karaktäristiska arter för gamla skogar i allmänhet och hotade, sällsynta och hänsynskrävande arter i synnerhet ska bevaras. Ett övergripande mål är även att reservatet ska kunna nyttjas av friluftslivet.

Syftet ska nås genom att naturreservatet undantas från skogsbruk. Åtgärder för att återställa påverkade områdens hydrologi, för att återställa områden med planterade träd respektive åtgärder för att skapa död ved, gynna lövträd och skapa luckighet kan bli aktuella. För att nå syftet för friluftslivet kan t ex parkeringsplats, informationstavla, vandringsled samt ytterligare någon anläggning för friluftslivet bli aktuell.

Föreskrifter

A. Med stöd av 7 kap. 5 § miljöbalken, om inskränkningar i rätten att använda mark- och vattenområden inom reservatet, är det, utöver vad som annars gäller, inte tillåtet att:

1. bedriva täkt, gräva, schakta, spränga, borra, utfylla, plöja eller utföra annan mekanisk markbearbetning;
2. framföra motordrivet fordon. Undantag gäller för ägare och innehavare av särskild rätt på angivna basvägar (beslutskartan) samt vid uttransport av fällt vilt;

3. uppföra mast, vindkraftverk, luft- eller markledning;
 4. anordna upplag;
 5. tillföra växtnäringsämnen eller jordförbättringsmedel, använda kemiska eller biologiska bekämpningsmedel, tillföra kalk eller andra mineralämnen;
 6. avverka, gallra, röja, så, plantera, markbereda eller utföra annan skogsbruksåtgärd eller på annat sätt skada levande eller döda träd och buskar;
 7. ändra florans eller faunans sammansättning genom införande av för området nya arter.
-

B. För att tillgodose syftet med reservatet förpliktar Länsstyrelsen med stöd av 7 kap. 6 § miljöbalken ägare att, utan ytterligare ersättning, och innehavare av särskild rätt till fastigheterna, åta sig följande åtgärder vidtas inom reservatet:

1. utmärkning av reservatets gränser;
 2. åtgärder av engångskaraktär för att gynna lövträd och skapa död ved och variation i ensartade bestånd omfattande enstaka lövträd, en hyggesyta med planterad gran, och yngre hållmarkstallskog;
 3. åtgärder av engångskaraktär för att skapa mer stående och liggande död tallved av rätt kvalitet bland annat för att gynna insekten raggbock;
 4. åtgärder för återställande av hydrologi i dikespåverkad barrblandskog;
 5. iordningställande, markering och underhåll av vandringsled, och anläggning av parkeringsplats samt uppförande av informationstavla. Även ytterligare någon anläggning för friluftslivet kan komma att bli aktuell i framtiden.
-

C. Med stöd av 7 kap. 30 § miljöbalken, föreskriver Länsstyrelsen om rätten att färdas och vistas inom reservatet, att det utöver vad som annars gäller, inte är tillåtet att:

1. förstöra eller skada fast naturföremål eller ytbildning genom att borra, spränga, gräva, rista, hacka eller måla;
2. samla ved, bryta kvistar, fälla eller på annat sätt skada levande eller döda träd och buskar.

Dessutom är det förbjudet att utan Länsstyrelsens tillstånd

3. anordna tävlingar eller bedriva lägerverksamhet;
4. utföra sådan vetenskaplig undersökning eller enstaka studie som kan leda till skada eller annan negativ påverkan på växt- eller djurlivet.

Ovanstående föreskrifter under A och C utgör inte hinder för förvaltaren av naturreservatet, eller den som Länsstyrelsen uppdrar åt, att för sin räkning vidta de åtgärder som erfordras för reservatets långsiktiga vård och som framgår av föreskrifterna B 1-5 ovan.

Föreskrifterna ska inte heller utgöra hinder för ägare och innehavare av särskild rätt att flytta på träd som fallit över väg eller basväg markerade på beslutskartan. Träden ska läggas inom reservatet. Sakägare får även underhållsröja på beslutskartan markerad basväg.

Spår- och eftersökskurser får bedrivas inom reservatet men om omfattning eller inriktning ändras ska samråd ske med Länsstyrelsen. Markering av spåren ska ske på ett diskret sätt så att det ej påverkar naturupplevelser i området på ett negativt sätt. Ej utnyttjade markeringar/snitslar ska tas bort.

Markägaren har rätt att nyttja och, i nuvarande omfattning, underhålla en rastplats för jakt och spårkurser markerad på till beslutet hörande karta.

Naturvårdsbränning som skötselform har vid överenskommelsen om inträngsersättning tagits bort från beslutsförslaget efter markägarens begäran. Om Länsstyrelsen i framtiden skulle vilja utföra naturvårdsbränning inom naturreservatet, som till stor del består av brandpräglad skog, krävs att markägaren först ger tillåtelse till denna skötselform.

Skötselplan

Med stöd av 3 § förordningen (1998:1252) om områdesskydd enligt miljöbalken fastställer Länsstyrelsen de mål och riktlinjer som framgår av den till beslutet hörande skötselplanen, bilaga 2.

Förvaltare för naturreservatet skall vara Länsstyrelsen Östergötland.

Skäl för beslutet

Forsums gammelskog är ett stort barrnatura-skogsområde som domineras av tallskogsklädda hållmarker med inslag av små tallrismossar och sumpskogar i sänkor och stråk med granskog på friskare marker. Skogen är rik på gamla tallar på hållmarkerna och gamla senvuxna granar. De gamla träden och den rika förekomsten av död granved ger goda livsförutsättningar för många sällsynta vedlevande svampar, mossor och insekter. I de näringsrikare miljöerna med granskog finns även kalkinslag med förutsättningar för en intressant svampflora. Branterna skapar goda miljöer för arter knutna till lövträd, hög luftfuktighet och ansamlingar av död ved. Sammanlagt är 16 rödlistade arter funna inom området. Förutom dessa har även ett antal signalarter som anses indikera skog med höga naturvärden observerats i området.

Naturreservatet ligger i en värdefull tallskogstrakt och utgör ett, för Östergötland, stort och sammanhängande naturskogsområde med få motsvarigheter i länet. Områdets naturvärden, storlek och placering i landskapet gör Forsums gammelskog högprioriterad för områdesskydd enligt den nationella och regionala strategin för områdesskydd i skog.

Lämplig användning av markområde

Enligt 1 kap. 1 § miljöbalken skall densamma tillämpas så att bl.a. värdefulla natur- och kulturmiljöer skyddas och vårdas och den biologiska mångfalden bevaras.

Länsstyrelsen har, i enlighet med 3 kap. miljöbalken, prövat och funnit att bildandet av naturreservatet Forsums gammelskog är förenligt med en, från allmän synpunkt, lämplig användning av markområdet och att beslutet inte strider mot gällande kommunal översiktsplan.

Intresseprövning

Länsstyrelsen har i enlighet med 7 kap. 25 § miljöbalken prövat och funnit att bildandet av naturreservatet Forsums gammelskog inte går längre i inskränkning av enskilds rätt att använda mark och vatten, än vad som krävs för att syftet med skyddet ska tillgodoseas.

Konsekvensutredning av påverkan av beslutet på allemansrätten

Länsstyrelsen ska enligt förordning om konsekvensutredning vid regelgivning 2007:1244, i den omfattning det behövs göra en konsekvensutredning av hur allemansrätten påverkas genom beslutet om naturreservat. Länsstyrelsen gör bedömningen att ordningsföreskrifterna enligt 7 kap. 30 § inte ger negativa konsekvenser för vistelse och färd i naturreservatet utöver vad som är brukligt enligt allemansrätten. Ordningsföreskrifterna skall samtidigt leda till att reservatets syfte uppnås.

Miljö kvalitetsmål

Bildandet av naturreservatet är en del av uppfyllandet av miljö kvalitetsmålen "Levande skogar" och "Ett rikt växt och djurliv" om vilket Sveriges riksdag och regering beslutat.

Gagnvirke

Allt utfallande gagnvirke i samband med naturvårdsåtgärder som utförs med stöd av föreskrifter och skötselplan tillfaller staten.

Ärendets handläggningDokumentation

De mycket höga naturvärdena inom naturreservatet Forsums gammelskog dokumenterades i samband med en avverkningsanmälan år 2010.

Reservatsbildning

Naturreservatet har stakats ut och mätts in av Lantmäteriet. Länsstyrelsen har utarbetat förslag till skötselplan. En värdering av området genomfördes Forum Fastighetsekonomi, Ulf Weitze, i samråd med markägaren och på uppdrag av Länsstyrelsen. Därefter förhandlade Länsstyrelsen med markägaren och kom överens om ekonomisk ersättning för intrånget i markanvändningen som blir konsekvens av naturreservatsbildningen. Naturvårdsverket har godkänt överenskommelse om intrångsersättning och utbetalning av denna 2011-09-28.

Remissyttranden

Länsstyrelsen har remitterat förslag till beslut till berörd markägare, Valdemarsviks kommun, Skogsstyrelsen i Östergötland, Energimyndigheten och Naturskyddsföreningen i Valdemarsvik. Valdemarsviks kommun och markägaren har inkommit med yttrande avseende förslaget. Valdemarsviks kommun framför att kommunen inte har något att erinra mot förslaget.

Länsstyrelsens avvägning med avseende på remissyttrande

Markägaren har i såväl yttrande som muntligen framfört ett antal synpunkter på förslaget till beslut inklusive skötselplan. Länsstyrelsen har gjort följande ändringar av förslag till beslut och skötselplan med anledning av markägarens synpunkter:

- Tagit bort skrivning om utveckling av befintlig rastplats och tydliggjort att rastplatsen får nyttjas och underhållas av markägaren vid jakt och spårkurser.
Motiv till ändring: Formuleringen överensstämmer med förslag till beslut daterat 2011-08-30 som ingick i överenskommelse om intrångsersättning.
- Tagit bort den del av den föreslagna vandringsleden i södra delområdet som dragits utanför naturreservatet. *Motiv till ändring:* Det finns ingen överenskommelse mellan Länsstyrelsen och markägaren som möjliggör en sträckning utanför naturreservatet.
- Ett förtydligande avseende nyttjande av vägen fram till, och förbi, naturreservatet har skrivits in i skötselplanen. Förtydligandet innebär att vägen fram till den planerade parkeringen vid naturreservatet får nyttjas av allmänheten men att fortsättningen av vägen endast får nyttjas av reservatsförvaltaren för tillsyn, skötsel och förvaltning av naturreservatet.
Motiv till förtydligande: Rätt till nyttjande av vägen framgår av nyttjanderättsavtal daterat 2011-09-21.

Övrigt

Energimyndigheten har 2013-12-16 fattat nytt beslut om riksintressen för vindbruk. Energimyndighetens beslut innebär att det tidigare riksintresseområdet för vindbruk som berörde blivande Forsums naturreservat har upphört. Länsstyrelsen har till följd av detta gjort erforderliga justeringar i föreliggande beslut.

Hur man överklagar,

Detta beslut kan överklagas hos regeringen, se bilaga 3 (Miljödepartementet). Sakägare anses ha fått del av beslutet den dag kungörelse om beslutet var införd i ortstidning.

Beslutet gäller från den dag det vunnit laga kraft utom föreskrifter meddelade med stöd av 7 kap. 30 § miljöbalken, avd C, vilka gäller omedelbart.

I den slutliga handläggningen av detta ärende har, förutom undertecknade, deltagit naturvårdsdirektören Claes Svedlindh, länsassessorn Karin Fridell, länsarkitekt Jan Persson och antikvarie Mattias Schönbeck.



Kristina Zetterström
Länsråd



Maria Taberman
Byrådirektör

Bilagor

1. Beslutslista
2. Skötselplan
3. Hur man överklagar

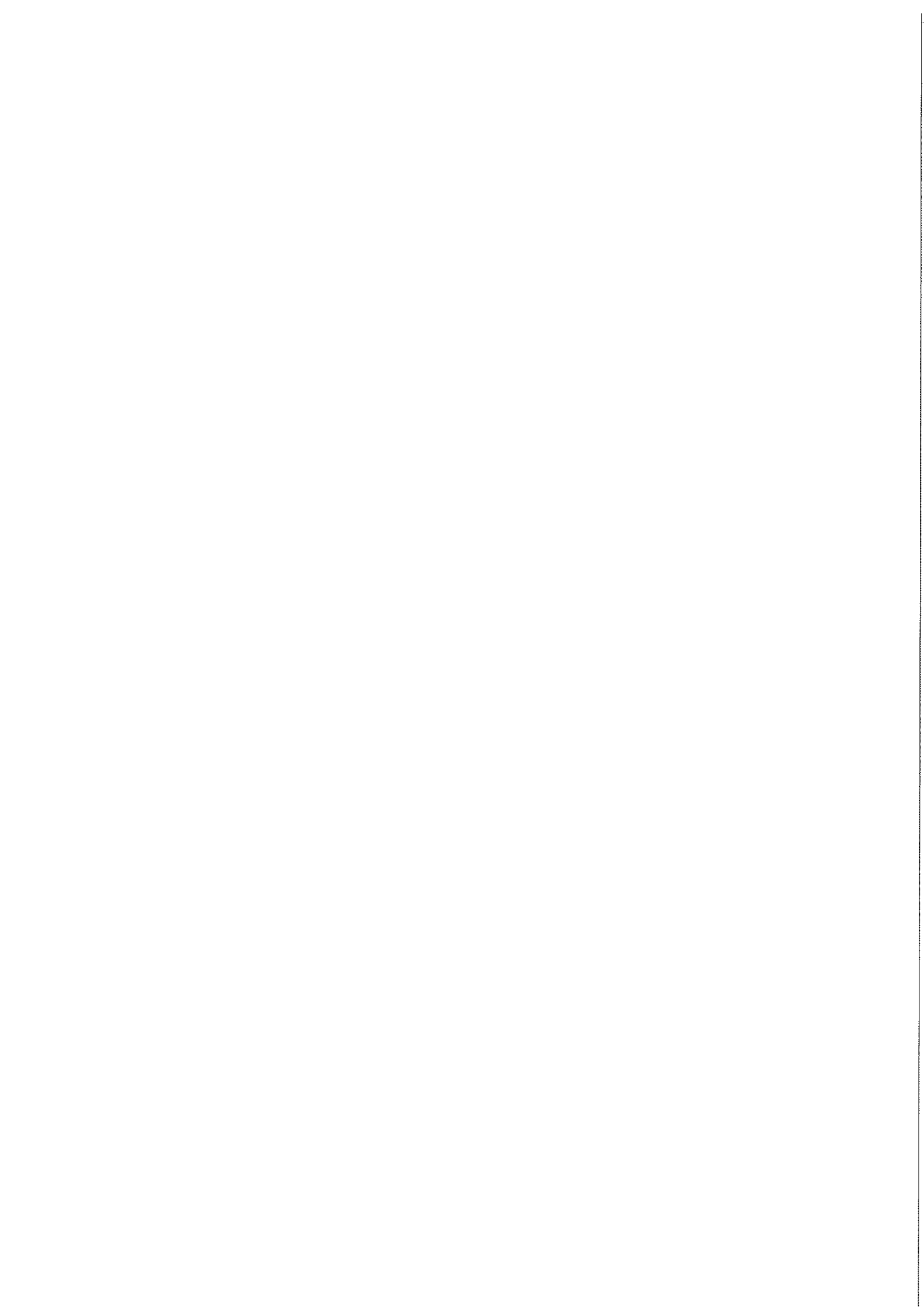
Sändlista

Sven Olsson, Forsum Forsön 1, 610 41 Ringarum

Kopia till

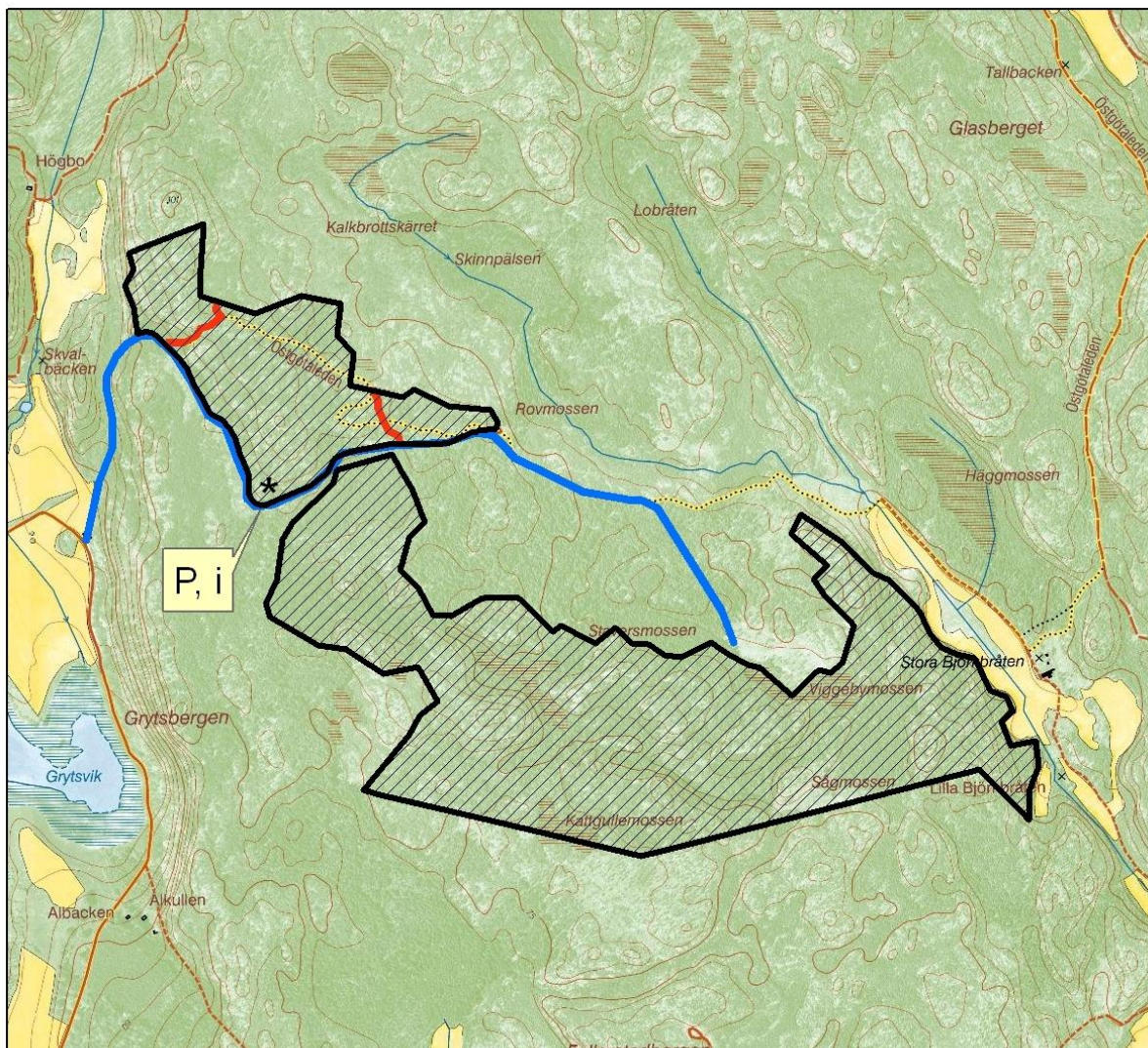
Naturvårdsverket, registrator@naturvardsverket.se
Valdemarsviks kommun, kommun@valdemarsvik.se
Skogsstyrelsen, distrikt Östergötland, skogsstyrelsen@skogsstyrelsen.se
Naturskyddsföreningen Valdemarsvik
Energimyndigheten, Box 310, 631 04 Eskilstuna
Reservatsförvaltaren Mikael Burgman

Länets författningssamling
Tidningskungörelse





Karta tillhörande Länsstyrelsens beslut för naturreservatet Forsums gammelskog beslutat 2013-12-20. Objektsnummer (NVR-id) 2028251, dnr 511-7652-11.



500 250 0 500 Meters

C Bakgrundskartor Lantmäteriet dnr 106-2004/188

Legend

-  Reservatsområde
-  basväg
-  väg

* = befintlig rastplats för jakt och spårkurs



Skötselplan för naturreservatet Forsums gammelskog

Fastställd 2013-12-20

SKÖTSELPLAN FÖR FORSUM GAMMELSKOG NATURRESERVAT

Skötselplanen gäller utan tidsbegränsning. En översyn bör göras senast inom 10 år för att bedöma behovet av revidering. Skötselplanen har upprättats av Länsstyrelsen 2012. Planförfattare har varit Marcelle Johansson.

Foto framsida: *Skvattramtallmoss, färsk död ved och granskog på Forsum gammelskog november 2011.*

Fotograf: *Marcelle Johansson*

Innehållsförteckning

A. ALLMÄN BESKRIVNING.....	3
1. Administrativa data om naturreservatet.....	3
2. Syfte, föreskrifter och skäl för beslut.....	4
3. Översiktlig beskrivning av befintliga förhållanden.....	4
3.1 Naturbeskrivning.....	4
3.2 Historisk och nuvarande markanvändning.....	5
3.3 Områdets bevarandevärden.....	5
3.4 Källuppgifter.....	7
B. PLANDEL.....	8
1 Syfte med naturreservatet.....	8
2 Disposition och skötsel av mark.....	8
2.1 Skötselområden.....	9
2.2 Sammanfattning och prioritering av planerade skötselåtgärder.....	18
2.3 Jakt.....	19
2.4 Utmärkning av reservatets gräns.....	19
3. Tillsyn.....	20
4. Dokumentation och uppföljning.....	20
4.1. Inventeringar.....	20
4.2. Uppföljning.....	20
5. Finansiering av naturvårdsförvaltningen.....	20
5.1 Finansiering av naturvårdsförvaltningen.....	20
6 Kartor.....	21

A. ALLMÄN BESKRIVNING

1. Administrativa data om naturreservatet

Reservatets

namn:	Forsum gammelskog	
NVR nr:	2028251	
Beslutsdatum:	2013-12-20	
Län:	Östergötland	
Kommun:	Valdemarsvik	
Areal:	98,0 ha	
	Land:	98,0 ha
	Vatten:	0 ha
	Produktiv skog:	85,0 ha
Naturtyper: (Natura 2000 habitat)	Västlig taiga (Natura 2000-habitat 9100)	83,0 ha

**Prioriterade
bevarandevärden**

Naturtyper	9010 Västlig taiga
Arter/grupper	Kryptogamer, insekter, fåglar
Strukturer/funktioner	Död ved, gamla träd
Kulturmiljöer	-
Friluftsliv	Östgötaleden

Övrigt: Markägaren har erhållit intrångsersättning för skogsvärdet.

Fastighet/markägare: Forsum 1:6 (Sven Olsson),
Forsum 1:7 (Sven Olsson)

Förvaltare: Länsstyrelsen Östergötland

Lägesbeskrivning: Forsums gammelskog ligger ca 5 km nordöst om Ringarum på östra sidan om sjön Strålången i Valdemarsviks kommun.

Vägbeskrivning: Kör Rv 22 mot Ringarum. Sväng av mot Fängebo. Följ vägen i ca 1 km och sväng sedan av mot Fårsum. När man nästan är framme vid gårdscentrum svänger man av mot höger in på en bommad väg. Vägen följer Östgötaleden som är skyltat Stegeborg 24.

2. Syfte, föreskrifter och skäl för beslut

Se reservatsbeslutet.

3. Översiktlig beskrivning av befintliga förhållanden

3.1 Naturbeskrivning

Forsums gammelskog är ett stort barnaturskogsområde som domineras av tallskogsklädda hållmarker med inslag av små tallrismossar och sumpskogar i sänkor och granskogsstråk på friskare marker. Skogen är rik på gamla tallar på hållmarkerna och gamla senvuxna granar. Hållmarkstallskogen har troligen präglats av brand. De gamla träden och den rika förekomsten av död granved ger goda livsförutsättningar för många sällsynta vedlevande svampar, mossor och insekter. I de näringsrikare miljöerna med granskog finns även kalkinslag med förutsättningar för en intressant svampflora. Branterna skapar goda miljöer för arter knutna till lövträd, hög luftfuktighet och ansamlingar av död ved. Sammanlagt är 10 rödlistade arter funna inom området som är knutna både till tall- och granmiljöer samt till död ved. Förutom dessa har även ett stort antal signalarter som anses indikera skog med höga naturvärden observerats i området. Dessutom finns två fågelarter som bedöms vara särskilt skyddsvärda enligt Natura 2000.

Naturreservatet ligger i en värde-trakt för tallskog och utgör ett, för Östergötland, stort och sammanhängande naturskogsområde med få motsvarigheter i länet. Områden som ligger i värde-trakt bedöms ha en större möjlighet att bevara biologisk mångfald på lång sikt, då de har en väsentligt högre täthet av värdekärnor för djur- och växtliv inklusive biologiskt viktiga strukturer, funktioner och processer än vad som finns i vardagslandskapet. Områdets naturvärden, storlek och placering i landskapet gör Forsums gammelskog högprioriterad för områdesskydd enligt den nationella och regionala strategin för områdesskydd i skog.

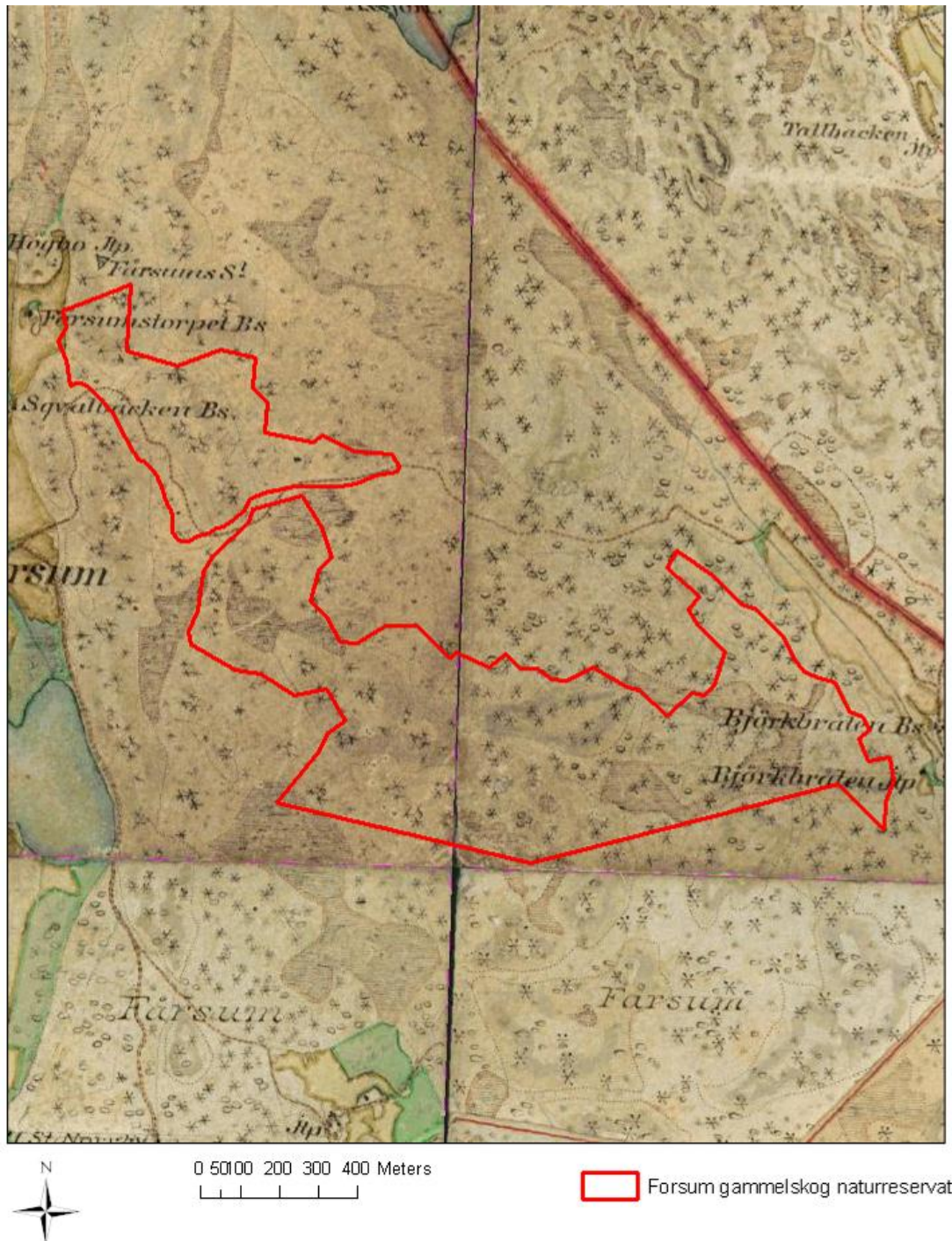
Reservatet omfattar ca 98 ha.



Översiktskarta naturreservatet Forsums gammelskog i Valdemarsviks kommun.

3.2 Historisk och nuvarande markanvändning

Området har en lång barrskogskontinuitet. Träd i 150- till 170-års ålder är inte ovanliga. Skogen är bara lite påverkad av skogsbruket och verkar ha varit så under mycket lång tid. Området redovisas på Häradskartan huvudsakligen som barrskog med mindre inslag av löv. Skogen har präglats av brand men har troligen inte brunnit sedan lång tid tillbaka. Under senare tid har skogen ingått i privat skogsbruk med påverkan genom några mindre hyggen och dikning.



Utdrag ur häradskartan från slutet av 1800-talet. Gröna områden var slätterängar, gula åkrar och vitt var utmarker. Stjärnor indikerar barrskog och runda symboler lövskog.

3.3 Områdets bevarandevärden

3.3.1 Biologiska bevarandevärden

Forsums gammelskog är ett relativt orört, stort och variationsrikt barrnaturskogsområde med få motsvarigheter i länet. Området ligger inom en tallvärdetrakt och inte långt ifrån flera andra naturreservat med barrnaturskogsvärden (t ex. Hälla och Dyhult) och bidrar därmed till att länka samman värdefulla skogslandskap för bl. a. underlätta spridning av arter som på sikt inte kommer att klara sig i den omgivande skogen som påverkas av moderna skogsbruksmetoder. Sammanlagt är 10 rödlistade som är knutna både till tall- och granmiljöer samt till död ved arter funna inom området. Förutom dessa har även ett stort antal signalarter som anses indikera skog med höga naturvärden observerats i området. Dessutom finns två fågelarter som bedöms vara särskilt skyddsvärda enligt Natura 2000. Området domineras av Natura 2000 naturtypen ”Västlig Taiga”, 9010 och är rik på viktiga strukturer som gamla träd och liggande samt stående död ved.

Svenskt namn	Vetenskapligt namn	Status
Lavar		
Gammelgranslav	<i>Lecanactis abietina</i>	S
Dvärgbägarlav	<i>Cladonia parasitica</i>	S/NT
Kattfotslav	<i>Arthonia leucopellaea</i>	S
Liten punktlav	<i>Acrocardia cavata</i>	S
Strecklav	<i>Xylographa truncigena</i>	S
Kolflarnlav	<i>Hypochoenomyce anthracophila</i>	S
Vedskivlav	<i>Lecidea botryosa</i>	S
Glänsande Vedskivlav	<i>Phyrospora elabens</i>	S
Gulnål	<i>Chaenotheca chlorella</i>	S
Gropig skägglav	<i>Usnea barbata</i>	VU
Nästlav	<i>Bryoria furcellata</i>	S
Skuggblåslav	<i>Hypogymnina vittata</i>	S
Korallav	<i>Sphaerophorus globosus</i>	S
Bårdlav	<i>Nephroma parile</i>	S
Skriftlav	<i>Graphis scripta</i>	S
Kornlav	<i>Lopadium disciforme</i>	S
Grå vårtlav	<i>Acrocardia gemmata</i>	S
Smalskaftslav	<i>Chaenotheca gracilentia</i>	S/VU
Grynig blåslav	<i>Hypogymnia farinacea</i>	S
Rostfläck	<i>Arthonia vinosa</i>	S
Mossor		
Asphättemossa	<i>Orthotrichum gymnostomum</i>	
Blåmossa	<i>Leucobryum glaucum</i>	S
Flagellkvastmossa	<i>Dicranum flagellare</i>	S
Fällmossa	<i>Antitrichia curtispindula</i>	S
Kornknutsmossa	<i>Odontoschisma denudatum</i>	S
Liten hornflikmossa	<i>Lophozia ascendens</i>	S
Trubbfjädermossa	<i>Homaliaia trichomannoides</i>	S
Vedflikmossa	<i>Lophozia longiflora</i>	NT
Vedtrappmossa	<i>Anastrophyllum bellerianum</i>	S/NT
Sågskepania	<i>Scapania umbrosa</i>	S
Krusig ulota	<i>Ulota crispa</i>	S
Klippfrullania	<i>Frullania tamarisci</i>	S
Västlig hakmossa	<i>Rhytidiadelphus loreus</i>	S

Forsums gammelskog naturreservat

Svampar		
Barkticka	<i>Oxyporus corticola</i>	S
Gränsticka	<i>Phellinus nigrolimitatus</i>	S/NT
Isabellticka	<i>Skeletocutis carneoalbida</i>	S
Kamjordstjärna	<i>Geastrum pectinatum</i>	S
Rävticka	<i>Inonotus rheades</i>	S
Svart taggsvamp	<i>Phellodon niger</i>	S/NT
Tallticka	<i>Phellinus pini</i>	S/NT
Ullticka	<i>Phellinus ferrugineofuscus</i>	S/NT
Vedticka	<i>Phellinus viticola</i>	S
Insekter		
Asppraktbagge	<i>Poecilognata variolosa</i>	NT
Bronsjon	<i>Callidium coriaceum</i>	S
Granbarkgnagare	<i>Microbregma emmarginata</i>	S
Fåglar		
Skogsduva		K
Spillkråka	<i>Drycopus martius</i>	N2000
Tjäder	<i>Tetrao urogallus</i>	N2000

ArtDatabanken, rödlistade arter sedan 2009:		Skogsstyrelsen metodik för nyckelbiotopsinventering	
CR	Akut hotad	S	Signalart
EN	Starkt hotad	karaktärsart för naturtypen, allmän bedömning	
VU	Sårbar	K	Karaktärsart
NT	Missgynnad		

3.3.2 Geologiska bevarandevärden

Berggrunden består i huvudsak av urberg närmare bestämt gnejsgranit med tunna skikt av kalksten i den norra delen av reservatet. I svackorna förkommer stråk av torvjordar, både kärr och mossar, liksom partier med sandig morän med svallat ytskikt. I ett litet område hittar man glacial lera.

3.3.3 Kulturhistoriska bevarandevärden

Inga registrerade fornminnen eller andra kulturlämningar ligger inom reservatsområdet. Eventuella okända fornlämningar som finns i området skyddas av kulturminneslagen (KML).

3.3.4 Intressen för friluftslivet

Östgötaleden går genom reservatets norra del där det i första hand finns äldre hällmarkstallskog. Vid vandring på leden kan man uppleva områdets tystnad och orördhet. För att dessutom kunna få uppleva den variationsrika, naturskogslika barrskogen med mycket död ved och riktigt gamla träd kan en vandringsled i södra delen av reservatet anläggas.

3.4 Källuppgifter

Länsstyrelsen har gjort en inventering av områdets värdekärnor inför bildandet av reservatet (opubl.)

Värdegranskning för tall, GIS-skikt Länsstyrelsen Östergötland.

Gårdenfors, U.(ed.) 2010. *Rödlistade arter i Sverige 2010*. Art databanken, SLU, Uppsala.

Kartskikt (GIS) över bergarter och jordmån, SGU.

B. PLANDEL

1 Syfte med naturreservatet

Syftet med naturreservatet Forsums gammelskog är att bevara och vårda den variation av värdefulla naturmiljöer som finns i området, främst grandominerad barrblandskog och tallskogsklädda hållmarker. Gamla träd och död ved i såväl skuggiga som solbelysta lägen är viktiga strukturer. Karaktäristiska arter för gamla skogar i allmänhet och hotade, sällsynta och hänsynskrävande arter i synnerhet ska bevaras. Ett övergripande mål är även att reservatet ska kunna nyttjas av friluftslivet.

Syftet ska nås genom att naturreservatet undantas från skogsbruk. Naturreservatet lämnas huvudsakligen för fri utveckling. Åtgärder för att återställa av dikning påverkade områdets hydrologi kan behövas. Även engångsåtgärder för att återställa områden med planterade träd respektive mindre insatser för att skapa död ved och gynna grov tall och asp kan bli aktuella. Dessutom ska mindre åtgärder för att gynna den hotade arten raggbock och några särskilt värdefulla lövträd vara möjliga. För att nå syftet för friluftslivet kan t ex anläggning av parkeringsplats, informationstavla och vandringsled bli aktuell.

2 Disposition och skötsel av mark

Skogens karaktär är till stor del uppkommen genom störningar, både naturliga och mänskliga. Längre tillbaka satte branden sin prägel vilket delvis har gett ljusöppna miljöer i skogen. Trots att den dominerande marktypen är eldfängd, är inte spåren efter tidigare skogsbränder omfattande. Skogar i sydöstra Sverige har historiskt sett brunnit ofta, uppemot var 29:e-50:e år. Bränderna har gett tall- och lövföryngring och en ljusöppen skogsmiljö som har gynnat mycket av tallens biologiska mångfald, bl a många av de hotade tallarter som är knutna till sydöstra Sveriges tallskogar. Bränderna har samtidigt missgynnat gran och på så sätt hållit nere andelen gran i skogen. Bränderna har i stort sett upphört de senaste 200 åren pga brandbekämpning mm, vilket har lett till en förtätning av skogen och en ökning av gran på bekostnad av löv och tall, vilka missgynnas när de beskuggas allt mer. Även en dikning av skogen har lett till en förtätning. Förtätningen har gett stor andel ”onaturliga” skogar som inte funnits tidigare och som inte är lämpliga för många av de hotade arterna knutna till sydöstra Sveriges tall- och lövskogar.

Den här generella processen för sydöstra Sveriges tallskogar pågår även i Forsums gammelskog. Den har ännu inte gått så långt i naturreservatet, men på sikt kan den innebära att ljusöppna tallskogspartier med dess strukturer och karaktäristiska och hotade arter missgynnas så att syftet med reservatet inte nås. Behovet av skötselåtgärder i dagsläget är inte så stort eller akut, utan de bedöms endast vara nödvändiga i mindre delar av reservatet under planperioden. I framtiden kommer åtgärder däremot möjligen att behöva göras i större delar.

Naturreservatet ska i huvudsak lämnas orört men i liten omfattning kan försiktiga åtgärder med syftet att bevara områdets särpräglade natur med dess flora och fauna bli aktuella. Inom naturreservatet ska om möjligt den naturliga hydrologin återställas. Mindre insprängda planteringar glesas ut eller avvecklas. Enstaka gamla almar friställs. I hållmarkstallskogen kan mindre åtgärder för att gynna den hotade arten raggbock bli aktuella. För att kompensera för tidigare uttag av död ved skapas enstaka torrakor per ha i delar av naturreservatet genom ringbarkning. För att gynna grova tallar och asp i de bördigare delar av barrblandskogen avdödas gran utan naturvärde som växer in i deras kronor. Naturvårdsbränning anses inte vara praktiskt genomförbart inom naturreservatet idag och är därmed inte aktuellt.

Forsums gammelskog naturreservat

Inga registrerade fornlämningar finns i området, men naturreservat är inte fullt ut kartlagt. I den händelse att okända fornlämningar eller kulturlämningar påträffas ska Länsstyrelsens Kultur- och samhällsbyggnadsenhet kontaktas och skydd och hänsyn till lämningarna tillgodoses.

Om stora stormfällningar med mer än 10 skm³ gran per hektar och två år sker, så bör färska granlågor barkas och skiljas från rot, för att hindra stora angrepp av granbarkborre.

Vägen fram till den planerade parkeringsplatsen för naturreservatet ska vara tillgänglig för allmänheten. Fortsättningen på denna väg är endast tillgänglig för förvaltaren av naturreservatet för tillsyn, skötsel och förvaltning av naturreservatet.

Se vidare under respektive skötselområde.

2.1 Skötselområden

Reservatet är indelat i 8 skötselområden;

- 1) Barrblandskog med litet skötselbehov
- 2) Talldominerad skog med varierat skötselbehov
- 3) Barrblandskog som är påverkad av dikning med ev. restaureringsbehov
- 4) Ung hållmarkstallskog med litet åtgärdsbehov
- 5) Skyddszon
- 6) Hygge/ungskog där löv och tall ska gynnas
- 7) Anordningar för tillgänglighet (parkering, skyltar, vandringsled etc.)

2.1.1. Skötselområde 1, Barrblandskogar med litet skötselbehov

Areal: 27,7 ha

Naturtyp enligt Natura 2000: "9010 Västlig taiga" 27,7 ha

Målnaturtyp: 9010 - 27,7 ha



Beskrivning

Området består av variationsrik barrnaturskog med en ålder på ca. 150 – 170 år. På höjder och hållar dominerar äldre tallskogar medan i fuktiga sänkor finns inslag av sumpskog och tallrismossor. På friskare mark finns stråk av grandominerad skog. I branter och andra ljusare partier finns ett litet inslag av löv. Det finns gott om död ved, både stående och liggande samt i olika nedbrytningsstadier. Huvuddelen är dock relativt färsk död ved som uppkommit vid sentida

stormar, skadedjursangrepp och delvis även försumpning. De gamla träden och den rika förekomsten av död ved ger goda livsförutsättningar för många sällsynta vedlevande svampar, lavar, mossor och insekter. I de näringsrikare miljöerna med granskog finns även kalkinslag med förutsättningar för en intressant svampflora. Området är endast i liten grad påverkat av skogsbruk. Delar av skogen är påverkade av ett dikningssystem, vilket har lett till att det förekommer mindre ytor där trädskiktet domineras av unga, mycket täta granbestånd.

Hela skötselområdet klassas som västlig taiga (Natura 2000-naturtyp 9010) som bedöms ha god bevarandestatus.



Bevarandemål och gynnsamt tillstånd

I skötselområdet bevaras och utvecklas de olika barrblandskogsmiljöerna med inslag av löv, samt de strukturer som hör till dessa naturtyper. Gamla träd och död ved i olika nedbrytningsstadier och olika exponeringsgrad är viktiga strukturer, vilka ökar i mängd genom i huvudsak naturliga processer. De delar av området som är tydligt påverkade av dikning ska helst få den naturliga hydrologin återställt. Rödlistade arter i synnerhet och andra arter i allmänhet, som är knutna till eller beroende av lång skoglig kontinuitet, gamla träd och död ved i olika former, ska så långt som möjligt fortleva på lång sikt och helst öka i utbredning eller populationsstorlek. Arealen av naturtypen Västlig taiga på 27,7 ha ska bevaras och behålla en gynnsam bevarandestatus.

- Skötselområdet ska bibehålla och utveckla naturvärden knutna till barrblandskog och sumpskog samt tallrismosse i skog som präglas av naturlig hydrologisk regim.
- Mängden stående och liggande död ved ska öka.
- Rödlistade arter i synnerhet och andra arter i allmänhet som är knutna äldre barrskogar och sumpskogar ska fortleva på lång sikt och helst öka i sin utbredning eller populationsstorlek.

Åtgärder

Restaureringar:

- En hydroteknisk utredning behövs för att avgöra i vilka delar av skötselområdet det är möjligt att t ex genom pluggning av diken återställa de naturliga hydrologiska förhållandena. Åtgärder på diken kan endast genomföras om marken utanför reservatsgränsen inte påverkas negativt. Mindre åtgärder, som avdödning av gran utan naturvärde, för att gynna lövträd eller äldre tall kan bli aktuella om det inte visar sig vara möjligt att återställa den naturliga hydrologin.
- Barrnatureskogen lämnas för övrigt för fri utveckling.

Löpande skötsel:

- I fall dikena pluggas för att återställa den naturliga hydrologin är det viktigt att effekterna av dessa åtgärder analyseras innan fler skötselinsatser genomförs.



2.1.2 Skötselområde 2, *Talldominerat skog med varierat skötselbehov*

Areal: 52,8 ha indelat i 3 skötselklasser

2A-fri utveckling med undantag för mindre åtgärder för att gynna raggbock. 29,5 ha, 2B- gynna tall >40 cm/dmbh genom avdödning av inträngande träd 18,7 ha, 2C – avdöda/skada 2 tallar/ha 4,6 ha

Naturtyp enligt Natura 2000: ”9010 Västlig taiga” 52,8 ha

Målnaturtyp: 9010 – 52,8 ha

Beskrivning

Samtliga skötselområden består av varierad talldominerad skog från torra hållmarkstallskogar över bördiga barrblandskogar med stort tallinslag till rena tallrismossar.

Delområde 2A delar består av hållmarksskog med tall i olika åldrar och gott om gamla senvuxna tallar. Skogens struktur tyder på att den är brandpräglad men inte har brunnit sedan lång tid då det saknas brandspår som t ex brandljud. Dessutom är området relativt opåverkat av skogsbruk. Områdena ligger på höjdlägen med gott om hållar i dagen och tunt jordtäckte. Hållmarksskogen har höga naturvärden kopplade framför allt till gamla, senvuxna tallar och död ved. Konkurrensen från gran är relativt låg då markförhållandena till övervägande del är för magra för att granen ska kunna klara sig. Däremot är virkesförrådet i form av ung tall relativt stort. På sikt finns en viss risk för att den unga tallen konkurrerar med de äldre träden. Det är därför viktigt att områdets utveckling följs upp kontinuerligt.

Områdena som betecknas 2B ligger till största del på friskare och bördigare mark. Där håller granen på att vandra in och hotar att utkonkurrera ljuskrävande grova tallar och aspar. Det finns även några tallrismossar av skvattramtyp och ett inslag av hållmarkstallskog. Andelen död ved är relativt låg, troligen pga av att man tidigare har fört ut all död ved som uppstod. Även i den friska till fuktiga talldominerade skogen finns höga naturvärden kopplade till viktiga strukturer som gamla träd och död ved.

Områdena 2C är också talldominerade och bildar en mosaik av hållmarkstallskog på höjderna och tallrismossar i låglänta lägen. Vid tidigare skogsbruk har området hållits rent från död ved därför saknas idag framförallt tillräckligt med stående död tallved.

Bevarandemål och gynnsamt tillstånd

I skötselområdet bevaras och utvecklas den talldominerade skogen med ett visst inslag av löv, samt de strukturer som hör till denna naturtyp. Skogen har en karaktär som uppkommit genom de störningar som skett historiskt främst brand och storm. Gamla träd och död ved i olika nedbrytningsstadier och olika exponeringsgrad är viktiga strukturer. Solbelysta grova tallar, både levande och döda, är ett prioriterat och viktigt inslag. Rödlistade arter i synnerhet och andra arter i allmänhet, som är knutna till eller beroende av lång skoglig kontinuitet, gamla träd och död ved i olika former, även solexponerad, ska så långt som möjligt fortleva på lång sikt och helst öka i utbredning eller populationsstorlek.

Arealen av naturtypen Västlig taiga på 52,8 ha ska bevaras och behålla en gynnsam bevarandestatus

Åtgärder

Restaureringar:

- Områdena som betecknats 2A på skötselkartan består av talldominerad skog som formats av brand. Med frånvaro av brand sker en succesiv men långsam förändring av skogens struktur. Det bästa för att bevara och utveckla området naturvärde vore en naturvårdsbränning vilket i dagsläget inte är möjligt att genomföra pga att markägaren har frånsagt sig den skötselformen. Behovet av restaurering bedöms i dagsläget inte vara akut men behöver följas upp om 10 år inför en ev. revidering av skötselplanen för att inte riskera att höga naturvärden knutna till gamla tallar och värdefulla lövträd ska gå förlorade på sikt.
- För att gynna hotade arter som är knutna till tall som t ex raggbock, som kan finnas här då området ligger inom en tallvärdetrakt, kan mindre åtgärder i form av nyskapande av enstaka (5-10) medelgrova tallågor i solbelysta lägen bli aktuella. Det gäller i första hand det delområdet som ligger norr om vägen och i det nordöstra hörnet av den delen av naturreservatet som ligger söder om vägen. Åtgärderna bör utföras på två platser inom respektive delområde. Lågorna ska placeras på hållmarker och i lägen med markkontakt och utan risk för igenväxning av sly kring lågorna. Åtgärderna bör göras så att det ser så ”naturligt” ut som möjligt och inte i direkt anslutning till Östgötaleden, med hänsyn till besökande. De äldsta träden sparas och får utgöra evighetsträd. Åtgärden gynnar även ett stort antal andra vedlevande insekter samt bl.a. flera lavar, svampar och mossor. I delområdet som ligger vid den sydöstra gränsen av naturreservatet görs initialt inga åtgärder för att på sikt kunna tjäna som referensyta vid uppföljning av de genomförda raggbocksåtgärderna i de andra två delområdena. Skulle det visa sig att de genomförda åtgärderna har gett ett bra resultat för spridningen av raggbock kan det på sikt även bli aktuell med mindre åtgärder även i denna del alternativt på fler platser inom områdena 2A.
- Inom samtliga områden som betecknats 2B på skötselkartan är markförhållandena till övervägande del friska och därmed bördigare. Gran har börjat växa in i de äldsta tallarnas kronor och även i kronorna till värdefulla äldre aspar. Detta är en typisk utveckling i brandpräglade skogar när den naturliga brandstörningen upphör. Naturvårdsbränning är inget möjligt skötselalternativ i området då markägaren har frånsagt sig den skötselformen. För att förlänga livet på de mest värdefulla tallarna ska gran utan naturvärde som växer in i kronan till tallar som är 40 cm i dm brösthöjd eller grövre, avdödas t ex genom ringbarkning. Även äldre asp ska gynnas på motsvarande sätt. Senvuxna granar som har utvecklat naturvärden ska däremot alltid sparas. Behovet av fler asp- och tallgynnande åtgärder ska ses över vid en eventuell revidering av skötselplanen. Åtgärdsbehovet inom delområdena 2B är varierande, det finns ett stort inslag av både hållmarkstallskog och fuktiga sumpskogspartier där det inte finns något åtgärdsbehov i dagsläget.
- Inom områdena som betecknas 2C har finns brist på stående död tallved. För att kompensera tidigare uttag av död ved ska initialt 2 tallar/ha avdödas eller skadas.

Löpande skötsel:

- Delområdena 2A: Eventuellt återkomma efter 10 år och skapa ytterligare lågor på enstaka platser för att gynna raggbock. Nya skötselåtgärder ska alltid föregås av en analys om tidigare genomförda åtgärder har haft önskad effekt.
- Delområdena 2C: På sikt (om ca 10 år) kan det behövas att ytterligare död stående tallved måste skapas för att kompensera dagens brist på död ved. Vid revision av skötselplanen ska en behovsanalys göras innan ev. fler träd avdödas eller skadas.
- Ingen övrig löpande skötsel bedöms vara nödvändig under planperioden.



Gran utan naturvärde som tränger in tallar på område 2B (Foto: Jens Johannesson)

2.1.3 Skötselområde 3, Barrblandskog som är påverkad av dikning



Areal: 10,3 ha indelat i 3 delområden

Naturtyp enligt Natura 2000: uppfyller i dagsläge inte definitionen för någon Natura 2000 naturtyp

Målnaturtyp: 9010 - 10,3 ha

Beskrivning

Totalt tre delområden består av barrblandskog som är kraftigt påverkad av dikning. Dikningen har lett till att skogen bitvis blivit mycket tät och mera grandominerat. Särskilt etablering av ung gran har gynnats. Delvis har dikena börjat växa igen och förlorat sin avvattande funktion vilket har lett till att granen börjat dö.

Bevarandemål och gynnsamt tillstånd

Delområdena behöver restaureras för att uppnå en mera varierat trädslagsfördelning och öka andelen äldre träd och död ved. Granen ska även fortsättningsvis vara ett naturligt inslag men andelen löv och tall behöver öka. Ett sätt att nå målet är att återskapa de ursprungliga hydrologiska förhållandena som har präglat omliggande naturskog som redan idag uppfyller kriterierna för Natura 2000 naturtypen 9010- *västlig taiga* med mycket ett varierat trädskikt med hänseende på ålder, trädslagsfördelning och förekomst av död ved. Där det inte är möjligt att återställa hydrologin kan det blir aktuell med mindre åtgärder för att gynna löv och tall. För övrigt lämnas områdena för fri utveckling.

Åtgärder

Restaureringar:

- En hydroteknisk utredning ska genomföras innan ev. åtgärder görs. Om det visar sig vara möjligt, utan att skada skogs- eller jordbruksmark utanför reservatet, kan befintliga diken pluggas eller förses med munk för att höja vattennivån.
- I norra delen av delområdet som ligger längs österut finns mycket ung gran som står tät. Reservatsgränsen har dragits på ett sätt som kan göra det svårt att återställa hydrologin utan att påverka skogen utanför naturreservatet. Här behövs därför restaureringsåtgärder för att gynna bl a lövträd och andra träd med naturvärde. De tätaste grupperna med ung granar avverkas där de konkurrerar med lövträd eller äldre träd som börjat utveckla naturvärden. Den döda veden lämnas kvar under förutsättning att det inte uppstår risk för stora skadedjursangrepp. Där de unga granarna står glesare men ändå växer in i kronorna till värdefulla lövträd, äldre gran eller tall ska granarna utan naturvärde avdödas.

Löpande skötsel:

- Effekterna av ev. tidigare genomförda restaureringsåtgärder behöver utvärderas innan ev. kompletterande skötselåtgärder kan bli aktuella. Troligen finns inget behov av löpande skötsel under planperioden (10 år).
- Där det inte är möjligt att återställa hydrologin och gran utan naturvärde ska avverkas eller dödas kan restaureringen behöva göras i flera omgångar.



Ung gran som tränger in äldre tall i ett av de tydligt dikespåverkade skötselområdena (delområde 3 vid västra reservatsgränsen)



2.1.4 Skötselområde 4, Ung hållmarkstallskog - utvecklingsmark

Areal: 2,58 ha indelat i 4 delområden

Naturtyp enligt Natura 2000: uppfyller i dagsläge inte definitionen för någon Natura 2000 naturtyp

Målnaturtyp: 9010 - 2,58 ha

Beskrivning

Ung tät tallskog på hållmark. På grund av de magra förhållandena är konkurrensen från gran

svag. Viktiga strukturer som död ved och gamla träd är idag en bristvara inom områdena. Bestånden kommer delvis att självgallras i tätare partier och påverkas av storm och på så sätt kommer andelen död ved öka på naturlig väg. Ungskogen är troligen planterad och är idag alldeles för tät. För att öka utvecklingstakten mot en gynnsam bevarandestatus är det bra om de naturliga störningarna kombineras med restaureringsåtgärder med mål att skapa en glesare, ljusöppnare hållmarkstallskog.

Bevarandemål och gynnsamt tillstånd

Den unga hållmarkstallskogen kommer troligen på sikt att utvecklas mot Natura 2000 naturtypen 9010 om andelen död ved och gamla träd ökar.

Åtgärder

Restaureringar:

- Trädskiktet behöver glesas ut och mer död ved skapas. Viktigt att restaureringsinsatser görs på ett sätt som inte liknar moderna skogsbruksmetoder. Friställ därför i första hand de träden som har tidigare stått ljusöppna med yviga kronor. Nertagna träd lämnas som död ved gärna i båda skuggiga och solbelysta lägen. Gynna all löv och lämna alltid senvuxna granar. Alla äldre träd sparas som evighetsträd.
- Bedömning av mängden och kvalitén på död ved bör göras i samband med översyn av skötselplan (ca 2022) Om skötselområdet vid detta tillfälle fortfarande bedöms ha underskott på död ved bör manuella åtgärder i liten skala föreslås vid revision av planen.

Löpande skötsel:

- Inga åtgärder bedöms nödvändiga innan år 2022.

2.1.5 Skötselområde 5, *Skyddszon*

Areal: 1,1 ha

Naturtyp enligt Natura 2000: uppfyller i dagsläge inte definitionen för någon Natura 2000 naturtyp

Målnaturtyp: 9010 - 1,1 ha

Beskrivning:

I sydöstra kanten av reservatet angränsar skogen till åkermark. Reservatsgränsen ligger något innanför åkerkanten. Skogen består huvudsakligen av gran men det finns även ett inslag av tall och löv då främst asp och björk. Vid utloppet av ett dike som rinner till ett krongränd i åkermarken finns ett fåtal inträngda almar. Det finns enstaka äldre träd men trädskiktet domineras av framförallt yngre gran.

Området uppfyller än så länge inte definitionen för Natura 2000 naturtypen *västlig taiga*, eftersom andelen död ved och gamla träd i dagsläget är för liten. Restaureringsåtgärder kan påskynda utveckling mot Natura 2000 naturtyp *västlig taiga* med gynnsam bevarandestatus.



Relativt färsk död ved (liggande och stående) inom skyddszone(n)5.

Bevarandemål och gynnsamt tillstånd

- Skötselområdet ska på lång sikt utveckla naturvärden knutna till barnnaturskog.
- En gynnsam bevarandestatus bedöms kunna uppnås om andelen gamla träd samt döda träd, både stående och liggande, ökar.
- Där det är möjligt utan att skada naturvärden knutna till gran bör även lövträd gynnas.
- Rödlistade arter i synnerhet och andra arter i allmänhet som är knutna äldre barnnaturskogar ska på sikt förekomma i området

Åtgärder

Restaureringar

- Bedömning av mängden och kvaliteten på död ved bör göras i samband med översyn av skötselplan (ca 2022) Om skötselområdet vid detta tillfälle fortfarande bedöms ha underskott på död ved bör manuella åtgärder i liten skala föreslås vid revision av planen.
- Mindre frihuggningar av vidkroniga lövträd bör göras under förutsättning att inga granar med naturvärde skadas.

- För övrigt ska området lämnas för fri utveckling.

Löpande skötsel:

- Var 10:e år bör man kontrollera om almarna behöver friställas igen. För övrigt finns inget behov av löpande skötsel.

2.1.6 Skötselområde 6, Hygge/ungskog-Utvecklingsmark

Areal: 1,82 ha

Naturtyp enligt Natura 2000: uppfyller i dagsläge inte definitionen för någon Natura 2000 naturtyp

Målnaturtyp: 9010- 1,82ha

Beskrivning

Område 7 består av en kulle med talldominerad ungskog och planterad granskog i de låglänta delarna. I slänten mellan kullen och sänkan växer också gran. Skogen kalhöggs för inte så många år sedan. Granbeståndet är mycket tätt och det är brist på både lövträd, död ved och äldre träd.

Bevarandemål och gynnsamt tillstånd

Områdena kommer först på lång sikt utveckla strukturer för att kunna klassas som en Natura 2000- naturtyp.

Åtgärder

Restaureringar:

- Avveckla granplanteringen på de låglänta delarna och gynna istället ung tall och lövträd. Den döda veden lämnas kvar. Då lövförekomsten främst består av björk räcker det i dagsläge med en engångsåtgärd. Behov av ytterligare lövgynnande åtgärder får prövas vid revidering av skötselplanen.
- Granen som växer i slänten lämnas för fri utveckling. Ytan återspeglar den variationsrikedomen som även finns i övriga delar av naturreservatet där partier med värdefullt granskog finns sida vid sida med hållmarkstallskog och friskare barrblandskogar med lövinslag. Förhoppningen är att delområde 6 på sikt kan utvecklas på samma sätt.
- Inom den unga hållmarkstallskogen på höjden bedöms i dagsläget inte finnas behov av restaureringsåtgärder.

Löpande skötsel:

- Om bristen av död ved kvarstår behöver kanske mindre punktinsatser på några få platser inom hållmarkstallskogen genomföras för att skapa död ved av rätt kvalitet för att i framtiden kunna gynna hotade arter.



Granplantering med inslag av löv och tall- område 6



Ung hållmarkstallskog på höjden inom område 6

2.1.8 Skötselområde 7 - Friluftsanläggningar

Beskrivning

Anläggningar för friluftslivet finns idag i form av Östgötaleden som passerar den norra delen av reservatet och en rastplats som har använts bl a för anordning av viltspårningskurser. En parkeringsplats med plats för 5 personbilar planeras. Vid parkeringen kommer även en informationstavla för reservatet att finnas. Östgötaleden går genom naturreservatets norra delområde och där Östgötaleden går in i reservatet bör en informationstavla också sättas upp. Eventuellt kan en kortare vandringsled anläggas inom det södra delområdet under förutsättning att det finns ekonomiska resurser. Denna vandringsleden ska i så fall anläggas som en slinga helt inom naturreservatet.

Bevarandemål och gynnsamt tillstånd

Reservatet ska vara tillgängligt för allmänheten, både de som kommer med bil och till fots utmed Östgötaleden. Besökare ska ha en plats att ställa bilen på och få relevant information om natur- och kulturvärdena och föreskrifter. Besökare ska hitta från parkeringen till reservatet och inom reservatet. Vissa delar av reservatet ska hållas fria från vandringsleder, dels för att minska på slitage, dels för att de som ändå tar sig till dessa delar ska uppleva en helt orörd skog utan markeringar.

Åtgärder

- En parkeringsplats för ca fem personbilar anläggs i samråd med markägaren och enligt nyttjanderättsavtal.
- Två exemplar av informationsskylt med beskrivning av naturreservatet, gällande föreskrifter och en karta över området ska tas fram. På kartan bör det även framgå var Östgötaleden går i förhållande till reservatet. Skyltarna placeras vid parkeringsplatsen och där Östgötaleden kommer in i reservatet.
- En vandrings slinga i södra delen av reservatet, kan markeras i terrängen. Vandringsleden anläggs främst utmed mark som inte är fuktig eller har lavklädda hållar som riskerar att få stora slitageskador.



Östgötaleden som löper genom den norra delen av reservatet/ skötselområde 2A

2.2 Sammanfattning och prioritering av planerade skötselåtgärder

Skötselåtgärd	När	Var	Prioritet
Fri utveckling	2012-2022	Omr 1, 2A	1
Återställande av naturlig hydrologi efter genomförd hydroteknisk utredning	2012-2016	Omr 1 och 3	1
Åtgärder för att gynna grov tall och asp	2012-2022	Omr 2B	1
Skapa stående död tallved genom att skada eller ringbarka 2 tallar/ha	2012-2017	Omr 2C	1
Löv- och tallgynnande åtgärder (planterad eller gran utan naturvärde dödas/skadas)	2012-2019	Omr 6 och del av omr 3 (norra delen av delytan som ligger längst österut) – grandominerad yta	2
Strukturförbättrande åtgärder i ungskogen (mer död ved, luckighet, högre lövandel)	2012-2022	Omr 4	
Skapande av solbelysta lågor i hållmarkstallskog för att gynna raggbock	2012-2017	Omr 2A (Norr om vägen samt NO-yta söder om vägen)	2
Frihuggning av alm	2012-2013	Område 5	2
En parkering+ två skyltar	2012-2013	Omr 7	1
Vandringsled	2012-2022	Ev omr 7	2

2.3 Jakt

Jakt är tillåten inom hela reservatet. Vid jakt får jakthund användas. Älgdragare för fällt vilt får användas med stor försiktighet. Markskador pga körning ska undvikas.

Spår- och eftersökskurser får bedrivas inom reservatet men om omfattning eller inriktning ändras ska samråd ske med Länsstyrelsen. Markering av spåren ska ske på ett diskret sätt så att det ej påverkar naturupplevelser i området på ett negativt sätt. Ej utnyttjade markeringar/snitslar städas bort.

Markägaren har rätt att nyttja och, i nuvarande omfattning, underhålla en rastplats för jakt och spårkurser markerad på till beslutet hörande karta.

2.4 Utmärkning av reservatets gräns

Utmärkning av reservatsgränsen ska utföras av naturvårdsförvaltaren enligt svensk standard SIS 031522 och enligt Naturvårdsverkets anvisningar.

3. Tillsyn

För närvarande bedöms ingen speciell tillsynsman behövas inom reservatet. Tillsyn av reservatet skall ombesörjas av Länsstyrelsen

4. Dokumentation och uppföljning

Uppföljning av skyddade områden är nödvändigt för att effektivisera och förbättra naturvårdsarbetet i skyddade områden. Uppföljning i skyddade områden ska alltid vara kopplad till syftet med det skyddade området. Uppföljningen ska ligga till grund för revidering av skötselplanen.

4.1. Inventeringar

Inga särskilda inventeringar planeras i dagsläget inom reservatet.

4.2. Uppföljning

4.2.1. Uppföljning av bevarandemål

Uppföljningen ska ske enligt en för reservatet beslutad uppföljningsplan som anger målindikatorer, tröskelvärden och metodik kopplade till bevarandemålen för olika naturtyper i denna skötselplan. Precisering ska ske i databasen Skötsel-DOS. Uppföljningsplanen ska hållas uppdaterad av Länsstyrelsen. Uppföljningsplanen ska ha sin utgångspunkt i den regionala uppföljningsplanen för Östergötland.

4.2.2 Dokumentation av skötselåtgärder

Alla skötselåtgärder som utförs inom naturreservatet ska dokumenteras med foto och skriftligt före och efter genomförande. I dokumentationen ska framgå vilka åtgärder som genomförts och när de genomfördes, samt vem som utförde åtgärden.

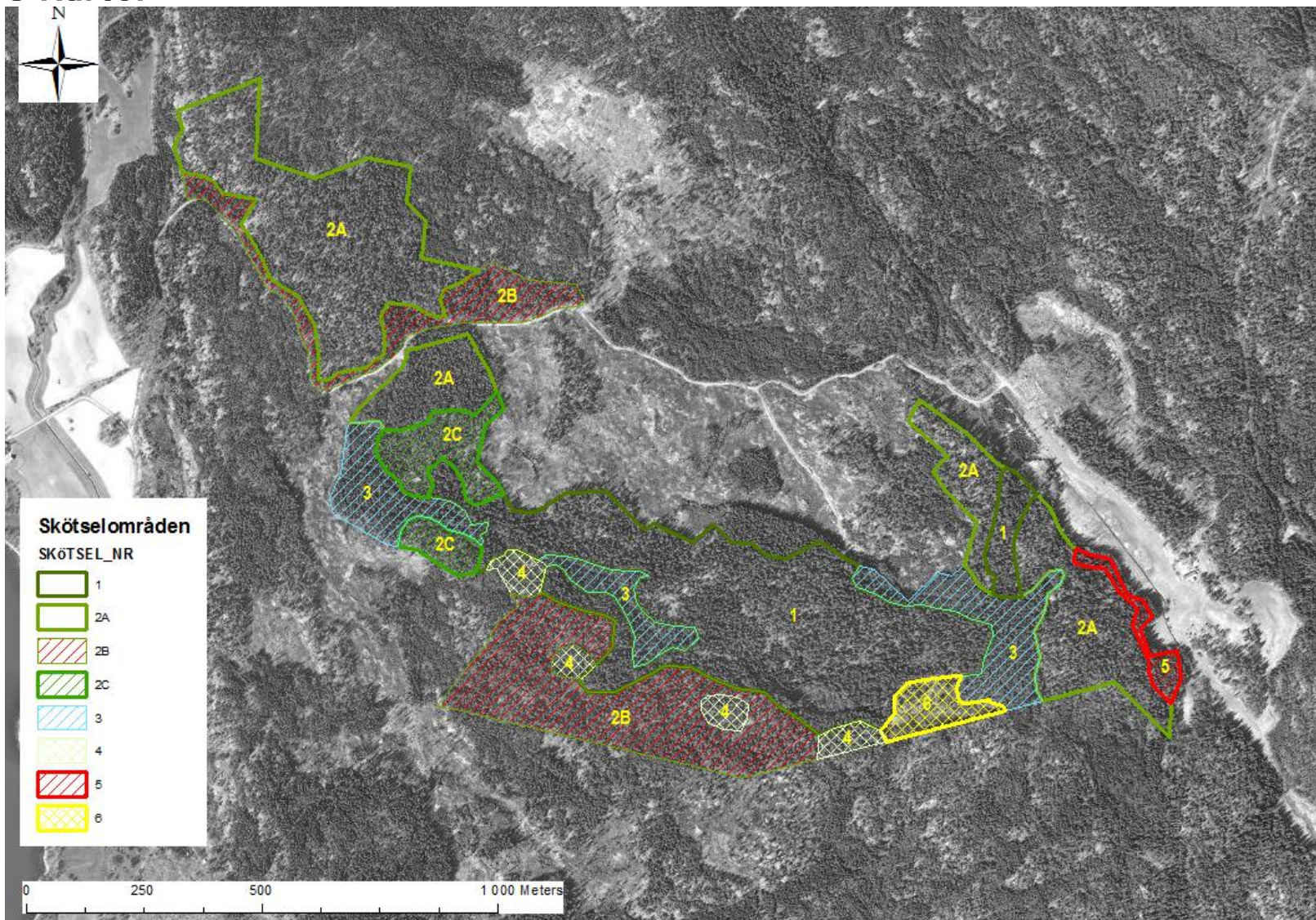
Strukturella beståndsförändringar efter storskaliga störningar skall alltid följas upp.

5. Finansiering av naturvårdsförvaltningen

5.1 Finansiering av naturvårdsförvaltningen

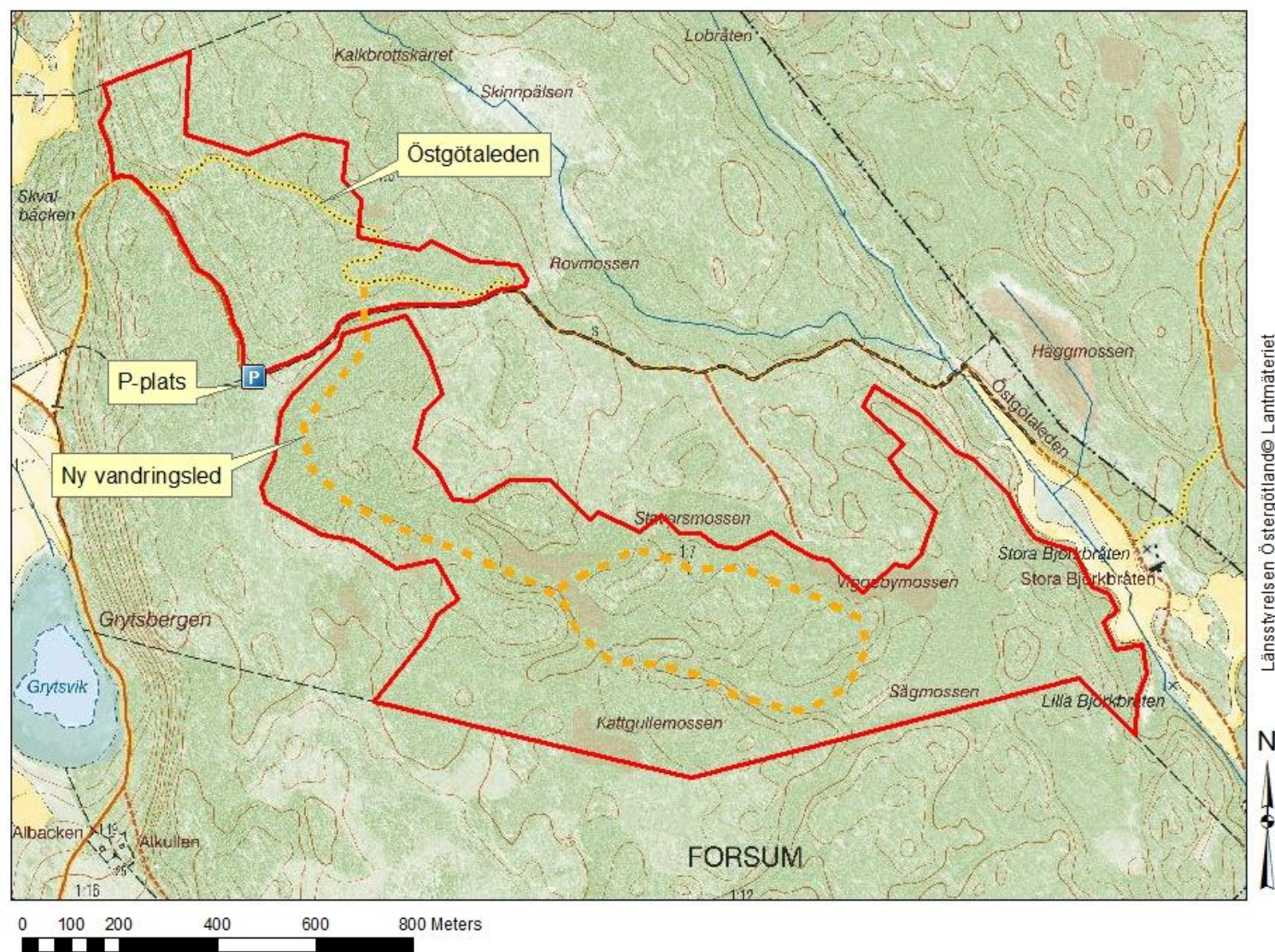
Alla i planen redovisade åtgärder bekostas av offentliga medel. Även andra finansiärer, exempelvis fonder eller stiftelser, kan bli aktuella. Dessa medel skall i så fall administreras av Länsstyrelsen. Eventuella intäkter från gagnvirke tillfaller staten.

6 Kartor



Av figuren framgår reservatets indelning i 6 skötselområden. Det är barrblandskog (område 1), talldominerad skog (område 2A-C), dikningspåverkad barrblandskog (område 3), ung tallskog (område 4), skyddszon arr (område 5) och ungskog/hygge (område 6). Anläggningar för friluftslivet (område 7) dvs. leder samt parkerings- och rastplats redovisas på separat karta. Total areal för reservatet är 98 ha. Länsstyrelsen Östergötland© Lantmäteriet

Karta över anläggningar för friluftslivet Forsums gammelskog



Kartan visar planerade anläggningar för friluftslivet inom reservatet (skötselområde 8). Den nya vandringsledens sträckning är ungefärlig.