



Naturvårdsverket  
106 48 STOCKHOLM

## Bildande av Nävsjömossens naturreservat i Norrköpings kommun samt fastställande av skötselplan för naturreservatet

### Länsstyrelsens beslut

Länsstyrelsen förklarar med stöd av 7 kap. 4 § miljöbalken fastigheten Kolmården 7:1 som naturreservat med syfte, föreskrifter och skötselplan enligt nedan. Naturreservatets gräns är markerad på bifogad karta, bilaga 1.

Naturreservatets namn skall vara Nävsjömossen.

### Syftet med reservatet

Syftet med Nävsjömossens naturreservat är att bevara ett myrkomplex med flera värdefulla våtmarker samt gammal barrskog dominerad av tall på myrholmar och kring våtmarkerna. Ett övergripande syfte med Nävsjömossens naturreservat är också att tillgodose friluftslivets behov av områden för naturupplevelser.

Syftet ska nås genom att området undantas från skogsbruk. Enstaka åtgärder för att gynna grova, vidgreniga träd kan bli aktuella liksom naturvårdsbränning på mindre ytor och underhåll eller uppförande av anordningar för friluftslivet.

### Föreskrifter

A. Med stöd av 7 kap. 5 § miljöbalken, om inskränkningar i rätten att använda mark- och vattenområden inom reservatet, är det, utöver vad som annars gäller, inte tillåtet att:

1. bedriva täkt, gräva, schakta, spränga, borra, utfylla, plöja eller utföra annan mekanisk markbearbetning;
2. anlägga väg, campingplats eller uppställningsplats för fordon;
3. framföra motordrivet fordon utanför befintliga vägar och drivningsvägar redovisade på reservatskartan. Undantag gäller för älghugare vid uttransport av fällt vilt;
4. uppföra byggnad eller annan anläggning;
5. uppföra mast, vindkraftverk eller att uppföra luft- eller markledning;
6. anordna upplag;

7. gräva upp växter;
8. tillföra växtnäringsämnen eller jordförbättringsmedel, använda kemiska eller biologiska bekämpningsmedel, tillföra kalk med undantag av kalkprodukter för sjökalkning, eller tillföra andra mineralämnen;
9. avverka, gallra, röja, så, plantera, markbereda eller utföra annan skogsbruksåtgärd eller på annat sätt skada levande eller döda träd och buskar;
10. muddra eller rensa i vatten;
11. ändra florán eller faunans sammansättning genom införande av för området nya arter, med undantag för isättning av fisk och vattenlevande blötdjur och kräfdjur som tillståndsprövas enligt Fiskerilagstiftningen;
12. jaga fågel;
13. utfodra klövvilt.

---

B. För att tillgodose syftet med reservatet förpliktar Länsstyrelsen med stöd av 7 kap. 6 § miljöbalken ägare, att utan ytterligare ersättning, och innehavare av särskild rätt till fastigheterna tåla att följande åtgärder vidtas inom reservatet:

1. utmärkning av, och information om, reservatet
2. enstaka punktvisa åtgärder för att gynna grova, vidgreniga träd eller kultur- och fornlämningar. Åtgärder av engångskaraktär för att bibehålla barrblandskog där kraftig föryngring av gran förekommer och för att skapa luckighet och död ved i ensartad gallringsskog av tall. Naturvårdsbränning eller bränningsefterliknande åtgärder på mindre ytor.
3. underhåll och iordningställande av anordningar för friluftslivet i form av informationstavla, parkering, vandringsled och eventuella vindskydd som anges i fastställd skötselplan.

---

C. Med stöd av 7 kap. 30 § miljöbalken, föreskriver Länsstyrelsen om rätten att färdas och vistas inom reservatet, att det utöver vad som annars gäller, inte är tillåtet att:

1. medföra okopplad hund eller annat lösgående husdjur, undantag gäller för hund vid, inom reservatet tillåten jakt;
2. gräva upp växter eller samla mossor, lavar eller vedsvampar;

3. störa djurlivet genom att t ex klättra i boträd eller samla ryggradslösa djur. Föreskriften ska inte utgöra hinder för att jaga eller att samla ryggradslösa djur genom hävning eller plockning och i samband med det ta enstaka individer för artbestämning.

Dessutom är det förbjudet att utan Länsstyrelsens tillstånd

4. anordna tävlingar;
5. utföra sådan vetenskaplig undersökning eller enstaka studie som kan leda till skada eller annan negativ påverkan på växt- eller djurlivet.

Ovanstående föreskrifter under A och C utgör inte hinder för förvaltaren, eller den som Länsstyrelsen utser, att utföra de åtgärder som erfordras för reservatets vård och skötsel och som framgår av föreskrifter B1-3. Föreskrifterna ska inte heller utgöra hinder för skötsel av befintliga anläggningar, efter samråd med länsstyrelsen, enligt servitut och avtal så som:

- Ledningsrätter 0581-97/98.1 och 0581K-06/178.1, för de två ledningar som genomkorsar naturreservatet och förvaltas av Vattenfall.
- Vägservitut 0581K-13/50.3 med rätt att använda och underhålla väg för skogstransporter.

---

#### Skötselplan

Med stöd av 3 § förordningen (1998:1252) om områdesskydd enligt miljöbalken fastställer Länsstyrelsen de mål och riktlinjer som framgår av den till beslutet hörande skötselplanen, bilaga 2.

Förvaltare för naturreservatet skall vara Länsstyrelsen Östergötland.

---

#### **Skäl för beslutet**

Nävsjömossens naturreservat innehåller såväl en ovanligt stor sammanhållen areal med gammal tallskog mellan 150 och 200 år gammal samt en relativt stor areal med odikad våtmark. Huvuddelen av våtmarken är upptagen i den nationella myrskyddsplanen för Sverige. Området har ett stort värde för skogs- och våtmarksfåglar och här finns även inslag av krävande kryptogamer knutna till ostörda våtmarker, gammal tallskog och sumpskog. Området är flitigt utnyttjat för friluftsliv. För att bevara ett större sammanhållet område med gammal skog och värdefull våtmark krävs att området skyddas långsiktigt.

#### Lämplig användning av markområde

Enligt 1 kap. 1 § miljöbalken skall densamma tillämpas så att bl.a. värdefulla natur- och kulturmiljöer skyddas och vårdas och den biologiska mångfalden bevaras.

Länsstyrelsen har, i enlighet med 3 kap. miljöbalken, prövat och funnit att bildandet av Nävsjömossens naturreservat är förenligt med en, från allmän synpunkt, lämplig användning av markområdet och att beslutet inte strider mot gällande kommunal översiktsplan.

Norrköpings kommun har utarbetat dokumentet ”Vindkraft – tillägg till översiktsplanen”. I kartan ”Översiktlig bedömning av lämplighet för vindkraft” i dokumentet anger man att det planerade naturreservatet hör till ”Olämpliga områden” med motiveringen att området är olämpligt för vindkraftsetablering. Man bedömer att annan markanvändning eller andra allmänna intressen, oförenliga med vindkraft, väger tyngre inom området som planeras bli naturreservat. Däremot anger man i dokumentet att närliggande område till planerat naturreservat är ett av kommunens prioriterade områden för vindkraft.

Energimyndigheten har beslutat om riksintressen för vindbruk i Sverige 2008 och 2013. Enligt det tidigare beslutet 2008 fanns inget riksintresse för vindbruk i närheten av Nävsjömossen. Enligt nytt beslut 2013-12-16 omfattas Nävsjömossen med omgivningar av ett riksintresse för vindbruk. Länsstyrelsen har i yttrande över förslaget (2013-03-13) framfört att våtmarken och dess omgivningar är inköpta av staten (köp genomfört 2011-06-22) för bildande av naturreservat. Länsstyrelsen ansåg i yttrandet att avgränsningen av riksintresset för vindbruk borde justeras med hänsyn till förekommande naturvärden. I övrigt hade Länsstyrelsen inte några synpunkter på förslaget till riksintresseområde.

#### Intresseprövning

Länsstyrelsen har i enlighet med 7 kap. 25 § miljöbalken prövat och funnit att bildandet av Nävsjömossens naturreservat inte går längre i inskränkning av enskilds rätt att använda mark och vatten, än vad som krävs för att syftet med skyddet ska tillgodoses.

#### Konsekvensutredning av påverkan av beslutet på allemansrätten

Länsstyrelsen ska enligt förordning om konsekvensutredning vid regelgivning 2007:1244, i den omfattning det behövs göra en konsekvensutredning av hur allemansrätten påverkas genom beslutet om naturreservat. Länsstyrelsen gör bedömningen att naturreservatsbildningen inte medför negativa konsekvenser för vistelse och färd i naturreservatet. Ordningsföreskrifterna skall samtidigt leda till att reservatets syfte uppnås.

#### Miljö kvalitetsmål och ekosystemtjänster

Bildandet av naturreservatet Nävsjömossen är en del av uppfyllandet av miljö kvalitetsmålen Myllrande våtmarker , Levande skogar och Ett rikt växt- och

djurliv om vilka Sveriges riksdag och regering beslutat. Länsstyrelsen bedömer att Nävsjömossens naturreservat även bidrar med viktiga ekosystemtjänster bland annat som vattenhållande och flödesutjämnande magasin för yt- och grundvatten.

### **Ärendets handläggning**

#### Dokumentation

De mycket höga naturvärdena inom Nävsjömossens naturreservat dokumenterades först i samband med inventeringen "Myrar i Östergötland" 1980. Området har därefter utpekats i kommunala och regionala naturvårdsprogram samt i den nationella Myrskyddsplanen 2007. Kunskapen om områdets skogar kommer bland annat från Skosstyrelsens inventering av nyckelbiotoper samt kommunalt initierade inventeringar av skogliga värden. Genom området passerar Sörmlandsleden och leden "Nävsjön runt" vilka tillsammans med de goda fiskemöjligheterna i Nävsjön påvisar områdets stora värden för friluftslivet.

#### Reservatsbildning

Reservatet har stakats ut och mätts in av Lantmäteriet. En värdering av området genomfördes av Svensk fastighetsvärdering i samråd med markägaren och på uppdrag av Länsstyrelsen. En uppgörelse blev möjlig tack vare ett markbyte med Sveaskogsmark i Södermanland.

#### Remissyttranden och Länsstyrelsens avvägningar med avseende på remissyttranden

**Vattenfall Eldistribution AB:** Vattenfall har inom Kolmården 7:1 anläggningar i form av två 130 kV luftledningar (Svartsjömossen) och en 40 kV luftledning (Nävsjömossen-Stora Skallen). Dessa omfattas av ledningsrätterna 0581-97/98.1 och 0581K-06/178.1. Vattenfall beskriver i remissvaret att dessa skall drivas och underhållas enligt Elsäkerhetsverkets föreskrifter och räknar upp ett antal viktiga förutsättningar bl.a rätten att ta väg över fastigheten vid behov samt rätt att fälla de träd och buskar som behövs för ledningens säkerhet. *Länsstyrelsens kommentarer:* Dessa rättigheter anser Länsstyrelsen att Vattenfall har enligt befintliga ledningsrätter som finns inskrivna i Lantmäterihandlingen. De åtaganden naturvårdsförvaltaren har gentemot säkerheten och åtkomsten kring ledningarna anges i skötselplanen i anslutning till gällande rättigheter och servitut.

**Nävsjöns Sportfiske:** Länsstyrelsen i Södermanland kalkar Nävsjön, det behövs därmed ett undantag från föreskrifterna som ger möjlighet att även fortsättningsvis genomföra kalkning. Nävsjöns Sportfiske har även förslag på ett par kompletteringar av texten i skötselplanen. *Länsstyrelsens kommentarer:* Beslutet innebär inte hinder för Nävsjöns sportfiske att gallra näckrosvegetation. Hur gallringen bör ske beskrivs närmare i skötselplanen. Isättning av fisk tillståndsprövas enligt Fiskerilagstiftningen. Länsstyrelsen har även kompletterat beslutet så att fortsatt sjökalkning är möjlig.

**SGU:** Sveriges geologiska undersökning önskar en mindre komplettering i fakta om klapperstensfält samt att referenser till geologiska kartor kompletteras med serie-nummer. *Länsstyrelsens kommentarer:* Kompletteringar införda.

**Norrköpings kommun:** Gränsdragningen följer inte helt avgränsningen i det kommunala naturvårdsprogrammet 2008-2011. Kommunen önskar mer precisering av vissa åtgärder i skötselplanen t.ex det som rör frihuggning av gamla tallar, luckhuggning och borthuggning av unga granar. Det är också viktigt att om gran ska huggas bort, ska inga senvuxna träd avverkas. Om luckhuggning ska ske i tallbestånd så bör storleken på en "lucka" beskrivas samt att inga gamla tallar eller naturvärdesträd ska avverkas. Synpunkterna berör områdena 1 a, b, e samt 3 a-b och 6a.

*Länsstyrelsens kommentarer:* Gränsdragningen är en kombination av diskussioner med den tidigare markägaren Östkind's häradsallmänning och av avvägningar gentemot andra skyddsvärda områden. En del av skogsavsnitten som fanns med i de första förslagen bedömdes inte möjliga att ta med då naturvärdena låg på gränsen till naturreservatsklass. Om stora arealer skog på gränsen till naturreservatsklass skyddas riskerar det att andra områden av naturreservatsklass ej kan ges skydd av ekonomiska skäl. Till bilden hör även att det i reservatet ingår flera grova och högstammiga skogar med högt virkespris som skyddas i Nävsjömossens naturreservat. Länsstyrelsen har justerat ovanstående innehåll i skötselplanen så att åtgärdernas begränsningar är tydligare.

**Fågelföreningen i Norrköping (FiNK):** Fågelföreningen förvånas över att inte mer fågelinventeringar gjorts och bidrar samtidigt med en del aktuella uppgifter om fågelfaunan. Länsstyrelsen justerar faktauppgifterna i skötselplanen.

**Kvarsebo hembygdsförening:** Föreningen förutsätter att området blir tillgängligt för allmänheten genom att vägbommar tas bort. Föreningen är beredd att bidra med skyltning kring en av områdets stenåldersboplatser. *Länsstyrelsens kommentarer:* Den västra vägen, upp till planerad parkering, är avsedd att vara öppen för allmänheten. I övrigt finns endast avtal om att vägarna får användas för tillsyn och skötsel dvs av reservatsförvaltaren.

**Länsstyrelsen i Södermanland:** Nävsjön kalkas och ligger i länets kalkningsplan. Sjön kalkas med båt vilket innebär att det behöver vara tillåtet att färdas med motorpontonbåt på sjön samt tillåtet att provfiska med nät eller andra redskap (kalkeffektuppföljning). Undantag för "kalkprodukter för sjökalkning" behövs. *Länsstyrelsens kommentarer:* Länsstyrelsen har justerat så att kalkprodukter för sjökalkning får användas. Fiske och motorbåtstrafik är inte reglerat i reservatsbeslutet.

## Övrigt

### Strandskydd

Vissa delar av reservatet är beläget inom område där strandskyddsbestämmelser gäller enligt 7 kap. miljöbalken.

### Gagnvirke

Allt utfallande gagnvirke i samband med naturvårdsåtgärder som utförs med stöd av föreskrifter och skötselplan tillfaller staten.

**Hur man överklagar,**

Detta beslut kan överklagas hos regeringen, se bilaga 3 (Miljödepartementet).  
Sakägare anses ha fått del av beslutet den dag kungörelse om beslutet var införd i ortstidning.

Beslutet gäller från den dag det vunnit laga kraft utom föreskrifter meddelade med stöd av 7 kap. 30 § miljöbalken, avd C, vilka gäller omedelbart.

I den slutliga handläggningen av detta ärende har, förutom undertecknade, naturvårdsdirektör Claes Svedlindh, länsassessor Karin Fridell, länsarkitekt Jan Persson, byrådirektör Maria Taberman samt antikvarien Mattias Schönbeck deltagit.



Kristina Zetterström  
Länståd



Jens Johannesson  
Byrådirektör

Bilagor

1. Beslutskarta
2. Skötselplan
3. Hur man överklagar

Sändlista

Naturvårdsverket, 106 48 Stockholm

Kopia till

Norrköpings kommun, kommunekologen, 601 81 Norrköping

Norrköpings kommun, Eva Siljeholm, kultur- och fritid, 601 81 Norrköping

Skogsstyrelsen, Datalinjen 1, 583 30 Linköping

Länsstyrelsen i Södermanlands län, 611 86 Nyköping

Östkinda häradsallmänning, Lindövägen 72, 602 28 Norrköping

Sveriges geologiska undersökning, Box 670, 751 28 Uppsala

Vattenfall Norrköping, Järngatan 27b, 602 23 Norrköping

Norra jaktområdet, Johan Johansson, Hustorp Kullen, 611 90 Ålberga

Östra jaktområdet, Torbjörn Andersson, Timmergata Skräddartorp 1, 618 93 Kolmården  
eller [tban@telia.com](mailto:tban@telia.com)

Naturskyddsföreningen i Norrköping, Stefan Arrelid, Alreiksgatan 4, 602 35 Norrköping

Fågelföreningen i Norrköping, [juhani.vuorinen@facere.se](mailto:juhani.vuorinen@facere.se); [karinforsell@telia.com](mailto:karinforsell@telia.com)

Kvarsebo Hembygdsförening, c/o Moberg, Stallbacksgränd 14, 611 32 Nyköping

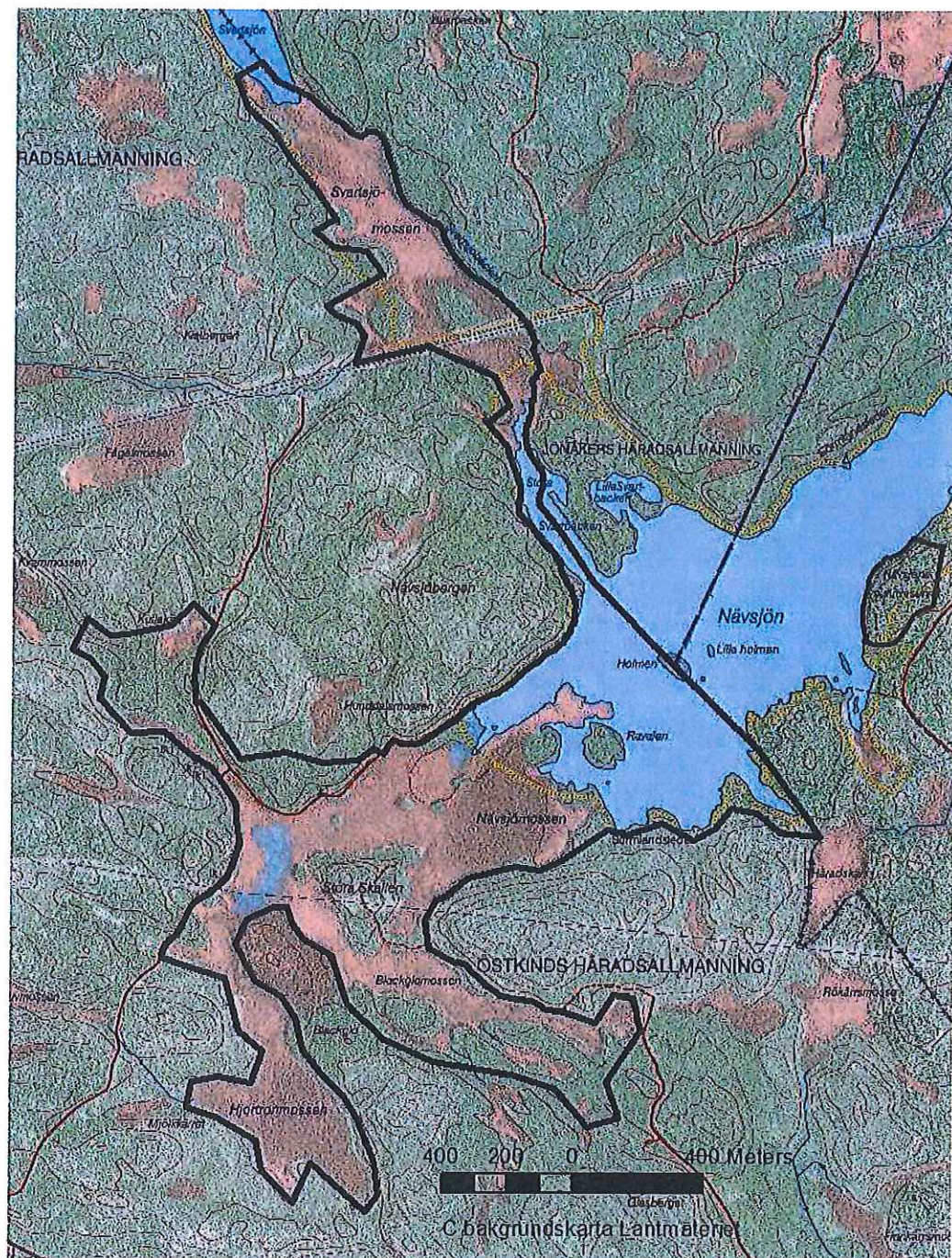
Föreningen Sörmlandsleden, Box 45, 613 21 Oxelösund

Nävsjöns sportfiske, [kent@h-berg.se](mailto:kent@h-berg.se) ; [krister@navsjon.se](mailto:krister@navsjon.se)

Intern sändlista

Reservatsförvaltningen, Mikael Burgman





Karta tillhörande beslut om Nävsjömossens naturreservat.





# Skötselplan för Nävsjömossens naturreservat



## **SKÖTSELPLAN FÖR NÄVSJÖMOSSENS NATURRESERVAT**

Skötselplanen gäller utan tidsbegränsning. En översyn bör göras senast inom 10 år för att bedöma behovet av revidering. Skötselplanen har upprättats av Länsstyrelsen 2012-2013. Planförfattare har varit Jens Johannesson (även foto, där inte annat anges).

### **Innehållsförteckning**

A. ALLMÄN BESKRIVNING.....	4
1. Administrativa data om naturreservatet .....	4
2. Syfte, föreskrifter och skäl för beslut .....	5
3. Översiktlig beskrivning av befintliga förhållanden.....	5
3.1 Naturbeskrivning .....	5
3.2 Historisk och nuvarande markanvändning .....	6
3.3 Områdets bevarandevärden .....	7
3.4 Källuppgifter.....	10
B. PLANDEL .....	11
1 Syfte med naturreservatet.....	11
2 Disposition och skötsel av mark.....	11
2.1 Skötselområden .....	11
2.2 Sammanfattning och prioritering av planerade skötselåtgärder .....	28
2.3 Jakt .....	28
2.4 Utmärkning av reservatets gräns .....	28
3. Tillsyn.....	28
4. Dokumentation och uppföljning.....	28
4.1. Dokumentation - inventeringar .....	28
4.2. Uppföljning.....	29
5. Finansiering av naturvårdsförvaltningen.....	29
5.1 Finansiering av naturvårdsförvaltningen.....	29
6 Kartor .....	30

#### Bilaga

1. Förteckning över servitut och nyttjanderätter.

## A. ALLMÄN BESKRIVNING

### 1. Administrativa data om naturreservatet

**Reservatets**

<b>namn:</b>	Nävsjömossens naturreservat	
<b>NVR nr:</b>	2040389	
<b>Beslutsdatum:</b>	2013-12-20	
<b>Län:</b>	Östergötland	
<b>Kommun:</b>	Norrköping	
<b>Areal:</b>	181 ha	
	Land:	148,9 ha
	Vatten:	32,1 ha
	Produktiv skog:	74,2 ha
<b>Naturtyper:</b>	Västlig taiga (Natura 2000-habitat 9010)	41,7 ha
(Natura 2000 habitat)	Öppna mossar och kärr (Natura 2000-habitat 7140)	60,7 ha
	Trädklädd myr (Natura 2000-habitat 91D0)	25,3 ha
<b>Prioriterade bevarandevärden</b>		
Naturtyper	Våtmark, tallskog, sumpskog.	
Arter/grupper	Fåglar, kärlväxter, lavar och mossor.	
Strukturer/funktioner	Gamla träd, död ved, källpåverkad mark, mosse, kärr, klapperstensfält.	
Kulturmiljöer	Spår efter stenåldersboplatser.	
Friluftsliv	Orördhet, avskilt läge.	
<b>Fastighet/markägare:</b>	Kolmården 7:1, markägare är staten (Naturvårdsverket).	
<b>Förvaltare:</b>	Länsstyrelsen Östergötland	
<b>Lägesbeskrivning:</b>	Ca 5 km öster om Kvarsebo intill gränsen mot Södermanlands län.	
<b>Vägbeskrivning:</b>	Åk till Kvarsebo och ta vägen mot Nävekvarn. Ett stycke efter Dammtorp går en mindre skogsväg norrut mot reservatet.	

## 2. Syfte, föreskrifter och skäl för beslut

Se reservatsbeslutet.

## 3. Översiktlig beskrivning av befintliga förhållanden

### 3.1 Naturbeskrivning

Nävsjömossen används som samlingsnamn för ett våtmarkskomplex sydväst om Nävsjön som består av Nävsjömossen, Blackglomossen och Hjortronmossen. Våtmarkerna utgörs av flikiga kärr i östra utkanten av Norrköpings kommun, alldeles på gränsen till Sörmland. Mellan Nävsjön och Svartsjön ligger Svartsjömossen som även detta ingår i naturreservatet.



Översiktskarta.

I Nävsjömossens kärr dominerar mjukmattor men bitvis finns även fastmattor. Lågvuxen bladvass växer på stora delar av myrmarkerna. Ett flertal myrholmar med tall finns. Till myren hör också Hjortronmossen som till större delen är en svagt välvd mosse. Nordöstra delen av Nävsjömossen utgörs också av denna typ av mosse. Båda är skogsbevuxna och bitvis finns rikligt med gammal tall och torrakor. I anslutning till Nävsjömossen finns också soligena (svagt sluttande) kärr och sumpskogar av olika typer. De soligena kätten har ett glest trädskikt av tall med varierande men artrika växtsamhällen. Sumpskogarna är delvis av översilningstyp där klibbal dominerar. Mindre delar liknar mer topogena kärr med stagnerande vatten med ett varierat, senvuxet och lågt trädskikt på höga socklar. Hela myren avvattnas mot Nävsjön.

Omgivningarna domineras helt av barrskogar med främst tall. Enstaka lite större avsnitt med äldre barrskogar finns kvar bl.a i väster upp mot Kullakärr (ca 15 ha) och i sydost vid Blackglo (ca 12 ha). I övrigt utgörs barrskogarna i området av myrholmar samt långa sträckor av smala bryn mot myren. En del av de tallskogar som blivit kvar i branter, på hållar och holmar är typiska för

## Nävsjömossens naturreservat

Kolmården; grova, höga och mycket gamla. En stor del av brynen kring myren utgörs dock av yngre skogsbestånd. Det omkringliggande landskapet är måttligt kuperat i de lugnare höjdlägena ovanför Bråvikens förkastningsbranter. Sprickdalstopografin är utpräglad. Smala sumpstråk finns i terrängsvackorna som sträcker sig från nordväst mot sydost. Till Kolmårdens karaktäristiska inslag hör även utbredda klapperstensfält i sluttningar. Dessa utgör före detta strandlinjer och visar spår efter tidigare, högre havsnivåer.

I en sprickdalgång mellan Nävsjön och Svartsjön, nära länsgränsen, ligger Svartsjömossen. Det är också en mångformig våtmark opåverkad av dikningar. De mellersta och norra myrdelarna utgörs av en öppen och tät tuvad öblandmyr som omges av blöta laggkärr. Här finns även ett par blöta partier med inslag av pors. Mot Svartsjön i norr finns smala stråk av tallrismossar. Mot Nävsjön i söder ligger ett öppet kärrdrag med tuvor av högstarr samt pors. Invid en övertvårande kraftledning ligger öppna småmossar och kärrdrag kring ett par fastmarksholmar som tyvärr till stor del har avverkats.

Reservatet med myrkomplexen, myrholmar och kantskogar är ca 181 ha varav myr ca 63 ha och sjö ca 31 ha.



En smal zon av lämnade tallar är vanligt som bryn kring myren. T.v i bild syns den äldre skogen på södra sidan Blackglomossen. Västerut över Blackglomossen i april 2013.

### 3.2 Historisk och nuvarande markanvändning

Hela myren anges som utmark på häradskartan från senare delen av 1800-talet. I drygt 100-årig barrblandskog har påträffats en kolmila. I området har bedrivits skogsbruk och jakt fram till reservatsbildningen. Sumpskogar och myrholmar har dock skonats från de flesta sentida skogsbruksåtgärder och hyser för trakten ovanligt gamla träd och opåverkade vattenflöden.



### 3.3 Områdets bevarandevärden

#### 3.3.1 Biologiska bevarandevärden

Nävsjö mossen är en förhållandevis stor myrmark med i stort sett intakta hydrologiska värden. Nävsjöområdet hyser stora naturvärden i form av dels våtmarksvärden men också naturskogsprägel med tall både i sumpskog och på öar och myrholmar samt sumpskogar med klibbal. I de soligena (svagt sluttande) kärren växer rikligt med fläckigt nyckelblomster. Kryptogamfloran är innehållsrik, bl.a växer gott om håll-lav i vissa sumpskogar och dunmossa förekommer i kanten av myren. Till faunan hör häckande tranor, skogsduva och fiskgjuse. Insekter och svampar är sparsamt eftersökta.

**Fåglar:** Trana, fiskgjuse, tjäder, orre, järpe, tofsvipa, skogssnäppa, drillsnäppa, enkelbeckasin, kricka, knipa, gräsand, kanadagås, fiskmå, lärkfalk, korp, skogsduva och stjärtmes hör till de arter som setts vid sjön. Födosökande havsörnar ses ibland medan den lilla trutkoloni med gråtrut och havstrut som fanns på 1980 och -90 talen verkar ha försvunnit. Det finns även äldre uppgifter om storspov och mindre hackspett.

**Mossor:** Dunmossa, långfliksmossa, flagellkvastmossa, vedtrappmossa, kornknutmossa, blåmossa, sotvitmossa, drågvitmossa, praktvitmossa. I blöta höljor på Svartsjö mossen finns ullvitmossa och flytvitmossa.

**Lavar:** Kattfotslav, glansfläck, strecklav, gammelgranslav, skriftlav, nästlav, talltagel, liten vaxlav, rostfläck, håll-lav.

**Kärlväxter:** Kärrbräken, Jungfru Marie nycklar, tibast, tuvsäv, flaskstarr, rosling, rund- och storsileshår, vattenklöver, tranbär, pors, kärrsilja, kärrviol, sjöfräken, ängsull, dybläddra, ängsull, kräklöver, vitag och kallgräs.

**Svampar:** Tallticka.

**Insekter:** Granbarkgnagare (spår).

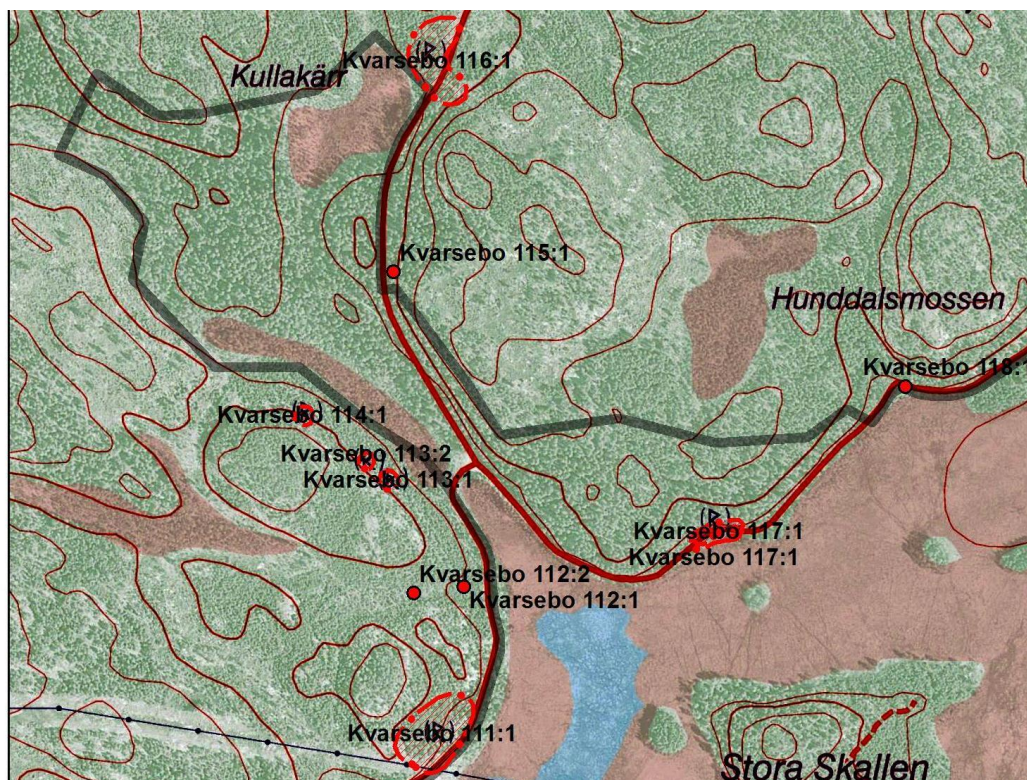
#### 3.3.2 Geologiska bevarandevärden

Områdets berggrund utgörs av rödlätta graniter i området vid Svartsjö mossen som övergår i gnejser i området vid Nävsjö mossen, bitvis drag av ådergnejs. Jordarterna är ordinära för landskapstypen med övervägande fattigkärrtorv i våtmarken, mossetorv i tallrismossarna. Renodlad kärrtorv anges kring Svartsjö mossens utlopp i Nävsjön. I övrigt märks moränlager längs nedre delarna av bergsslutningarna vilket i stor utsträckning sammanfaller med reservatets yttergränser. I slutningen öster om Blackglomossen (huvudsakligen utanför reservatet) märks ett område med klappersten.

#### 3.3.3 Kulturhistoriska bevarandevärden

I Nävsjöns utlopp har legat en masugn. Sjön är därför dämd och stubbar utmed stränderna antyder att nivån höjts och strandskog dött till följd av detta.

**Fornlämningar:** Runtom mossen finns talrika spår av stenåldersbosättningar i form av kvartsflisor. Inga senare bosättningar verkar ha funnits. Se vidare beskrivningar nedan. Fasta fornlämningar skyddas av kulturminneslagen (KML).



Inom eller precis angränsande till den västra delen av naturreservatet ligger fornlämningarna Kvarsebo 111:1, 112:1 och 2, 113:1 och 2, 114-116:1. Lämningarna utgörs av bl.a kvartsflisor som utgör spår av bosättningar från den tid (troligen tidig stenålder) då havs- eller sjöstrand fanns intill. Symbolen inom parentes anger att de ej är avgränsade.



Vid Blackglomossen, inom eller precis angränsande till den västra delen av naturreservatet, ligger fornlämningarna Kvarsebo 108-110:1. Även dessa utgör troligen tidigare boplatser vilka kan ha en större utbredning än kartan visar.

## Nävsjö mossens naturreservat

Beskrivningar västra delen:

111:1, Sydostsluttning från bergparti mot mosse. Blockig, stenig morän. Skogsmark. Boplats utan synlig anläggning, inom ett ca 125x75 m stort område. Fynd: 7 st kvartsavslag, samt öster om vägen (i naturreservatet) i en rotvälta, påträffades 3 st kvartsavslag.

115:1, Västssluttning från bergparti. Skogsmark. Vägslänt. Fyndplats för 2 st kvartsavslag.

116:1, Avsats på udde strax söder om bergparti och norr om körväg. Boplats utan synlig anläggning. Fynd 4 st kvartsavslag. Ca 50 m söder därom och strax intill en bäck påträffades 2 st kvartsavslag.

117:1, Svag sydsluttning mot mosse. Skogsmark. Vägslänt. Boplats utan synlig anläggning, på ett ca 60 meter långt fyndområde. Fynd: 1 st kvartskärna, 5 st kvartsavslag, 2 st kvartssplitter.

118:1, Sydvästsluttning från ett bergparti ner mot mosse. Ung skog norr om skogsväg. Fyndplats för 1 st kvartsavslag.

Beskrivningar östra delen:

110:1, Ca 5 meter norr om kärrkant. Fyndplats för 3 st kvartsavslag.

109:1, Ca 20 m söder om flyttblock. Fyndplats för 2 st kvartsavslag och 1 st kvartssplitter.

108:1, Sadelläge söder om bergparti. Boplats utan synlig anläggning. Fynd: 3 st kvartsavslag, 3 st kvartssplitter.

### 3.3.4 Intressen för friluftslivet

Över Nävsjö mossen passerar Sörmlandsleden på spänger runt sjön, vidare bl a genom Nävsjöns naturreservat (f.d. Domänreservat) utmed östra stranden i Sörmland. Sörmlandsleden passerar även Svartsjö mossen. Nävsjöns sportfiske förvaltar Nävsjön med bland annat utsättning av ädelfisk och försäljning av fiskekort till allmänheten. Särskilt området kring Nävsjön är med anledning av fisket och vandringsleden redan idag flitigt utnyttjat av friluftslivet. Tillgängligheten till reservatsområdet med bil är idag begränsad men en parkering kommer att ordnas längs våtmarkens västra sida.

### 3.4 Källuppgifter

Myrar i Östergötland. Länsstyrelsens rapport. 1980.

Natur och Kulturmiljöer i Östergötland, N46 Svartsjö mossen och N47 Nävsjö mossen, Länsstyrelsen i Östergötland 1983.

Naturvårdsprogram Norrköpings kommun 2007.

Naturinventering av 75 sjöar i Norrköpings kommun. Rapportserien Natur i Norrköping, 2:96. Norrköpings kommun, Jonas Edlund.

Nyckelbiotopsinventering: nr 9070066, 73, 74, 75 (nyckelbiotop) och 9070072 (naturvärde), Skogsvårdsstyrelsen Östra Götaland, 1997-2009.

Geologiska kartan, serie Ae 11 Nyköping SV, SGU 1972.

Berggrundskartan, serie Af 109 Nyköping SV, SGU 1974.

Våtmarker i Östergötlands län, 1993-1994 (VMI, våtmarksinventeringen). Sidan 223-24. Stencil.



F.d strandlinjer i form av klapperstensfält är vanliga i sluttningarna kring mossen. Bilden visar sluttningen öster om Blackglomossen.

## B. PLANDEL

### 1 Syfte med naturreservatet

Se förslag till beslut.

### 2 Disposition och skötsel av mark

Naturreservatet ska i huvudsak lämnas orört. Enstaka åtgärder för att gynna grova, vidgreniga träd kan bli aktuella liksom enstaka åtgärder i yngre tallskogar samt på enstaka platser motverka tät granföryngring i blandskog. Naturvårdsbränning föreslås ske på mindre ytor, efter säkerställande att boplatzlämningar ej förstörs.

I området och längs dess gränser finns ett antal registrerade fornlämningar, de flesta i form av kvartsfynd som indikerar boplatser. Boplatksområdena är ej avgränsade och ytterligare undersökningar behövs innan åtgärder som t.ex naturvårdsbränning utförs i närheten av dessa platser. Ytterligare fornlämningar och/eller kulturhistoriska lämningar som påträffas i reservatet ska skötas på ett sådant sätt att lämningen bevaras utan att naturvärden skadas.

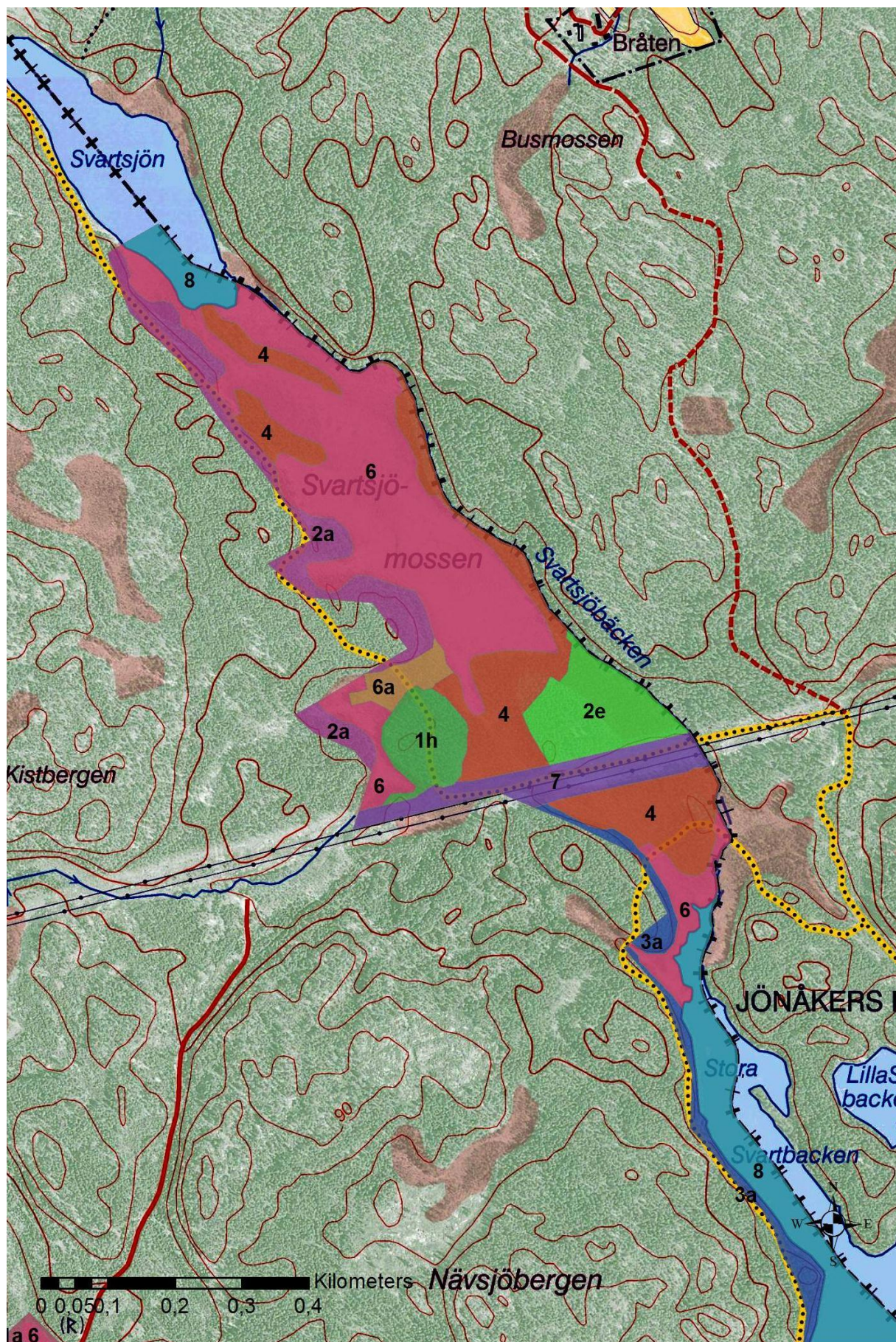
Om stora stormfällningar med mer än 10 m<sup>3</sup>sk gran per hektar och två år sker, så bör färska granlågor barkas och skiljas från rot, för att hindra stora angrepp av granbarkborre.

Se vidare under respektive skötselområde.

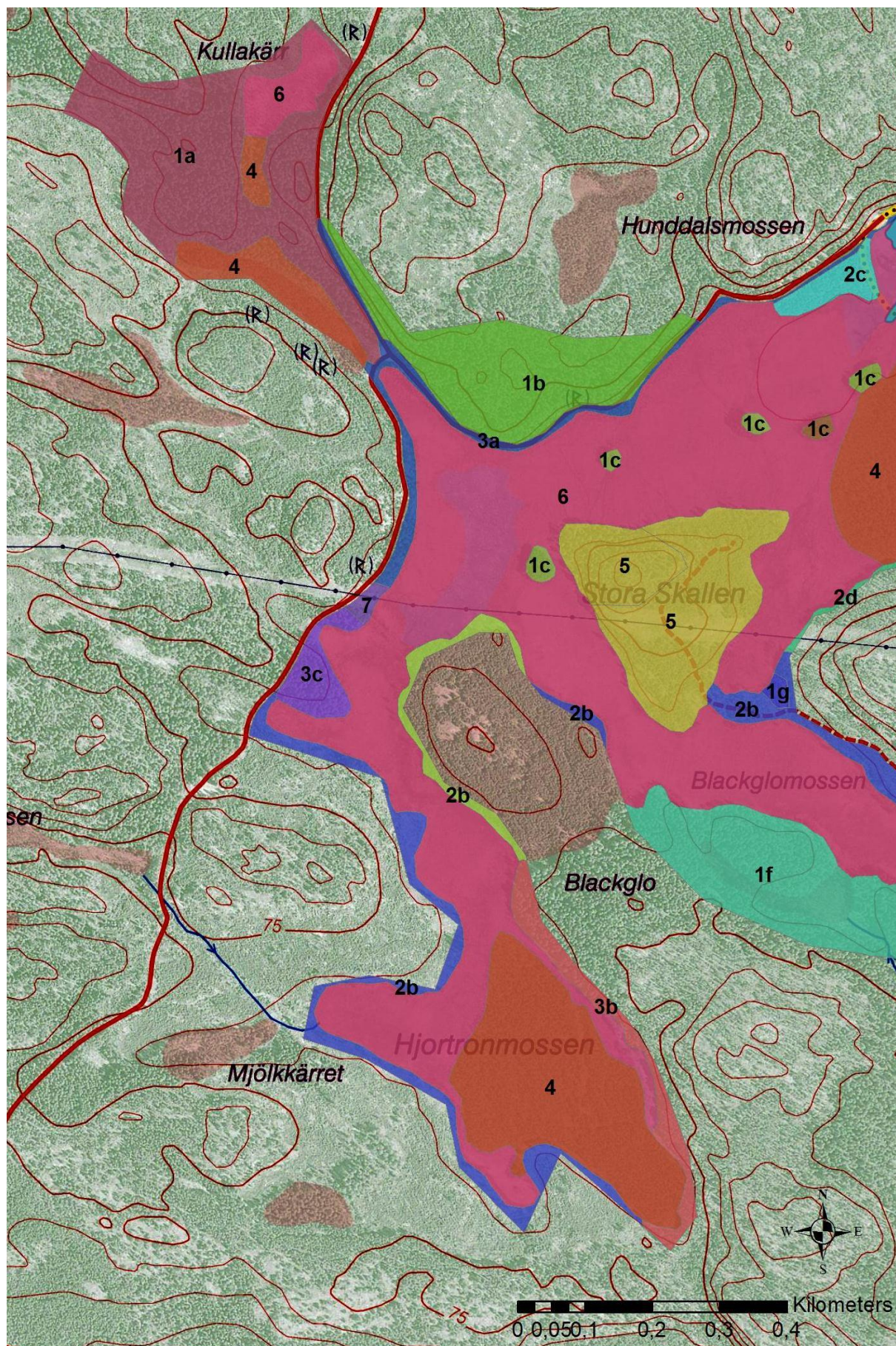
#### 2.1 Skötselområden

Reservatet är indelat i 9 skötselområden;

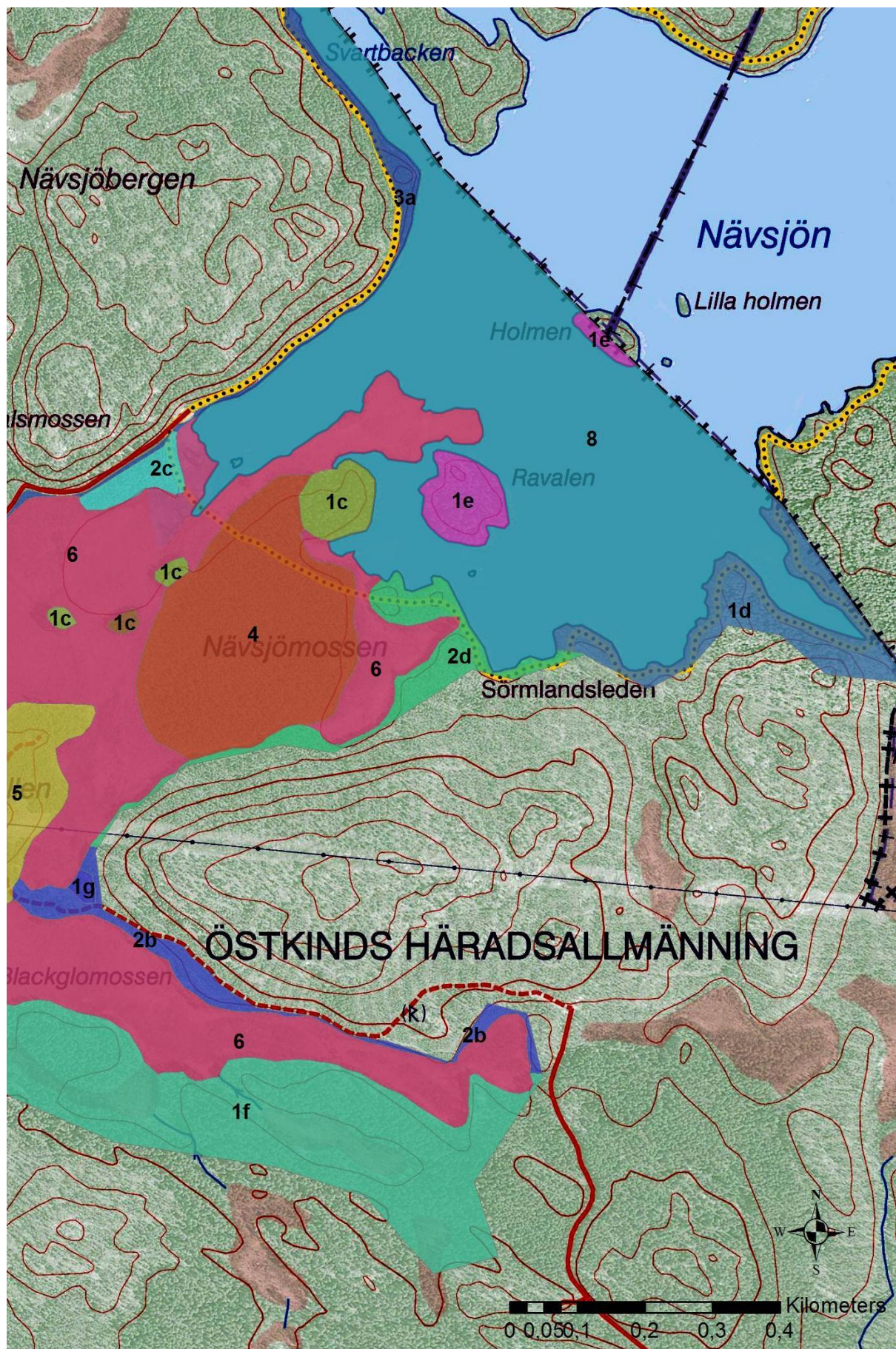
- 1) Skog som lämnas för fri utveckling (på enstaka platser ska tät granföryngring i blandskog motverkas).
- 2) Yngre skogsbestånd, arronderingsmarker mm.
- 3) Äldre bryn kring myren och vid Nävsjön.
- 4) Sumpskogar.
- 5) Stora Skallen.
- 6) Nävsjömossen, Blackglo- och Hjortronmossen, Svartsjömossen.
- 7) Ledningsgator.
- 8) Nävsjön och Svartsjön.
- 9) Anordningar för tillgänglighet (parkering, skyltar, vandringsled etc).



Nävsjömossens naturreservat, norra delen (Svartsjön-Svartsjömossen).



Nävsjö mossens naturreservat, sydvästra delen (Kullakär-Nävsjön).



Nävsjömossens naturreservat, sydöstra delen (Blackglo- och Hjortronmossen).



### 2.1.1. Skötselområde 1, Äldre barrskogar

**Areal:** 35,1 ha

**Naturtyp enligt Natura 2000:** ”9010 Västlig taiga”

**Målnaturtyp:** 9010

#### **Beskrivning**

Äldre barrskogar som klassats som ”Västlig taiga” är eller ska i en relativt nära framtid kunna utvecklas till naturskog eller likna en naturskog m.a.p. egenskaper och strukturer. Den kan ha påverkats av t.ex. plockhuggning, bete eller naturlig störning. Skogen är i ett sent eller i ett relativt sent successionsstadium. Det finns gamla träd och död ved och en kontinuitet för de aktuella trädslagen. Om naturliga störningsprocesser, huvudsakligen brand eller naturvårdsbränning, eller skötselåtgärder i syfte att imitera sådana har påverkat området kan även områden i yngre successionsstadier ingå om de utgör ett väsentligt värdehöjande komplement. Egenskaper och strukturer som är typiska för naturskog finns normalt även i yngre successionsstadier. Skogens hydrologi ska inte vara under stark generell påverkan från markavvattning. Naturtypen kan hysa en mängd rödlistade arter som gynnas av lång skoglig kontinuitet, gamla träd, död ved eller brandfält och successionsstadier efter brand.

Särskilt beskrivna:

1a) En ca 160- årig, grov, talldominerad barrblandskog. Insprängt i beståndet finns flera små sumpskogar som håller nyckelbiotopskvalité och hyser åtminstone två rödlistade arter (vedtrappmossa (NT) och hållav (VU)). Beståndet i övrigt har ett högt naturvärde och kan hålla nyckelbiotopskvalité inom något årtionde. Enstaka gamla granar finns spridda i beståndet och på dessa finns spår av granbarkgnagare. Trädskiktet är i stora delar nästan enskiktat men ung gran kommer tätt underifrån. Ett mindre avsnitt yngre skog ingår längst i norr, mellan våtmarken (4) och gränsen.

1b) En talldominerad skog i sydsluttning. Åldern på beståndet ligger kring 140 år men uppåt sluttningen finns även inslag av ett ca 50 årigt trädskikt. Skogen har sannolikt varit gles och med svag föryngring (stubbar från tidigare avverkningar saknas), något som sedan åtgärdats med plantering i luckorna för ca 50 år sedan. Insprängt i beståndet står också gammeltallar från en ännu äldre generation, imponerande höga grova tallar av hög ålder som ibland hyser talticka och håligheter. Det är dock ont om död ved. De gamla träden utgör nyckelelement medan beståndet i sin helhet inte har riktigt så höga naturvärden ännu (2012).

1c) Myrholmar med äldre skog. Den största holmen gränsar mot Nävsjön väster om ön Ravalen. På denna holme finns tallskog med 150-200 årig tall, längst ut ännu äldre träd, och graninslag i brynen. Det finns även ett skikt av ca 50 årig tall som sluter skogen tillsammans med en del gran.

1d) Strandnära skogar vid Nävsjön med upp till ca 250-åriga tallar. Död ved saknas i stort sett helt, antagligen en följd av vedtäkt. Det finns föryngring av såväl gran som tall främst i form av ung underväxt. I området finns flera bord och eldplatser iordningställda längs Sörmlandsleden.

1e) Öar i Nävsjön, Holmen och Ravalen.

1f) Sydost om Blackglomossen finns ett stort bestånd med gammal talldominerad barrskog. Uppskattningsvis är skogen ca 140 år i väster och så gradvis äldre österut och eventuellt även ut mot mossen längs norra kanten. Västra delen är underröjd. Det finns även små mosse- och sumpskogsavsnitt med fina kantzoner och området utgör en mosaik av barrskog, våtmarker och surdrog/rännilar. I sydöstra halvan finns en tjäderlek och värdefulla boträd. Även om snittåldern är hög och naturvärdet därmed högt så är områdets fastmarker påverkade av gallringar. Det är

ont om död ved. Av arter har bl.a setts spår av granbarkgnagare på en grov gammal gran samt talticka på ett par tallar.

1g) En liten fastmarksholme sydost om Stora Skallen. Runt omkring och delvis genom denna strömmar vatten uppifrån Blackglomossen vilket skapar något som liknar källpåverkad mark. Här finns grov gammal senvuxen gran, al och enstaka tall. I buskskiktet finns en del större tibast-buskar. Mitt i dungen växer ganska rikligt med dunmossa bland alsocklarna och i tuvorna på marken. På de gamla granarna finns kattfotslav och rikt med gammelgranslav. Även kärrbräken växer här.

1h) S Svartsjömossen. En talldominerad ca 80-årig blåbärstallskog med en del vindfällen från 2005. Området utgör en ö i våtmarken. Sörmlandsleden har tidigare passerat här.

### Bevarandemål och gynnsamt tillstånd

Områdets barrskogar präglas av lång skoglig kontinuitet och utvecklas mot urskogsartad barrblandskog. Bestånden har på lång sikt inte någon tydlig påverkan av avverkning. Naturtypen västlig taiga enligt Natura 2000-definition ska därmed uppnå eller bibehålla en gynnsam bevarandestatus.

Områdets barrskogar präglas av naturlig dynamik/naturliga störningar. Skogen utvecklas i huvudsak genom naturlig dynamik, som självföryngring och att trädindivider dör av naturliga orsaker. Skogen utsätts för exempelvis brand, stormfällning, insektsangrepp, översvämningar. De enskilda bestånden kan därför uppvisa spår av naturlig störning eller sakna sådana. Områdets barrskogar präglas av ostörd hydrologi, särskilt i sumpskogsmiljöer, i angränsande myrmark (s.k. skogsmyrmosaiker) och längs sjöar och vattendrag. Det råder en naturlig näringsstatus i skogsmarken och finns ingen påverkan av skogsgödning.

Områdets barrskogar präglas av rik förekomst av olika substrat för såväl allmänna som rödlistade arter. Exempel på värdefulla substrat är död ved (ex. grenar, torrträd, lågor) i olika nedbrytningsstadier och såväl solbelyst som skuggigt. Gamla och grova träd, såväl solbelyst som skuggigt. I områden med brandhistorik är vissa typer av bränd ved en förutsättning för många arter av fr.a. vedlevande insekter. Rödlistade arter i synnerhet och andra arter i allmänhet, som är knutna till eller beroende av äldre barrskogar, ska så långt som möjligt fortleva på lång sikt och helst öka i utbredning eller populationsstorlek. En del av områdets gammeltallar ska ha god ljustillgång och liten konkurrens från andra träd, samtidigt ska nyrekryteringen av gammal, grov och grovgrenig tall tryggas. Mängden död ved ska öka och en del av den döda veden ska ha god ljustillgång.

### Åtgärder

- 1a: Området utgörs av talldominerad barrblandskog. Området genomgår en engångsåtgärd där ung gran (upp till ca 5 cm stamdiameter) *i och kring befintliga luckor* (vid sidan av hållmarker) avdödas och/eller fälls. Cirka *en tredjedel* av områdets yta med granuppslag åtgärdas på detta sätt medan resten (slumpvis utspritt) lämnas orörd som referens och för att öka naturlig skiktning och variation. *Senvuxna granar lämnas* opåverkade, särskilt i kant mot sumpskogar och mot hållmarker. Området lämnas därefter till fri utveckling men utvärdering sker under kommande planperioder om områdets gammeltallar har god ljustillgång och liten konkurrens från andra träd, om nyrekrytering av tall är tryggad och om en del av den döda veden har god ljustillgång.
- 1b: Talldominerad skog i sydvänd sluttning. *Naturvårdsbränning* som föregås av en *arkeologisk specialinventering*. Inventeringen kräver tillstånd enligt Kulturmiljölagen och ska göra klart hur en bränning kan genomföras utan att skada kulturmiljövärden samt om ytterligare undersökningar krävs. Områdets avgränsning och sluttning mot väg och myr gör att det lämpar sig för naturvårdsbränning, i samarbete med den angränsande markägaren Östkinds häradsallmänning. *I väntan på bränning* kan åtgärder för att bibehålla solbelysta gamla tallar och

skapa solbelyst död ved genomföras. *Ett fåtal luckor skapas* genom att ung tall avdödas eller att enstaka tallar i mellangenerationen (ca 50 åriga) fälls och lämnas eller skadas för att bli torrakor. *All ved lämnas kvar*, eventuellt kan riset samlas i några högar som helst placeras i solexponerat läge. *Inga av de gamla, grova tallarna skadas i åtgärden.*

- 1c: Myrholmar. *Naturvårdsbränning kan ske.* Lämnas i övrigt orörda. På holmen vid Nävsjön väster om ön Ravalen kan man dock, på grund av de stora naturvärdena knutna till tall, akut frihugga en del grova tallar inne i beståndet. Bryn lämnas orörda och virket lämnas kvar. Ringbarka även 10-20 av de grövre men ändå unga tallarna för att skapa torrakor.
- 1d: en del eldplatser kan förbättras eller tas bort och tillgången på ved bör säkras så att inte ved behöver tas i närliggande gammelskog. Kring grillplatser och bord röjs underväxande barrträd då och då, även enstaka gamla tallar kan friställas men generellt bör ett visst inslag av efterföljare till de gamla barrträden släppas upp och tillåtas bli gamla. Ris som uppkommer vid åtgärder släpas inåt från stranden och vandringsleden.
- 1e: Öar. Lämnas orörda. *Naturvårdsbränning kan ske.* På Ravalen kan även en del gran fällas på sydöstra kanten för att gynna/friställa grov tall. *Inga senvuxna granar eller andra naturvärdesträd avverkas.*
- 1f: Barrblandskog där tallskogsprägel ökar österut. Där finns en del uppslag av gran. Området är dock så pass smalt mellan myr och brukad skog att det bör lämnas utan åtgärder (fri utveckling).
- 1g: Sumpskog, lämnas orörd. Körning ut till Stora Skallen *ska ej ske i tidigare körspår* i södra kanten och en restaurering av hydrologin kan utredas då de djupa körspåren efter tidigare körning ännu kan ses och eventuellt har påverkan på vattenströmningen. *Om ledningsägaren eller förvaltaren behöver komma till Stora Skallen med maskiner ska tillfälliga broar eller liknande skydd för våtmarken användas.*
- 1h: Lämnas orört, men om möjlighet uppstår är området *lämpligt för naturvårdsbränning.* Det gränsar dock till en kraftledningsgata i söder.



1a) Ung gran kommer tätt underifrån.



1b) Sluttning med gammal tall, och uppkommande yngre tall.

### 2.1.2 Skötselområde 2, Yngre skogsbestånd, arronderingsmarker mm

**Areal:** 13,9 ha

**Naturtyp enligt Natura 2000:** 9900 icke natura skog

**Målnaturtyp:** 9010

#### **Beskrivning**

Längs reservatets yttergränser finns långa sträckor av bryn, både som buffertzoner längs den flikiga myr miljön och på en del andra ställen längs reservatets yttergräns. Brynen varierar från enstaka meters bredd till zoner på ett 50-tal meter. Skötselområde 2 omfattar yngre, planterade och ensartade tallskogar med behov av, i första hand engångsåtgärder men i en del fall återkommande åtgärder, för att skapa mer naturliga strukturer.

Delbeskrivningar:

2a) V Svartsjö mossen. Cirka 40-50 åriga planterade tallskogar. Sydväst om Svartsjö mossen finns bitvis inslag av lite björk och i kanten mot mossen står ibland en kant av äldre (150 åriga) tallar. Sammantaget ca 3,5 ha.

2b) Långa bryn längs norra kanten av Blackglomossen, västra sidan av Hjortronmossen och runt fastmarksudden mellan Hjortronmossen och Blackglomossen. Längs Blackglomossen finns enstaka äldre kantträd kvar och i beståndet i övrigt en viss luckighet tack vare genomförd gallring.

2c) SV Nävsjön. En tät jämnårig barrblandskog ca 50-årig. Några enstaka jättetallar finns i beståndet.

2d) Cirka 40-årig tallskog längs Nävsjö mossens kanter och längs Nävsjön. Sörmlandsleden går genom områdets nordöstra delar.

2e) Södra Svartsjö mossen. Ensartad skog i ca 35 års åldern, tät ogallrad tall. Mot öster övergång mot tallrismosse. Dock finns ett glest skikt av äldre tall och inslag av ung björk.

#### **Bevarandemål och gynnsamt tillstånd**

Områdets barrskogar präglas av naturlig dynamik/naturliga störningar. Skogen utvecklas i huvudsak genom naturlig dynamik, som självföryngring och att trädindivider dör av naturliga

orsaker. Skogen utsätts för exempelvis brand, stormfällning, insektsangrepp, översvämningar. De enskilda bestånden kan därför uppvisa spår av naturlig störning eller sakna sådana.

Områdets barrskogar präglas av rik förekomst av olika substrat för såväl allmänna som rödlistade arter. Exempel på värdefulla substrat är död ved (ex. grenar, torrträd, lågor) i olika nedbrytningsstadier och såväl solbelyst som skuggigt. Gamla och grova träd, såväl solbelyst som skuggigt. I områden med brandhistorik är vissa typer av bränd ved en förutsättning för många arter av fr.a. vedlevande insekter. På långs sikt finns i skötselområdet gamla tallar med god ljustillgång och liten konkurrens från andra träd. Mängden död ved ska öka och en del av den döda veden ska ha god ljustillgång.



2a) SV om Svartsjömossen. Cirka 40-50 åriga planterade tallskogar.

### Åtgärder

- 2a) Området har sammantaget en relativt stor areal (3,5 ha) och en engångsåtgärd för att påskynda utveckling mot naturliga strukturer anses motiverad. Lövträd och eventuella äldre tallar i skötselområdet friställs genom att närstående träd *fälls och lämnas kvar*. I övriga delar av bestånden formas en mer naturlig struktur och ökad mängd död ved genom fällning av och stamskador på totalt ca 1/10 av virkesförrådet, fördelat på 2-3 omgångar. *All ved lämnas kvar* som lågor eller blivande torrakor. Med nuvarande virkesförråd innebär det ett tillskott på ca 60-70 kbm död ved inom hela 2a.
- 2b) Friställning av ev äldre tallar som förekommer längs myren eller sjökanten. *Inga senvuxna granar eller andra naturvärdesträd avverkas*. I avsnitt som saknar gammeltall friställs spridda yngre träd så att de kan utvecklas till grovgreniga, framtida boträd. *Död ved lämnas kvar*. Längs en del avsnitt av Blackglomossen finns ett inslag av gran, låt det även i framtiden finnas ett inslag av gran för att på längre sikt nå en naturlig flerskiktning av skogen. Om man i framtiden vill genomföra *naturvårdsbränning* kan detta vara lämpligt från körvägen och ut till myrkanten. Eventuell naturvårdsbränning bör föregås av en *arkeologisk specialinventering*. Inventeringen kräver tillstånd enligt Kulturmiljölagen och ska göra klart hur en bränning kan genomföras utan att skada kulturmiljövärden samt om ytterligare undersökningar krävs.
- 2c) *Kan ingå i naturvårdsbränning* tillsammans med 1b. Om naturvårdsbränning dröjer bör de grova tallarna samt lövträd friställas från omgivande barrträd. *Lämna kvar all ved av tall samt ca 5 kbm granved*.
- 2d) Friställning av ev äldre tallar som förekommer längs myren eller sjökanten. I avsnitt som saknar gammeltall friställs spridda yngre träd så att de kan utvecklas till grovgreniga,

framtida boträd. *Död ved lämnas på platsen*, dock ej direkt intill vandringsled. Nödvändiga skötselåtgärder längs vandringsleden kan utföras.

- 2e) Friställ förekommande äldre tallar samt löv. Skapa en del luckor samt död ved och friställ en del efterföljare bland tall genom att fälla eller stamskada ca 1/10 av virkesförrådet, fördelat på 2-3 omgångar. Begränsade åtgärder i del som utgör tallrismosse.

### 2.1.3 Skötselområde 3, Äldre bryn kring myren och vid Nävsjön

**Areal:** 5,9 ha

**Naturtyp enligt Natura 2000:** 9010

**Målnaturtyp:** 9010

#### **Beskrivning**

3a) Långa bryn mot myren, eller Nävsjön, som till stor del även utgör kant mot skogsbilväg. Här finns ett inslag av ca 120-130 årig tall och bitvis även gammal gran. Brynet utgör ett bra skydd mot myren och sjön så att besökaren kan se fågellivet utan att störa. Samtidigt finns en mängd gamla och grovgreniga tallar.

3b) Längs östra kanten av Hjortronmossen finns en kantzon som innehåller äldre tallar, i norra halvan ca 125 åriga och i södra halvan kring 70-åriga.

3c) I sydvästra kanten av Nävsjömossen finns en utskjutande udde med barrblandskog i 120-130 års ålder.



3b) Äldre kantskog intill Hjortronmossen.

#### **Bevarandemål och gynnsamt tillstånd**

Områdets barrskogar präglas av naturlig dynamik/naturliga störningar. Skogen utvecklas i huvudsak genom naturlig dynamik, som självföryngring och att trädindivider dör av naturliga orsaker. Skogen utsätts för exempelvis brand, stormfällning, insektsangrepp, översvämningar. De enskilda bestånden kan därför uppvisa spår av naturlig störning eller sakna sådana.

Områdets barrskogar präglas av rik förekomst av olika substrat för såväl allmänna som rödlistade arter. Exempel på värdefulla substrat är död ved (ex. grenar, torrträd, lågor) i olika nedbrytningsstadier och såväl solbelyst som skuggigt. Gamla och grova träd, såväl solbelyst som skuggigt. I

områden med brandhistorik är vissa typer av bränd ved en förutsättning för många arter av fr.a. vedlevande insekter. På längs sikt finns i skötselområdet gamla tallar med god ljustillgång och liten konkurrens från andra träd, samtidigt ska nyrekryteringen av gammal, grov och grovgrenig tall tryggas. Mängden död ved ska öka och en del av den döda veden ska ha god ljustillgång.

### **Åtgärder**

3a-b) Gamla grovgreniga tallar friställs från yngre granar genom att dessa fälls, och veden lämnas kvar, eller (där det ej stör intrycken från besökare) avdödas och står kvar. Ev lövträd kan frihuggas om det är motiverat ur naturvårdssynpunkt. *Senvuxna granar och ev andra naturvärdesträd lämnas orörda.*

3c) Lämnas orört, enstaka grovgreniga tallar som bl.a kan utgöra värdefulla boträd, kan friställas från uppväxande gran. *Senvuxna granar och ev andra naturvärdesträd lämnas orörda.*

### **2.1.4 Skötselområde 4, Sumpskogar**

**Areal:** 26,2 ha

**Naturtyp enligt Natura 2000:** 9740 skogbevuxen myr.

**Målnaturtyp:** 9740

### **Beskrivning**

Vid Nävsjömossen finns i myr miljön och i övergången mot omgivande skogar en mångfald av sumpskogsmiljöer. Till ytan dominerar tallrismossar, bland annat en större del av Nävsjömossen (9 ha) och Hjortronmossen (7 ha). En särskilt rik typ av sumpskog är den flerskiktade blandsumpskogen med inslag av senvuxna, ofta mycket klena, granar och klibbalar. I våtmarksinventeringen (VMI) pekar man på områdets inslag av soligena (svagt sluttande) sumpskogar i våtmarkens kanter. Det förekommer även sumpskogar som ett mosaikartat inslag i västlig taiga (9010) varför arealen sumpskog är betydligt större än de ca 26 ha som anges här.

I anslutning till Svartsjömossen finns stråk av tallrismossar, bitvis övergående i smalare kantskogar på fastmark. Längs östra kanten av mossen och i närheten av Svartsjön finns enligt värderingen ca 110 åriga bestånd som till stor del utgörs av tallmosse. Söder om ledningsgatan är snittåldern högre, kring 145 år.

### **Bevarandemål och gynnsamt tillstånd**

Skogens hydrologi ska ej påverkas av t.ex. markavvattning eller torvtäkt. Fält- och bottenskiktet domineras av ris, halvgräs, och vitmossor. Områdets sumpskogar och tallrismossar utgörs av barr-, bland- eller lövskog som varierar naturligt över tiden. Skogen har en varierad åldersstruktur och gamla träd, främst tall, glasbjörk, klibbal och gran. Sumpskogarna utgör kontinuerligt skogsbevuxen våtmark inom överskådlig tid. Området har inte genomgått storskaliga, mänskliga ingrepp i form av avverkning, torvtäkt eller kraftig hydrologisk påverkan.

Skogen utvecklas i huvudsak genom naturlig dynamik, som självföryngring och att trädindivider dör av naturliga orsaker. Skogen utsätts för exempelvis stormfällning, insektsangrepp, översvämningar, brand. De enskilda bestånden kan uppvisa spår av naturlig störning eller sakna sådana. Det råder ostörd hydrologi och hydrokemi och finns ett stabilt eller tillväxande torvtäcke. pH befinner sig inom ett för naturtypen rimligt intervall vilken varierar mellan de plana fattigkärren och sluttande eller källpåverkade miljöer.

Det finns en rik förekomst av substrat bl.a död ved, gamla och senvuxna träd, döda grenar och torrträd. Kantzonen mellan trädklädd fattigmyr och öppen myr är ofta betydelsefull för insekter

som kräver båda miljöerna. Ingen påtaglig minskning av populationerna av de typiska arterna i naturtypen sker.

**Åtgärder:** Inga åtgärder.

***Restaureringar:***

Igenläggning av ev diken kan övervägas men det ska föregås av utredning så att det ej inverkar på omgivande markägare, eller påverkar nuvarande naturvärden negativt.



4) Alsockel med den rödlistade håll-laven på stammen. Från sumpskogarna S Kullakärr.

**2.1.5 Skötselområde 5, Stora Skallen**

**Areal:** 6,5 ha

**Naturtyp enligt Natura 2000:** 1,7 ha 9010 och övrigt 9900 icke natura skog.

**Målnaturtyp:** 9010

**Beskrivning**

Stora Skallen utgör en stor och hög holme i myren. Större delen täcks av ung och tät, ogallrad skog i 25-30 års ålder. På höjden och i väst och nordvästsluttningen finns äldre tallskog, delvis som skärmträd men delvis som en intakt tallmiljö. Högst upp går berget i dagen och här finns spridda gamla tallar och silvriga lågor. På grov tall förekommer bl.a laven talltagel. En mindre kraftledning passerar mitt över området i en nyligen renhuggen, bred gata med tät ljungväxt. Från höjden har man fin utsikt mot sjön.

**Bevarandemål och gynnsamt tillstånd**

Området utvecklas mot naturskogsartad barrskog via lövbrännelikt stadie. Efter ev naturvårdsbränning utvecklas skogen i huvudsak genom naturlig dynamik, som självföryngring och att trädindivider dör av naturliga orsaker. Genom naturvårdsbränning ges området prägel av en naturlig störning. Skogen ska sedan präglas av rik förekomst av olika substrat för såväl allmänna som rödlistade arter. Exempel på värdefulla substrat är död ved (ex. grenar, torrträd, lågor) i olika nedbrytningsstadier. Gamla och grova träd. Vissa typer av bränd ved en förutsättning för många arter av fr.a. vedlevande insekter. Representativa trädslag (speciellt gamla och/eller grova träd).





Stora Skallen är en stor myrholme, delvis med ungskog men dess norra sida kläs av äldre skog, bitvis med inslag av död tallved. Bilden visar nordslutningen.

### Åtgärder

*Naturvårdsbränning*, i samråd med ledningsägaren, och därefter fri utveckling. Bränning föreslås ske i riktning från ledningsgatans yttre kant mot myren. Inför åtgärder krävs en tillfällig bro för att ej skada hydrologin vid överfart till Stora Skallen. Åtgärder för att blotta morän och gynna arter i ledningsgatan kan övervägas i samråd med ledningsägaren. Se vidare under restaureringar.

### Restaureringar:

I avvaktan på naturvårdsbränning kan en del *luckor och friställda träd* skapas i de yngre delarna av skogen för att påskynda utveckling mot en mer naturlig struktur och som förberedelse inför bränning. Fäll och avdöda (till högstubbar) maximalt 1/10 av virket i yngre delar av skogen, anpassat till kommande naturvårdsbränning. *Veden lämnas på platsen.*

### 2.1.6 Skötselområde 6 och 6a, Nävsjö mossen, Blackglo- och Hjortronmossen, Svartsjö mossen

**Areal:** 59,9 ha

**Naturtyp enligt Natura 2000:** 7140

**Målnaturtyp:** 7140

### Beskrivning

Stora delar av våtmarkerna utgörs av öppet kärr (tallrismossar är beskrivna under skötselområde 4, sumpskogar). Större delen av kärren i Nävsjö mossen, Blackglo- och Hjortronmossen är mjukmattekärr med varierande inslag av kärlväxter. En typ domineras av flaskstarr medan fältskiktet på vissa ställen utgörs av bladvass. I kanten av Nävsjön är flaskstarr dominerande.

I Svartsjö mossen är den centrala delen av myren ett öppet mjukmattekärr dominerat av vitag och sotvitmossa. I mitten av kärret ligger en stor lösbottengöl. Norrut finns stråk av skvattramossor och söderut blir våtmarken till ett smalare dråg med tätande skog åt sidorna. Nere vid Nävsjön åter öppna myrtytor av delvis deltaliknande karaktär. I Nävsjöns utlopp har legat en masugn. Sjön är därför dämnd och stubbar utmed stränderna antyder att nivån höjts och strandskog dött till följd av detta.

6a är en tallmosse med inslag av äldre, grov myrta. Tallmossen förbinder Svartsjömossens myrta men en mindre, öppen yta i sydväst.

### Bevarandemål och gynnsamt tillstånd

För att öppenheten ska bestå förutsätter naturtypen intakta hydrologiska förhållanden och en opåverkad hydrokemi. Detta inkluderar att torv inte oxideras genom torrläggning av mänsklig påverkan utan endast som en eventuell följd av naturliga förändringar. Naturtypen förutsätter också en naturlig vattenregim i anslutande vattendrag och sjöar. De hydrologiska och hydrokemiska förhållandena behöver upprätthållas också för att bevara variationen av strukturer/formelement (ex. tuvor, höljor, kärrfönster, dråg, gungflyn) och olika vegetationstyper som naturligt finns i naturtypen samt motverka negativa vegetationsförändringar och igenväxning orsakad av dränering eller luftburet nedfall av näring.

Den karakteristiska vegetationen och strukturerna är också en förutsättning för många av de typiska arterna som har sin livsmiljö inom naturtypen. Gynnsamt tillstånd/bevarandestatus förutsätter att de typiska arterna inte minskar påtagligt i området respektive på biogeografisk nivå eftersom typiska arter indikerar att naturtypen upprätthåller viss kvalitet och viktiga ekologiska funktioner. Naturtypen är påverkad historiskt genom vattenståndshöjning (se ovan).

### Åtgärder

- Generellt sett inga åtgärder med följande undantag: I *område 6a* vid Svartsjömossen ska äldre, grov myrta friställas med syfte att gynna de grova träden och organismer knutna till dessa samt att öppna myrorna åter ska förbindas med varandra. Åtgärder för att motverka igenväxning av öppen myr kan på sikt bli aktuellt på fler ställen. *Veden lämnas kvar.*
- Myrmaderna på halvön nordväst om ön Ravalen bör ej beträdas under fågelhäckningsperioden 1 april till 15 juli.



Laggkärr vid östra kanten av Hjortronmossen.

### 2.1.7 Skötselområde 7, Ledningsgator

**Areal:** 2,4 ha

**Naturtyp enligt Natura 2000:** 6960 övrig öppen icke natura typ

**Målnaturtyp:** Ej habitat, öppen skogsmark med mosaik av låg- och högvuxna örter samt buskar.

### Beskrivning

Reservatet passeras av två högspänningsledningar i upp emot 50 m breda ledningsgator. Den öppna ljung-gräs och busk- och brynmiljö som skapas utgör en tillgång i landskapet eftersom brandfält och naturbetesmarker fått en allt mindre utbredning. En ledningsgata kan gynna arter som är beroende av bl.a blommande växter samt gynnas av de långa brynmiljöerna mot omgivande skog. En särskilt gynnad grupp utgör dagfjärilarna. Se även delområde 5, Stora Skallen.

### Bevarandemål och gynnsamt tillstånd

Ledningsgatorna utgör ett öppet inslag i skogsmiljön med en mosaik av låg- och högvuxna örter samt buskar. Mot omgivande skog finns brynmiljöer med inslag av buskar och grova, vidgreniga och solbelysta träd av bl.a tall. Brynmiljön är även rik på död ved.

### Åtgärder

Löpande skötsel av ledningsägaren. Vid behov kan riktade åtgärder för t.ex rödlistade arter i åtgärdsprogram genomföras i samråd med ledningsägaren, se även delområde 5.

### *Löpande skötsel:*

Ledningsägarens skötsel, i samråd med reservatsförvaltaren. Åtgärdena kan ev kompletteras med friställning av en del utvalda brynträd och skapande av enstaka död ved i bryn liksom markstörning.



Den breda ledningsgatan, bilden visar gatan mot väster med Stora Skallen mitt i bild. I denna ledningsgata dominerar moränmark med omväxlande ljung- eller gräsvegetation.



Intill den norra ledningsgatan vid Svartsjö mossen har ved lämnats kvar vid breddning av gatan, veden utgör ett värdefullt tillskott av solbelyst död ved.

### 2.1.8 Skötselområde 8, Nävsjön, Svartsjön

**Areal:** 32 ha

**Naturtyp enligt Natura 2000:** övrig sjö

**Målnaturtyp:** Ej habitat, näringsfattig sjö 32 ha.

#### **Beskrivning**

Nävsjön är en grund och relativt stor näringsfattig skogssjö belägen på gränsen mellan Norrköpings och Nyköpings kommuner. Den knappt 2 km långa sjön omges av flacka, talldominerade myr- och barrskogsmarker. En del av den mindre sjön Svartsjön i nordväst ingår också i naturreservatet. Tillrinningsområdet med stora arealer hållmarker innebär att de naturliga förutsättningarna att neutralisera surt nedfall är dåliga. Nävsjön kalkas under ledning av Länsstyrelsen i Södermanlands län. Avrinning sker i nordöstra delen via Näveån som mynnar i Bråviken vid Nävevarn.

Större delen av Nävsjön är mellan 3 och 4 m djup. Två öar och en del mindre skär finns i sjön. Moränstrand är den vanligaste strandtypen, men här och var förekommer även klippstrand och gungflyn. Den glesa vattenvegetationen domineras av bladvass, sjöfräken, säv, flaskstarr, notblomster, löktåg, gäddnate och näckrosor, men även svalting, svärdsilja och vattenpilört förekommer. Vid sjöns utlopp (Södermanland) har den i dessa trakter ovanliga bäcknaten påträffats. Till fågelfaunan hör bl a storlom, gräsand, kanadagås, drillsnäppa, gråtrut och fiskmå. Havstrut har häckat i sjön. Fiskgjuse häckar i närheten och syns ofta vid sjön. Trots att Nävsjön är rotenonbehandlad (1969) finns gädda, abborre, sutare och vitfisk. Regnbåge och öring planteras regelbundet in.

Nävsjön har en svag buffertkapacitet och det humösa vattnet är måttligt (till betydligt) färgat. Sjön har kalkats 1977, 1986 och 1994. Före kalkningen av sjön påbörjades uppmättes som lägst ett pH värde på 4,7. Buffertkapaciteten var obefintlig till mycket svag. 76-07 var siktdjupet 3,15 m. Utloppet är reglerat med en damm (damnr. 650490-155390, utan legalt tillstånd).

#### **Bevarandemål och gynnsamt tillstånd**

Sjöarna ska hålla pH och buffertkapacitet på vad som bedöms som en naturlig nivå.

Näringsläckage utöver bakgrundsavrinning och nedfall ska inte förekomma. Skogsbruket i

omgivande landskap bedrivs med sådan hänsyn att näringsläckage och snabba flöden kan undvikas.

### **Åtgärder**

Nävsjöns fiske får plantera ut regnbåge och öring i Nävsjön samt vid behov slå av näckrosvegetation i vikarna, dock ej mer än hälften av näckrosbestånden. Nävsjön kalkas under ledning av Länsstyrelsen i Södermanlands län.

## **2.1.9 Skötselområde 9, Anordningar för friluftslivet**

### **Beskrivning**

Sjön är ett mycket välbesökt och populärt fiskevatten där Nävsjöns sportfiske planterar in ädelfisk och säljer fiskekort till allmänheten. Rastplatser, vindskydd, bryggor och toaletter finns kring sjön, huvuddelen dock inom Södermanlands län och utanför naturreservatet. En stor parkeringsplats finns vid den nordöstra änden. Sörmlandsleden går förbi öster om sjön. På vintrarna utnyttjas Nävsjön till bl a skridskoåkning.

### **Bevarandemål och gynnsamt tillstånd**

Friluftslivet har tillgång till upplevelser i området genom möjligheter till fiske samt genom Sörmlandsleden och rastplatser utmed denna. Friluftsåtgärder utförs i samverkan med föreningen Sörmlandsleden och Nävsjöns sportfiske.

### **Åtgärder**

- Se under punkt 1d, eldplatser mm längs Sörmlandsleden vid Nävsjön. Befintliga bord och sittbänkar förbättras, behovet bedöms vara ca 7-8 bord varav några platser med grillmöjlighet/eldstad.
- Eventuellt kan 1-2 vindskydd uppföras på lämplig plats, i direkt närhet till vandringsleden längs Nävsjön.
- P-plats anläggs längs vägen i väster (se karta sist i dokumentet). En toalett placeras vid vändplanen, vägslutet vid Nävsjön.
- Med en ytterligare ledsträckning längs södra sidan av Blackglomossen (*se karta sist i dokumentet*) kan en rundslinga genom det skyddade området skapas.
- Bro/förstärkt spång vid myrens utlopp i Nävsjön förbättras.

### **Löpande skötsel:**

Underhåll av led och spänger, eventuella vindskydd och andra anordningar i samarbete med föreningslivet. Tillgång till ved vid eldplatser löses av reservatsförvaltning, ledansvariga och Nävsjöns sportfiske gemensamt.

## 2.2 Sammanfattning och prioritering av planerade skötselåtgärder

Skötselåtgärd	När	Var	Prioritet
Friställning av grova och/eller vidgreniga tallar och ev lövträd	2014-16	2b, (2c),2d,2e,3a-c	1
Engångsåtgärder för att gynna gammal tall på bekostnad av yngre gran	2014-18	1a,(1b),1c	2
Engångsåtgärder i yngre tallskog	2014-18	1d,2a,5	2
Kulturmiljöinventering innan naturvårdsbränning	2014-23	1b, 2b (områden med boplatsslämningar)	2
Naturvårdsbränning	2014-23	1b,1c,1e,1h,2c,5	2
Friställning av äldre myrtallar i begränsat område	2014-18	6a	
Åtgärder för att skapa störda miljöer i ledningsgator	2014-23	5	3
Parkering + skylt	2014	Vid tillfartsvägen i SV.	1
Toalett	2014-2016	Vändplan intill Nävsjön	2
Vandringsled/rundslinga	2014-16	Se karta.	2
Eldplatser och bord vid Nävsjön, längs Sörmlandsleden	2014-18	1d	2
Ev vindskydd vid Nävsjön, längs Sörmlandsleden	2014-18	1d	3
Röjning kring grillplatser vid Nävsjön, vid behov	2014-23	1d	2
Övrig löpande skötsel av befintliga leder och anordningar för friluftslivet, i samarbete med föreningen Sörmlandsleden och Nävsjöns sportfiske	2014-23	Längs befintliga leder	1
Skylt om att myrmaderna NV ön Ravalen ej bör beträdas under tiden 1/4-15/7	2014	6 (myrmad i sjön) samt ev vid reservatsskylt/P-plats	2

## 2.3 Jakt

Jakt är tillåten inom hela reservatet med undantag för fågeljakt. Vid jakt får jakthund användas. Älgdragare för fällt vilt får användas med stor försiktighet. Markskador pga körning ska undvikas.

## 2.4 Utmärkning av reservatets gräns

Utmärkning av reservatsgränsen ska utföras av naturvårdsförvaltaren enligt Naturvårdsverkets anvisningar.

## 3. Tillsyn

För närvarande bedöms ingen speciell tillsynsman behövas inom reservatet. Tillsyn av reservatet ska ombesörjas av Länsstyrelsen

## 4. Dokumentation och uppföljning

Uppföljning av skyddade områden är nödvändigt för att effektivisera och förbättra naturvårdsarbetet i skyddade områden. Uppföljning i skyddade områden ska alltid vara kopplad till syftet med det skyddade området. Uppföljningen ska ligga till grund för revidering av skötselplanen.

### 4.1. Inventeringar

Inga särskilda inventeringar planeras i dagsläget inom reservatet.

## 4.2. Uppföljning

### 4.2.1. Uppföljning av bevarandemål

Uppföljningen ska ske enligt en för reservatet beslutad uppföljningsplan som anger målkriterier, tröskelvärden och metodik kopplade till bevarandemålen för olika naturtyper i denna skötselplan. Precisering ska ske i databasen Skötsel-DOS. Uppföljningsplanen ska hållas uppdaterad av Länsstyrelsen. Uppföljningsplanen ska ha sin utgångspunkt i den regionala uppföljningsplanen för Östergötland.

### 4.2.2 Dokumentation av skötselåtgärder

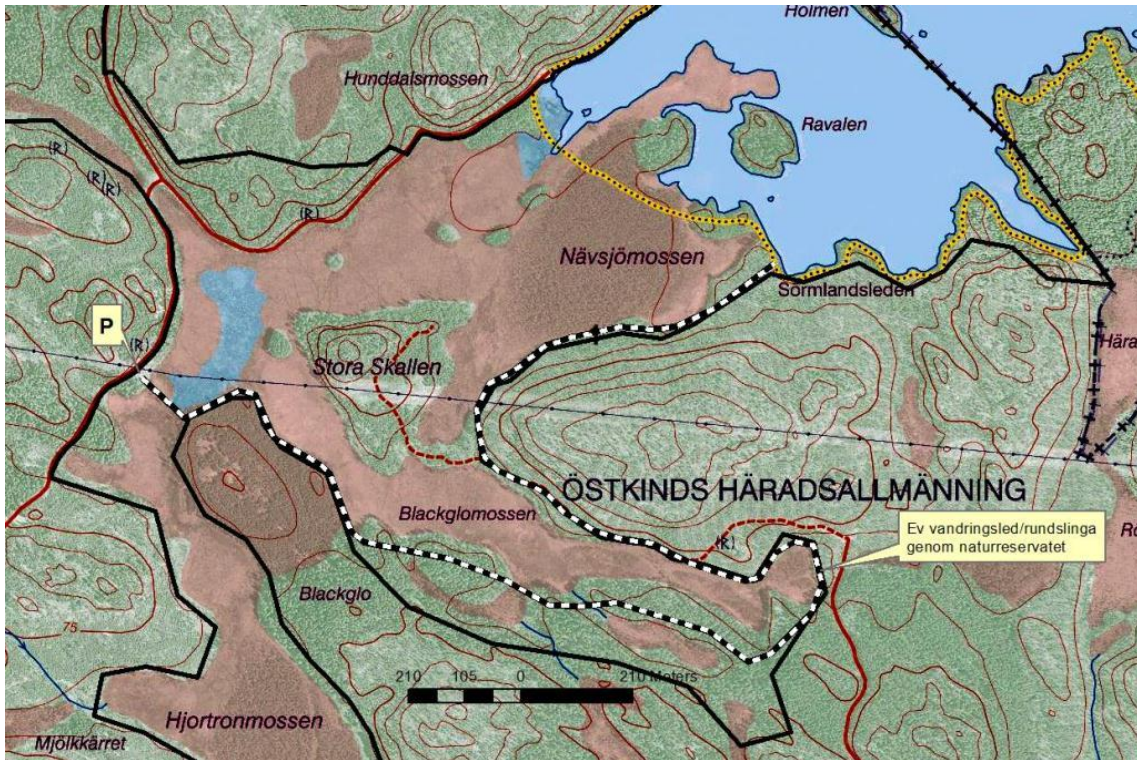
Alla skötselåtgärder som utförs inom naturreservatet ska dokumenteras med foto och skriftligt före och efter genomförande. I dokumentationen ska framgå vilka åtgärder som genomförts och när de genomfördes, samt vem som utförde åtgärden. Strukturella beståndsförändringar efter storskaliga störningar skall alltid följas upp.

## 5. Finansiering av naturvårdsförvaltningen

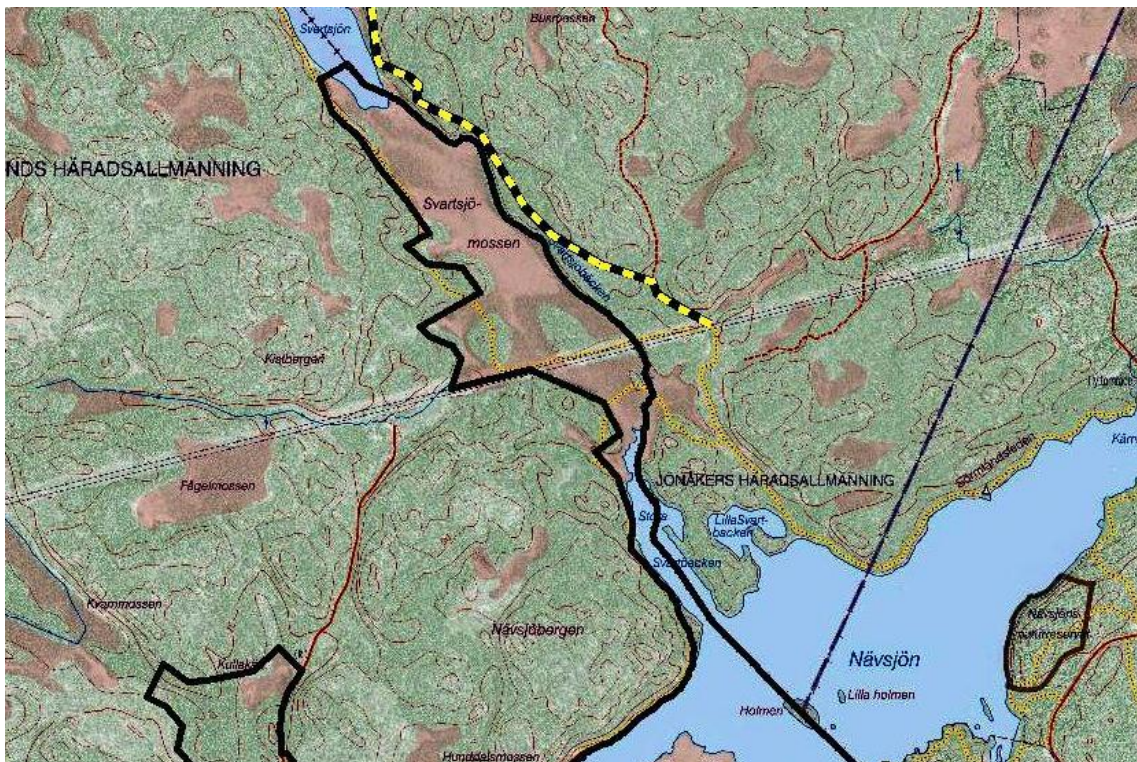
### 5.1 Finansiering av naturvårdsförvaltningen

Alla i planen redovisade åtgärder bekostas av offentliga medel. Även andra finansiärer, exempelvis fonder eller stiftelser, kan bli aktuella. Dessa medel skall i så fall administreras av Länsstyrelsen. Eventuella intäkter från gagnvirke tillfaller staten.

## 6 Kartor



Vandringsleder vid Nävsjömossen. I svart-vitt visas förslaget till rundslinga i reservatet samt P-plats vid västra sidan av våtmarken. Bakgrundskarta, ©Lantmäteriet.



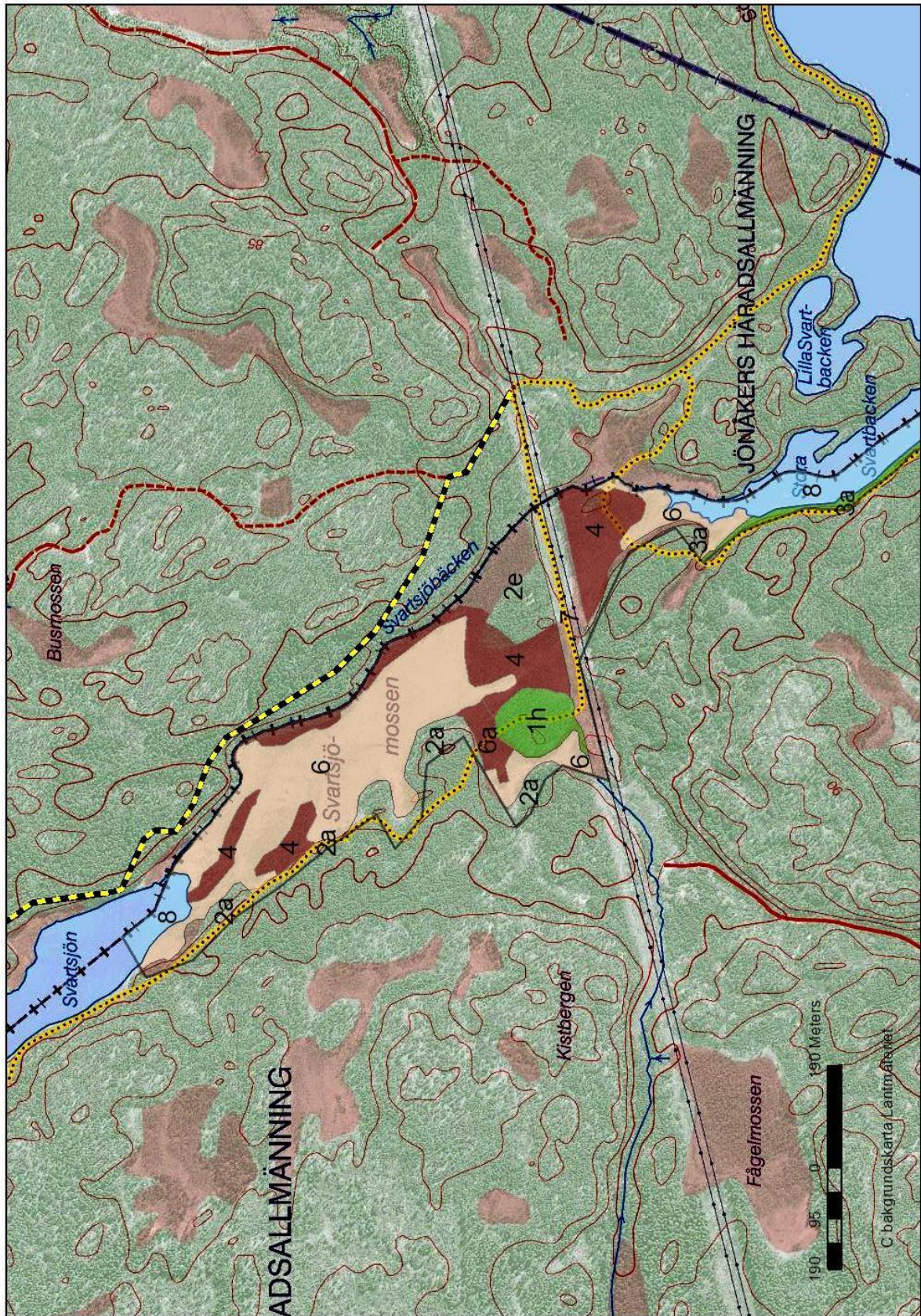
Vandringsleder vid Nävsjömossen. Sörmlandsledens nya sträckning SO Svartsjön visas i gult-svart. Bakgrundskarta, ©Lantmäteriet.



# Nävsjömossens naturreservat



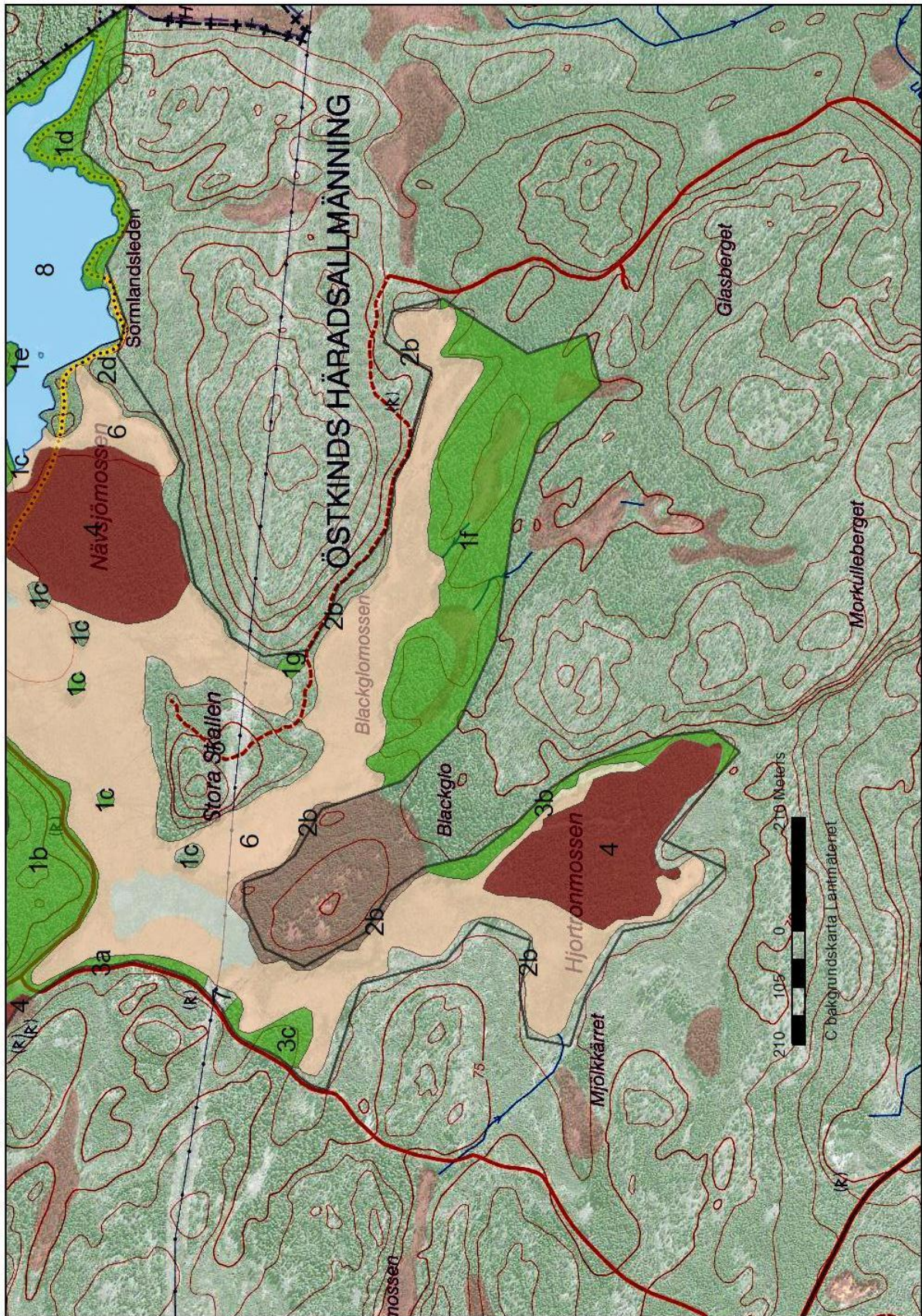
Översiktskarta Nävsjömossens naturreservat, med flygfoto.



**Naturtypskarta**, Nävsjömossens naturreservat, norra delen (Svartsjön-Svartsjö-mossen). Grön = västlig taiga (9010), brun = skogklädd myr (91D0) och beige = öppen våtmark (7140).



**Naturtypskarta, Nävsjö mossens naturreservat, mellersta delen (Kullakär-Nävsjön).** Grön = västlig taiga (9010), brun = skogklädd myr (91D0) och beige = öppen våtmark (7140).



**Naturtypskarta**, Nävsjö mossens naturreservat, södra delen (Blackglo- och Hjortronmossen). Grön = västlig taiga (9010), brun = skogklädd myr (91D0) och beige = öppen våtmark (7140).

**Bilaga 1**

Förteckning över servitut och nyttjanderätter:

Ledningsrätt 0581-97/98.1

Ledningsrätt 0581K-06/178.1

Vägservitut 0581K-13/50.1

Vägservitut 0581K-13/50.2

Vägservitut 0581K-13/50.3