

BILDANDE AV NATURRESERVATET ÖSTRA NJALTAHEDEN I ARJEPLOGS KOMMUN

BESLUT

Med stöd av 7 kap 4 § miljöbalken (1998:808), MB, beslutar länsstyrelsen att det område som utmärkts på bifogad karta, bilaga 1, skall utgöra naturreservatet Östra Njaltaheden.

Med stöd av 3 § förordningen om områdesskydd enligt miljöbalken m.m. (1998:1252) fastställer länsstyrelsen bifogad skötselplan (bilaga 4) med mål, riktlinjer och åtgärder för reservatets skötsel och förvaltning. I enlighet med 2 § ovannämnda förordning ska länsstyrelsen vara förvaltare av naturreservatet.

För att tillgodose syftet med reservatet beslutar länsstyrelsen med stöd av 7 kap 5, 6 och 30 §§ MB samt 22 § förordningen om områdesskydd enligt miljöbalken m.m. (1998:1252) att nedan angivna föreskrifter ska gälla i reservatet.

SYFTE

Syftet med reservatet är att bevara områdets höga naturskogsvärden och opåverkade karaktär. Reservatet ska bevara den biologiska mångfalden samt den värdefulla naturmiljön i området och ge förutsättningar för de ingående ekosystemen att utvecklas naturligt. Vidare ska reservatet syfta till att motverka en fragmentering av ett sammanhängande område med värdefulla naturmiljöer och bevara upplevelsen av ostörd natur.

Inom ramen för dessa mål ska reservatet även skydda områdets samiska kulturmiljöer samt ge möjlighet till naturupplevelser, friluftsliv och vetenskaplig forskning.

Datum
2013-12-13

Diarienummer
511-8970-11

NVR ID
NR2040470

Syftet ska nås genom att:

- Inget skogsbruk bedrivs i området.
- Exploateringar och arbetsföretag i området förhindras.
- Området lämnas till fri utveckling med möjlighet till avveckling av främmande trädslag samt naturvårdsbränning och/eller stängsling efter särskild utredning.
- Trädfällning och påverkan på markskiktet undviks vid alla typer av åtgärder, med undantag för åtgärder som är nödvändiga till skydd av fornlämningar och den samiska kulturmiljön.

UPPGIFTER OM NATURRESERVATET

Naturreservatets namn: Östra Njaltaheden
Kommun: Arjeplog
Lägesbeskrivning: 40 km SO om Arjeplog, 20 km NV Avaviken
Area: ca 84 ha
Fastigheter och ägare: Allmänningskogen S:1 (del av), Staten genom
Naturvårdsverket
Krutaholmen 1:1, Skellefteå Kraftaktiebolag
Sameby: Västra Kikkejaur

RESERVATSFÖRESKRIFTER

A. Föreskrifter enligt 7 kap 5 § MB om inskränkningar i rätten att använda mark- och vattenområden inom reservatet.

Utöver vad som annars gäller enligt lag är det förbjudet att:

1. Bedriva skogsbruk.
2. Fälla eller på annat sätt skada levande eller döda träd och buskar eller tillvarata vindfällan.
3. På annat sätt än vad som anges under punkterna 1 och 2 skada eller förändra mark eller vegetation på land eller i vatten, t.ex. genom att borra, anordna upplag, gräva, schakta eller dumpa.
4. Uppföra byggnad eller annan fast anläggning
5. Anlägga väg eller led.
6. Anlägga ledningar i luft, mark eller vatten.
7. Bedriva vattenverksamhet, t ex genom vattenreglering, muddring eller avledande av vatten.
8. Plantera in växt- eller djurart.
9. Släppa ut eller sprida avloppsvatten, gifter, vådliga ämnen, bekämpningsmedel, kalk eller växtnäringsämnen på land eller i vatten.
10. Framföra motordrivna fordon utanför befintlig väg.

Vidare är det utan länsstyrelsens tillstånd förbjudet att:

11. Utöka eller förändra befintlig byggnad eller anläggning.
12. Uppföra älg torn.
13. Sätta upp tavla, plakat, skylt, göra inskrift eller liknande.

Undantag från reservatsföreskrifterna i punkt A:

1. Föreskrifterna ska inte utgöra hinder för förvaltaren att utföra de åtgärder för reservatets vård och skötsel som krävs för att tillgodose syftet med reservatet och som anges i föreskrifter med stöd av 7 kap. 6 § MB i detta beslut.
2. Ovanstående föreskrifter ska inte heller utgöra hinder för underhåll av befintliga byggnader, vägar eller andra anläggningar. Innan större underhållsåtgärder ska samråd ske med länsstyrelsen. Exempel på sådana åtgärder är byte av vägtrummor, dikesrensning samt restaurering och underhåll av forn- och kulturmiljövärden.
3. Utan hinder av ovanstående föreskrifter får renskötsel utövas i enlighet med rennäringslagen (1971:437). Före anordnandet av fasta anläggningar ska samråd ske med länsstyrelsen enligt 12 kap 6 § MB, enligt vad som framgår av förordningen (1998:904) om täkter och anmälan för samråd.
4. Vid uttransport av fälld älg eller björn får terrängskoter, t ex fyrhjuling, användas. Vid körning ska i första hand befintliga stigar och leder användas och särskild försiktighet ska iaktas för att undvika skador på mark och vegetation.
5. Snöskoteråkning är tillåten på väl snötäckt mark. Vid körning ska i första hand befintliga stigar och leder användas och särskild försiktighet iaktas för att undvika skador på mark och vegetation.
6. I de fall totalförsvaret har intressen (anläggningar och/eller planerade grupperingsplatser) inom reservatet får tillsyn och skyddsarbetsuppgifter utföras utan hinder av föreskrifterna.

B. Föreskrifter enligt 7 kap 6 § MB om skyldighet att tåla visst intrång

Ägare och innehavare av särskild rätt till fastigheterna förpliktas att tåla att följande anordningar utförs och att följande åtgärder vidtas som behövs för att tillgodose syftet med naturreservatet.

1. Utmärkning av reservatet
2. Uppsättning och underhåll av informationstavla
3. Naturvårdsbränning efter särskild utredning.
4. Utförande av restaureringsåtgärder av engångskaraktär, exempelvis stängsling av ungskog eller avveckling av främmande trädslag.
5. Genomförande av undersökningar av flora och fauna samt av mark- och vattenförhållanden, inklusive uppföljning av bevarandemål.
6. Tillgängliggörande av reservatet för besökare, t.ex. genom anläggande av parkeringsplats, stigar, eldstäder och vindskydd.
7. Vård, underhåll och restaurering av kulturmiljön.
- 8.

C. Ordningsföreskrifter enligt 7 kap 30 § MB

Utöver vad som annars gäller är det för allmänheten förbjudet att:

1. Fälla eller på annat sätt skada levande eller döda träd och buskar.
2. Skada vegetationen i övrigt t ex genom att gräva upp växter såsom ris, örter, mossor eller lavar eller ta bort vedlevande svampar.
3. Fånga, skada, eller döda ryggradsdjur. Insamla ägg eller störa djurlivet genom att exempelvis klättra i boträd eller medvetet uppehålla sig i närheten av fågelbo, lya eller gryt.
4. Samla in ryggradslösa djur.
5. Förstöra eller skada berg, jord eller sten på land eller i vatten genom att t ex borra, hacka, spränga, rista, gräva eller måla.
6. Framföra motordrivna fordon utanför befintlig väg.

Undantag från reservatsföreskrifterna i punkt C:

1. Snöskoteråkning är tillåten på väl snötäckt mark.
2. I reservatet är det utan hinder av föreskrifterna tillåtet att jaga och fiska i enlighet med gällande lagstiftning.
3. Bär- och matsvampplockning är tillåtet i området.

SKÅLEN FÖR LÄNSSTYRELSENS BESLUT

Beskrivning av området

Area:	Ca 84 ha
Naturtyper:	
Skogsmark	61 ha (varav produktiv skog 50 ha)
Myr	10 ha
Vatten	13 ha

Östra Njaltahedens naturreservat är ett mindre område med urskogsartad tallskog i östligaste delen av Arjeplogs kommun, ca 40 km SO om Arjeplog och ca 20 km NV om Avaviken, strax norr om Storavan vid Storön. Reservatet är ett av två kvarvarande områden med äldre naturskog som återstår på Njaltaheden, *Jaldda* på samiska, ett större hedartat område som avverkats i flera omgångar och med undantag av de två reservaten numera främst kännetecknas av kalhyggen och ungskogar.

Terrängen i Östra Njaltaheden är kuperad och småbruten med skarpa torrbackar uppe på krönen och friskare/fuktigare inslag i svackor och myrkanter, en landskapstyp som geologiskt brukar kallas för *moränbacklandskap*. Bergrunden består av två olika graniter och en gabbro, en mörkare och mer basisk bergart. Höjden ligger kring 440 m.ö.h. och i den magra, kulliga tallheden finns inte mindre än 12 små tjärnar och flera småmyrar insprängda vilket gör landskapet både omväxlande och naturskönt.

Datum
2013-12-13

Diarienummer
511-8970-11

NVR ID
NR2040470

Tallskog är den helt dominerande skogstypen i området och åldern är genomgående hög med en dominerande åldersklass runt 300 år. Det finns också ett varierande inslag av 350–500-åriga tallar i bestånden. Gamla yxhuggna stubbar från epoken med dimensionsavverkningar förekommer över hela området, men något systematiskt skogsbruk har troligen inte bedrivits i området sedan början av 1900-talet och trots spår från äldre plockhuggningar är skogen i stora delar tydligt urskogsartad med gott om riktigt gamla träd samt döda träd i olika stadier av nedbrytning. Det är också sannolikt att ved och virke tagits i området i samband med uppförandet och nyttjandet av renhagen. Död ved förekommer främst som rotvältor och torrträd, högstubbar samt uppemot 100 år gamla lumpade stockar och toppar. Mängden död ved är övervägande god men varierar från måttligt i västra delen av området till rikligt i östra delen, där skogen är mer urskogsartad. Däremot är skogen något mer produktiv och högre i norra och västra halvan av området. Brandspår som kolad ved och brandljud i träd förekommer i hela området i varierande mängder men spåren är långlivade och det är länge sedan det senast brann i området, åtminstone 250-300 år sedan.

Vegetationstypen är övervägande av lav-ristyp med inslag av lavtyp och lingon-/blåbärstyp. Området med sin mycket gamla skog och torra, hedartade partier har goda förutsättningar att hysa många av de speciella, och ofta rödlistade marksvampar som är knutna till torra tallskogar på grovkorniga moräner eller sediment, så kallade *sandtallskogar*, med hög ålder och lång trädkontinuitet. I östra delen av området är terrängen mer kuperad och rikare på block och sten, medan det i västra/norra delen av området finns större, flacka skogspartier med hedartad tallskog och mängden sten och block är mer sparsam.

Flera hotade arter av framförallt vedsvampar är påträffade i området, bl.a. fläckporing, gräddporing och tallstocksticka, samtliga i hotkategori VU i den nationella rödlistan (2010). Den långa kontinuiteten och goda tillgången på död ved i Östra Njaltaheden utgör en värdefull miljö för denna artgrupp, men också för skalbaggar knutna till gammal död tallved och nyligen döda senvuxna tallar. Området är lättillgängligt och lättvandrat med en tilltalande och naturskön skog samt kulturlämningar från renskötseln. Tillsammans med Västra Njaltaheden, en dryg kilometer bort, omfattar de båda reservaten ca 250 ha hedartad tallnaturskog med höga naturvärden och de två reservaten stärker varandra genom att de ligger så nära och har liknande naturtyp och naturvärden.

I nordvästra delen av reservatet finns ett skogssamiskt viste bestående av en timrad kåta, bläckade träd, en timrad rengärda och en gammal trögärdesgård som leder fram till rengärdan och som fungerar som uppsamlingsarm till hagen. Vistet ligger i anslutning till två tjärnar med en liten myr emellan och har använts åtminstone fram till 1950-talet. I närheten av vistet finns också rester av äldre kåtaplatser. Det skogssamiska Njaltavistet ingår i Länsstyrelsens Kulturmiljöprogram för Arjeplogs kommun. Kåtan, rengärdan och gärdesgården restaurerades i början av 1990-talet. Ytterligare en kåta i trä finns på södra sidan av skogsbilvägen, alldeles där man kör in i reservatet. Denna är inte i ursprungligt skick utan är mer att betrakta som ”turistkåta”.

Datum
2013-12-13

Diarienummer
511-8970-11

NVR ID
NR2040470

Länstyrelsens bedömning

Östra Njaltaheden är ett högklassigt område med urskogsartad tallskog i låglandsterräng. Det är en rest av en naturtyp som de senaste decennierna har försvunnit i snabb takt, inte minst i området mellan Arjeplog och Arvidsjaur, där det till relativt sent funnits gott om den typen av skogar. I skogen finns en god tillgång på död ved och genomgående hög ålder i det dominerande trädskiktet som är kring 250-300 år med inslag av 400-500 år gamla tallar. Flera hotade arter knutna till urskogsartade tallskogar är påträffade i reservatet. Landskapet är tilltalande och lättvandrat med ömsom torra tallbackar och små skogstjärnar. Områdets höga naturvärden knutna till urskogsartad, gammal tallskog och naturtypens låga skyddsgrad gör att länsstyrelsen anser att området är ytterst skyddsvärt ur naturvårdssynpunkt. Den återstående gamla naturskogen på Njaltaheden är också ett viktigt område med hänslavsbyte för samebyn Västra Kikkejaur och de samiska kulturlämningarna ger området ytterligare en dimension utöver de höga naturvärdena. upplevelsevärdena. Sammantaget bedömer Länsstyrelsen att områdets höga naturvärden knutna till gammal tallskog och naturtypens låga skyddsgrad tillsammans med de samiska kulturvärden som också finns i området utgör starka motiv för att området skyddas som naturreservat.

Beslutet följer gällande riktlinjer för prioritering av naturreservatsskydd och Sveriges internationella åtaganden om skydd av den biologiska mångfalden, samt Sveriges miljö kvalitetsmål.

Länstyrelsen bedömer att ett naturreservat i det aktuella området är förenligt med kommunens översiktsplan och med hushållningsbestämmelserna i 3 och 4 kap. MB.

Vid en vägning mellan enskilda och allmänna intressen i enlighet med 7 kap 25 § MB, bedömer länsstyrelsen att den inskränkning i den enskildes rätt att använda mark och vatten som beslutet innebär, inte går längre än vad som krävs för att syftet med naturreservatet ska tillgodoses.

I enlighet med vad som sägs i 4 och 5 §§ förordningen (2007:1244) om konsekvensutredning vid regelgivning, bedömer länsstyrelsen att den föreslagna ordningsföreskriften enligt 7 kap 30 § MB innebär så begränsade konsekvenser, såväl kostnadsmässiga som i övrigt att det saknas skäl för en konsekvensutredning av regelgivningen.

ÄRENDETS BEREDNING

De höga naturvärdena i Njaltaheden upptäcktes i samband med en nationell kartläggning av skyddsvärda statliga skogar samt urskogsartade skogar oavsett markägare, det s.k. *SNUS-projektet*. Njaltaheden var ett av de områden som uppmärksammades i samband med projektet och var då ett sammanhängande naturskogsområde på ca 330 ha. Inventeringen visade på höga naturvärden i ett ca 330 ha stort naturskogsområde med gammal, hedartad tallnaturskog.

Datum
2013-12-13

Diarienummer
511-8970-11

NVR ID
NR2040470

Trots pågående samråd avverkades ca 50 ha av den urskogsartade skogen i området under 2005, vilket förutom förlust av stora naturvärden också innebar att området delades i två delar.

I september 2008 genomförde Länsstyrelsen en kompletterande naturinventering av Njaltaheden för att bedöma de skador som avverkningen medfört på områdets naturvärden samt bedöma skyddsvärdet på de två delarna som fortfarande återstod av den stora naturskogen. Länsstyrelsen bedömde att de två kvarvarande skogsområdena, Östra respektive Västra Njaltaheden, fortfarande hade höga naturvärden och att de var prioriterade för långsiktigt, formellt skydd som naturreservat.

Förhandlingar med markägaren Arjeplogs allmänning inleddes och under 2011 löstes markåtkomsten och ersättningsfrågan genom ett större markbyte. Allmanningen fick då ersättningsmark för ett flertal områden planerade för skydd som naturreservat på allmanningens mark. Under 2011 löstes också ersättningsfrågan för de ströängar, Krutaholmen 1:1, som finns i området, genom intrångsersättning till markägaren Skellefteå Kraftaktiebolag.

Lantmäteriförordningen av det område som förvärvats från allmanningen pågår. När detta gjorts kommer nya fastigheter att ha avstyckats från Allmanningsskogen 1:1, och få nya fastighetsbeteckningar.

Beslutet har föregåtts av samråd med Arjeplogs kommun som är positiva till inrättandet av naturreservatet men efterfrågar mer lokal förvaltning av naturreservaten. Kommunen är också positiv till att jakt, fiske, bär- och svampplockning samt skoterkörning är tillåtet i reservatet vilket är viktigt för friluftslivet. Man är också positiva till att naturreservatet omfattar en av Silvermuseet restaurerad kulturmiljö.

Förslaget har också remitterats till Försvarmakten, SGU och Skogsstyrelsen. De har angett att de inte har något att erinra mot förslaget. I sitt yttrande har SGU även gett värdefull information om berggrunden och jordartsgeologin i området, något som har arbetats in i beskrivningen av området.

Västra Kikkejaure skogssameby har förelagts att yttra sig över förslaget. Inget svar har inkommit.

HUR MAN ÖVERKLAGAR

Detta beslut kan överklagas hos regeringen (Miljödepartementet) enligt bilaga 3.

BESLUTETS IKRAFTTRÄDANDE

Beslutet gäller från den dag det vunnit laga kraft, utom vad gäller föreskrifter med stöd av 7 kap. 30 § miljöbalken, vilka gäller omedelbart.



Länsstyrelsen
Norrbotten

8 (8)

Datum
2013-12-13

Diarienummer
511-8970-11

NVR ID
NR2040470

DE SOM DELTAGIT I LÄNSSTYRELSENS BESLUT

I detta ärende har beslut tagits av landshövding Sven-Erik Österberg efter föredragning av naturvårdshandläggare Frédéric Forsmark. I den slutliga handläggningen av ärendet deltog även chefen för naturvårdsenheten Ulf Bergelin samt jurist Anna Sandqvist.



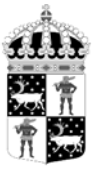
Sven-Erik Österberg



Frédéric Forsmark

Bilagor:

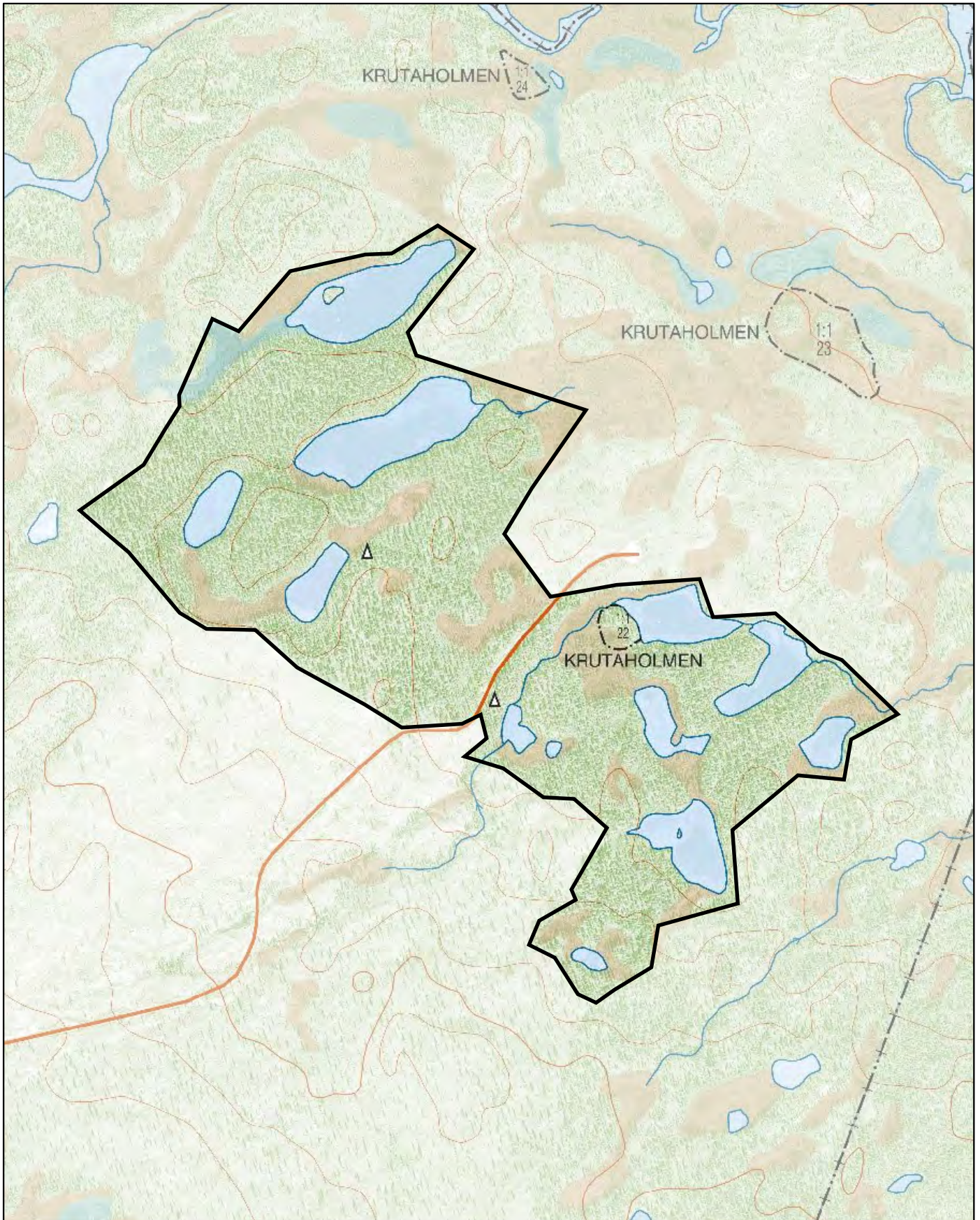
1. Karta över reservatet
2. Översiktskarta
3. Hur man överklagar
4. Skötselplan



Naturreseptatet Östra Njaltaheden

Area 84 ha

Skala 1:10 000

Länsstyrelsen
Norrbotten

© Lantmäteriet



Gräns för naturreseptatet

0 250 500 750 1 000 Meter



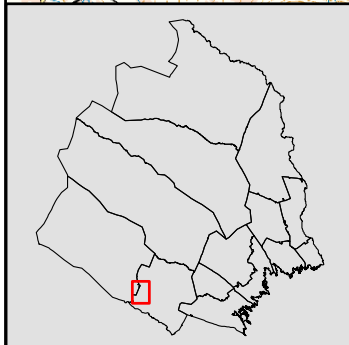
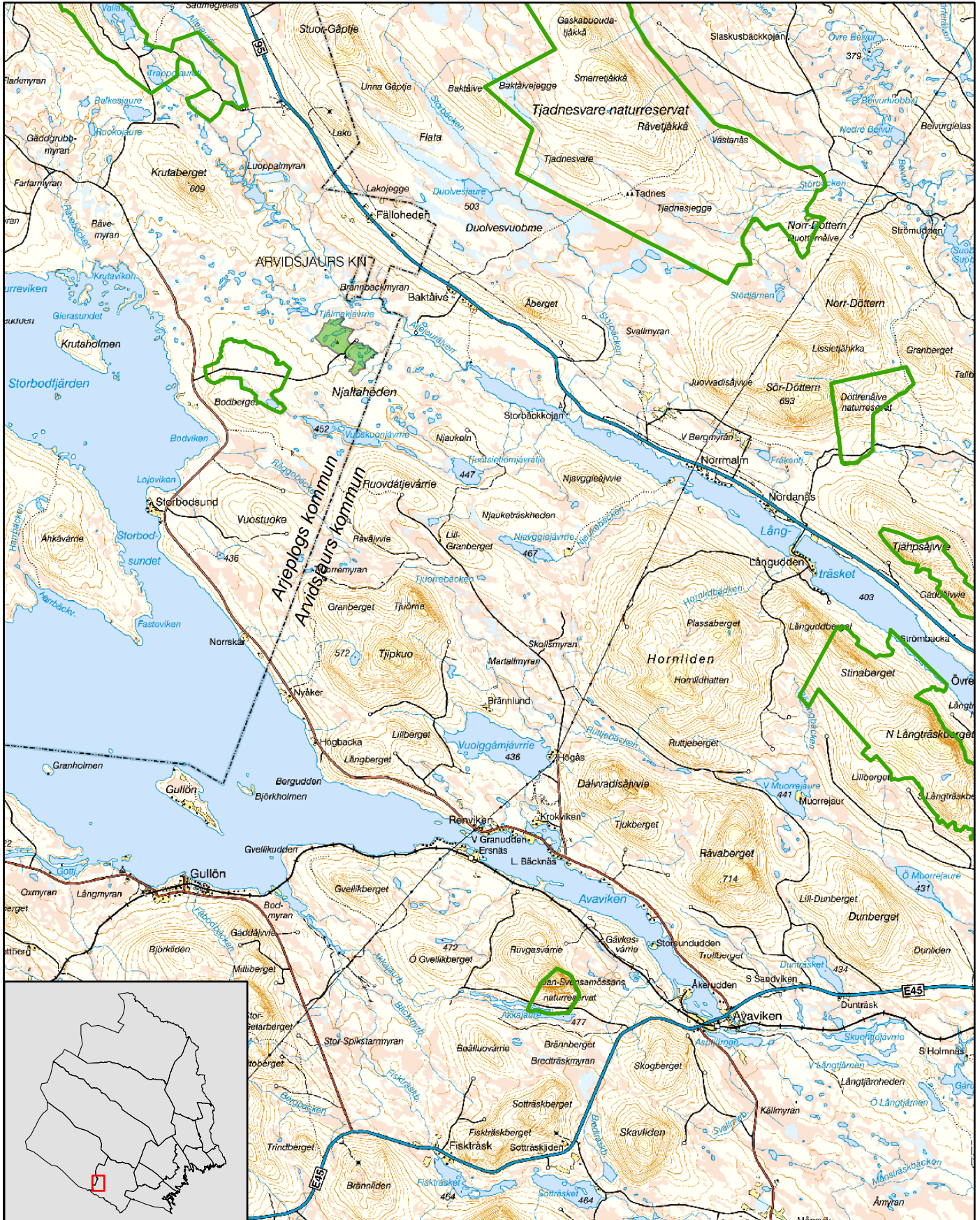


Naturreservatet Östra Njaltaheden

Översiktskarta

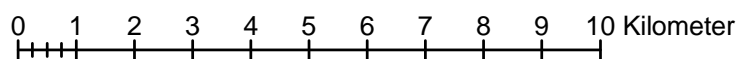
Skala 1:130 000

Länstyrelsen
Norrbotten



© Lantmäteriet

- Östra Njaltahedens naturreservat
- Naturreservat





Länsstyrelsen
Norrbotten

HUR MAN ÖVERKLAGAR

Om Ni vill överklaga länsstyrelsens beslut ska Ni skriva till

Regeringen, Miljödepartementet. Ni ska skicka eller lämna in Ert överklagande till

Länsstyrelsen i Norrbottens län, 971 86 LULEÅ

För att Ert överklagande ska kunna prövas måste överklagandet ha kommit in till länsstyrelsen **inom tre veckor** från den dag Ni fick del av beslutet. Länsstyrelsen skickar därefter överklagandet till Regeringen, Miljödepartementet.

Ni ska i Ert överklagande ange

- * vilket beslut Ni överklagar (ärendets diarienummer och beslutsdag),
- * hur Ni vill att beslutet ska ändras och varför,
- * Ert namn, postadress och telefonnummer.

Ni ska underteckna Ert överklagande. Om Ni anlitar ombud kan istället ombudet underteckna överklagandet. I så fall ska fullmakt bifogas.

Om Ni behöver ytterligare upplysningar om hur man överklagar kan Ni vända Er till länsstyrelsen, telefon 010-225 50 00.

Datum
2013-12-13

Diarienummer
511-8970-11

NVR ID
NR2040470

SKÖTSELPLAN FÖR NATURRESERVATET ÖSTRA NJALTAHEDEN

Denna skötselplan är en bilaga till Länsstyrelsens beslut 2013-12-13 om bildande av naturreservatet Östra Njaltaheden.

INNEHÅLLSFÖRTECKNING

1. ALLMÄNT	2
1.1 Reservatets syfte	2
1.2 Beskrivning av området	2
2. BEVARANDEMÅL NATURVÄRDEN	4
2.1 Skog	4
2.1.1 Skogliga värdekärnor	4
2.1.2 Utvecklingsmarker och arronderingsmarker	5
2.1.3 Naturvårdsbränning	5
2.1.4 Hantering av spontana bränder	5
2.2 Våtmarker, sjöar och vattendrag	5
3. BEVARANDEMÅL KULTURMILJÖVÄRDEN	6
3.1 Fornlämningar	6
4. FRILUFTSLIV OCH INFORMATION	8
4.1 Information	9
4.2 Anläggningar	9
4.3 Stigar och leder	11
5. GRÄNSER	11
6. TILLFARTSVÄGAR	11
7. SAMMANFATTNING AV SKÖTSELÅTGÄRDER	13

BILAGOR

- A. Översiktskarta
- B. Karta Informationstavlur, leder och anläggningar
- C. Karta Fastigheter och ägare
- D. Artlista
- E. Karta skogssamiskt viste

1. ALLMÄNT

Denna skötselplan anger riktlinjerna och målen för skötseln av **naturreservatet Östra Njaltaheden**. Vid planering och utförande av skötselåtgärder ska syftet med naturreservatet och reservatsföreskrifterna vara styrande. Andra aktuella regelverk och riktlinjer ska också beaktas.

1.1 Reservatets syfte

Syftet med reservatet är att bevara områdets höga naturskogsvärden och opåverkade karaktär. Reservatet ska bevara den biologiska mångfalden samt den värdefulla naturmiljön i området och ge förutsättningar för de ingående ekosystemen att utvecklas naturligt. Vidare ska reservatet syfta till att motverka en fragmentering av ett sammanhängande område med värdefulla naturmiljöer och bevara upplevelsen av ostörd natur.

Inom ramen för dessa mål ska reservatet även skydda områdets samiska kulturmiljöer samt ge möjlighet till naturupplevelser, friluftsliv och vetenskaplig forskning.

Syftet ska nås genom att:

- Inget skogsbruk bedrivs i området.
- Exploateringar och arbetsföretag i området förhindras.
- Området lämnas till fri utveckling med möjlighet till avveckling av främmande trädslag samt naturvårdsbränning och/eller stängsling efter särskild utredning.
- Trädfällning och påverkan på markskiktet undviks vid alla typer av åtgärder, med undantag för åtgärder som är nödvändiga till skydd av fornlämningar och den samiska kulturmiljön.

1.2 Beskrivning av området

Area: Ca 84 ha

Naturtyper:

Skogsmark	61 ha (varav produktiv skog 50 ha)
Myr	10 ha
Vatten	13 ha

Östra Njaltahedens naturreservat är ett mindre område med urskogsartad tallskog i östligaste delen av Arjeplogs kommun, ca 40 km SO om Arjeplog och ca 20 km NV om Avaviken, strax norr om Storavan vid Storön. Reservatet är ett av två kvarvarande områden med äldre naturskog som återstår på Njaltaheden, *Jaldda* på samiska, ett större hedartat område som avverkats i flera omgångar och med undantag av de två reservaten numera främst kännetecknas av kalhyggen och ungsogor.

Terrängen i Östra Njaltaheden är kuperad och småbruten med skarpa torrbackar uppe på krönen och friskare/fuktigare inslag i svackor och myrkanter, en landskapstyp som

Datum
2013-12-13

Diarienummer
511-8970-11

NVR ID
NR2040470

geologiskt brukar kallas för *moränbacklandskap*. Bergrunden består av två olika graniter och en gabbro, en mörkare och mer basisk bergart. Höjden ligger kring 440 m.ö.h. och i den magra, kulliga tallheden finns inte mindre än 12 små tjärnar och flera småmyrar insprängda vilket gör landskapet både omväxlande och naturskönt.

Tallskog är den helt dominerande skogstypen i området och åldern är genomgående hög med en dominerande åldersklass runt 300 år. Det finns också ett varierande inslag av 350–500-åriga tallar i bestånden. Gamla yxhuggna stubbar från epoken med dimensionsavverkningar förekommer över hela området, men något systematiskt skogsbruk har troligen inte bedrivits i området sedan början av 1900-talet och trots spår från äldre plockhuggningar är skogen i stora delar tydligt urskogsartad med gott om riktigt gamla träd samt döda träd i olika stadier av nedbrytning. Det är också sannolikt att ved och virke tagits i området i samband med uppförandet och nyttjandet av renhagen. Död ved förekommer främst som rotvältor och torrträd, högstubbar samt uppemot 100 år gamla lumpade stockar och toppar. Mängden död ved är övervägande god men varierar från måttligt i västra delen av området till rikligt i östra delen, där skogen är mer urskogsartad. Däremot är skogen något mer produktiv och högre i norra och västra halvan av området. Brandspår som kolad ved och brandljud i träd förekommer i hela området i varierande mängder men spåren är långlivade och det är länge sedan det senast brann i området, åtminstone 250-300 år sedan.

Vegetationstypen är övervägande av lav-ristyp med inslag av lavtyp och lingon-/blåbärstyp. Området med sin mycket gamla skog och torra, hedartade partier har goda förutsättningar att hysa många av de speciella, och ofta rödlistade marksvampar som är knutna till torra tallskogar på grovkorniga moräner eller sediment, så kallade *sandtallskogar*, med hög ålder och lång trädkontinuitet. I östra delen av området är terrängen mer kuperad och rikare på block och sten, medan det i västra/norra delen av området finns större, flacka skogspartier med hedartad tallskog och mängden sten och block är mer sparsam.

Flera hotade arter av framförallt vedsvampar är påträffade i området, bl.a. fläckporing, gräddporing och tallstocksticka, samtliga i hotkategori VU i den nationella rödlistan (2010). Den långa kontinuiteten och goda tillgången på död ved i Östra Njaltaheden utgör en värdefull miljö för denna artgrupp, men också för skalbaggar knutna till gammal död tallved och nyligen döda senvuxna tallar. Området är lättillgängligt och lättvandrat med en tilltalande och naturskön skog samt kulturlämningar från renskötseln. Tillsammans med Västra Njaltaheden, en dryg kilometer bort, omfattar de båda reservaten ca 250 ha hedartad tallnaturskog med höga naturvärden och de två reservaten stärker varandra genom att de ligger så nära och har liknande naturtyp och naturvärden.

I nordvästra delen av reservatet finns ett skogssamiskt viste bestående av en timrad kåta, bläckade träd, en timrad rengärda och en gammal trögärdesgård som leder fram till rengärdan och som fungerar som uppsamlingsarm till hagen. Vistet ligger i anslutning till två tjärnar med en liten myr emellan och har använts åtminstone fram till 1950-talet. I närheten av vistet finns också rester av äldre kåtaplatser. Det skogssamiska Njaltavistet ingår i Länsstyrelsens Kulturmiljöprogram för Arjeplogs kommun. Kåtan, rengärdan och gärdesgården restaurerades i början av 1990-talet. Ytterligare en kåta i trä

finns på södra sidan av skogsbilvägen, alldeles där man kör in i reservatet. Denna är inte i ursprungligt skick utan är mer att betrakta som ”turistkåta”.

2. BEVARANDEMÅL NATURVÄRDEN

2.1 Skog

2.1.1 Skogliga värdekärnor

- Motsvarar naturtypen 9010

All skog i reservatet utgörs av skoglig värdekärna som i huvudsak utgörs av 300-årig, urskogsartad tallskog på torr mark, med små inslag av barrblandskog i friskare eller fuktigare partier. Naturvärdena är genomgående mycket höga och knutna till gammal, och i hög grad, urskogsartad tallskog av lav-ristyp eller torr ristyp. Skogen är inte särskilt grov och beståndsåldern ligger mestadels kring 300 år med varierande inslag av yngre tallar, men inslaget av 400–500-åriga tallar är bitvis betydande. För att vara urskogsartad gammelskog är mängden död ved, i form av torrträd, högstubbar och rotvältor men även lumpade stockar, är förhållandevis sparsam, men varierar mycket och ställvis kan det vara stora mängder död ved. Mängden död ved är dock överlag god, speciellt i östra delen av reservatet, öster om vägen, där det ställvis är rikligt med död ved. I västra delen, speciellt kring rengården, är det mer sparsamt med död ved även om det finns en hel del, inte minst torrträd. Kvalitén på den döda veden är däremot hög då den är senvuxen och lågorna bryts ner mycket långsamt. Många av dem kan sannolikt ligga på marken i 100-200 år innan de bryts ner.

Skogens skiktning varierar men är ofta tämligen enskiktad där de gamla tallarna dominerar helt och skogen liknar lite en pelarsal. Yxavverkade stubbar efter dimensionsavverkning finns i hela området i större eller mindre omfattning, men dessa avverkningar, som utförts för drygt 100 år sedan, har troligen mest avsett torrffuror och den äldre generationen tallar som idag är ca 400-500 år. Dessa gamlingar är inte ovanliga och finns spridda i hela området. Störst koncentration av riktigt gamla tallar finns i östra delen av området. Skogen har brunnit långt tillbaka men det är sannolikt minst 300 år sedan och någon påtaglig graninväxning finns inte. Det är därför inte någon brådska med att genomföra naturvårdsbränningar.

Bevarandemål

- Skogen ska ha en naturlig, urskogsartad struktur utan mänsklig påverkan på beståndsstrukturen.
- Arealen skoglig värdekärna ska inte minska

Skötselåtgärder

- Skogen ska lämnas för fri utveckling med möjlighet till naturvårdsbränning utan föregående avverkning eller schaktning av brandgator och anläggande av mineraljordssträngar reservatet.
- Spontana bränder kan tillåtas brinna och sprida sig inom reservatet.

2.1.2 Utvecklingsmarker och arronderingsmarker

I området saknas skogliga arronderings- och utvecklingsmarker.

2.1.3 Naturvårdsbränning

Rent praktiskt gör områdets beskaffenhet, ett småkuperat landskap med ett flertal småtjärnar och myrar insprängda i en övervägande torr tallskog, att det är förhållandevis enkelt att naturvårdsbränna. Det finns gott om lättillgängligt vatten och naturliga barriärer och den magra marken ger sannolikt inte upphov till intensiv eld. Några fysiska ingrepp i samband med bränning är inte nödvändiga och dessutom olämpliga med tanke på de höga naturvärdena och naturförhållandena.

Östra Njaltaheden bör dock inte vara prioriterat för aktiva bränningar. Skogen är mycket gammal och trots att den inte brunnit på uppskattningsvis 250-300 år har detta inte lett till någon nämnvärd påverkan på trädslagsblandningen utan skogen är starkt talldominerad och beståndsförnyring av tall sker utan brandstörning på den glesa heden.

Om naturvårdsbränning ändå planeras bör endast mindre delar av området brännas och i första hand delar med sparsammare tillgång på liggande död ved eller delar med tjockare markvegetation. Ett problem eller risk med brand i Östra Njaltaheden är att mycket av den liggande döda veden kan brinna upp, även vid en lågintensiv brand, och att det därmed kan innebära att man påtagligt minskar tillgången på död ved med en bränning. Det finns också risk att den värdefulla kulturmiljön med det skogssamiska vistet kan skadas vid brand eller bränning. Därför bör en eventuell naturvårdsbränning inte genomföras i närheten av vistet och föregås av samråd med Kulturmiljöenheten.

2.1.4 Hantering av spontana bränder

Trots vad som står under avsnittet *Naturvårdsbränning* bör spontana bränder så långt det är möjligt få brinna inom reservatets gränser. Naturliga bränder är att föredra jämte aktiv bränning då de inträffar under naturliga torrperioder och de ger en naturlig slummässighet i brandbeteendet. Området är tämligen väl avgränsat av hyggen/ungskogar runt om och för att hålla branden inom området kan en mineralgata schaktas i anslutning till reservatsgränsen så att inga ingrepp görs i själva reservatet.

Vägen genom reservatet underlättar en eventuell släckning eller vid en begränsning av brandens utbredning, t.ex. om man väljer att låta branden löpa i halva området. Den fungerar också som barriär vid lättare markbrand och underlättar transporter av materiel för att övervaka och kontrollera bränder.

Även här gäller dock att man skyddar det skogssamiska vistet från att skadas av elden.

2.2 Våtmarker, sjöar och vattendrag

Länstyrelsen har inte genomfört någon riktad naturvärdesinventering av reservatets våtmarker, sjöar eller vattendrag. Det finns således för närvarande bristande kunskap

Datum
2013-12-13

Diarienummer
511-8970-11

NVR ID
NR2040470

om eventuell påverkan i form av vattenreglering eller annan yttre påverkan som kan ha en negativ effekt på naturvärdena. Dock har inget som tyder på sådana ingrepp noterats vid naturvärdesinventeringen.

Bevarandemål

- Våtmarkernas, sjöarnas och bäckarnas naturliga hydrologi ska bevaras och växt och djurlivet skall tillåtas utvecklas fritt. Förändringar i naturtillståndet ska endast ske genom naturlig succession och naturliga processer.

Skötselåtgärder

- Hydrologin i sjöar och bäckar inom området bör på sikt bedömas för att se om de är i ett naturligt tillstånd.

3. BEVARANDEMÅL KULTURMILJÖVÄRDEN

3.1 Forn- och kulturlämningar

I reservatet fanns vid tidpunkten för beslutet om naturreservatets bildande inga registrerade fornlämningar i området. I nordvästra delen av reservatet (se Bilagor B och E) finns däremot ett skogssamiskt viste bestående av en timrad kåta, bläckade träd, en timrad rengärda och en gammal trögärdesgård som leder fram till rengärden. Vistet ligger i anslutning till två tjärnar med en liten myr emellan och har använts åtminstone fram till 1950-talet. I närheten av vistet finns också rester av äldre kåtaplats. Det skogssamiska Njaltavistet ingår i Länssstyrelsens Kulturmiljöprogram för Arjeplogs kommun. Kåtan, rengärden och gärdesgården restaurerades i början av 1990-talet men rengärden är nu delvis förfallen varför det finns behov av ytterligare restaurering. Kulturmiljön ska skyddas i samband med andra skötselåtgärder och det bli aktuellt med åtgärder för att restaurera det samiska vistet. Ytterligare en kåta i trä finns nära på södra sidan av skogsbilvägen, alldeles där man kör in i reservatet. Denna är inte i originalutförande utan är mer att betrakta som en ”turistkåta” för det rörliga friluftslivet.



Länsstyrelsen
Norrbotten

Datum
2013-12-13

Diarienummer
511-8970-11

NVR ID
NR2040470



Den restaurerade kåtan i det skogssamiska vistet. Foto: Torbjörn Josefsson



Den timrade rengärdan. Foto: Per-Anders Jonsson

Det finns också gott om spår från äldre skogsbruk i form av gamla stubbar avverkade med yxa och timmersvans. Fornlämningar som påträffas i reservatet ska skyddas och särskild hänsyn tas till fornlämningsmiljöer så att dessa inte skadas vid skötselinsatser och samråd ska därför ske med kulturmiljöenheten inför en eventuell



naturvårdsbränning, dragning av nya stigar och leder eller uppförande av nya anläggningar. I samband med skötseln av forn- och kulturlämningar kan röjning och avverkning av enstaka träd bli aktuellt men det ska undvikas så långt möjligt och endast ske om det helt nödvändigt för att skydda kulturmiljövärdena.

Bevarandemål

- Forn- och kulturlämningar som förekommer inom reservatet ska skyddas från skador och slitage.
- Det skogssamiska vistet ska skyddas från skador och slitage.

Skötselåtgärder

- Skick och åtgärds-/skötselbehov för det skogssamiska vistet utreds tillsammans med Kulturmiljöenheten.
- Röjning samt avverkning av enstaka träd kan bli aktuellt om det är nödvändigt för att förhindra att skador ska uppkomma på lämningarna. Röjning av buskar och småträd kan också behövas för att tydliggöra lämningarna i samband med informationsinsatser.
- I samband med andra skötselåtgärder som rör eller kan påverka forn- och kulturlämningar ska samråd ske med Kulturmiljöenheten.

Källor:

Liedgren, L. 1998. Rapport över vistesupprustning i Tjåura, Nåste, Vuolak, Staloahpa, Njaltaheden samt Aistop och Veddekliden, Arjeplogs SN Lappland, Rapport Silvermuseet1998

Länsstyrelsen i Norrbottens län. 2010. Norrbottens kulturmiljöprogram 2010-2020.

4. FRILUFTSLIV OCH INFORMATION

Östra Njaltaheden är ett mycket naturskönt och tilltalande område med lättvandrade tallhedar och flera insprängda småtjärnar och myrar. I nordvästra delen av reservatet finns också en intressant och välbevarad samisk kulturmiljö i form av ett skogssamiskt viste med timrad renhage och en timrad kåta (Se bilaga B samt E).

Även om det går väg ända fram och genom reservatet så ligger Njaltaheden så långt från större samhällen att något större besöksstryck inte är att vänta. Behovet av information och anläggningar bedöms därför i första hand vara en vägvisare vid infarten till de båda reservaten Östra och Västra Njaltaheden samt en informationstavla i anslutning till reservatet. Informationen bör beskriva såväl områdets naturvärden knutna till den gamla tallskogen, som det skogssamiska vistet i nordvästra delen av reservatet.

Om behov uppkommer och det bedöms vara förenligt med reservatets syften kan nya anläggningar och stigar för att kanalisera eller främja friluftslivet iordningsställas. Vid behov bör ved tillhandahållas, antingen vid eventuella eldplatser eller i anslutning till informationstavla/parkering för besökare att ta med sig ut i reservatet.



Skötsel mål

- Tillgängliggörandet av området samt kanalisering av besökare inom området ska vara ändamålsenligt och syfta till att bevara naturvärdena och att gynna friluftslivet.

4.1 Information

Informationen om reservatet bör, förutom information om naturen och kulturmiljön i området, också särskilt trycka på hänsynstagande från besökaren ifråga om eldning, vedanskaffning och störning på djurlivet, t.ex. sjöfåglar som håller till i tjärnarna.

Skötsel mål

- Naturreservatet ska vara lättillgängligt för allmänheten och informationen om reservatet ska vara lättillgänglig och aktuell.
- En informationstavla skall finnas i reservatet.
- Informationen ska omfatta både naturen och den samiska kulturmiljön.
- Aktuell information om reservatet skall finnas på länsstyrelsens hemsida.
- Hänvisningsskylt ska finnas vid infarten från allmän väg, ca 4 km V om reservatet (Bilaga B).
- Informationstavlor skall vara i gott skick och informationen ska vara aktuell.

Skötselåtgärder

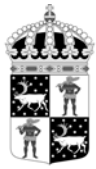
- Informationstavla enligt gällande standard skall tas fram och monteras upp inom ett år från det att beslutet vunnit laga kraft. Förslag till uppställningsplats, se bilaga B, i nära anslutning till den kåta som finns nära vägen.
- Information om det skogssamiska vistet tas fram i samråd med Kulturmiljöenheten.
- Information om reservatet läggs ut på Länsstyrelsens hemsida snarast efter att beslutet vunnit laga kraft.
- Väg-/hänvisningsskylt sätts upp vid avfarten från allmän väg.

4.2 Anläggningar

Det finns en timrad kåta i reservatet (Se avsnitt bilaga B samt E) som eventuellt kan användas för det rörliga friluftslivet. Övriga anläggningar som finns är gamla renskötsel anläggningar med stort kulturhistorisk värde; en timrad renhage och en gärdesgård som leder fram till hagen. Den timrade kåtan hör ihop med rengärdan vilka sammantaget utgör ett skogssamiskt viste, en värdefull samisk kulturmiljö. Ytterligare en kåta i trä finns nära på södra sidan av skogsbilvägen, alldeles där man kör in i reservatet. Denna är inte i originalutförande utan är mer som en "turistkåta" för det rörliga friluftslivet.

Skötsel mål

- Mark- och andra typer av slitage från besökare, såsom nedskräpning, tramp och vedhämtning, får inte påverka områdets natur- eller upplevelsevärden negativt.



Länsstyrelsen
Norrbotten

Datum
2013-12-13

Diarienummer
511-8970-11

NVR ID
NR2040470

- De anläggningar som finns i området är de kända till läge och skick.
- De anläggningar som finns i området ska hållas i gott skick.

Skötselåtgärder

- Anläggningars placering och sträckningen av eventuella stigar mäts in med GPS och behovet av komplettering och uppmärkning utreds. Anläggningsgraden ska med jämna mellanrum utvärderas.
- Anläggningars skick kontrolleras regelbundet och förbättras vid behov.
- Ved tillhandahålls vid "turistkåtan" för att undvika vedhämtning i reservatet.



"Turistkåtan" vid vägen. Foto: Torbjörn Josefsson



Kåtans interiör. Ved behöver tillhandahållas för att inte (som i bilden) död ved tas från reservatet. Foto: Torbjörn Josefsson



4.3 Stigar och leder

Det finns stigar i området, men deras skick och sträckning är för närvarande okänt. Bland annat ska det finnas en stig som leder fram till det skogssamiska vistet. I första hand bör en inventering göras av befintliga stigar och en bedömning av behovet att komplettera och rusta upp stigarna i reservatet.

Vid anläggning och underhåll av markerade stigar och leder ska kapning av träd som fallit över stigar undvikas. Framkomligheten kan istället lösas genom t ex kvistning av liggande träd eller genom en omdragning av stigen runt hinder, undantaget om ett träd faller över en spång.

Skötsel mål

- Sträckningen av alla uppmärkta stigar ska vara kartlagda.
- Uppmärkta stigar ska hållas framkomliga och markeringarna ska vara tydliga.
- Vägvisare utefter stigarna ska vara tydliga och enhetliga.

Skötselåtgärder

- Sträckningen av befintliga stigar mäts in med hjälp av GPS och behovet av att märka upp och komplettera markeringar eller dra nya stigar utreds.

5. GRÄNSER

Naturreservatets gränser ska markeras enligt Naturvårdsverkets anvisningar och snarast efter att naturreservatet har beslutats.

Skötsel mål

- Reservatets gränser skall vara tydligt markerade enligt Naturvårdsverkets anvisningar.

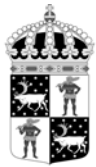
Skötselåtgärder

- Kontroll av gränsmarkeringarna och rågångar ska göras minst vart tionde år.
- Vid behov röjs rågångar och otydliga markeringar åtgärdas.

6. TILLFARTSVÄGAR

Lämpligaste tillfartsvägen till reservatet från allmän väg är söderifrån, från E45 vid Avaviken och norrut på grusvägen till Storbodsund och vidare 4 km sedan höger in på skogsbilvägen som går genom först Västra Njaltahedens NR och sedan, 4 km in på vägen, Östra Njaltahedens NR. Vägsträckan fram till reservatsgränsen är troligen i körbart skick, men den bör kollas i samband med att man sätter upp reservatsskylten/målar upp reservatsgränsen.

I första hand är det viktigt att det finns en väg-/hänvisningsskylt vid infarten till reservaten från vägen mellan Storbodsund och Långviken (Bilaga A). Vid behov kan



Länsstyrelsen
Norrbotten

Datum
2013-12-13

Diarienummer
511-8970-11

NVR ID
NR2040470

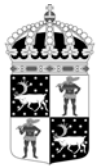
också en vägvisare också sätts upp vid avfarten från E45 i Avaviken. Ytterligare ett urskogsreservat, Vallegielas, nås från Avaviken (Bilaga A).

Skötselmål

- Tillfartsvägarna till reservatet ska vara i sådant skick att de kan trafikeras med personbil.
- Vägvisare ska finnas vid infarten till de båda reservaten Västra och Östra Njaltaheden från vägen Avaviken – Storbodsund – Långviken.

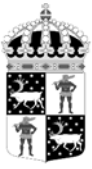
Skötselåtgärder

- Vägen skick kontrolleras och åtgärdsbehovet utvärderas i samband med övrig tillsyn.
- En väg-/hänvisningsskylt sätts upp vid avfarten från vägen Avaviken – Storbodsund – Långviken (Bilaga A).



7. SAMMANFATTNING AV SKÖTSELÅTGÄRDER

Avsnitt	Vad	När
	Översyn och eventuell revidering av skötselplan	Senast 2023
3.1	Forn- och kulturlämningar	
	Skick och åtgärds-/skötselbehov för det skogssamiska vistet utreds tillsammans med Kulturmiljöenheten.	Snarast möjligt
4.1	Information	
	Aktuell information om reservatet ska finnas på länsstyrelsens hemsida.	Snarast
	Information om det skogssamiska vistet tas fram i samråd med Kulturmiljöenheten.	I samband med framtagande av informationsskylt mm
	Informationsskylt om reservatet tas fram och monteras upp.	Snarast möjligt
	Kontrollera att skyltar innehåller aktuell information och är läsbara.	Löpande
4.2, 4.3	Anläggningar, stigar och leder	
	Befintliga anläggningars placering och sträckningen av eventuella stigar mäts in med GPS.	Snarast möjligt
	Behovet av stigar, spänger och eldplatser utreds, samt behovet av uppmärkning och/eller komplettering av befintliga stigar.	I samband med GPS-inmätning + löpande
	Anläggningars skick kontrolleras regelbundet och förbättras vid behov.	Löpande
	Ved tillhandahålls vid "turistkåtan" vid vägen för att motverka att ved tas från skogen i reservatet.	Löpande
5	Gränser	
	Kontrollera att rågångar och gränsmarkeringar är tydliga.	Vart 10:e år
6	Tillfartsvägar	
	En väg-/hänvisningsskylt sätts upp vid avfarten från vägen Avaviken – Storbodsund – Långviken (Bilaga A)	Snarast möjligt.
	Statusen på tillfartsvägen kontrolleras och förbättras vid behov.	I samband med övrig tillsyn och skötsel.

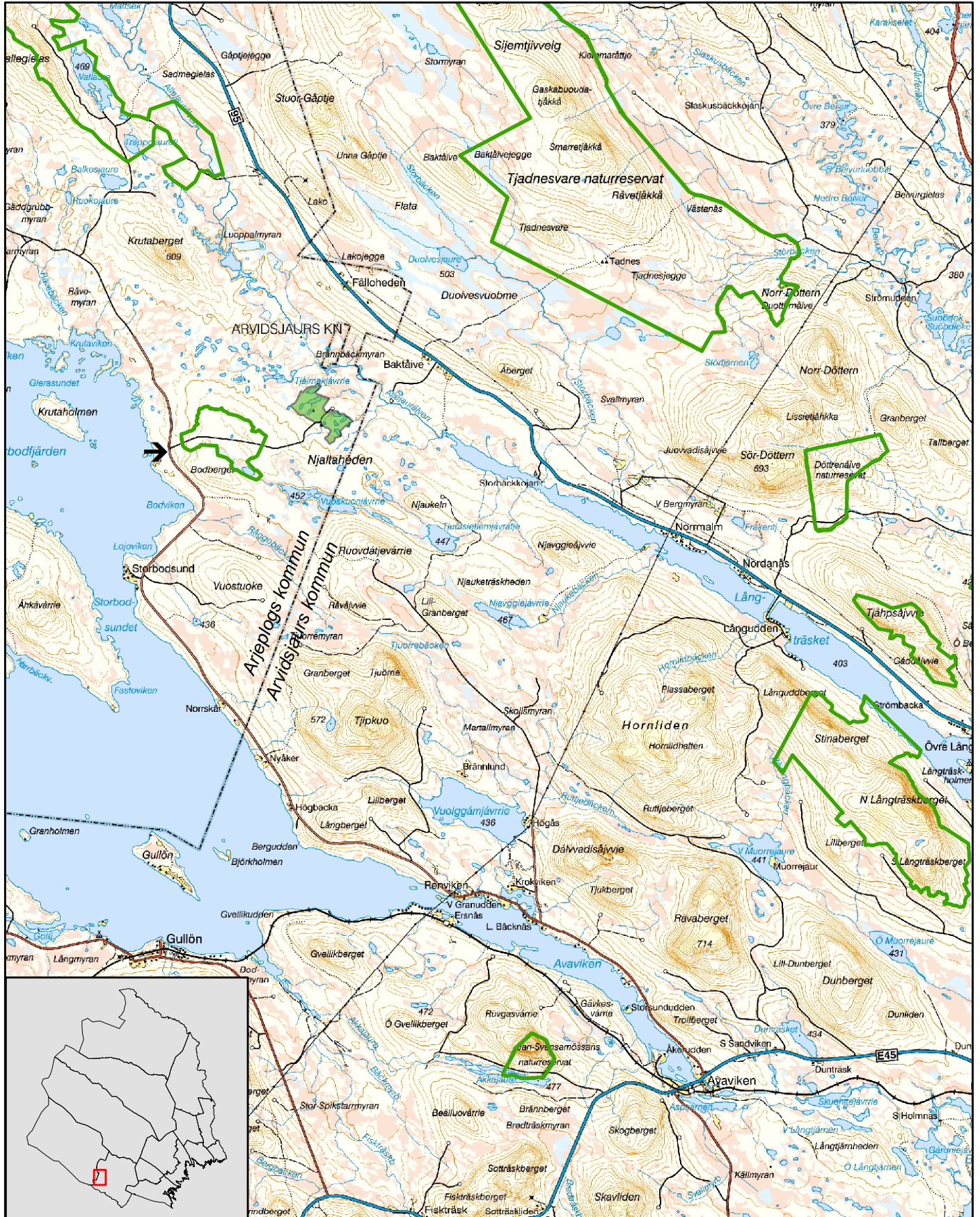


Naturreservatet Östra Njaltaheden

Översiktskarta

Skala 1:130 000

Länstyrelsen
Norrbotten

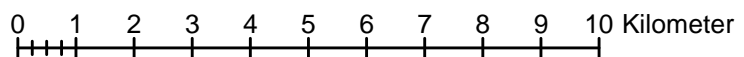


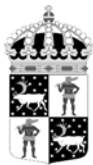
© Lantmäteriet

Östra Njaltahedens naturreservat

Naturreservat

vägvisare





Länsstyrelsen
Norrbotten

511-8970-11

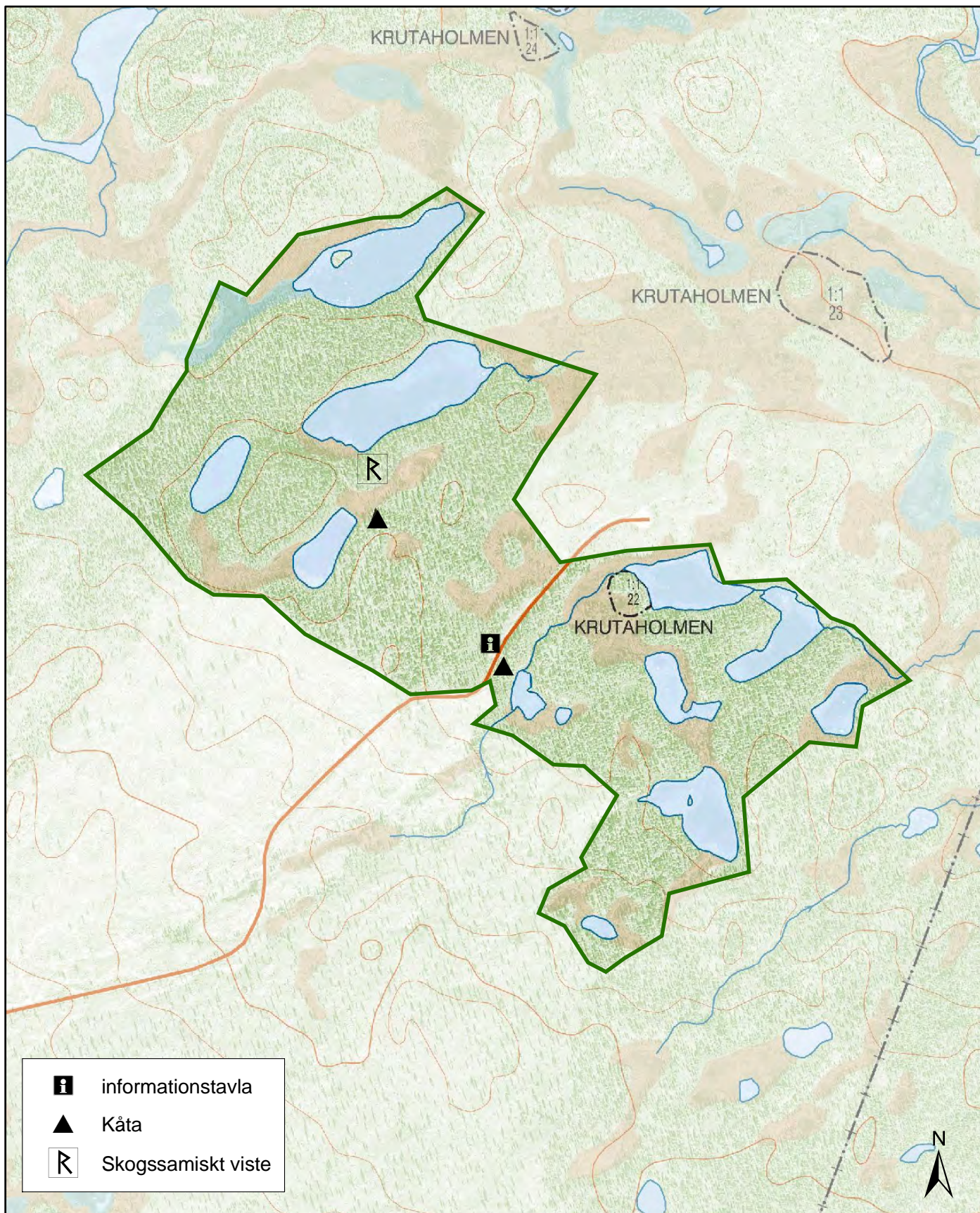
NR2040470

Bilaga B

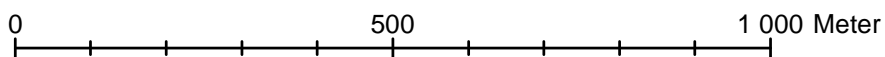
Naturreseptet Östra Njaltaheden

Informationstavlor, leder och anläggningar

Skala 1:10 000



© Lantmäteriet





Länsstyrelsen
Norrbotten

511-8970-11

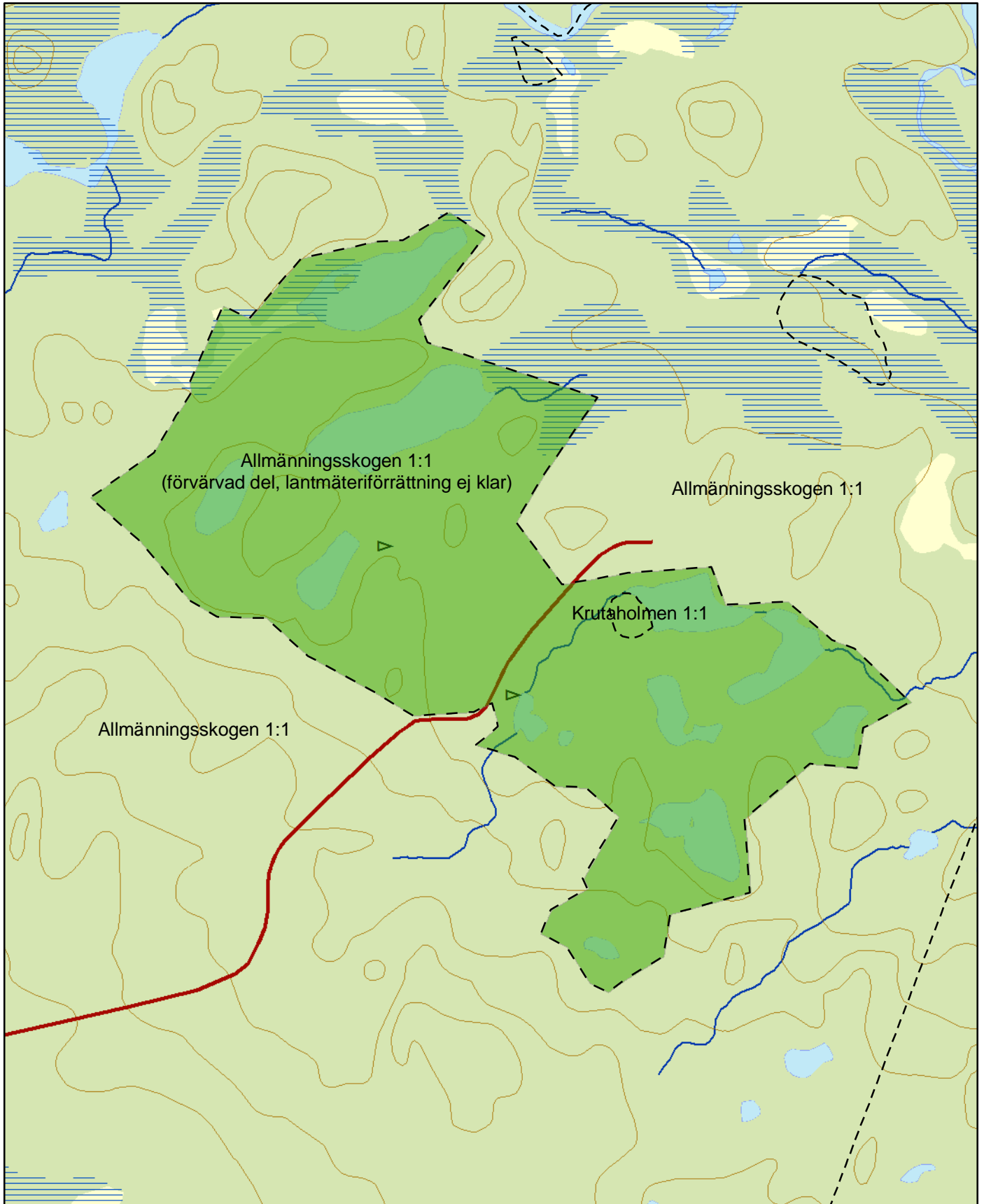
NR2040470

Bilaga C

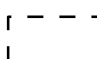
Naturreseptatet Östra Njaltaheden

Fastigheter och ägare

Skala 1:10 000



© Lantmäteriet

 Fastighetsgräns

0 500 1 000 Meter





Länsstyrelsen
Norrbotten

Datum
2013-12-13

Bilaga D

Diarienummer
511-8970-11

NVR ID
NR2040470

Artlista naturreservatet Östra Njaltaheden

Signalarter och rödlistade arter

	Namn	Vetenskapligt namn	Hotkategori
1.	Fläckporing	<i>Antroidea albobrunnea</i>	VU
2.	Gräddporing	<i>Cinereomyces lenis</i>	VU
3.	Dvärgbägalav	<i>Cladonia parasitica</i>	NT
4.	Rosenticka	<i>Fomitopsis rosea</i>	NT
5.	Tallstocksticka	<i>Gloeophyllum protractum</i>	VU
6.	Lavskrika	<i>Perisoreus infaustus</i>	NT
7.	Gränsticka	<i>Phellinus nigrolimitatus</i>	NT
8.	Tretåig hackspett	<i>Picoides tridactylos</i>	NT

Hotkategorier enligt Artdatabankens rödlista 2010. VU=Sårbar, NT=Nära hotad.

Källa:

- Länsstyrelsens översiktliga inventering 2004, 2008

Sameviste, Njaltaheden, Västra Kikkejaurs
sameby Arjeplogs socken

Kartering av L. Liedgren, 1993

Bilaga E

