

BILDANDE AV NATURRESERVATET VÄSTRA NJALTAHEDEN I ARJEPLOGS KOMMUN

BESLUT

Med stöd av 7 kap 4 § miljöbalken (1998:808), MB, beslutar länsstyrelsen att det område som utmärkts på bifogad karta, bilaga 1, skall utgöra naturreservatet Västra Njaltaheden.

Med stöd av 3 § förordningen om områdesskydd enligt miljöbalken m.m. (1998:1252) fastställer länsstyrelsen bifogad skötselplan (bilaga 4) med mål, riktlinjer och åtgärder för reservatets skötsel och förvaltning. I enlighet med 2 § ovannämnda förordning ska länsstyrelsen vara förvaltare av naturreservatet.

För att tillgodose syftet med reservatet beslutar länsstyrelsen med stöd av 7 kap 5, 6 och 30 §§ MB samt 22 § förordningen om områdesskydd enligt miljöbalken m.m. (1998:1252) att nedan angivna föreskrifter ska gälla i reservatet.

SYFTE

Syftet med reservatet är att bevara områdets höga naturskogsvärden och opåverkade karaktär. Reservatet ska bevara den biologiska mångfalden samt den värdefulla naturmiljön i området och ge förutsättningar för de ingående ekosystemen att utvecklas naturligt. Vidare ska reservatet syfta till att motverka en fragmentering av ett sammanhängande område med värdefulla naturmiljöer och bevara upplevelsen av ostörd natur. Syftet är även att de delar av reservatet som idag har lägre naturvärden ska utvecklas i riktning mot ett naturligt tillstånd.

Inom ramen för dessa mål ska reservatet ge möjlighet till naturupplevelser, friluftsliv och vetenskaplig forskning.

Datum
2013-12-13

Diarienummer
511-8972-11

NVR ID
NR2040469

Syftet ska nås genom att:

- Inget skogsbruk bedrivs i området.
- Exploateringar och arbetsföretag i området förhindras.
- Området lämnas till fri utveckling med möjlighet till avveckling av främmande trädslag samt naturvårdsbränning och/eller stängsling efter särskild utredning.
- Trädfällning och påverkan på markskiktet undviks vid alla typer av åtgärder, med undantag för avveckling av främmande trädslag.

UPPGIFTER OM NATURRESERVATET

Naturreservatets namn:	Västra Njaltaheden
Kommun:	Arjeplog
Lägesbeskrivning:	40 km SO om Arjeplog, 20 km NV Avaviken
Area:	ca 190 ha
Fastigheter och ägare:	Allmänningskogen S:1 (del av), Staten genom Naturvårdsverket Krutaholmen 1:1, Skellefteå Kraftaktiebolag
Sameby:	Västra Kikkejaur

RESERVATSFÖRESKRIFTER

A. Föreskrifter enligt 7 kap 5 § MB om inskränkningar i rätten att använda mark- och vattenområden inom reservatet.

Utöver vad som annars gäller enligt lag är det förbjudet att:

1. Bedriva skogsbruk.
2. Fälla eller på annat sätt skada levande eller döda träd och buskar eller tillvarata vindfällen.
3. På annat sätt än vad som anges under punkterna 1 och 2 skada eller förändra mark eller vegetation på land eller i vatten, t.ex. genom att borra, anordna upplag, gräva, schakta eller dumpa.
4. Uppföra byggnad eller annan fast anläggning
5. Anlägga väg eller led.
6. Anlägga ledningar i luft, mark eller vatten.
7. Bedriva vattenverksamhet, t ex genom vattenreglering, muddring eller avledande av vatten.
8. Plantera in växt- eller djurart.
9. Släppa ut eller sprida avloppsvatten, gifter, vådliga ämnen, bekämpningsmedel, kalk eller växtnäringsämnen på land eller i vatten.
10. Framföra motordrivna fordon utanför befintlig väg.

Vidare är det utan länsstyrelsens tillstånd förbjudet att:

11. Utöka eller förändra befintlig byggnad eller anläggning.
12. Uppföra älg torn.
13. Sätta upp tavla, plakat, skylt, göra inskrift eller liknande.

Undantag från reservatsföreskrifterna i punkt A:

1. Föreskrifterna ska inte utgöra hinder för förvaltaren att utföra de åtgärder för reservatets vård och skötsel som krävs för att tillgodose syftet med reservatet och som anges i föreskrifter med stöd av 7 kap. 6 § MB i detta beslut.
2. Ovanstående föreskrifter ska inte heller utgöra hinder för underhåll av befintliga byggnader, vägar eller andra anläggningar. Innan större underhållsåtgärder ska samråd ske med länsstyrelsen. Exempel på sådana åtgärder är byte av vägtrummor, dikesrensning samt breddning/trädsäkring av kraftledningar.
3. Utan hinder av ovanstående föreskrifter får renskötsel utövas i enlighet med rennäringslagen (1971:437). Före anordnandet av fasta anläggningar ska samråd ske med länsstyrelsen enligt 12 kap 6 § MB, enligt vad som framgår av förordningen (1998:904) om täkter och anmälan för samråd.
4. Vid uttransport av fälld älg eller björn får terrängskoter, t ex fyrhjuling, användas. Vid körning ska i första hand befintliga stigar och leder användas och särskild försiktighet ska iakttas för att undvika skador på mark och vegetation.
5. Snöskoteråkning är tillåten på väl snötäckt mark. Vid körning ska i första hand befintliga stigar och leder användas och särskild försiktighet iakttas för att undvika skador på mark och vegetation.
6. I de fall totalförsvaret har intressen (anläggningar och/eller planerade grupperingsplatser) inom reservatet får tillsyn och skyddsarbetsuppgifter utföras utan hinder av föreskrifterna.

B. Föreskrifter enligt 7 kap 6 § MB om skyldighet att tåla visst intrång

Ägare och innehavare av särskild rätt till fastigheterna förpliktas att tåla att följande anordningar utförs och att följande åtgärder vidtas som behövs för att tillgodose syftet med naturreservatet.

1. Utmärkning av reservatet
2. Uppsättning och underhåll av informationstavla
3. Naturvårdsbränning efter särskild utredning.
4. Utförande av restaureringsåtgärder av engångskaraktär, exempelvis stängsling av ungskog eller avveckling av främmande trädslag.
5. Genomförande av undersökningar av flora och fauna samt av mark- och vattenförhållanden, inklusive uppföljning av bevarandemål.
6. Tillgängliggörande av reservatet för besökare, t.ex. genom anläggande av parkeringsplats, stigar, eldstäder och vindskydd.

C. Ordningsföreskrifter enligt 7 kap 30 § MB

Utöver vad som annars gäller är det för allmänheten förbjudet att:

1. Fälla eller på annat sätt skada levande eller döda träd och buskar.
2. Skada vegetationen i övrigt t ex genom att gräva upp växter såsom ris, örter, mossor eller lavar eller ta bort vedlevande svampar.
3. Fånga, skada, eller döda ryggradsdjur. Insamla ägg eller störa djurlivet genom att exempelvis klättra i boträd eller medvetet uppehålla sig i närheten av fågelbo, lya eller gryt.
4. Samla in ryggradslösa djur.
5. Förstöra eller skada berg, jord eller sten på land eller i vatten genom att t ex borra, hacka, spränga, rista, gräva eller måla.
6. Framföra motordrivna fordon utanför befintlig väg. Vägen/vägarnas sträckning framgår av bilaga1.

Undantag från reservatsföreskrifterna i punkt C:

1. Snöskoteråkning är tillåten på väl snötäckt mark. Vid körning ska i första hand befintliga stigar och leder användas och särskild försiktighet iakttas för att undvika skador på mark och vegetation.
2. I reservatet är det utan hinder av föreskrifterna tillåtet att jaga och fiska i enlighet med gällande lagstiftning.
3. Bär- och matsvampplockning är tillåtet i området.

SKÄLEN FÖR LÄNSSTYRELSENS BESLUT

Beskrivning av området

Area:	ca 190 ha
Naturtyper:	
Skogsmark	166 ha (varav produktiv skog 161 ha)
Myr	19 ha
Vatten	5 ha

Västra Njaltaheden är ett större hedartat område i östligaste delen av Arjeplogs kommun, ca 40 km SO om Arjeplog och ca 20 km NV om Avaviken, strax norr om Storavan vid Storön. Västra Njaltaheden är ett av de två återstående områdena med äldre naturskog som återstår på Njaltaheden, eller Jaldda som den heter på samiska, en större tallhed som avverkats i flera omgångar och numera utmärks den stora heden främst av kalhyggen och ungskogar. Reservatet kännetecknas av en svagt böljande hed på övervägande torr moränmark men inslag av friskare partier med tjockare ris och mossa. Berggrunden består huvudsakligen av granit men i västra delen finns även inslag av gabbro, en mörkare och mer basisk bergart.

Datum
2013-12-13

Diarienummer
511-8972-11

NVR ID
NR2040469

Skogen är nästan uteslutande tallskog av relativt senvuxen karaktär med relativt höga och slanka träd och åldern varierar från ca 90 år till uppemot 300 år, ofta blandat i olikåldriga bestånd. Till mindre delar är skogen urskogsartad men överlag har äldre plockhuggningar påverkat beståndsstrukturen. Generellt finns gott om tallar i åldern 250-300 år som ställvis är beståndsbildande. Blandat med den äldre åldersklassen finns en yngre generation som är ca 90-120 år och som sannolikt till stor del vuxit upp efter brand, vilket brandljud i många tallar och även enstaka gamla vårtbjörkar vittnar om. Men även utglesningen av det äldre beståndet i samband med plockhuggningar har sannolikt lett till mer omfattande etablering av yngre träd. Enstaka mycket gamla tallar påträffas också i reservatet, träd som är 400-500 år gamla och som lämnats på grund av att de varit krokiga eller ovanligt senvuxna. Många av de 250-300-åriga tallarna har brandljud som visar att skogen brunnit någon gång under 1800-talet. Det är svårt att särskilja hur mycket av beståndsstrukturen som skapats av mänsklig påverkan och hur mycket som är naturligt förnygrat efter brand.

Den bitvis torra, hedartade marken och den gamla skogen med lång trädkontinuitet skapar goda förutsättningar att hysa många av de mer ovanliga marksvampar som är knutna till s.k. sandtallskog. Tillgången på död ved varierar starkt inom området, från sparsamt till rikligt, men överlag finns måttligt med lågor och torrträd av tall. På tallågorna kan man hitta rödlistade arter som fläckporing, nordtagging och dvärgbägarlav. Västra Njaltaheden verkar ha en stadig population av reliktböck, en hotad skalbaggsart knuten till gamla, solbelysta tallar, då de karakteristiskt ovala kläckhålen påträffas i barken av äldre tallar i alla delar av området. Trots påverkan från plockhuggning finns mycket av de strukturer som gynnar de arter som hör till den gamla tallnatureskogen, förutom ovannämnda exempel också mer arealkrävande arter som gammelskogens typiska fåglar som lavskrika och tretåig hackspett.

Tillsammans med Östra Njaltaheden, en dryg kilometer bort, omfattar Västra Njaltaheden ca 250 ha hedartad tallnatureskog med höga naturvärden. Området är tydligt avgränsat mot omgivande hyggen och ungsogor och de flacka, böljande hedarna är lättvandrade för besökare.

Länsstyrelsens bedömning

Västra Njaltahedens stora naturvärde ligger i att det är ett större, sammanhängande och väl sammanhållet område med äldre tallnatureskog på flack hed där träden ofta är kring 300 år gamla. Det är en rest av en naturtyp som de senaste decennierna har försvunnit i snabb takt, inte minst i området mellan Arjeplog och Arvidsjaur, där det till relativt sent funnits gott om den typen av skogar. I Västra Njaltaheden är också ett flertal hotade och rödlistade arter knutna till gamla tallnatureskogor påträffade. Den återstående gamla natureskogen på Njaltaheden är också ett viktigt område med hänglavsbyte för samebyn Västra Kikkejaur. Sammantaget bedömer Länsstyrelsen att områdets storlek, höga naturvärden knutna till gammal tallskog och naturtypens låga skyddsgrad utgör starka motiv för att området skyddas som naturreservat.

Datum
2013-12-13

Diarienummer
511-8972-11

NVR ID
NR2040469

Beslutet följer gällande riktlinjer för prioritering av naturreservatsskydd och Sveriges internationella åtaganden om skydd av den biologiska mångfalden, samt Sveriges miljö kvalitetsmål.

Länsstyrelsen bedömer att ett naturreservat i det aktuella området är förenligt med kommunens översiktsplan och med hushållningsbestämmelserna i 3 och 4 kap. MB.

Vid en vägning mellan enskilda och allmänna intressen i enlighet med 7 kap 25 § MB, bedömer länsstyrelsen att den inskränkning i den enskildes rätt att använda mark och vatten som beslutet innebär, inte går längre än vad som krävs för att syftet med naturreservatet ska tillgodoses.

I enlighet med vad som sägs i 4 och 5 §§ förordningen (2007:1244) om konsekvensutredning vid regelgivning, bedömer länsstyrelsen att den föreslagna ordningsföreskriften enligt 7 kap 30 § MB innebär så begränsade konsekvenser, såväl kostnadsmässiga som i övrigt att det saknas skäl för en konsekvensutredning av regelgivningen.

ÄRENDETS BEREDNING

De höga naturvärdena på i Njaltaheden upptäcktes i samband med en nationell kartläggning av skyddsvärda statliga skogar samt urskogsartade skogar oavsett markägare, det s.k. *SNUS-projektet*. Njaltaheden var ett av de områden som uppmärksammades i samband med projektet och var då ett sammanhängande naturskogsområde på ca 330 ha. Inventeringen visade på höga naturvärden i ett ca 330 ha stort naturskogsområde med gammal, hedartad tallnaturskog.

Trots pågående samråd avverkades ca 50 ha av den äldsta skogen i området under 2005, vilket förutom förlust av stora naturvärden också innebar att området delades i två delar.

I september 2008 genomförde Länsstyrelsen en kompletterande naturinventering av Njaltaheden för att bedöma de skador som avverkningen medfört på områdets naturvärden samt bedöma skyddsvärdet på de två delarna som fortfarande återstod av den stora naturskogen. Länsstyrelsen bedömde att de två kvarvarande skogsområdena, Östra respektive Västra Njaltaheden, fortfarande hade höga naturvärden och att de var prioriterade för långsiktigt, formellt skydd som naturreservat.

Förhandlingar med markägaren Arjeplogs allmänning inleddes och under 2011 löstes markåtkomsten och ersättningsfrågan genom ett större markbyte. Allmänningen fick då ersättningsmark för ett flertal områden planerade för skydd som naturreservat på allmänningens mark. Under 2011 löstes också ersättningsfrågan för de ströängar, Krutaholmen 1:1, som finns i området, genom intrångsersättning till markägaren Skellefteå Kraftaktiebolag.



Länstyrelsen
Norrbotten

7 (8)

Datum
2013-12-13

Diarienummer
511-8972-11

NVR ID
NR2040469

Lantmäteriförrättningen av det område som förvärvats från allmänningen pågår. När detta gjorts kommer nya fastigheter att ha avstyckats från Allmänningsskogen 1:1, och få nya fastighetsbeteckningar.

Beslutet har föregåtts av samråd med Arjeplogs kommun som är positiva till inrättandet av naturreservatet men efterfrågar mer lokal förvaltning av naturreservaten. Kommunen är också positiv till att jakt, fiske, bär- och svamplockning samt skoterkörning är tillåtet i reservatet vilket är viktigt för friluftslivet.

Förslaget har också remitterats till Försvarmakten, SGU och Skogsstyrelsen. De har angett att de inte har något att erinra mot förslaget. I sitt yttrande har SGU även gett värdefull information om berggrunden och jordartsgeologin i området, något som har arbetats in i beskrivningen av området.

Västra Kikkejaure skogssameby har förelagts att yttra sig över förslaget. Inget svar har inkommit.

HUR MAN ÖVERKLAGAR

Detta beslut kan överklagas hos regeringen (Miljödepartementet) enligt bilaga 3.

BESLUTETS IKRAFTTRÄDANDE

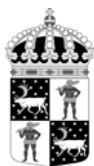
Beslutet gäller från den dag det vunnit laga kraft, utom vad gäller föreskrifter med stöd av 7 kap. 30 § miljöbalken, vilka gäller omedelbart.

DE SOM DELTAGIT I LÄNSSTYRELSENS BESLUT

I detta ärende har beslut tagits av landshövding Sven-Erik Österberg efter föredragning av naturvårdshandläggare Frédéric Forsmark. I den slutliga handläggningen av ärendet deltog även chefen för naturvårdsenheten Ulf Bergelin samt jurist Anna Sandqvist.


Sven-Erik Österberg


Frédéric Forsmark



Länsstyrelsen
Norrbotten

Datum
2013-12-13

Diarienummer
511-8972-11

NVR ID
NR2040469

Bilagor:

1. Karta över reservatet
2. Översiktskarta
3. Hur man överklagar
4. Skötselplan




Naturreseptatet Västra Njaltaheden

Area 190 ha

Skala 1:15 000

Länsstyrelsen
Norrbotten

© Lantmäteriet

 Gräns för naturreseptatet

0 250 500 750 1 000 1 250 Meter



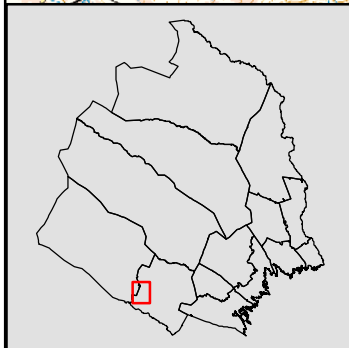


Naturreservatet Västra Njaltaheden

Översiktskarta

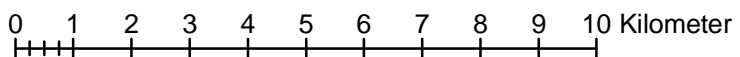
Skala 1:130 000

Länsstyrelsen
Norrbotten



© Lantmäteriet

- Västra Njaltahedens naturreservat
- Naturreservat





Länsstyrelsen
Norrbotten

HUR MAN ÖVERKLAGAR

Om Ni vill överklaga länsstyrelsens beslut ska Ni skriva till

Regeringen, Miljödepartementet. Ni ska skicka eller lämna in Ert överklagande till

Länsstyrelsen i Norrbottens län, 971 86 LULEÅ

För att Ert överklagande ska kunna prövas måste överklagandet ha kommit in till länsstyrelsen **inom tre veckor** från den dag Ni fick del av beslutet. Länsstyrelsen skickar därefter överklagandet till Regeringen, Miljödepartementet.

Ni ska i Ert överklagande ange

- * vilket beslut Ni överklagar (ärendets diarienummer och beslutsdag),
- * hur Ni vill att beslutet ska ändras och varför,
- * Ert namn, postadress och telefonnummer.

Ni ska underteckna Ert överklagande. Om Ni anlitar ombud kan istället ombudet underteckna överklagandet. I så fall ska fullmakt bifogas.

Om Ni behöver ytterligare upplysningar om hur man överklagar kan Ni vända Er till länsstyrelsen, telefon 010-225 50 00.

Datum
2013-12-13

Diarienummer
511-8972-11

NVR ID
NR2040469

SKÖTSELPLAN FÖR NATURRESERVATET VÄSTRA NJALTAHEDEN

Denna skötselplan är en bilaga till Länsstyrelsens beslut 2013-12-13 om bildande av naturreservatet Västra Njaltaheden.

INNEHÅLLSFÖRTECKNING

1. ALLMÄNT	2
1.1 Reservatets syfte	2
1.2 Beskrivning av området	2
2. BEVARANDEMÅL NATURVÄRDEN	3
2.1 Skog	3
2.1.1 Skogliga värdekärnor	4
2.1.2 Utvecklingsmarker och arronderingsmarker	4
2.1.3 Naturvårdsbränning	5
2.1.4 Hantering av spontana bränder	5
2.2 Våtmarker, sjöar och vattendrag	5
3. BEVARANDEMÅL KULTURMILJÖVÄRDEN	6
3.1 Fornlämningar	6
4. FRILUFTSLIV OCH INFORMATION	6
4.1 Information	7
4.2 Anläggningar	7
4.3 Stigar och leder	7
5. GRÄNSER	8
6. TILLFARTSVÄGAR	8
7. SAMMANFATTNING AV SKÖTSELÅTGÄRDER	9

BILAGOR

- A. Översiktskarta
- B. Information, anläggningar och parkering
- C. Naturvärdesklassning skog samt skötselområden
- D. Artlista

1. ALLMÄNT

Denna skötselplan anger riktlinjerna och målen för skötseln av **naturreservatet Västra Njaltaheden**. Vid planering och utförande av skötselåtgärder ska syftet med naturreservatet och reservatsföreskrifterna vara styrande. Andra aktuella regelverk och riktlinjer ska också beaktas.

1.1 Reservatets syfte

Syftet med reservatet är att bevara områdets höga naturskogsvärden och opåverkade karaktär. Reservatet ska bevara den biologiska mångfalden samt den värdefulla naturmiljön i området och ge förutsättningar för de ingående ekosystemen att utvecklas naturligt. Vidare ska reservatet syfta till att motverka en fragmentering av ett sammanhängande område med värdefulla naturmiljöer och bevara upplevelsen av ostörd natur. Syftet är även att de delar av reservatet som idag har lägre naturvärden ska utvecklas i riktning mot ett naturligt tillstånd.

Inom ramen för dessa mål ska reservatet ge möjlighet till naturupplevelser, friluftsliv och vetenskaplig forskning.

Syftet ska nås genom att:

- Inget skogsbruk bedrivs i området.
- Exploateringar och arbetsföretag i området förhindras.
- Området lämnas till fri utveckling med möjlighet till avveckling av främmande trädslag samt naturvårdsbränning och/eller stängsling efter särskild utredning.
- Trädfällning och påverkan på markskiktet undviks vid alla typer av åtgärder, med undantag för avveckling av främmande trädslag.

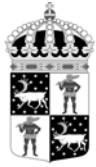
1.2 Beskrivning av området

Area: ca 190 ha

Naturtyper:

Skogsmark	166 ha (varav produktiv skog 161 ha)
Myr	19 ha
Vatten	5 ha

Västra Njaltaheden är ett större hedartat område i östligaste delen av Arjeplogs kommun, ca 40 km SO om Arjeplog och ca 20 km NV om Avaviken, strax norr om Storavan vid Storön. Västra Njaltaheden är ett av de två återstående områdena med äldre naturskog som återstår på Njaltaheden, eller Jaldda som den heter på samiska, en större tallhed som avverkats i flera omgångar och numera utmärks den stora heden främst av kalhyggen och ungskogar. Reservatet kännetecknas av en svagt böljande hed på övervägande torr moränmark men inslag av friskare partier med tjockare ris och



mossa. Berggrunden består huvudsakligen av granit men i västra delen finns även inslag av gabbro, en mörkare och mer basisk bergart.

Skogen är nästan uteslutande tallskog av relativt senvuxen karaktär med relativt höga och slanka träd och åldern varierar från ca 90 år till uppemot 300 år, ofta blandat i olikåldriga bestånd. Till mindre delar är skogen urskogsartad men överlag har äldre plockhuggningar påverkat beståndsstrukturen. Generellt finns gott om tallar i åldern 250-300 år som ställvis är beståndsbildande. Blandat med den äldre åldersklassen finns en yngre generation som är ca 90-120 år och som sannolikt till stor del vuxit upp efter brand, vilket brandljud i många tallar och även enstaka gamla vårtbjörkar vittnar om. Men även utglesningen av det äldre beståndet i samband med plockhuggningar har sannolikt lett till mer omfattande etablering av yngre träd. Enstaka mycket gamla tallar påträffas också i reservatet, träd som är 400-500 år gamla och som lämnats på grund av att de varit krokiga eller ovanligt senvuxna. Många av de 250-300-åriga tallarna har brandljud som visar att skogen brunnit någon gång under 1800-talet. Det är svårt att särskilja hur mycket av beståndsstrukturen som skapats av mänsklig påverkan och hur mycket som är naturligt föryngrat efter brand.

Den bitvis torra, hedartade marken och den gamla skogen med lång trädkontinuitet skapar goda förutsättningar att hysa många av de mer ovanliga marksvampar som är knutna till s.k. sandtallskog. Tillgången på död ved varierar starkt inom området, från sparsamt till rikligt, men överlag finns måttligt med lågor och torrträd av tall. På tallågorna kan man hitta rödlistade arter som fläckporing, nordtagging och dvärgbägarlav. Västra Njaltaheden verkar ha en stadig population av reliktböck, en hotad skalbaggsart knuten till gamla, solbelysta tallar, då de karakteristiskt ovala kläckhålen påträffas i barken av äldre tallar i alla delar av området. Trots påverkan från plockhuggning finns mycket av de strukturer som gynnar de arter som hör till den gamla tallnaturskogen, förutom ovannämnda exempel också mer arealkrävande arter som gammelskogens typiska fåglar som lavskrika och tretåig hackspett.

Tillsammans med Östra Njaltaheden, en dryg kilometer bort, omfattar Västra Njaltaheden ca 250 ha hedartad tallnaturskog med höga naturvärden. Området är tydligt avgränsat mot omgivande hyggen och ungskogar och de flacka, böljande hedarna är lättvandrade för besökare.

2. BEVARANDEMÅL NATURVÄRDEN

2.1 Skog

Området kännetecknas av tallskog på mestadels torr hedmark. Skog som är tydligt påverkad av äldre tiders plockhuggningar och dimensionsavverkning, troligen har man också tagit rätt på stormfällan i senare tid. Skogen i området är således inte urskogsartad men håller ändå höga naturvärden knutna till tallhed med lång kontinuitet, stort inslag av 250-300 åriga tallar och ett vitt spektrum av död tallved. Skogen är starkt talldominerad och förekomsten av lövträd och gran är oftast mycket sparsam.

2.1.1 Skogliga värdekärnor

- **Motsvarar naturtypen 9010**

Olikåldrig tallnatskog med gott om 250-300-åriga tallar dominerar i reservatet och ger området dess karaktär. Här finns de naturvärden som framförallt är knutna till den stora mängden gamla tallar på flack mark, ställvis av hedartad karaktär. Skogen är ofta flerskiktad och bitvis gles och luckig. Stubbar efter träd som fällts med yxa, från dimensionsavverkningar kring förra sekelskiftet finns i hela området i större eller mindre omfattning, men dessa avverkningar, som utförts för ca 100 år sedan, har troligen mest avsett en äldre generation tallar som idag är ca 400-500 år. Dessa gamlingar förekommer numera mycket sparsamt i området som enstaka träd och är ofta senvuxna. För att vara en gammal natskog är mängden död ved, i form av högstubbar, rotvältor, torrallar och gammal lumpad ved, överlag sparsam eller måttlig. Fördelningen är dock ojämn och fläckvis kan det vara gott om död ved.

Bevarandemål

- Skogen ska ha en naturlig, urskogsartad struktur utan mänsklig påverkan på beståndsstrukturen.

Skötselåtgärder

- Skogen ska lämnas för fri utveckling med möjlighet till naturvårdsbränning utan föregående avverkning eller schaktning av brandgator. Gäller även avverkning av mindre träd och smalare mineraljordssträngar.
- Spontana bränder tillåts brinna och sprida sig inom reservatet.

2.1.2 Utvecklingsmarker och arronderingsmarker

Ställvis är skogen påtagligt yngre på grund av hårdare plockhuggning möjligen i kombination med en senare brand. Den dominerande åldern på tallarna mestadels 100-150 år. Framförallt skiljer sig dessa partier från andra delar av området genom att den 250-300-åriga tallgenerationen saknas eller förekommer endast som enstaka spridda träd. Målet är att skogen, genom naturlig succession och eventuellt brand, med tiden ska utveckla en naturlig, urskogsartad struktur.

Naturvårdsbränning skulle vara den bästa aktiva skötselmetoden i utvecklingsmarken i reservatet. Men läget som öar av utvecklingsmark i en i övrigt homogen tallhed gör att man inte behöver särskilja utvecklingsmarker och värdekärnor vid bränning.

Bevarandemål

- Skogen ska utveckla en naturlig, urskogsartad struktur utan mänsklig påverkan på beståndsstrukturen.

Skötselåtgärder

- Skogen ska lämnas för fri utveckling med möjlighet till naturvårdsbränning utan föregående avverkning eller schaktning av brandgator. Gäller även avverkning av mindre träd och smalare mineraljordssträngar.
- Spontana bränder tillåts brinna och sprida sig inom reservatet.

2.1.3 Naturvårdsbränning

Skogen i Västra Njaltaheden lämpar sig mycket väl för naturvårdsbränningar. Områdets beskaffenhet med flacka, relativt torra marker gör att reservatet är ett förhållandevis enkelt område för naturvårdsbränningar och några fysiska ingrepp i samband med bränning lär inte behövas. Värdekärnorna är överlag inte urskogsartade och det är liten risk att de skulle förlora i naturvärde vid en bränning. Däremot kan man gärna vattna upp grova tallågor inför bränningen så att man bevarar kontinuiteten av de viktigaste vedsubstraten för rödlistade arter.

I första hand bör delar med tjockare botten- och fältskikt brännas, men eftersom detta varierar fläckvis i området blir det svårt att praktiskt avgränsa sådana områden. Därför bör mer praktiska förutsättningar avgöra vad som kan brännas i första hand, t.ex. avgränsningslinjer och tillgång till vatten. Fläckar med särskilt mycket död ved bör dock i möjligaste mån undvikas, åtminstone inledningsvis, tills mängden död ved generellt har ökat i området, t.ex. efter brand.

2.1.4 Hantering av spontana bränder

Spontana bränder bör så långt det är möjligt få brinna inom reservatets gränser. Områdets beskaffenhet gör det sannolikt lättare att kunna ta beslut om att låta en brand löpa i Västra Njaltaheden. Den flacka topografin och sparsamma markvegetationen och ofta glesa skogen minskar risken för intensiv brand. Skogsbilvägen som löper genom reservatet fungerar som barriär vid markbrand och underlättar transporter av materiel för att övervaka och kontrollera bränder. Vatten finns i myrområdet i södra kanten av reservatet och sjön Storavan ligger endast 1 km väster om reservatet vilket underlättar vattenhämtning med t.ex. helikopter.

2.2 Våtmarker, sjöar och vattendrag

Länsstyrelsen har inte genomfört någon riktad naturvärdesinventering av reservatets våtmarker och vatten. Det finns för närvarande ingen kunskap om eventuell påverkan i form av form av markavvattning (diken), vattenreglering eller annan yttre påverkan som kan ha en negativ effekt på naturvärdena. Utifrån flygfoton finns dock inget som tyder på någon dikespåverkan på hydrologin eller reglering av vattennivån i tjärnen eller myrflarkarna.

Bevarandemål

- Våtmarkernas naturliga hydrologi ska bevaras och växt och djurlivet skall tillåtas utvecklas fritt. Förändringar i naturtillståndet ska endast ske genom naturlig succession och naturliga processer.

Skötselåtgärder

- Inga åtgärder.

3. BEVARANDEMÅL KULTURMILJÖVÄRDEN

3.1 Forn- och kulturlämningar

Det är i dagsläget inte känt om det finns fornlämningar inom reservatet. Det finns inga registrerade fornlämningar. I västra delen, norr om vägen finns en större kojruin, troligen från tidigt 1900-tal, som torde vara en gammal skogsarbetarkoja. För att undvika eventuella skador bör man vara uppmärksam vid en eventuell naturvårdsbränning samt vid eventuell dragning av nya stigar och skoterleder eller uppförande av nya anläggningar. T.ex. bör kojruinen skyddas från brand.

Bevarandemål

- Forn- och kulturlämningar som förekommer inom reservatet ska bevaras och/eller skyddas från skador och slitage.

Skötselåtgärder

- Röjning samt avverkning av enstaka träd kan bli aktuellt om det krävs för att undvika skador på eventuella fornlämningar eller för att tydliggöra lämningarna i samband med informationsinsatser.
- I samband med andra skötselåtgärder som kan påverka forn- och kulturlämningar kontaktas Kulturmiljöenheten för samråd.

4. FRILUFTSLIV OCH INFORMATION

Grunden är att reservatet ska nyttjas för rörligt friluftsliv utifrån sina naturgivna förutsättningar och i dagsläget finns inga anläggningar eller markerade stigar i området. Reservatet är tämligen okänt och det är osäkert om det kommer fler än enstaka besökare till området. Det intilliggande reservatet, Östra Njaltaheden, är mer attraktivt genom sina småtjärnar och det gamla skogssamiska vistet. Behovet av anläggningar och stigar för rörligt friluftsliv bedöms i nuläget vara litet.

Om behov uppkommer och det bedöms vara förenligt med reservatets syften kan anläggningar och stigar för att kanalisera eller främja friluftslivet iordningsställas.

Skötselomål

- Naturreservatet ska vara lättillgängligt för allmänheten och informationen om reservatet ska vara lättillgänglig och aktuell.
- Mark- och andra typer av slitage från besökare, såsom nedskräpning, tramp och vedhämtning, får inte påverka områdets natur- eller upplevelsevärden negativt.

Skötselåtgärder

- Behovet av anläggningar ska med jämna mellanrum utvärderas.

4.1 Information

Även om Västra Njaltaheden är ett relativt okänt naturreservat är det önskvärt att det finns tydliga väganvisningar från närmaste allmän väg. Inte minst genom att det finns ytterligare ett naturreservat, Östra Njaltaheden, ca 1 km längre in efter skogsbilvägen.

Skötsel mål

- En informationstavla skall finnas i reservatet, förslagsvis vid den plats som anges i bilaga B.
- Aktuell information om reservatet skall finnas på länsstyrelsens hemsida.
- Hänvisningsskyltar ska finnas vid infarten från allmän väg, ca 0,5 km V om reservatet (Bilaga B).
- Vid naturvårdsskötsel som kan verka iögonfallande för besökare ska information kunna fås om bakgrund och orsak med åtgärden, t.ex. med en tillfällig skylt i reservatet.
- Informationstavlor skall vara i gott skick och informationen ska vara aktuell.

Skötselåtgärder

- Informationstavla enligt gällande standard skall tas fram och monteras upp inom ett år från det att beslutet vunnit laga kraft. Förslag till uppställningsplats, se bilaga B.
- Information om reservatet läggs ut på Länsstyrelsens hemsida snarast efter att beslutet vunnit laga kraft.
- Väg-/hänvisningsskylt sätts upp vid avfarten från allmän väg.

4.2 Anläggningar

Det finns inga anläggningar för det rörliga friluftslivet inom reservatet och behovet av anläggningar för friluftslivet bedöms som litet i dagsläget. Beroende på besöksstrycket kan det bli nödvändigt att uppföra anläggningar såsom eldplatser och/eller vedförråd.

Skötsel mål

- Behovet av anläggningar utvärderas löpande.

Skötselåtgärder

- Inga åtgärder.

4.3 Stigar och leder

Det finns inga stigar eller leder inom reservatet och behovet av att anlägga och märka upp stigar och leder bedöms som litet i dagsläget. Om behov uppstår kan det bli nödvändigt att anlägga stigar och leder.

Skötsel mål

- Behovet av stigar och leder utvärderas löpande.

Skötselåtgärder

- Inga åtgärder.

5. GRÄNSER

Naturreservatets gränser ska markeras enligt Naturvårdsverkets anvisningar och snarast efter att naturreservatet har beslutats.

Skötselmål

- Reservatets gränser skall vara tydligt markerade enligt Naturvårdsverkets anvisningar.

Skötselåtgärder

- Kontroll av gränsmarkeringarna och rågångar ska göras minst vart tionde år.
- Vid behov röjs rågångar och otydliga markeringar åtgärdas.

6. TILLFARTSVÄGAR

Lämpligaste tillfartsvägen till reservatet från allmän väg är söderifrån, från europaväg 45 (Inlandsvägen) vid Avaviken och norrut på vägen till Storbodsund (bilagor A och B). Ca 4 km efter Storbodsund svänger man höger in på en skogsbilväg som leder genom reservatet och vidare till det närliggande naturreservatet Östra Njaltaheden.

Vägsträckan från den allmänna vägen in till reservatsgränsen är en skogsbilväg på torr mark och har förhållandevis god bärighet men kan vid behov behöva sladdas.

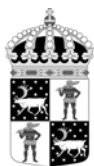
Förslag till hänvisningsskyltar är dels i Avaviken, vid vägskälet E45/vägen mot Storbodsund, och dels vid vägskälet där skogsbilvägen går in till naturreservaten Östra och Västra Njaltaheden.

Skötselmål

- Tillfartsvägarna till reservatet ska vara i sådant skick att de kan trafikeras med personbil.

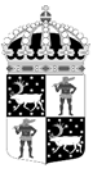
Skötselåtgärder

- Vägen skick kontrolleras och åtgärdsbehovet utvärderas i samband med övrig tillsyn.



7. SAMMANFATTNING AV SKÖTSELÅTGÄRDER

Avsnitt		När
	Översyn och eventuell revidering av skötselplan	Senast 2023
2.1	Skog	
	Utredning av vilka delar reservatet som bör brännas i första hand.	Senast 2023
	Naturvårdsbränning.	Tidpunkt bestäms efter utredning.
4.1	Information	
	Aktuell information om reservatet ska finnas på länsstyrelsens hemsida.	Snarast
	Informationsskylt om reservatet tas fram och monteras upp.	Snarast möjligt
	Kontrollera att skyltar innehåller aktuell information och är läsbara.	Vartannat år
	Hänvisningsskylt sätts i första hand upp vid det närmaste vägskälet, där skogsbilvägen går in till reservatet och det närliggande reservatet Östra Njaltaheden.	Senast 2014
5	Gränser	
	Kontrollera att gränsmarkeringarna är tydliga.	Vart 10:e år
6	Tillfartsvägar	
	Statusen på tillfartsvägen kontrolleras och förbättras vid behov.	I samband med övrig tillsyn och skötsel.

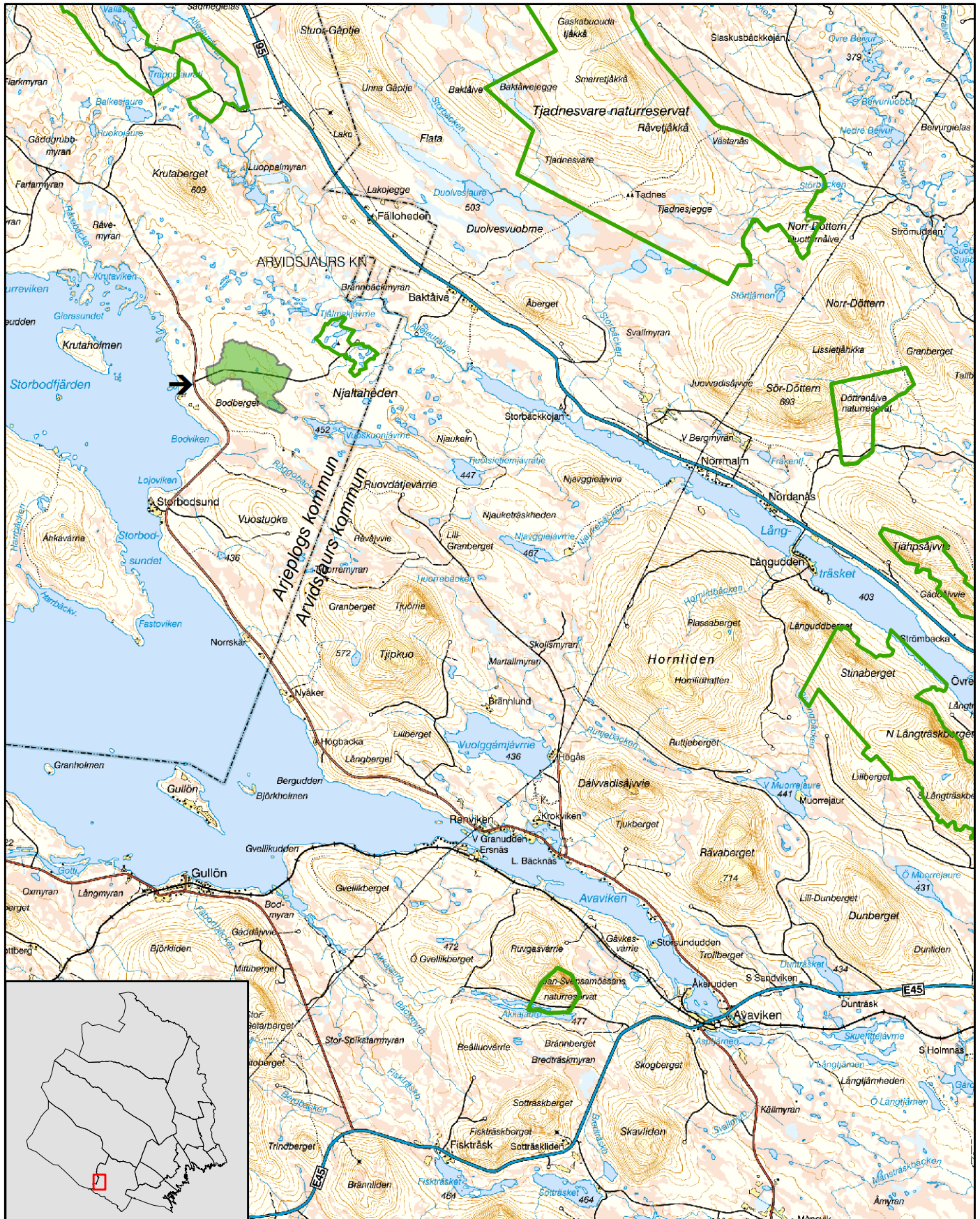


Naturreservatet Västra Njaltaheden

Översiktskarta

Skala 1:130 000

Länsstyrelsen
Norrbotten

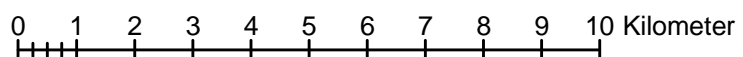


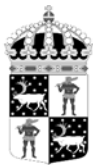
© Lantmäteriet

Västra Njaltahedens naturreservat

Naturreservat

vägvisare





Länsstyrelsen
Norrbotten

511-8970-11

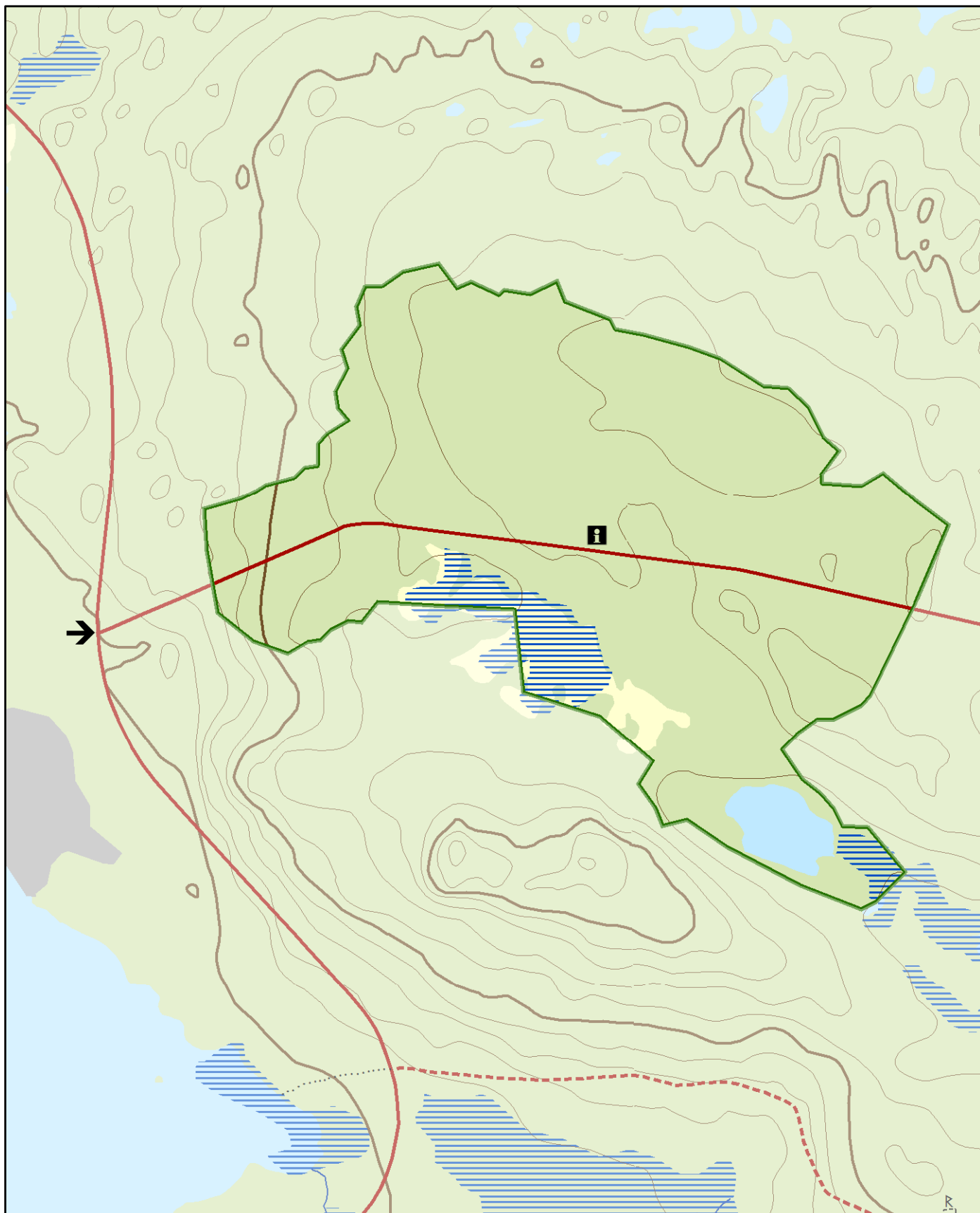
NR2040469

Bilaga B

Naturreseptatet Västra Njaltaheden

Informationstavlor, leder och anläggningar

Skala 1:15 000



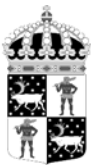
© Lantmäteriet

 informationstavla

 vägvisare

0 500 1 000 Meter





Länsstyrelsen
Norrbotten

511-8972-11

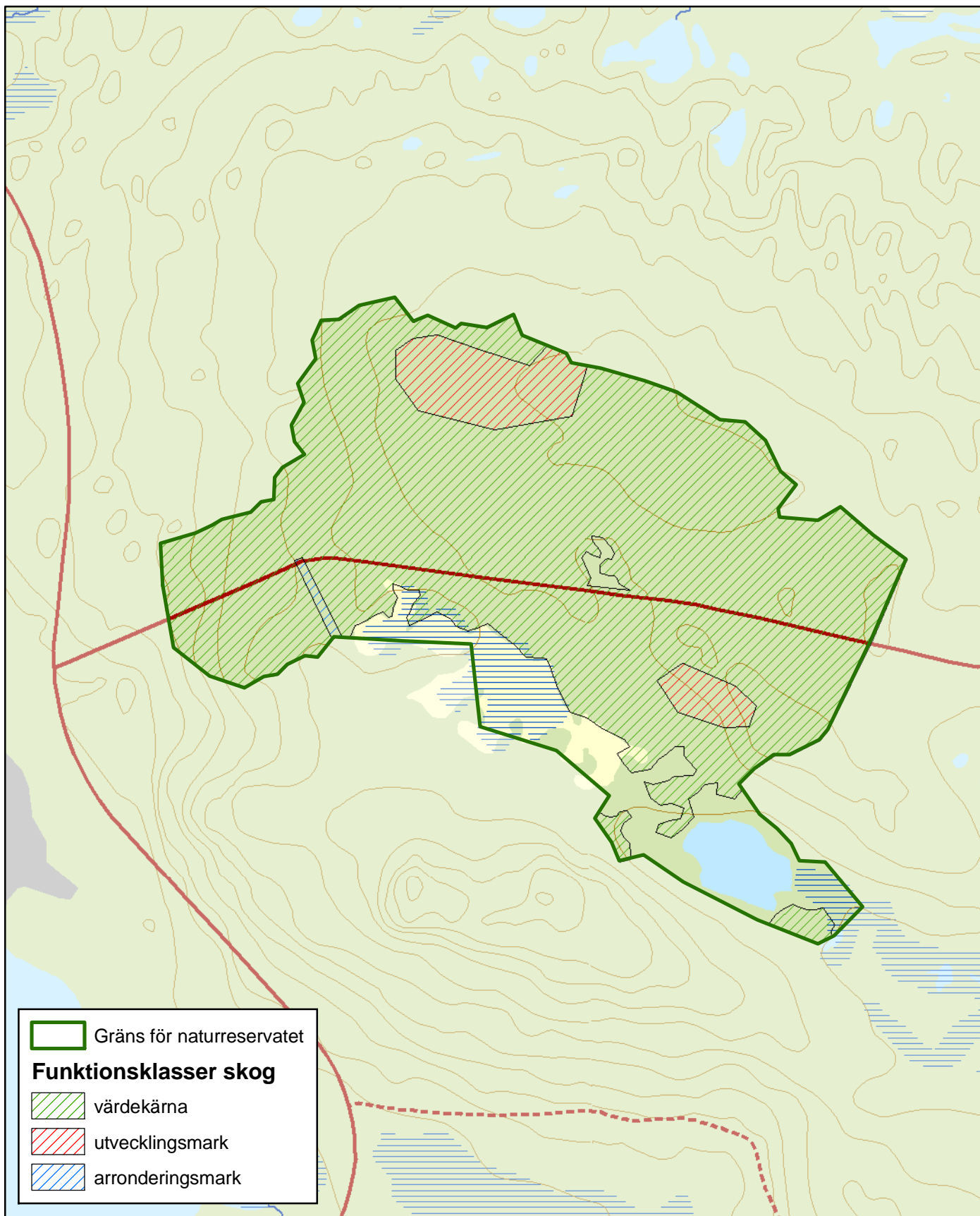
NR2040469

Bilaga C

Naturreseptet Västra Njaltaheden

Delområden

Skala 1:15 000



© Lantmäteriet

0 0,5 1 1,5 kilometer





Länsstyrelsen
Norrbotten

511-8972-11

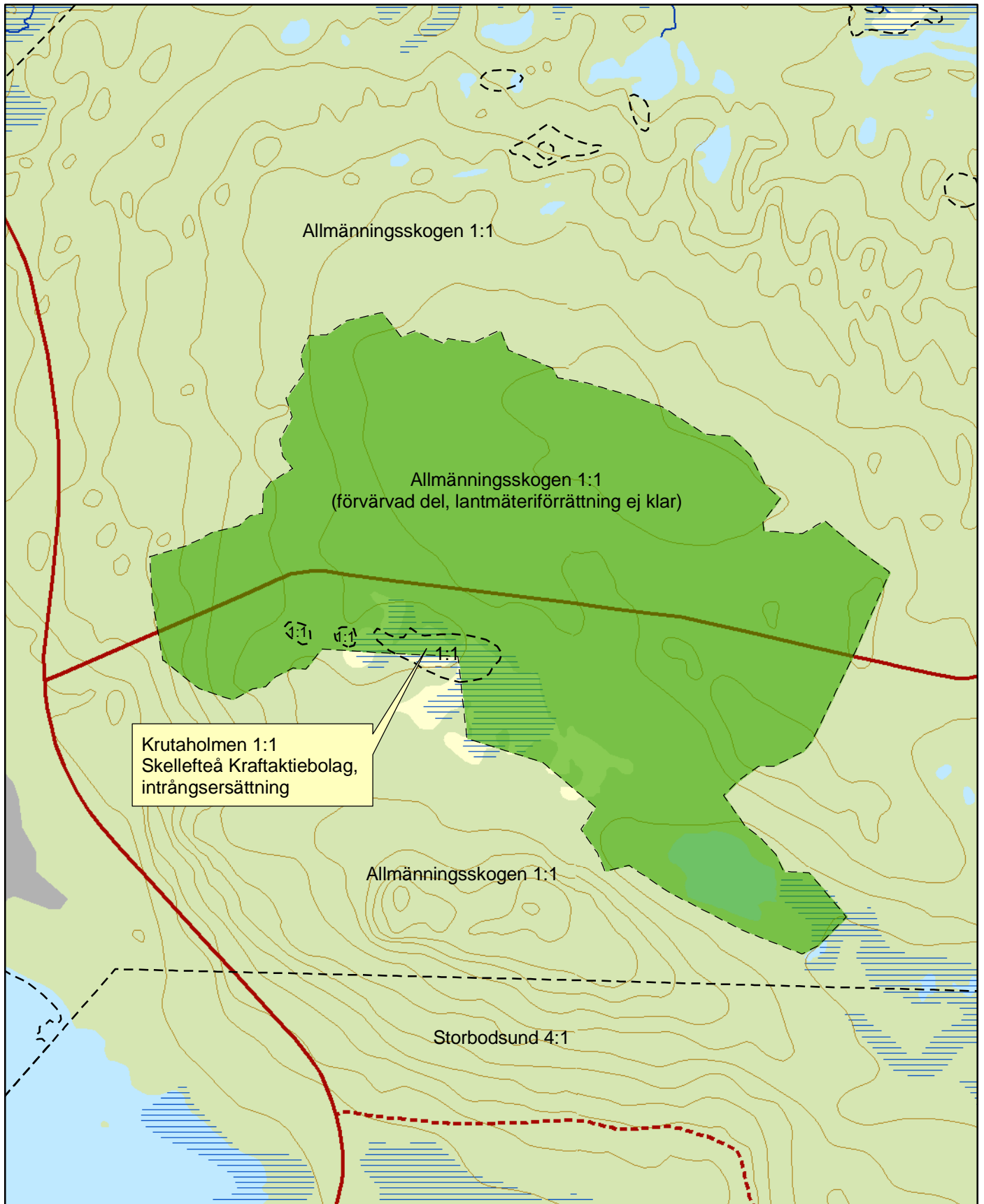
NR2040469

Bilaga D


Naturreseptatet Västra Njaltaheden

Fastigheter och ägare

Skala 1:15 000



© Lantmäteriet

 Förvärvad fastighet

0 500 1 000 1 500 Meter



Artlista naturreservatet Västra Njaltaheden

- signalarter och rödlistade arter

	Namn	Vetenskapligt namn	Hotkategori
1.	Vaddporing	<i>Anomoporia kamtschatica</i>	NT
2.	Fläckporing	<i>Antroidea albobrunnea</i>	VU
3.	Lateritticka	<i>Oligoporus lateritius</i>	VU
4.	Nordtagging	<i>Odonticum romellii</i>	NT
5.	Violmussling	<i>Trichaptum laricinum</i>	NT
6.	Gränsticka	<i>Phellinus nigrolimitatus</i>	NT
7.	Gammelgranskål	<i>Pseudographis pinicola</i>	NT
8.	Dvärgbägalav	<i>Cladonia parasitica</i>	NT
9.	Lappranunkel	<i>Ranunculus lapponicus</i>	Signalart
10.	Reliktbock	<i>Notorina punctata</i>	VU
11.	Tretåig hackspett	<i>Picoides tridactylos</i>	VU
12.	Lavskrika	<i>Perisoreus infaustus</i>	NT

Hotkategorier enligt Artdatabankens rödlista 2010. VU=Sårbar, NT=Nära hotad.

Källa:

- Länsstyrelsen översiktliga inventering 2004, 2008
- Artdatabanken