



Länstyrelsen
Norrbotten

BESLUT

1 (8)

Datum
2013-12-13

Diarienummer
511-10430-11

NVR ID
2041511

BILDANDE AV NATURRESERVATET KOLKONLIIKA I PAJALA KOMMUN

BESLUT

Med stöd av 7 kap 4 § miljöbalken (1998:808), MB, beslutar Länstyrelsen att det område som utmärkts på bifogad karta, bilaga 1, ska utgöra naturreservatet Kolkonliika.

Med stöd av 3 § förordningen om områdesskydd enligt miljöbalken m.m. (1998:1252) fastställer Länstyrelsen bifogad skötselplan (bilaga 4) med mål, riktlinjer och åtgärder för reservatets skötsel och förvaltning. I enlighet med 2 § ovannämnda förordning ska Länstyrelsen vara förvaltare av naturreservatet.

För att tillgodose syftet med reservatet beslutar Länstyrelsen med stöd av 7 kap 5, 6 och 30 §§ MB samt 22 § förordningen om områdesskydd enligt miljöbalken m.m. att nedan angivna föreskrifter ska gälla i reservatet.

SYFTE

Syftet med reservatet är att bevara områdets värdefulla naturmiljö och opåverkade karaktär. Reservatet ska bevara den biologiska mångfalden i området och ge förutsättningar för skogar, våtmarker och andra ingående ekosystem att utvecklas naturligt. Syftet är även att de delar av reservatet som idag har lägre naturvärden ska utvecklas i riktning mot ett naturligt tillstånd.

Inom ramen för dessa mål ska reservatet även bevara områdets fornlämningar, ge förutsättningar för ett långsiktigt bevarande och nyttjande av den samiska kulturmiljön i området, liksom möjlighet till naturupplevelser, friluftsliv och vetenskaplig forskning.

Syftet ska nås genom att:

- Inget skogsbruk bedrivs i området.
- Exploateringar och annan verksamhet som kan skada naturmiljön i området förhindras.
- Området lämnas för fri utveckling med möjlighet till avveckling av främmande trädslag samt naturvårdsbränning och/eller stängsling efter särskild utredning. I arronderingsmarker och utvecklingsmarker kan även andra åtgärder genomföras.
- Vid behov återställa områdets naturliga hydrologi genom att till exempel lägga igen diken.
- Trädfällning och påverkan på markskiktet undviks vid alla typer av åtgärder, med undantag för avveckling av främmande trädslag.

UPPGIFTER OM NATURRESERVATET

Naturreservatets namn:	Kolkonliika
Kommun:	Pajala
Lägesbeskrivning:	14 km NO om Kangos
Area:	ca 413 ha
Fastigheter och ägare:	Allmänningsskogen 4:1 (del av), Staten genom Naturvårdsverket
Natura 2000:	Torne och Kalix älvsystem SE0820430
Sameby:	Muonio

RESERVATSFÖRESKRIFTER

A. Föreskrifter enligt 7 kap 5 § MB om inskränkningar i rätten att använda mark- och vattenområden inom reservatet.

Utöver vad som annars gäller enligt lag är det förbjudet att:

1. Bedriva skogsbruk.
2. Fälla eller på annat sätt skada levande eller döda träd och buskar eller tillvarata vindfällan.
3. På annat sätt än vad som anges under punkterna 1 och 2 skada eller förändra mark eller vegetation på land eller i vatten, t.ex. genom att borra, anordna upplag, gräva, schakta eller dumpa.
4. Uppföra eller utöka byggnad eller annan fast anläggning.
5. Anlägga väg eller led.
6. Anlägga ledningar i luft, mark eller vatten.

Datum
2013-12-13

Diarienummer
511-10430-11

NVR ID
2041511

7. Bedriva vattenverksamhet, t ex genom vattenreglering, muddring eller avledande av vatten.
8. Plantera in växt- eller djurart.
9. Släppa ut eller sprida avloppsvatten, gifter, vådliga ämnen, bekämpningsmedel, kalk eller växtnäringsämnen på land eller i vatten.
10. Framföra motordrivna fordon utanför befintlig väg. Vägens sträckning framgår av bilaga 1.
11. Sätta upp tavla, plakat, skylt, göra inskrift eller andra markeringar i naturen.

Vidare är det utan Länsstyrelsens tillstånd förbjudet att:

12. Förändra befintlig byggnad eller anläggning.
13. Uppföra älgtoorn.

Undantag från reservatsföreskrifterna i punkt A:

1. Föreskrifterna ska inte utgöra hinder för förvaltaren att utföra de åtgärder för reservatets vård och skötsel som krävs för att tillgodose syftet med reservatet och som anges i föreskrifter med stöd av 7 kap. 6 § MB i detta beslut.
2. Ovanstående föreskrifter ska inte heller utgöra hinder för underhåll av befintliga byggnader, vägar eller andra anläggningar. Innan större underhållsåtgärder ska samråd ske med Länsstyrelsen. Exempel på sådana åtgärder är byte av vägtrummor, dikesrensning samt breddning/trädsäkring av kraftledningar.
3. Utan hinder av ovanstående föreskrifter får renskötsel utövas i enlighet med rennäringslagen (1971:437). Före anordnandet av fasta anläggningar ska samråd ske med Länsstyrelsen enligt 12 kap 6 § MB, enligt vad som framgår av förordningen (1998:904) om täkter och anmälan för samråd.
4. Vid uttransport av fälld älg eller björn får terrängskoter, t ex fyrhjuling, användas. Vid körning ska i första hand befintliga stigar och leder användas och särskild försiktighet ska iakttas för att undvika skador på mark och vegetation.
5. Snöskoteråkning är tillåten i reservatet på väl snötäckt mark. Vid körning ska i första hand befintliga stigar och leder användas och särskild försiktighet ska iakttas för att undvika skador på mark och vegetation.
6. I de fall totalförsvaret har intressen (anläggningar och/eller planerade grupperingsplatser) inom reservatet får tillsyn och skyddsarbetsuppgifter utföras utan hinder av föreskrifterna.

B. Föreskrifter enligt 7 kap 6 § MB om skyldighet att tåla visst intrång

Ägare och innehavare av särskild rätt till fastigheterna förpliktas att tåla att följande anordningar utförs och att följande åtgärder vidtas som behövs för att tillgodose syftet med naturreservatet.

1. Utmärkning av reservatet.
2. Uppsättning och underhåll av informationstavla.
3. Naturvårdsbränning efter särskild utredning.

Datum
2013-12-13

Diarienummer
511-10430-11

NVR ID
2041511

4. Utförande av restaureringsåtgärder av engångskaraktär, exempelvis stängsling av ungskog eller avveckling av främmande trädslag.
5. Genomförande av undersökningar av flora och fauna samt av mark- och vattenförhållanden, inklusive uppföljning av bevarandemål.
6. Tillgängliggörande av reservatet för besökare, t ex genom anläggande och underhåll av parkeringsplats, stigar, eldstäder och vindskydd.

C. Ordningsföreskrifter enligt 7 kap 30 § MB

Utöver vad som annars gäller är det för allmänheten förbjudet att:

1. Fälla eller på annat sätt skada levande eller döda träd och buskar.
2. Skada vegetationen i övrigt t ex genom att gräva upp växter såsom ris, örter, mossor eller lavar eller ta bort vedlevande svampar.
3. Fånga, skada eller döda ryggradsdjur. Insamla ägg eller störa djurlivet genom att exempelvis klättra i boträd eller medvetet uppehålla sig i närheten av fågelbo, lya eller gryt.
4. Insamla ryggradslösa djur.
5. Förstöra eller skada berg, jord eller sten på land eller i vatten genom att t ex borra, hacka, spränga, rista, gräva eller måla.
6. Skräpa ner.
7. Göra upp en eld som är större än ca 0,5 meter i diameter. Vid eldning är det endast tillåtet att ta löst liggande kvistar och grenar.
8. Framföra motordrivna fordon utanför befintlig väg. Vägens sträckning framgår av bilaga 1.

Undantag från reservatsföreskrifterna i punkt C:

1. Snöskoteråkning är tillåten i reservatet på väl snötäckt mark. Vid körning ska i första hand befintliga stigar och leder användas och särskild försiktighet ska iakttas för att undvika skador på mark och vegetation.
2. I reservatet är det utan hinder av föreskrifterna tillåtet att jaga och fiska i enlighet med gällande lagstiftning.
3. Bär- och matsvampplockning är tillåtet i området.

SKÄLEN FÖR LÄNSSTYRELSENS BESLUT

Beskrivning av området

Area:	ca 413 ha
Naturtyper:	Skogsmark ca 255 ha, varav produktiv skog ca 246 ha Myr ca 157 ha Övrig mark ca 1 ha

Naturreservatet Kolkonliika är ett flackt skogs- och myrområde beläget en dryg mil nordost om Kangos och strax norr om det stora myrkomplexet Tervavuoma i Pajala kommun. Ungefär hälften av reservatets areal utgörs av våtmarker i form av topogena kärr, strängflarkkärr och strängblandmyrar. Skogarna i området har präglats av återkommande bränder och är till stor del urskogsartade. De skiftar från torra tallskogar på sandig mark över friska barrbland- och granskogar till fuktiga gransumpskogar. Området sluttar svagt mot sydost från berget Pikku Kolkonlaki i väster ner mot myren Lumivuoma, där flera bäckar rinner ihop och mynnar ut i Kolkonjoki söder om reservatet. Berggrunden i området består av granit men överlagras till stora delar av morän och torv. I området finns även spår av isälvar i form av isälvsrännor¹.

Namnet liika betyder boplats och kommer sig av att Muonio sameby här har sitt viktigaste sommarviste till vilket man har kommit i mer än hundra år för kalvmärkning. Vistet är beläget på tallheden i änden av den bilväg som går i reservatets nordvästra del. Förutom rengärde står här bland annat flera näverkåtor samt en timrad bod på fågelfotsben. Nuvarande byggnader uppfördes år 1904, men äldre bebyggelseämningar, fångstgropar för vildrensjakt samt gamla inristningar i tallar vittnar om att platsen har nyttjats under mycket lång tid.

Området väster om vägen utgörs till övervägande del av gles tallskog på skarp hed av lavristyp. I mindre svackor och längs myrstråk där marken blir frisk eller fuktig finns inslag av gran och björk i varierande grad. Beståndsåldern är genomgående hög med en dominerande generation tallar som är mellan 200 och 250 år gamla och ett underbestånd som är ca 100-150 år. De flesta äldre tallar har stamskador, s k brandljud, från den senaste branden som är daterad till omkring år 1833. Brandspår syns även i form av glest spridda kolade högstubbar. Terrängen är delvis blockig, och i dessa delar står enstaka ännu äldre tallar med spår av två bränder. Yxhuggna grova tallstubbar med flera brandljud vittnar om att äldre tallgenerationer och torrfuror har tagits tillvara efter den senaste branden. Lägre österut i området finns lämningar från en gammal tjärdal och många stubbar har sannolikt även brutits upp för att användas vid tjärbränning. Eftersom skogsbrukspåverkan har varit mycket liten det senaste halvsekle har dock en del torrfuror börjat återskapats i beståndet. Här och där ligger även tallågor liksom grova stockar som ratats och lämnats kvar vid dimensionsavverkningen.

Reservatets högsta naturvärden hittar man öster om vägen, där skogen överlag är ännu äldre och något mer produktiv. Tallskog av lavristyp dominerar även här, men övergår i barrblandskogar och grandominerade skogar av frisk eller fuktig ristyp ute i

¹ SGU 2013: Bergarter 1:250 K – databas , SGU 2013: Jordarter 1:100 K-1:250 K - databas

Datum
2013-12-13

Diarienummer
511-10430-11

NVR ID
2041511

myrmosaiken. Av naturliga skäl har skogen närmast vistet plockhuggits mer kontinuerligt och här saknas torrfurorna och många av de grövsta gammeltallarna. Avverkningsspår förekommer i övrigt i mycket begränsad omfattning och syns endast i form av spridda grova tallstubbar och lumpstockar. Längre söderut och österut blir skogens karaktär mer och mer urskogsartad då inslaget av riktigt gamla tallar, grova naturliga tallågor, kolade högstubbar och silverfurar ökar markant. Tallar i åldrarna 300-400 år eller mer som överlevt två bränder är inte ovanliga i denna del och man kan även stöta på enstaka levande tallar med spår av hela tre bränder. Granar och ibland även vårtbjörkar som skadats men klarat sig genom den senaste branden förekommer också frekvent. Längs bäckdrag och på fuktigare myrholmar växer granurskog rik på rötade granlågor, hålträd och högstubbar.

Reservatet har endast artinventerats översiktligt men bedöms med tanke på skogarnas urskogsartade karaktär och stora variation ha god potential att hysa en lång rad intressanta arter. Bland fåglarna påträffas inte överraskande *lavskrika*, *tretåig hackspett* och *tjäder*. Markens beskaffenhet tillsammans med den långa kontinuiteten i trädsiktet gör att man i tallskogen bland annat kan hitta de mer sällsynta marksvamparna *tallgråticka*, *talltaggvamp* och *talltuvskivling*. I området finns även flera av den gamla granurskogens typiska arter, så som *lappticka*, *ostticka*, *rynkskinn* och *kristallticka*.

Länsstyrelsens bedömning

Reservatet hyser mycket höga naturvärden, med sin mosaik av våtmarker och variationsrika urskogsartade skogar. Området hyser en stor potential som livsmiljö för växter och djur knutna till olika slags urskogartade skogsmiljöer. I området finns även värdefulla kulturmiljövärden kopplade till Muonio samebys sommarviste Kolko och den verksamheten som bedrivits där i långa tider. Skogsavverkning eller annan exploatering skulle innebära att områdets naturvärden förstörs. Med anledning av detta har frågan om bildande av ett naturreservat aktualiserats.

Beslutet följer gällande riktlinjer för prioritering av naturreservatsskydd och Sveriges internationella åtaganden om skydd av den biologiska mångfalden, samt Sveriges miljökvalitetsmål. Beslutet ger därmed ett värdefullt bidrag till uppfyllandet av flera miljökvalitetsmål, bland annat *Levande skogar* samt *Ett rikt växt- och djurliv*.

Länsstyrelsen bedömer att ett naturreservat i det aktuella området är förenligt med kommunens översiktsplan och med hushållningsbestämmelserna i 3 och 4 kap. MB.

Vid en vägning mellan enskilda och allmänna intressen i enlighet med 7 kap 25 § MB, bedömer Länsstyrelsen att den inskränkning i den enskildes rätt att använda mark och vatten som beslutet innebär, inte går längre än vad som krävs för att syftet med naturreservatet ska tillgodoses.

I enlighet med vad som sägs i 4 och 5 §§ förordningen (2007:1244) om konsekvensutredning vid regelgivning, bedömer Länsstyrelsen att den föreslagna ordningsföreskriften enligt 7 kap 30 § MB innebär så begränsade konsekvenser, såväl kostnadsmässiga som i övrigt att det saknas skäl för en konsekvensutredning av regelgivningen.



Länsstyrelsen
Norrbotten

BESLUT

7 (8)

Datum
2013-12-13

Diarienummer
511-10430-11

NVR ID
2041511

ÄRENDETS BEREDNING

De höga naturvärdena inom naturreservatet Kolkonliika uppmärksammades i samband med en inventering av skyddsvärda statliga skogar och urskogsartade skogar som Länsstyrelsen och Naturvårdsverket genomförde på uppdrag av regeringen, under åren 2003-2004. Länsstyrelsen har även genomfört kompletterande fältinventeringar i området under 2007.

Under 2013 löstes ersättningsfrågan gentemot markägaren i området, Pajala allmänning. Allmänningen fick då mark som köpts in från Sveaskog som ersättning för flera planerade reservat på allmänningssmark.

Beslutet har föregåtts av samråd med Pajala kommun, som inte har något att erinra mot förslaget. Beslutet har även remitterats till Sveriges Geologiska Undersökning (SGU), Försvarsmakten och Skogsstyrelsen. Av dessa har yttrande kommit in från SGU och Försvarsmakten, som inte har några invändningar mot förslaget. SGU har i sitt yttrande även bidragit med värdefull information om geologiska värden i området. Muonio sameby har förelagts att yttra sig över förslaget, men inget yttrande har kommit in.

För närvarande pågår lantmäteriförrättning i området. När förrättningen har slutförts kommer reservatet att utgöra en egen fastighet.

HUR MAN ÖVERKLAGAR

Detta beslut kan överklagas hos regeringen (Miljödepartementet) enligt bilaga 3.

BESLUTETS IKRAFTTRÄDANDE

Beslutet gäller från den dag det vunnit laga kraft, utom vad gäller föreskrifter med stöd av 7 kap. 30 § miljöbalken, vilka gäller omedelbart.



Länsstyrelsen
Norrbotten

BESLUT

8 (8)

Datum
2013-12-13

Diarienummer
511-10430-11

NVR ID
2041511

DE SOM DELTAGIT I LÄNSSTYRELSENS BESLUT

I detta ärende har beslut tagits av landshövding Sven-Erik Österberg efter föredragning av naturvårdshandläggare Camilla Carlsson. I den slutliga handläggningen av ärendet har även chefen för naturvårdsenheten Ulf Bergelin samt juristen Viktor Bengtsson deltagit.


Sven-Erik Österberg


Camilla Carlsson

Bilagor:

1. Karta över reservatet
2. Översiktskarta
3. Hur man överklagar
4. Skötselplan

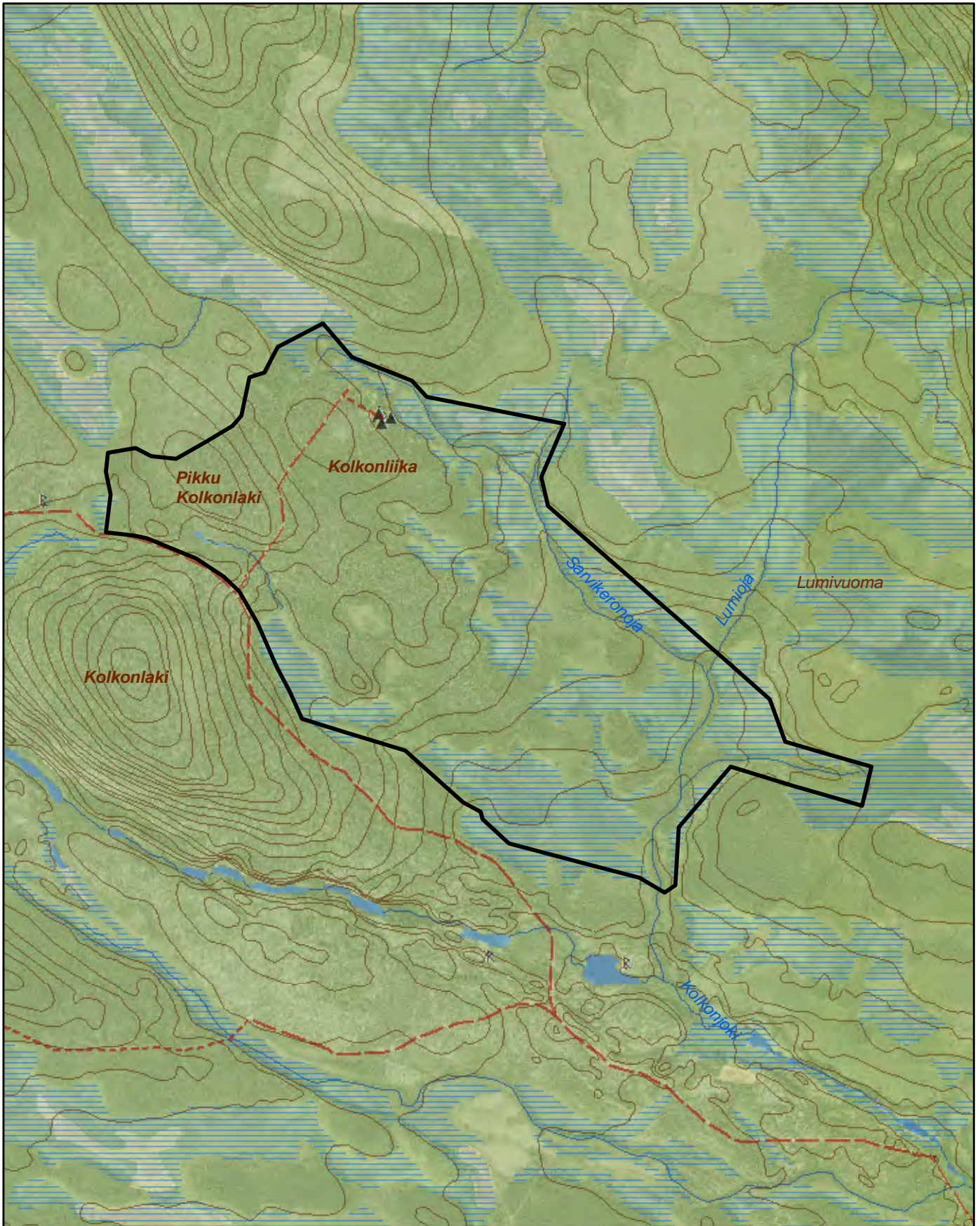


Naturreseptat Kolkonliika


Länsstyrelsen
Norrbotten

Area 413 ha

Skala 1:25 000



© Länsstyrelsen Norrbotten och © Lantmäteriet

 Gräns för naturreseptat

0 500 1 000 1 500 Meter

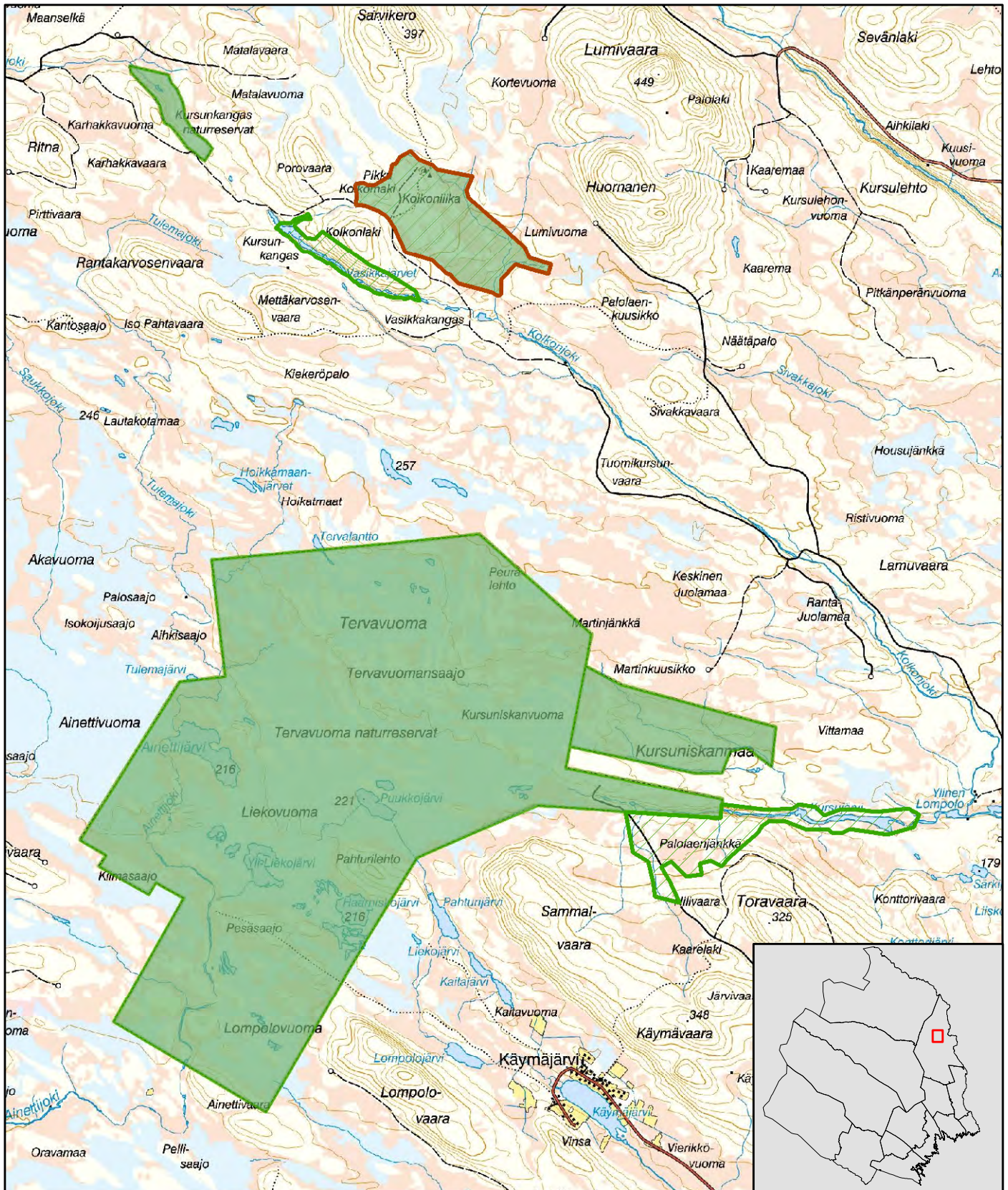







Naturreseptat Kolkonliika

Pajala kommun

Skala 1:100 000

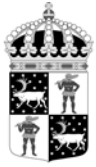
Länsstyrelsen
Norrbotten

© Länsstyrelsen Norrbotten och © Lantmäteriet

-  Naturreseptat Kolkonliika
-  Befintliga naturreservat
-  Blivande naturreservat

0 1 2 3 4 5 6 Kilometer





Länsstyrelsen
Norrbotten

Bilaga 3

HUR MAN ÖVERKLAGAR

Om Ni vill överklaga länsstyrelsens beslut ska Ni skriva till

Regeringen, Miljödepartementet. Ni ska skicka eller lämna in Ert överklagande till

Länsstyrelsen i Norrbottens län, 971 86 LULEÅ

För att Ert överklagande ska kunna prövas måste överklagandet ha kommit in till länsstyrelsen **inom tre veckor** från den dag Ni fick del av beslutet. Länsstyrelsen skickar därefter överklagandet till Regeringen, Miljödepartementet.

Ni ska i Ert överklagande ange

- * vilket beslut Ni överklagar (ärendets diarienummer och beslutsdag),
- * hur Ni vill att beslutet ska ändras och varför,
- * Ert namn, postadress och telefonnummer.

Ni ska underteckna Ert överklagande. Om Ni anlitar ombud kan istället ombudet underteckna överklagandet. I så fall ska fullmakt bifogas.

Om Ni behöver ytterligare upplysningar om hur man överklagar kan Ni vända Er till länsstyrelsen, telefon 010-225 50 00.

SKÖTSELPLAN FÖR NATURRESERVATET KOLKONLIIKA

Denna skötselplan är en bilaga till Länsstyrelsens beslut 2013-12-13 om bildande av naturreservatet Kolkonliika.

INNEHÅLLSFÖRTECKNING

1. ALLMÄNT	1
1.1 Reservatets syfte	2
1.2 Beskrivning av området	2
2. BEVARANDEMÅL NATURVÄRDEN	4
2.1 Skog	4
2.1.1 Skogliga värdekärnor	4
2.1.1.1 Naturvårdsbränning inom värdekärna	5
2.1.2 Utvecklingsmarker	7
2.1.2.1 Naturvårdsbränning inom utvecklingsmarker	7
2.1.3 Hantering av spontana bränder	8
2.2 Våtmarker, sjöar och vattendrag	8
3. BEVARANDEMÅL KULTURMILJÖVÄRDEN	9
3. FRILUFTSLIV OCH INFORMATION	9
3.1 Information	10
3.2 Anläggningar	10
4. GRÄNSER	11
5. TILLFARTSVÄGAR	11
6. SAMMANFATTNING AV SKÖTSELÅTGÄRDER	12

BILAGOR

- A. Översiktskarta
- B. Naturvärdesklassning, information samt kända kulturmiljövärden
- C. Artlista

1. ALLMÄNT

Denna skötselplan anger riktlinjerna och målen för skötseln av **naturreservatet Kolkonliika**. Vid planering och utförande av skötselåtgärder ska syftet med naturreservatet och reservatsföreskrifterna vara styrande. Andra aktuella regelverk och riktlinjer ska också beaktas.

1.1 Reservatets syfte

Syftet med reservatet är att bevara områdets värdefulla naturmiljö och opåverkade karaktär. Reservatet ska bevara den biologiska mångfalden i området och ge förutsättningar för skogar, våtmarker och andra ingående ekosystem att utvecklas naturligt. Syftet är även att de delar av reservatet som idag har lägre naturvärden ska utvecklas i riktning mot ett naturligt tillstånd.

Inom ramen för dessa mål ska reservatet även bevara områdets fornlämningar, ge förutsättningar för ett långsiktigt bevarande och nyttjande av den samiska kulturmiljön i området, liksom möjlighet till naturupplevelser, friluftsliv och vetenskaplig forskning.

Syftet ska nås genom att:

- Inget skogsbruk bedrivs i området.
- Exploateringar och annan verksamhet som kan skada naturmiljön i området förhindras.
- Området lämnas för fri utveckling med möjlighet till avveckling av främmande trädslag samt naturvårdsbränning och/eller stängsling efter särskild utredning. I arronderingsmarker och utvecklingsmarker kan även andra åtgärder genomföras.
- Vid behov återställa områdets naturliga hydrologi genom att till exempel lägga igen diken.
- Trädfällning och påverkan på markskiktet undviks vid alla typer av åtgärder, med undantag för avveckling av främmande trädslag.

1.2 Beskrivning av området

Naturreseptatet Kolkonliika är ett flackt skogs- och myrområde beläget en dryg mil nordost om Kangos och strax norr om det stora myrkomplexet Tervavuoma i Pajala kommun. Ungefär hälften av reservatets areal utgörs av våtmarker i form av topogena kärr, strängflarkkärr och strängblandmyrar. Skogarna i området har präglats av återkommande bränder och är till stor del urskogsartade. De skiftar från torra tallskogar på sandig mark över friska barrbland- och granskogar till fuktiga gransumpskogar. Området sluttar svagt mot sydost från berget Pikku Kolkonlaki i väster ner mot myren Lumivuoma, där flera bäckar rinner ihop och mynnar ut i Kolkonjoki söder om reservatet. Berggrunden i området består av granit men överlagras till stora delar av morän och torv. I området finns även spår av isälvar i form av isälvsrännor¹.

Namnet liika betyder boplats och kommer sig av att Muonio sameby här har sitt viktigaste sommarviste till vilket man har kommit i mer än hundra år för kalvmärkning. Vistet är beläget på tallheden i änden av den bilväg som går i reservatets nordvästra del. Förutom rengärde står här bland annat flera näverkåtor samt en timrad bod på fågelfotsben. Nuvarande byggnader uppfördes år 1904, men äldre bebyggelseämningar, fångstgropar för vildrensjakt samt gamla inristningar i tallar vittnar om att platsen har nyttjats under mycket lång tid.

¹ SGU 2013: Bergarter 1:250 K – databas , SGU 2013: Jordarter 1:100 K-1:250 K - databas

Datum
2013-12-13

Diarienummer
511-10430-11

NVR ID
NR2041511



Mäktiga gamla granar och tallar i och invid renhägnet i norra delen av reservateten.

Området väster om vägen utgörs till övervägande del av gles tallskog på skarp hed av lavristyp. I mindre svackor och längs myrstråk där marken blir frisk eller fuktig finns inslag av gran och björk i varierande grad. Beståndsåldern är genomgående hög med en dominerande generation tallar som är mellan 200 och 250 år gamla och ett underbestånd som är ca 100-150 år. De flesta äldre tallar har stamskador, så kallat brandljud, från den senaste branden som är daterad till omkring år 1833. Brandspår syns även i form av glest spridda kolade högstubbar. Terrängen är delvis blockig, och i dessa delar står enstaka ännu äldre tallar med spår av två bränder. Yxhuggna grova tallstubbar med flera brandljud vittnar om att äldre tallgenerationer och torrfuror har tagits tillvara efter den senaste branden. Lägre österut i området finns lämningar från en gammal tjärdal och många stubbar har sannolikt även brutits upp för att användas vid tjärbränning. Eftersom skogsbrukspåverkan har varit mycket liten det senaste halvsekle har dock en del torrfuror börjat återskapats i beståndet. Här och där ligger även tallågor liksom grova stockar som ratats och lämnats kvar vid dimensionsavverkningen.

Reservatets högsta naturvärden hittar man öster om vägen, där skogen överlag är ännu äldre och något mer produktiv. Tallskog av lavristyp dominerar även här, men övergår i barrblandskogar och grandominerade skogar av frisk eller fuktig ristyp ute i myrmosaiken. Av naturliga skäl har skogen närmast vistet plockhuggits mer kontinuerligt och här saknas torrfurorna och många av de grävsta gammeltallarna. Avverkningsspår förekommer i övrigt i mycket begränsad omfattning och syns endast i form av spridda grova tallstubbar och lumpstockar. Längre söderut och österut blir skogens karaktär mer och mer urskogsartad då inslaget av riktigt gamla tallar, grova naturliga tallågor, kolade högstubbar och silverfuror ökar markant. Tallar i åldrarna

300-400 år eller mer som överlevt två bränder är inte ovanliga i denna del och man kan även stöta på enstaka levande tallar med spår av hela tre bränder. Granar och ibland även vårtbjörkar som skadats men klarat sig genom den senaste branden förekommer också frekvent. Längs bäckdrag och på fuktigare myrholmar växer granurskog rik på rötade granlågor, hålträd och högstubbar.

Reservatet har endast artinventerats översiktligt men bedöms med tanke på skogarnas urskogsartade karaktär och stora variation ha god potential att hysa en lång rad intressanta arter. Bland fåglarna påträffas inte överraskande *lavskrika*, *tretåig hackspett* och *tjäder*. Markens beskaffenhet tillsammans med den långa kontinuiteten i trädskiktet gör att man i tallskogen bland annat kan hitta de mer sällsynta marksvamparna *tallgråticka*, *talltaggvamp* och *talltuvskivling*. I området finns även flera av den gamla granurskogens typiska arter, så som *lappticka*, *ostticka*, *rynkskinn* och *kristallticka*.

2. BEVARANDEMÅL NATURVÄRDEN

2.1 Skog

Nästan alla skog i reservatet utgörs av värdekärna där skogstypen skiftar från torra tallskogar på sandig mark över friska barrbland- och granskogar till fuktiga gransumpskogar. Skogen är präglad av återkommande bränder och större delen har urskogsartad karaktär; skiktad med hög ålder och rik förekomst av död ved. Spritt i området finns även tallar med gamla barktäkter och inristningar (bilaga B). I västra delen i anslutning till vägen finns en mindre utvecklingsmark som är hårt genomhuggen.

Med utgångspunkt från ovanstående har reservatets skogar delats in i olika skogsfunktionsklasser som vardera har specifika bevarandemål. Bevarandemålen styr sedan vilket typ av naturvårdande skötsel som planeras. Funktionsklasserna framgår av bilaga B.

Målsättningen inom alla skyddade områden är att främmande trädslag (t ex *Pinus contorta*) inte ska finnas. Inom reservatet finns idag inga uppgifter om att contorta skulle ha etablerats. Om främmande trädslag upptäcks i samband med gränskontroll eller andra besök till området ska detta rapporteras och åtgärdas.

2.1.1 Skogliga värdekärnor.

Motsvarar naturtyperna 9010 Västlig Taiga.

Värdekärnorna i reservatet varierar från skarpa tallhedar till barrblandskogar av frisk blåbärstyp och mer eller mindre sumpiga granskogsbestånd. Skogen är kraftigt brandpräglad. I hela området finns gott om tallöverståndare på omkring 200-250 år med enkla brandljud och man hittar även granöverståndare och enstaka björkar med brandljud från den senaste branden. Tallar som är 300-400 år eller äldre med dubbla, och i enstaka fall trippla brandljud förekommer frekvent, framförallt i den södra delen av området. Grov död tallved finns rik mängd, förutom i området närmast vistet samt på

västra sidan av vägen, där torrfuror och de allra äldsta tallarna har tagits tillvara och skogen därför är mer utställd och städad. Granskogsbestånden är mestadels urskogsartade med stor förekomst av död ved. Naturvärdena bedöms öka ytterligare när skogen får stå orörd och fortsätta att åldras.

2.1.1.1 Naturvårdsbränning inom värdekärna

Värdekärnorna i reservatet är visserligen starkt präglade av tidigare skogsbränder men de naturvärden som finns i reservatet idag är till stor del knutna till skogens höga ålder och stora förekomst av död ved av olika trädslag och nedbrytningsgrad. En naturvårdsbränning förstärker den brandpräglade karaktären, skapar skiktning, ny död ved liksom på sikt nya lavrika marker, men kan också riskera att förstöra mycket värdefullt substrat.

Det kärva klimatläget i kombination med fattiga bergarter gör att skogen i området utvecklas mycket långsamt. Karaktären av brandpräglad skog bedöms därför bibehållas under mycket lång tid även om det inte får brinna på många decennier. Den stora variationen av vegetationstyper inom området gör också att det är inte någon överhängande risk att skogarna inom reservatet blir ensartade vid fri utveckling.

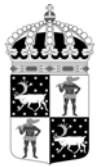
I de mer plockhuggna värdekärnorna i västra delen av reservatet skulle en naturvårdsbränning kunna göra stor naturvårdsnytta, men en naturvårdsbränning bedöms här som olämplig på grund av risken att skada renskötselanläggningen. Spritt i reservatets värdekärnor finns även kulturmiljövärden i form av ristade träd som måste se till att bevaras vid en brand. Länstyrelsen bedömer därför tills vidare att det är olämpligt att genomföra naturvårdsbränning i reservatets värdekärnor.

Bevarandemål inom värdekärnor

- Arealen skogliga värdekärnor i reservatet får inte minska. Målet är istället att arealen värdekärna gradvis ska öka i takt med att utvecklingsmarker uppnår statusen värdekärna.
- Områdets naturvärden ska bevaras och växt och djurlivet skall tillåtas utvecklas fritt. Förändringar i naturtillståndet ska endast ske genom naturlig succession och naturliga processer.
- Främmande trädslag som t. ex. *Pinus contorta* ska inte förekomma.

Skötselåtgärder inom värdekärnor

- Inga aktiva skötselåtgärder, med undantag för borttagande av främmande trädslag som upptäcks inom reservatet.



Länsstyrelsen
Norrbotten

Datum
2013-12-13

Diarienummer
511-10430-11

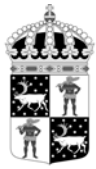
NVR ID
NR2041511



I reservatets värdekärnor finns bitvis rikligt med grov död tallved, både liggande och stående.



Granurskog i reservatets centrala del.



2.1.2 Utvecklingsmarker

Vid vägen i den västra delen av området finns ett genomhugget bestånd på ca 6 ha. Den utgörs av relativt likåldrig, mager och delvis gles, upp till 100-årig talldominerad skog på sandig mark med inslag av vårtbjörk. Död ved saknas eller finns i mycket sparsam mängd.

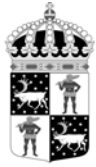


Utvecklingsmarken i västra delen.

2.1.2.1 Naturvårdsbränning inom utvecklingsmarker

Här skulle en naturvårdsbränning kunna göra stor naturvårdsnytta genom att skapa en naturligare skiktad struktur och skapa ny död ved. En bränning skulle även på sikt öka andelen lav i markskiktet. Området är flackt och utvecklingsmarken ligger mot en väg som borde kunna nyttjas som brandgata. Preliminärt bedöms därför en naturvårdsbränning kunna genomföras utan risk för spridning till renskötselansläggningen eller övriga delar av reservatet. Länsstyrelsen bör noggrannare utreda om förutsättningarna är lämpliga för att genomföra en naturvårdsbränning.

Om man kommer fram till att det inte är lämpligt att bränna av säkerhets- eller andra skäl bör utvecklingsmarken lämnas för fri utveckling. Skogens låga produktivitet gör att åtgärder som manuell katning eller liknande för att skapa skiktning och död ved bedöms ge förhållandevis liten naturvårdsnytta.



Bevarandemål inom utvecklingsmarker

- Skogen ska utvecklas mot ett med naturligt tyllstånd, men skiktning både i ålder och struktur. Mängden död ved ska öka.
- Främmande trädslag som t. ex. *Pinus contorta* ska inte förekomma.

Skötselåtgärder inom utvecklingsmarker

- Möjligheten att genomföra en naturvårdsbränning utreds genom att ta fram en bränningsplan.
- I övrigt inga aktiva skötselåtgärder, med undantag för borttagande av främmande trädslag som upptäcks inom reservatet.

2.1.3 Hantering av spontana bränder

Av samma skäl som vi anser att en planerad naturvårdsbränning inom reservatets värdekärnor tills vidare är olämpligt, bedöms det inte heller vara lämpligt att tillåta spontant uppkomna skogsbränder inom reservatet. Det viktigaste skälet är risken att en okontrollerad brand sprider sig till vistet. Bränder som uppstår i reservatet ska därför släckas. Vid släckningsarbete ska så skonsamma metoder som möjligt användas och befintliga begränsningslinjer så som vägar, vattendrag och rågångar nyttjas i första hand. Fysiska ingrepp som fällning av träd eller anläggande av mineralgator ska undvikas.

2.2 Våtmarker, sjöar och vattendrag

I norra spetsen av reservatet omfattas en mindre del av myren Matalavuoma som har högsta naturvärdesklass. Majoriteten av våtmarkerna, som bland annat hör till myrkomplexet Lumivuoma har höga, respektive vissa naturvärden enligt den nationella våtmarksinventeringen.

Länsstyrelsen har inte genomfört någon riktad naturvärdesinventering av reservatets vattendrag. Vi har ingen kännedom om att de ska vara påverkade av någon form av markavvattning, dämning eller annan yttre påverkan som kan ha en negativ effekt på naturvärdena.

Bevarandemål

- Naturlig hydrologi ska bevaras och växt- och djurlivet skall tillåtas utvecklas fritt. Förändringar i naturtillståndet ska endast ske genom naturlig succession och naturliga processer.

Skötselåtgärder

- Inga aktiva skötselåtgärder.

3. BEVARANDEMÅL KULTURMILJÖVÄRDEN

På tallheden i änden av den bilväg som går i reservatets nordvästra del ligger Muonio samebys viktigaste sommarviste, vilket används årligen för bland annat kalvmärkning. Förutom rengärde står här flera näverkåtor, en timrad bod på fågelben samt flera mer moderna förråd och byggnader. Vistet som finns upptaget i det regionala kulturmiljöprogrammet ger reservatet en intressant kulturhistorisk dimension och bidrar ytterligare till områdets skyddsvärde. Tre kåtor samt en timrad bod på fågelfotsben har tidigare restaurerats av samebyn med medel från Länsstyrelsen. Reservatsbildningen innebär inte att Länsstyrelsen tar på sig något underhåll av vistet utan detta kommer även fortsättningsvis att ske genom samebyns försorg.

Inom reservatet finns även lämningar i form av fångstgropar, resterna av en tjärdal liksom en hel del tallar med samiska barktäkter och ristningar. Kända lämningar utanför själva vistet har markerats i bilaga B. Det är viktigt att fornlämningarna bevaras och att särskild hänsyn tas till fornlämningsmiljöerna så att dessa inte skadas vid skötselinsatser. För att undvika skador ska därför samråd ske med kulturmiljöenheten inför en eventuell naturvårdsbränning samt vid dragning av nya stigar och skoterleder.

Bevarandemål

- Fornlämningar som förekommer inom reservatet ska bevaras.

Skötselåtgärder

- Röjning samt avverkning av enstaka träd kan bli aktuellt om det krävs för att undvika skador på lämningarna eller för att tydliggöra lämningarna i samband med informationsinsatser.

3. FRILUFTSLIV OCH INFORMATION

Kolkonliika är så vitt Länsstyrelsen känner till ett förhållandevis okänt utflyktsmål och besöks sannolikt i huvudsak i samband med renskötseln eller vid jakt. Genom att området nu ges naturreservatsstatus kommer områdets höga natur- och friluftslivsvärden bli mer kända för allmänheten, vilket kan innebära ett förändrat besöksstryck.

Grunden för friluftslivet inom reservatet är att det ska ske utifrån områdets naturgivna förutsättningar. Med det förhållandevis låga besöksstryck som finns i området idag, bedömer Länsstyrelsen inte att det finns behov av iordningsställa några anläggningar för rörligt friluftsliv i reservatet. Om besöksstrycket skulle öka avsevärt, kan det dock bli nödvändigt att ompröva detta ställningstagande. Då reservatet ligger i närheten av det äldre naturreservatet Kursunkangas samt det nybildade reservatet Kolkonlaki kan det däremot vara lämpligt med en gemensam informationsplats för alla tre reservat i anslutning till Kolkonliika.

3.1 Information

Förslagsvis görs en gemensam informationsplats för de tre närliggande naturreservatet Kursunkangas, Kolkonlaki och Kolkonliika. Kursunkangas saknar reservatsskylt i dagsläget och Kolkonlaki har ingen naturlig ingång/skyltplats. En lämplig gemensam skyltplats kan vara vid vändskivan i änden på vägen i reservatets norra del. Här skulle man även kunna informera om sommarvistet, som ju ingår i Länsstyrelsens kulturmiljöprogram. Det är osäkert om det finns någon breddning av vägen längs den sträcka som passerar Kolkonliika. Om så är fallet kan en skyltplats vid vägen vara ett alternativ (bilaga B).

Skötselmål

- En informationsskylt skall finnas i anslutning till reservatet.
- Vid ev. naturvårdande skötselåtgärder ska allmänheten på ett lättillgängligt sätt kunna få information om bakgrund, orsak och mål med åtgärden.
- Informationstavlor skall vara i gott skick och informationen ska vara aktuell.
- Aktuell information om reservatet skall finnas på länsstyrelsens hemsida.

Skötselåtgärder

- Informationsskylt enligt gällande standard skall tas fram och monteras upp inom ett år från det att beslutet vunnit laga kraft. Förslag till två alternativa placeringar framgår av bilaga B.
- Information om reservatet läggs ut på Länsstyrelsens hemsida snarast efter att beslutet är taget.
- Löpande kontroller av att skyltarna är aktuella och läsbara.
- Vid behov ska sly röjas bort runt skyltarna.

3.2 Anläggningar

Inom reservatet saknas i dagsläget anläggningar för rörligt friluftsliv. Behovet av anläggningar för rörligt friluftsliv bör kontinuerligt utvärderas. Om behov uppkommer och det bedöms vara förenligt med reservatets syften kan nya anläggningar för att kanalisera eller främja friluftslivet iordningsställas.

Skötselmål

- Markslitaget från besökare får inte bli så stort att det påverkar områdets natur- eller upplevelsevärden negativt.
- Åtgärder för tillgängliggörande samt kanalisering av besökare inom reservatet ska vara ändamålsenliga och syfta till att synliggöra och bevara områdets naturvärden, samt att gynna friluftslivet.

Skötselåtgärder

- Anläggningsgraden ska med jämna mellanrum utvärderas.

4. GRÄNSER

Gränserna för naturreservatet markerades under 2013.

Skötselmål

- Reservatets gränser skall vara tydligt markerade enligt Naturvårdsverkets anvisningar.

Skötselåtgärder

- Kontroll av gränsmarkeringarna och rågångar ska göras minst vart tionde år.
- Vid behov röjs rågångar och otydliga markeringar åtgärdas.

5. TILLFARTSVÄGAR

Den enda lämpliga tillfartsvägen till reservatet är österifrån via Kaunisvaara. Vägen var år 2010 i relativt bra skick de första två milen men blev gropig och dålig ungefär där vägen korsar Kolkonjoki. Gick dock fortfarande att köra med vanlig personbil. Vägen västerifrån via Kangos och Hukanmaa var 2010 är i mycket dåligt skick från avtaget mot Kursunkangas och går knappats att köra med personbil.

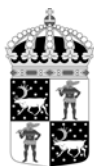
Länstyrelsen bör följa besöksutvecklingen i reservatet och utvärdera vilket behov som finns av att förbättra vägen till naturreservatet, utöver Länstyrelsens egna behov vid tillsyn och skötselåtgärder.

Skötselmål

- Länstyrelsen ska ha kännedom om vägens skick för att kunna anpassa information och eventuellt vidta åtgärder.
- Tillfartsvägarna till reservatet ska vara i sådant skick att de kan trafikeras med personbil.

Skötselåtgärder

- Vägens status kontrolleras löpande.



6. SAMMANFATTNING AV SKÖTSELÅTGÄRDER

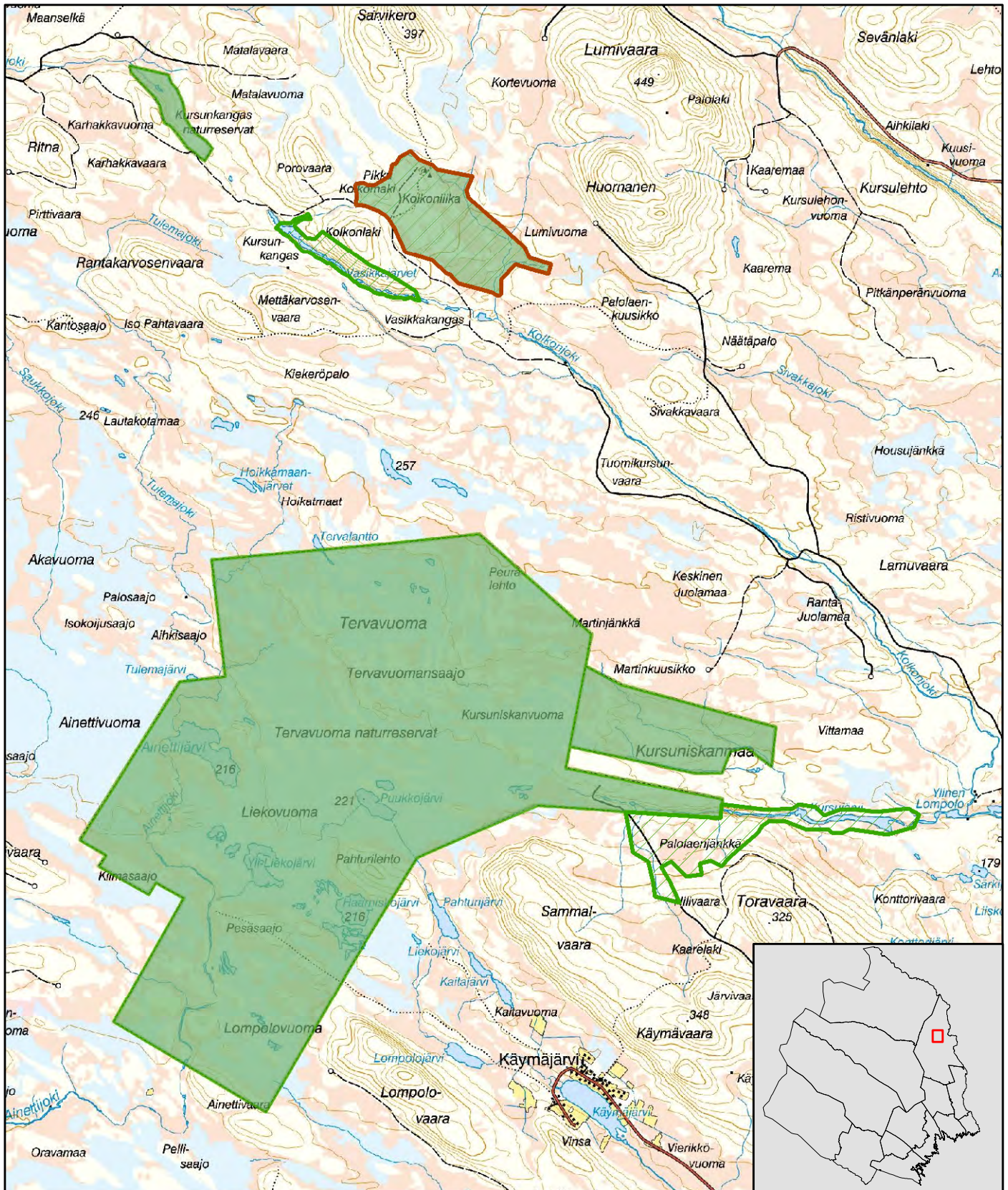
Avsnitt	Vad	När
	Översyn och eventuell revidering av skötselplan	Senast 2023
2.1	Skog	
	Avveckling av främmande trädslag.	Vid behov
	Förutsättningarna att genomföra en naturvårdsbränning inom utvecklingsmarken utreds genom att ta fram en brandplan.	2015
3	Friluftsliv och information	
	Anläggningsgraden utvärderas, bland annat med avseende på besökstryck och slitage.	Löpande
	Förutsättningarna för att anlägga en gemensam informationsplats för Kursunkangas, Kolkonlaki och Kolkonliika utreds.	Snarast
	Informationsskylt om reservatet tas fram och monteras upp.	Snarast
	Kontrollera att skyltar innehåller aktuell information och är läsbara.	Löpande
	Röjning av sly runt informationsskyltar.	Vid behov
	Aktuell information om reservatet ska finnas på Länsstyrelsens hemsida.	Snarast
4	Gränser	
	Kontrollera att gränsmarkeringarna är tydliga.	Vart 10:e år
5	Tillfartsvägar	
	Statusen på tillfartsvägen kontrolleras	Löpande



Naturreservatet Kolkonliika

Pajala kommun

Skala 1:100 000

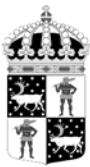
Länsstyrelsen
Norrbotten

© Länsstyrelsen Norrbotten och © Lantmäteriet

- Naturreservatet Kolkonliika
- Befintliga naturreservat
- Blivande naturreservat

0 1 2 3 4 5 6 Kilometer





Länstyrelsen
Norrbotten

511-10430-11

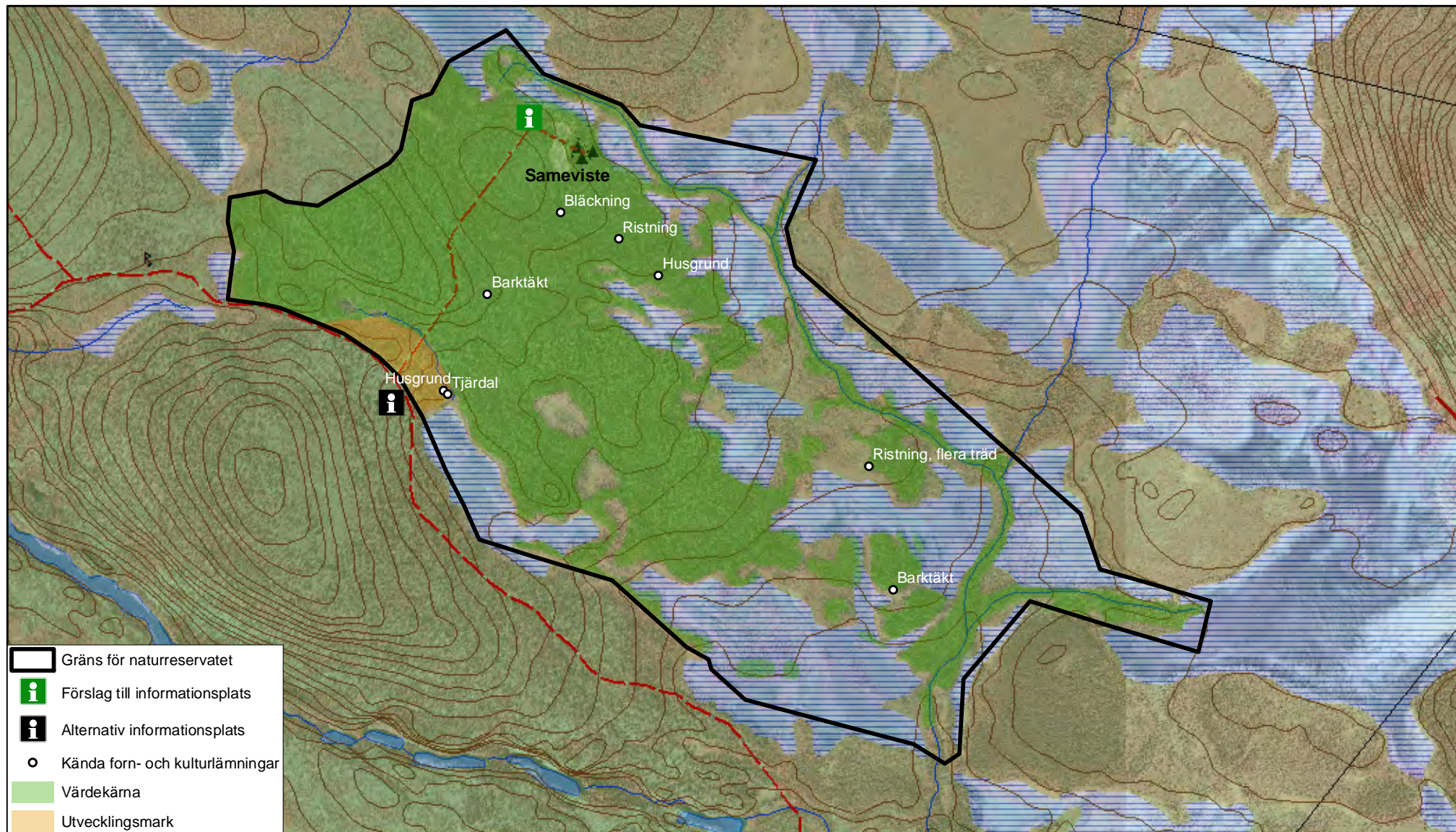
NR2041511

Bilaga B

Naturreseptatet Kolkonliika

Funktionsklasser skog, information samt kända kulturmiljövärden

Skala 1:20 000



© Copyright Lantmäteriet 2011. Ur GSD - Produkter, ärende 106-2004/188

0 500 1 000 Meter



Rödlistade arter samt nyckelarter

Svampar

	Svenskt namn	Latinskt namn	Hotkategori
1.	Fläckporing	<i>Antrodia albobrunnea</i>	VU
2.	Gammelgransskål	<i>Pseudographis pinicola</i>	NT
3.	Gränsticka	<i>Phellinus nigrolimitatus</i>	NT
4.	Harticka	<i>Inonotus leporinus</i>	NT
5.	Kristallticka	<i>Skeletocutis stellae</i>	VU
6.	Lappticka	<i>Amylocystis lapponica</i>	VU
7.	Ostticka	<i>Skeletocutis odora</i>	VU
8.	Rosenticka	<i>Fomitopsis rosea</i>	NT
9.	Rynkskinn	<i>Phlebia centrifuga</i>	NT
10.	Tallrisk	<i>Lactarius musteus</i>	NT
11.	Tallgråticka	<i>Boletopsis grisea</i>	VU
12.	Talltaggsvamp	<i>Bankera fuligineoalba</i>	NT
13.	Talltuvskevling	<i>Lyophyllum shimeji</i>	
14.	Vaddporing	<i>Anomoporia kamtschatica</i>	NT

Hotkategorier enligt Artdatabankens rödlista 2010. EN=Starkt hotad, VU=Sårbar, NT=Nära hotad, DD=Kunskapsbrist.

Lavar och mossor

	Svenskt namn	Latinskt namn	Hotkategori
15.	Dvärgbägarlav	<i>Cladonia parasitica</i>	NT

Hotkategorier enligt Artdatabankens rödlista 2010. EN=Starkt hotad, VU=Sårbar, NT=Nära hotad.

Fåglar

	Svenskt namn	Latinskt namn	Hotkategori
16.	Tretåig hackspett	<i>Picoides tridactylus</i>	NT
17.	Lavskrika	<i>Perisoreus infaustus</i>	NT
18.	Tjäder	<i>Tetrao urogallus</i>	

Hotkategorier enligt Artdatabankens rödlista 2010. EN=Starkt hotad, VU=Sårbar, NT=Nära hotad.

Källa: Länsstyrelsens inventeringar 2004 respektive 2007.