

BILDANDE AV NATURRESERVATET KURSJÄRVI I PAJALA KOMMUN

BESLUT

Med stöd av 7 kap 4 § miljöbalken (1998:808), MB, beslutar Länsstyrelsen att det område som utmärkts på bifogad karta, bilaga 1, ska utgöra naturreservatet Kursjärvi.

Med stöd av 3 § förordningen om områdesskydd enligt miljöbalken m.m. (1998:1252) fastställer Länsstyrelsen bifogad skötselplan (bilaga 4) med mål, riktlinjer och åtgärder för reservatets skötsel och förvaltning. I enlighet med 2 § ovannämnda förordning ska Länsstyrelsen vara förvaltare av naturreservatet.

För att tillgodose syftet med reservatet beslutar Länsstyrelsen med stöd av 7 kap 5, 6 och 30 §§ MB samt 22 § förordningen om områdesskydd enligt miljöbalken m.m. att nedan angivna föreskrifter ska gälla i reservatet.

SYFTE

Syftet med reservatet är att bevara områdets värdefulla naturmiljö och opåverkade karaktär. Reservatet ska bevara områdets höga geovetenskapliga värden, den biologiska mångfalden i området samt ge förutsättningar för skogar, våtmarker och andra ingående ekosystem att utvecklas naturligt. Syftet är även att de delar av reservatet som idag har lägre naturvärden ska utvecklas i riktning mot ett naturligt tillstånd.

Inom ramen för dessa mål ska reservatet även ge möjlighet till naturupplevelser, friluftsliv och vetenskaplig forskning.

Syftet ska nås genom att:

- Inget skogsbruk bedrivs i området.
- Exploateringar och annan verksamhet som kan skada naturmiljön i området förhindras.
- Området lämnas för fri utveckling med möjlighet till avveckling av främmande trädslag samt naturvårdsbränning och/eller stängsling efter särskild utredning. I arronderingsmarker och utvecklingsmarker kan även andra åtgärder genomföras.

Datum
2013-12-13

Diarienummer
511-9018-11

NVR ID
NR2041512

- Vid behov återställa områdets naturliga hydrologi genom att till exempel lägga igen diken.
- Trädfällning och påverkan på markskiktet undviks vid alla typer av åtgärder, med undantag för avveckling av främmande trädslag.

UPPGIFTER OM NATURRESERVATET

Naturresevatets namn:	Kursujärvi
Kommun:	Pajala
Lägesbeskrivning:	27 km NV om Pajala
Area:	ca 333 ha
Fastigheter och ägare:	Pajala Allmänningskogen 1:1 (del av), Staten genom Naturvårdsverket
Natura 2000:	SE0820430 Torne och Kalix älvsystem
Sameby:	Muonio

RESERVATSFÖRESKRIFTER

A. Föreskrifter enligt 7 kap 5 § MB om inskränkningar i rätten att använda mark- och vattenområden inom reservatet.

Utöver vad som annars gäller enligt lag är det förbjudet att:

1. Bedriva skogsbruk.
2. Fälla eller på annat sätt skada levande eller döda träd och buskar eller tillvarata vindfällan.
3. På annat sätt än vad som anges under punkterna 1 och 2 skada eller förändra mark eller vegetation på land eller i vatten, t.ex. genom att borra, anordna upplag, gräva, schakta eller dumpa.
4. Uppföra eller utöka byggnad eller annan fast anläggning.
5. Anlägga väg eller led.
6. Anlägga ledningar i luft, mark eller vatten.
7. Bedriva vattenverksamhet, t. ex. genom vattenreglering, muddring eller avledande av vatten.
8. Plantera in växt- eller djurart.
9. Släppa ut eller sprida avloppsvatten, gifter, vådliga ämnen, bekämpningsmedel, kalk eller växtnäringsämnen på land eller i vatten.
10. Framföra motordrivna fordon utanför befintlig väg. Vägens sträckning framgår av bilaga 1.

Datum
2013-12-13

Diarienummer
511-9018-11

NVR ID
NR2041512

11. Sätta upp tavla, plakat, skylt, göra inskrift eller andra markeringar i naturen.

Vidare är det utan Länsstyrelsens tillstånd förbjudet att:

12. Förändra befintlig byggnad eller anläggning.
13. Uppföra älg torn.

Undantag från reservatsföreskrifterna i punkt A:

1. Föreskrifterna ska inte utgöra hinder för förvaltaren att utföra de åtgärder för reservatets vård och skötsel som krävs för att tillgodose syftet med reservatet och som anges i föreskrifter med stöd av 7 kap. 6 § MB i detta beslut.
2. Ovanstående föreskrifter ska inte heller utgöra hinder för underhåll av befintliga byggnader, vägar eller andra anläggningar. Innan större underhållsåtgärder ska samråd ske med Länsstyrelsen. Exempel på sådana åtgärder är byte av vägtrummor, dikesrensning samt breddning/trädsäkring av kraftledningar.
3. Utan hinder av ovanstående föreskrifter får renskötsel utövas i enlighet med rennäringslagen (1971:437). Före anordnandet av fasta anläggningar ska samråd ske med Länsstyrelsen enligt 12 kap 6 § MB, enligt vad som framgår av förordningen (1998:904) om täkter och anmälan för samråd.
4. Vid uttransport av fälld älg eller björn får terrängskoter, t ex fyrhjuling, användas. Vid körning ska i första hand befintliga stigar och leder användas och särskild försiktighet ska iaktas för att undvika skador på mark och vegetation.
5. Snöskoteråkning är tillåten i reservatet på väl snötäckt mark. Vid körning ska i första hand befintliga stigar och leder användas och särskild försiktighet ska iaktas för att undvika skador på mark och vegetation.
6. I de fall totalförsvaret har intressen (anläggningar och/eller planerade grupperingsplatser) inom reservatet får tillsyn och skyddsarbetsuppgifter utföras utan hinder av föreskrifterna.

B. Föreskrifter enligt 7 kap 6 § MB om skyldighet att tåla visst intrång

Ägare och innehavare av särskild rätt till fastigheterna förpliktas att tåla att följande anordningar utförs och att följande åtgärder vidtas som behövs för att tillgodose syftet med naturreservatet.

1. Utmärkning av reservatet.
2. Uppsättning och underhåll av informationstavla.
3. Naturvårdsbränning efter särskild utredning.
4. Utförande av restaureringsåtgärder av engångskaraktär, exempelvis stängsling av ungskog eller avveckling av främmande trädslag.
5. Genomförande av undersökningar av flora och fauna samt av mark- och vattenförhållanden, inklusive uppföljning av bevarandemål.
6. Tillgängliggörande av reservatet för besökare, t ex genom anläggande och underhåll av parkeringsplats, stigar, eldstäder och vindskydd.

C. Ordningsföreskrifter enligt 7 kap 30 § MB

Utöver vad som annars gäller är det för allmänheten förbjudet att:

1. Fälla eller på annat sätt skada levande eller döda träd och buskar.
2. Skada vegetationen i övrigt t ex genom att gräva upp växter såsom ris, örter, mossor eller lavar eller ta bort vedlevande svampar.
3. Fånga, skada eller döda ryggradsdjur. Insamla ägg eller störa djurlivet genom att exempelvis klättra i boträd eller medvetet uppehålla sig i närheten av fågelbo, lya eller gryt.
4. Insamla ryggradslösa djur.
5. Förstöra eller skada berg, jord eller sten på land eller i vatten genom att t ex borra, hacka, spränga, rista, gräva eller måla.
6. Skräpa ned.
7. Göra upp en eld som är större än ca 0,5 meter i diameter. Vid eldning är det endast tillåtet att ta löst liggande kvistar och grenar.
8. Framföra motordrivna fordon utanför befintlig väg. Vägens sträckning framgår av bilaga 1.

Undantag från reservatsföreskrifterna i punkt C:

1. Snöskoteråkning är tillåten i reservatet på väl snötäckt mark. Vid körning ska i första hand befintliga stigar och leder användas och särskild försiktighet ska iakttas för att undvika skador på mark och vegetation.
2. I reservatet är det utan hinder av föreskrifterna tillåtet att jaga och fiska i enlighet med gällande lagstiftning.
3. Bär- och matsvampplockning är tillåtet i området.

SKÅLEN FÖR LÄNSTYRELSENS BESLUT

Beskrivning av området

Area:	333 ha
Naturtyper:	Skogsmark ca 236 ha, varav produktiv skog ca 205 ha Myr ca 73 ha Vatten ca 24 ha

Naturreservatet Kursujärvi ligger omkring 6 km nordost om by Käymäjärvi i Pajala kommun. Västerut angränsar reservatet till det stora naturreservatet Tervavuoma, som utgör en del av det enorma våtmarkskomplexet Ainettivuoma-Tervavuoma-Pellivuoma som breder ut sig i riktning mot Kangos. Centralt i reservatet, samt i områdets västligaste och östligaste delar utgörs berggrunden av omvandlad andesit. Detta är en bergart med basiska egenskaper, vilket också ger avtryck i vegetationen i området.

Centralt i området förekommer även metagråvacka medan den östra delen domineras av metasyenitoid¹.

Kursjärvi är ett ganska långsmalt naturreservat, som domineras av den djupa kursudal som sträcker sig genom reservatet i öst-västlig riktning. Den lilla bäcken som idag rinner fram i kursudalen kan dock inte ensam hållas ansvarig för att ha skapat den djupa ravin som grävts ut i berggrunden. Kursudalen har istället bildats i slutet av den senaste istiden, när mycket stora vattenmassor tömdes från en issjö som låg väster om reservatet vid det som idag utgör det stora Ainettivuoma-Tervavuoma-Pellivuoma-komplexet. Enorma mängder vatten forsade då fram genom en förkastning som sträcker sig i öst-västlig riktning genom området, vilket resulterade i att den djupa kursudalen bildades.

Skogarna i hela reservatet är tydligt präglade av brand och brandljud förekommer i både tall, gran och björk. Den senaste branden har inte daterats exakt, men det är troligt att den drog fram genom området någon gång i mitten av 1800-talet. Spår från den senaste branden förekommer i hela naturreservatet, i alltifrån torra tallbestånd till de blötaste sumpskogarna. Det är också sannolikt att den senaste branden inträffade efter en lång torrperiod, eftersom även torvskiktet till stora delar verkar ha brunnit upp i många av de sumpiga granskogarna i reservatet.

Den branta kursudalen ger för besökaren ett naturskönt och dramatiskt intryck, med solexponerade gammeltallar som klänger sig fast vid de branta urbergssidorna. I hållmarkstallskogen förekommer allmänt med torrakor och tallågor samtidigt som brandljud i gamla tallar tillsammans med kolade stubbar vittnar om tidigare skogsbränders framfart. På en del solbelysta gammeltallar kan man finna kläckhål från den sällsynta skalbaggen reliktböck och på tallågor förekommer bland annat fläckporing.

Övriga delar av reservatet domineras helt av urskogsartad granskog med varierande inslag av lövträd, främst björk. Skogen är delvis sumpig och den basiska berggrunden i området resulterar i att många bestånd är högproduktiva, med grov och högest skog och stora mängder död ved i olika dimensioner och nedbrytningsstadier. Speciellt i anslutning till dråg och områden med rörligt markvatten har fältskiktet ofta inslag av örter. Många av gammelgranarna infekteras och faller av harticka, vilket ger förrötade lågor som utgör ett mycket bra substrat för många andra sällsynta vedsvampar. Här förekommer också en mycket rik flora av arter som är knutna till naturskogsmiljöer, som t ex rosenticka, blodticka, granticka, grantickeporing, violmussling, rynkskinn, lappticka, taigaskinn, ostticka och gräddticka.

Påverkansgraden varierar en del i reservatet, men många grandominerade bestånd uppvisar en tydlig urskogsartad prägel med mycket låg påverkansgrad. I vissa lövrika delar finns spår efter vedtäkt, sannolikt delvis från uttag i anslutning till beredskapsåren under 1940-talet. I talldominerade bestånd förekommer gamla spår efter dimensionsavverkning och plockhuggning i varierande grad. Längst i östra delen av reservatet finns också några mindre bestånd med yngre skog som i högre grad påverkats av modernt skogsbruk.

¹ SGU 2013: Bergarter 1:250 K-databas

Datum
2013-12-13

Diarienummer
511-9018-11

NVR ID
NR2041512

Länstyrelsens bedömning

Det aktuella området vid Kursjärvi uppvisar naturskogsmiljöer av många skilda slag, tillsammans med en rik mångfald av växter och djur knutna till gamla naturskogsmiljöer. Området bedöms ha mycket höga naturvärden och skogsavverkning eller annan exploatering skulle innebära att dessa värden förstörs. Med anledning av detta har frågan om bildande av ett naturreservat aktualiserats.

Beslutet följer gällande riktlinjer för prioritering av naturreservatsskydd och Sveriges internationella åtaganden om skydd av den biologiska mångfalden, samt Sveriges miljökvalitetsmål. Beslutet ger därmed ett värdefullt bidrag till uppfyllandet av flera miljökvalitetsmål, bland annat *Levande skogar* samt *Ett rikt växt- och djurliv*.

Länstyrelsen bedömer att ett naturreservat i det aktuella området är förenligt med kommunens översiktsplan och med hushållningsbestämmelserna i 3 och 4 kap. MB.

Vid en vägning mellan enskilda och allmänna intressen i enlighet med 7 kap 25 § MB, bedömer Länstyrelsen att den inskränkning i den enskildes rätt att använda mark och vatten som beslutet innebär, inte går längre än vad som krävs för att syftet med naturreservatet ska tillgodoses.

I enlighet med vad som sägs i 4 och 5 §§ förordningen (2007:1244) om konsekvensutredning vid regelgivning, bedömer Länstyrelsen att den föreslagna ordningsföreskriften enligt 7 kap 30 § MB innebär så begränsade konsekvenser, såväl kostnadsmässiga som i övrigt att det saknas skäl för en konsekvensutredning av regelgivningen.

ÄRENDETS BEREDNING

De höga naturvärdena inom naturreservatet Kursjärvi uppmärksammades i samband med en inventering av skyddsvärda statliga skogar och urskogsartade skogar som Länstyrelsen och Naturvårdsverket genomförde på uppdrag av regeringen, under åren 2003-2004. Länstyrelsen genomförde även kompletterande fältinventeringar i området under 2010. Under 2013 löstes ersättningsfrågan för markägaren i området, Pajala allmänning, genom ett större markbyte. Allmanningen fick då mark som köpts in från Sveaskog som ersättning för flera planerade reservat på allmänningssmark.

För närvarande pågår lantmäteriförrättning i området. När förrättningen har slutförts kommer reservatet att utgöra en egen fastighet.

Beslutet har föregåtts av samråd med Pajala kommun, som inte har något att erinra mot förslaget.

Beslutet har även remitterats till Sveriges Geologiska Undersökning (SGU), Försvarmakten och Skogsstyrelsen. Av dessa har yttrande inkommit från SGU och



Länsstyrelsen
Norrbotten

BESLUT

7 (7)

Datum
2013-12-13

Diarienummer
511-9018-11

NVR ID
NR2041512

Beslutet har föregåtts av samråd med Pajala kommun, som inte har något att erinra mot förslaget.

Beslutet har även remitterats till Sveriges Geologiska Undersökning (SGU), Försvarmakten och Skogsstyrelsen. Av dessa har yttrande inkommit från SGU och Försvarmakten, som inte har några invändningar mot förslaget. SGU har i sitt yttrande även bidragit med värdefull information om geologiska värden i området. Muonio sameby har förelagts att yttra sig över förslaget, men inget yttrande har inkommit.

HUR MAN ÖVERKLAGAR

Detta beslut kan överklagas hos regeringen (Miljödepartementet) enligt bilaga 3.

BESLUTETS IKRAFTTRÄDANDE

Beslutet gäller från den dag det vunnit laga kraft, utom vad gäller föreskrifter med stöd av 7 kap. 30 § miljöbalken, vilka gäller omedelbart.

DE SOM DELTAGIT I LÄNSSTYRELSENS BESLUT

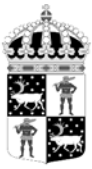
I detta ärende har beslut tagits av landshövding Sven-Erik Österberg, efter föredragning av naturvårdshandläggare Per-Anders Jonsson. I den slutliga handläggningen av ärendet deltog även chefen för naturvårdsenheten Ulf Bergelin samt juristen Viktor Bengtsson.


Sven-Erik Österberg


Per-Anders Jonsson

Bilagor:

1. Karta över reservatet
2. Översiktskarta
3. Hur man överklagar
4. Skötselplan



Länsstyrelsen
Norrbotten

511-9018-11

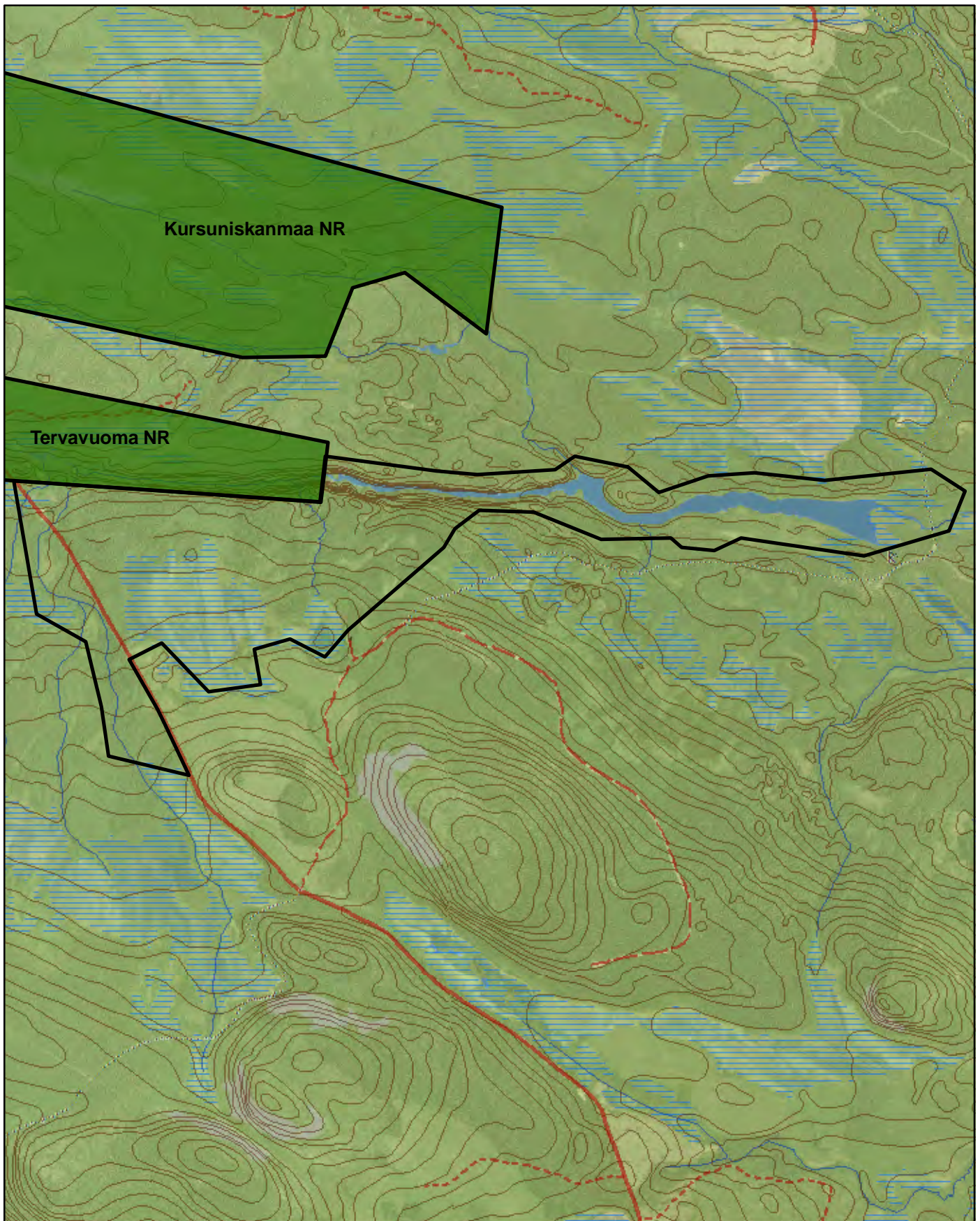
NR2041512

Bilaga 1


Naturreseptatet Kursujärvi

Area 333 ha

Skala 1:30 000



© Länsstyrelsen Norrbotten och © Lantmäteriet

 Gräns för naturreseptatet

0 500 1 000 1 500 2 000 Meter



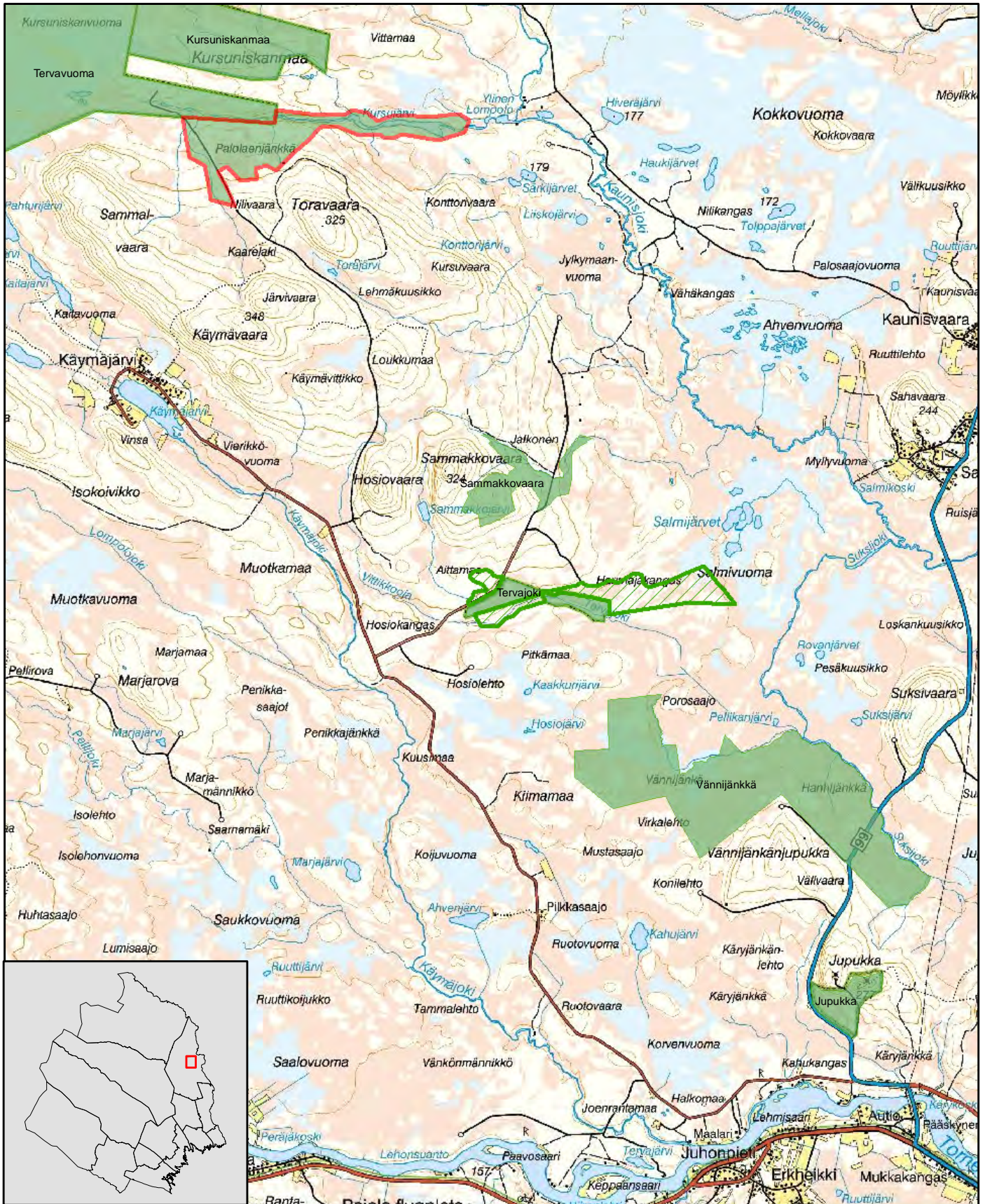


Naturresevatet Kursujärvi

Pajala kommun

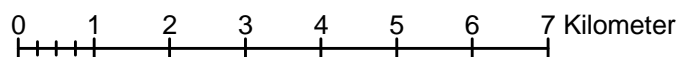
Skala 1:100 000

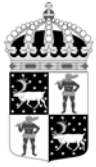
Länsstyrelsen
Norrbotten



© Copyright Lantmäteriet 2011. Ur GSD - Produkter, ärende 106-2004/188

- Kursujärvi
- Blivande naturresevat
- Befintliga naturresevat





Länsstyrelsen
Norrbotten

Bilaga 3

HUR MAN ÖVERKLAGAR

Om Ni vill överklaga länsstyrelsens beslut ska Ni skriva till

Regeringen, Miljödepartementet. Ni ska skicka eller lämna in Ert överklagande till

Länsstyrelsen i Norrbottens län, 971 86 LULEÅ

För att Ert överklagande ska kunna prövas måste överklagandet ha kommit in till länsstyrelsen **inom tre veckor** från den dag Ni fick del av beslutet. Länsstyrelsen skickar därefter överklagandet till Regeringen, Miljödepartementet.

Ni ska i Ert överklagande ange

- * vilket beslut Ni överklagar (ärendets diarienummer och beslutsdag),
- * hur Ni vill att beslutet ska ändras och varför,
- * Ert namn, postadress och telefonnummer.

Ni ska underteckna Ert överklagande. Om Ni anlitar ombud kan istället ombudet underteckna överklagandet. I så fall ska fullmakt bifogas.

Om Ni behöver ytterligare upplysningar om hur man överklagar kan Ni vända Er till länsstyrelsen, telefon 010-225 50 00.

SKÖTSELPLAN FÖR NATURRESERVATET KURSUJÄRVI

Denna skötselplan är en bilaga till Länsstyrelsens beslut 2013-12-13 om bildande av naturreservatet Kursujärvi.

INNEHÅLLSFÖRTECKNING

1. ALLMÄNT	1
1.1 Reservatets syfte	2
1.2 Beskrivning av området	2
2. BEVARANDEMÅL NATURVÄRDEN	4
2.1 Skog	4
2.1.1 Skogliga värdekärnor	5
2.1.1.1 Naturvårdsbränning inom värdekärna	6
2.1.2 Utvecklingsmarker	6
2.1.2.1 Naturvårdsbränning inom utvecklingsmarker	7
2.1.3 Hantering av spontana bränder	7
2.2 Våtmarker, sjöar och vattendrag	7
3. FRILUFTSLIV OCH INFORMATION	8
3.1 Information	8
3.2 Anläggningar	9
4. GRÄNSER	9
5. TILLFARTSVÄGAR	9
6. SAMMANFATTNING AV SKÖTSELÅTGÄRDER	10

BILAGOR

- A. Översiktskarta
- B. Information, anläggningar samt naturvärdesklassning
- C. Artlista

1. ALLMÄNT

Denna skötselplan anger riktlinjerna och målen för skötseln av **naturreservatet Kursujärvi**. Vid planering och utförande av skötselåtgärder ska syftet med naturreservatet och reservatsföreskrifterna vara styrande. Andra aktuella regelverk och riktlinjer ska också beaktas.

1.1 Reservatets syfte

Syftet med reservatet är att bevara områdets värdefulla naturmiljö och opåverkade karaktär. Reservatet ska bevara den biologiska mångfalden i området och ge förutsättningar för skogar, våtmarker och andra ingående ekosystem att utvecklas naturligt. Syftet är även att de delar av reservatet som idag har lägre naturvärden ska utvecklas i riktning mot ett naturligt tillstånd.

Inom ramen för dessa mål ska reservatet även ge möjlighet till naturupplevelser, friluftsliv och vetenskaplig forskning.

Syftet ska nås genom att:

- Inget skogsbruk bedrivs i området.
- Exploateringar och annan verksamhet som kan skada naturmiljön i området förhindras.
- Området lämnas för fri utveckling med möjlighet till avveckling av främmande trädslag samt naturvårdsbränning och/eller stängsling efter särskild utredning. I arronderingsmarker och utvecklingsmarker kan även andra åtgärder genomföras.
- Vid behov återställa områdets naturliga hydrologi genom att till exempel lägga igen diken.
- Trädfällning och påverkan på markskiktet undviks vid alla typer av åtgärder, med undantag för avveckling av främmande trädslag.

1.2 Beskrivning av området

Area: 333 ha

Naturtyper: Skogsmark ca 236 ha, varav produktiv skog ca 205 ha
Vatten ca 24 ha
Myr ca 73 ha

Naturreservatet Kursjärvi ligger omkring 6 km nordost om by Kämmjärvi i Pajala kommun. Västerut angränsar reservatet till det stora naturreservatet Tervavuoma, som utgör en del av det enorma våtmarkskomplexet Ainettivuoma-Tervavuoma-Pellivuoma som breder ut sig i riktning mot Kangos. Centralt i reservatet, samt i områdets västligaste och östligaste delar utgörs berggrunden av omvandlad andesit. Detta är en bergart med basiska egenskaper, vilket också ger avtryck i vegetationen i området. Centralt i området förekommer även metagråvacka medan den östra delen domineras av metasyenitoid¹.

Kursjärvi är ett ganska långsmalt naturreservat, som domineras av den djupa kursudal som sträcker sig genom reservatet i öst-västlig riktning. Den lilla bäcken som idag rinner fram i kursudalen kan dock inte ensam hållas ansvarig för att ha skapat den djupa ravin som grävts ut i berggrunden. Kursudalen har istället bildats i slutet av den senaste

¹ SGU 2013: Bergarter 1:250 K-databas

Datum
2013-12-13

Diarienummer
511-9018-11

NVR ID
NR2041512

istiden, när mycket stora vattenmassor tömdes från en issjö som låg väster om reservatet vid det som idag utgör det stora Ainettivuoma-Tervavuoma-Pellivuoma-komplexet. Enorma mängder vatten forsade då fram genom en förkastning som sträcker sig i öst-västlig riktning genom området, vilket resulterade i att den djupa kursudalen bildades.

Skogarna i hela reservatet är tydligt präglade av brand och brandljud förekommer i både tall, gran och björk. Den senaste branden har inte daterats exakt, men det är troligt att den drog fram genom området någon gång i mitten av 1800-talet. Spår från den senaste branden förekommer i hela naturreservatet, i alltifrån torra tallbestånd till de blötaste sumpskogarna. Det är också sannolikt att den senaste branden inträffade efter en lång torrperiod, eftersom även torvskiktet till stora delar verkar ha brunnit upp i många av de sumpiga granskogarna i reservatet.

Den branta kursudalen ger för besökaren ett naturskönt och dramatiskt intryck, med solexponerade gammeltallar som klänger sig fast vid de branta urbergssidorna. I hållmarkstallskogen förekommer allmänt med torrakor och tallågor samtidigt som brandljud i gamla tallar tillsammans med kolade stubbar vittnar om tidigare skogsbränders framfart. På en del solbelysta gammeltallar kan man finna kläckhål från den sällsynta skalbaggen reliktböck och på tallågor förekommer bland annat fläckporing.

Övriga delar av reservatet domineras helt av urskogsartad granskog med varierande inslag av lövträd, främst björk. Skogen är delvis sumpig och den basiska berggrunden i området resulterar i att många bestånd är högproduktiva, med grov och högre skog och stora mängder död ved i olika dimensioner och nedbrytningsstadier. Speciellt i anslutning till dråg och områden med rörligt markvatten har fältskiktet ofta inslag av örter. Många av gammelgranarna infekteras och fälls av harticka, vilket ger förrötade lågor som utgör ett mycket bra substrat för många andra sällsynta vedsvampar. Här förekommer också en mycket rik flora av arter som är knutna till naturskogsmiljöer, som t ex rosenticka, blodticka, granticka, grantickeporing, violmussling, rynkskinn, lappticka, taigaskinn, ostticka och gräddticka.

Påverkansgraden varierar en del i reservatet, men många grandominerade bestånd uppvisar en tydlig urskogsartad prägel med mycket låg påverkansgrad. I vissa lövrika delar finns spår efter vedtäkt, sannolikt delvis från uttag i anslutning till beredskapsåren under 1940-talet. I talldominerade bestånd förekommer gamla spår efter dimensionsavverkning och plockhuggning i varierande grad. Längst i östra delen av reservatet finns också några mindre bestånd med yngre skog som i högre grad påverkats av modernt skogsbruk.



Länsstyrelsen
Norrbotten

Datum
2013-12-13

Diarienummer
511-9018-11

NVR ID
NR2041512



Den branta kursudalen har mejslats ut ur berget av enorma vattenmassor i slutet av förra istiden.

2. BEVARANDEMÅL NATURVÄRDEN

2.1 Skog

Skogarna i reservatet domineras av gamla granskogsmiljöer i sent successionsstadium. Bestånden är till stor del urskogsartade och den basiska berggrunden medför att många bestånd också är högproduktiva, med grov och högvuxen granskog och rikligt med död ved. I östra delen av reservatet ingår även några bestånd som i högre grad är påverkade av skogsbruk, det är i första hand i dessa bestånd som aktiv naturvårdsskötsel kan komma att bli aktuellt. Med utgångspunkt från ovanstående har reservatets skogar delats in i olika sk funktionsklasser som vart och ett har specifika bevarandemål. Bevarandemålen styr sedan vilket typ av naturvårdande skötsel som planeras. Funktionsklassningen framgår av bilaga B.

Målsättningen inom alla skyddade områden är att främmande trädslag (t ex *Pinus contorta*) inte ska finnas. Inom reservatet finns idag inga uppgifter om att contorta skulle ha etablerats. Om främmande trädslag upptäcks i samband med gränskontroll eller andra besök till området ska detta rapporteras och åtgärdas.

2.1.1 Skogliga värdekärnor

Motsvarar naturtyperna 9010 Västlig Taiga samt 9050 Näringsrik granskog.

Värdekärnorna i reservatet domineras av gamla granskogsmiljöer i sent successionsstadium. Talldominerade värdekärnor förekommer också, men i mindre omfattning och främst på håll- och blockmarker i anslutning till kursudalen. Granskogarna är till övervägande del urskogsartade och den basiska berggrunden medför att många bestånd också är högproduktiva, med grov och högvuxen granskog och rikliga mängder med död ved. Dessa miljöer uppvisar också en rik flora av arter som är knutna till naturskogar i sent successionsstadium, med lång skoglig kontinuitet.

Reservatets värdekärnor ska därför lämnas för fortsatt fri utveckling.



Värdekärnorna i reservatet utgörs till största del av gammal urskogsartad granskog.

Bevarandemål

- Arealen skogliga värdekärnor i reservatet får inte minska. Målet är istället att arealen värdekärna gradvis ska öka i takt med att utvecklingsmarker uppnår statusen värdekärna.
- Områdets naturvärden ska bevaras och växt och djurlivet skall tillåtas utvecklas fritt. Förändringar i naturtillståndet ska endast ske genom naturlig succession och naturliga processer.
- Främmande trädslag som t. ex. *Pinus contorta* ska inte förekomma i naturreservatet.

Skötselåtgärder

- Inga aktiva skötselåtgärder, med undantag för borttagande av främmande trädslag som upptäcks inom reservatet.

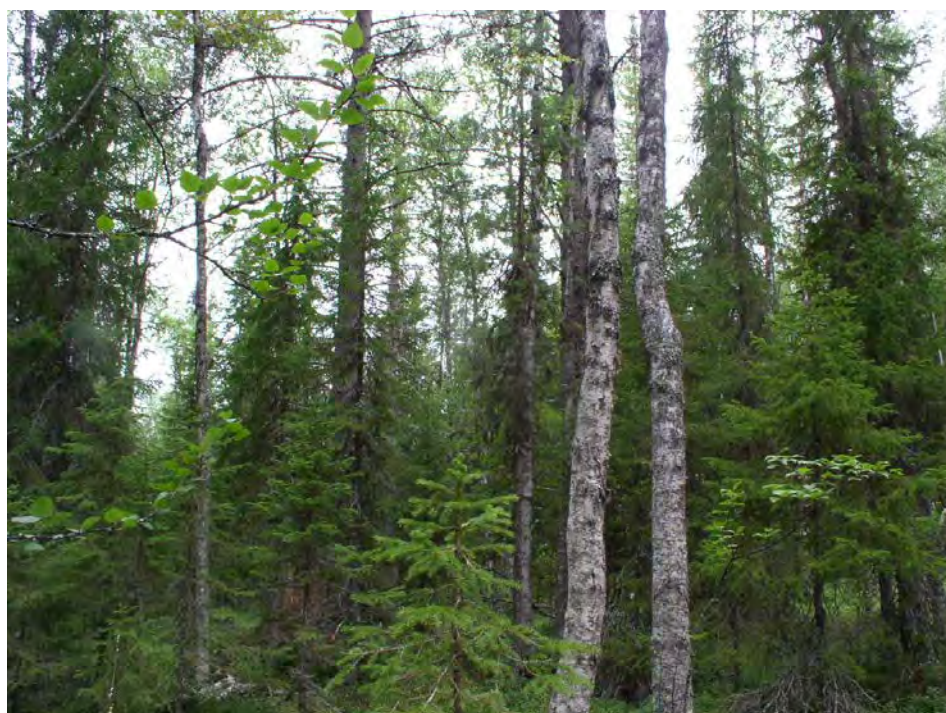
2.1.1.1 Naturvårdsbränning inom värdekärna

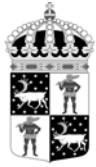
Värdekärnorna i reservatet är visserligen påverkade av tidigare skogsbränder, men domineras idag av gamla urskogsartade granskogar. De naturvärden som finns i reservatet idag är därför snarast knutna till fuktiga och artrika, gamla granskogsmiljöer med rikligt av död ved än brandpräglade miljöer. Sammanfattningsvis bedömer Länsstyrelsen därför att det är olämpligt att genomföra naturvärdesbränning i reservatets värdekärnor.

2.1.2 Utvecklingsmarker

I östra delen av området förekommer några bestånd i anslutning till kursudalen som i större utsträckning påverkats av skogsbruk och som därför klassats som utvecklingsmarker. Anledningen till att dessa bestånd tagits med i reservatet är främst att de ska fungera som en skyddszon mot ravinen. Utvecklingsmarkerna varierar mellan talldominerade bestånd och lövrik, yngre granskog.

Länsstyrelsen bedömer inte att det i dagsläget är motiverat att genomföra naturvårdande skötsel i utvecklingsmarkerna för att höja naturvärdena. Istället ska utvecklingsmarkerna tillsvidare lämnas för fri utveckling, vilket kommer att resultera i att naturvärdena i områdena gradvis kommer att öka på naturlig väg.





Utvecklingsmark med restskog av lövrik barrblandskog som uppkommit efter avverkning.

Bevarandemål

- Områdets naturvärden ska bevaras och växt och djurlivet skall tillåtas utvecklas fritt. Förändringar i naturtillståndet ska endast ske genom naturlig succession och naturliga processer.
- Främmande trädslag som t. ex. *Pinus contorta* ska inte förekomma.

Skötselåtgärder

- Tillsvärdare inga aktiva skötselåtgärder, med undantag för borttagande av främmande trädslag som upptäcks inom reservatet.

2.1.2.1 Naturvårdsbränning inom utvecklingsmarker

Eftersom skogarna i reservatet är brandpräglade vore det önskvärt om branden på något sätt gick att återföra i området. Länsstyrelsen konstaterar dock att de utvecklingsmarker som finns i Kursujärvi av praktiska skäl är mycket svåra att bränna. Det finns därför goda skäl att i första hand se över möjligheterna till naturvårdsbränning i de intilliggande reservaten Tervavuoma och Kursuniskanmaa, där de praktiska förutsättningarna är betydligt bättre.

2.1.3 Hantering av spontana bränder

Av samma skäl som ger dåliga förutsättningar för kontrollerade naturvårdsbränningar, bedöms det inte vara möjligt att tillåta spontant uppkomna skogsbränder inom reservatet. Risken för att en spontanbrand skulle kunna sprida sig utanför reservatet bedöms som stor och reservatets topografi innebär också en stor risk för en delvis våldsam brand där stora delar av reservatets nuvarande värden skulle kunna gå förlorade.

Bränder som uppstår i reservatet ska därför släckas. Vid släckningsarbete ska så skonsamma metoder som möjligt användas och befintliga begränsningslinjer så som vägar, vattendrag och rågångar nyttjas i första hand. Fysiska ingrepp som fällning av träd eller anläggande av mineralgator ska undvikas.

2.2 Våtmarker, sjöar och vattendrag

I västra delen av reservatet ingår mindre delar av den stora våtmarken Tervavuoma-Lompolovuoma, som bedömts ha högsta naturvärdesklass i den nationella Våtmarksinventeringen. Den något mindre myren Palolaenjännkä som ligger centralt i reservatet har i samma inventering bedömts ha vissa naturvärden.

Länsstyrelsen har inte genomfört någon riktad naturvärdesinventering av reservatets sjöar eller vattendrag. Vi har ingen kännedom om att de ska vara påverkade av någon form av markavvattning, dämning eller annan yttre påverkan som kan ha en negativ effekt på naturvärdena.

Bevarandemål

- Naturlig hydrologi ska bevaras och växt- och djurlivet skall tillåtas utvecklas fritt. Förändringar i naturtillståndet ska endast ske genom naturlig succession och naturliga processer.

Skötselåtgärder

- Inga aktiva skötselåtgärder.

3. FRILUFTSLIV OCH INFORMATION

Kursjärvi är ett förhållandevis okänt utflyktsmål och nyttjas så vitt Länsstyrelsen känner till endast i begränsad omfattning för jakt, utflykter och bärplockning. Genom att området nu ges naturreservatsstatus kommer områdets höga natur- och friluftslivsvärden bli mer kända, vilket kan innebära ett förändrat besöksstryck. Grunden för friluftslivet inom reservatet är att det ska ske utifrån områdets naturgivna förutsättningar.

3.1 Information

Om man fortsätter skogsbilvägen förbi Kursjärvi och vidare in i Tervavuoma NR, finns en fin, enkel rastplats där kursudalen möter skogsbilvägen. Här finns plats att parkera ett par bilar och även en enkel eldplats. Ett alternativ som kan övervägas är att göra detta till en gemensam informationsplats för de tre intilliggande naturreservaten Tervavuoma, Kursjärvi och Kursuniskanmaa. Ett annat alternativ är att placera reservatsskylten för Kursjärvi i anslutning till det gamla grustaget centralt i området. Även här finns möjlighet att parkera flera bilar och en vacker ås med gammal tallskog som leder norrut in i reservatet.

Skötselmål

- En informationsskylt skall finnas i anslutning till reservatet.
- Informationsskyltar skall vara i gott skick och informationen ska vara aktuell.
- Aktuell information om reservatet skall finnas på Länsstyrelsens hemsida.

Skötselåtgärder

- Informationsskylt enligt gällande standard skall tas fram och monteras upp inom ett år från det att beslutet vunnit laga kraft. Förslag till två alternativa placeringar framgår av bilaga B.
- Information om reservatet läggs ut på Länsstyrelsens hemsida snarast efter att beslutet är taget.
- Löpande kontroller av att skyltarna är aktuella och läsbara.
- Vid behov ska sly röjas bort runt skyltarna.

3.2 Anläggningar

Grunden är att reservatet ska nyttjas för rörligt friluftsliv utifrån sina naturgivna förutsättningar och med undantag för en gammal bro över bäcken i östligaste delen av reservatet, saknas anläggningar för rörligt friluftsliv i området. Med det förhållandevis låga besöksstryck som finns i området idag, bedömer Länstyrelsen inte att det finns behov av iordningsställa några anläggningar för rörligt friluftsliv i reservatet. Om besöksstrycket skulle öka avsevärt, kan det dock bli nödvändigt att ompröva detta ställningstagande.

Behovet av anläggningar för rörligt friluftsliv behöver därför kontinuerligt utvärderas. Om behov uppkommer och det bedöms vara förenligt med reservatets syften kan nya anläggningar för att kanalisera eller främja friluftslivet iordningsställas.

Skötsel mål

- Markslitage från besökare får inte bli så stort att det påverkar områdets natur- eller upplevelsevärden negativt.
- Åtgärder för tillgängliggörande samt kanalisering av besökare inom reservatet ska vara ändamålsenliga och syfta till att synliggöra och bevara områdets naturvärden, samt att gynna friluftslivet.

Skötselåtgärder

- Anläggningsgraden ska med jämna mellanrum utvärderas.

4. GRÄNSER

Naturresevatets gränser ska vara markerade enligt Naturvårdsverkets anvisningar, i Kursjärvi har gränsen målats upp redan under 2010.

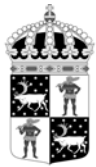
Skötsel mål

- Reservatets gränser skall vara tydligt markerade enligt Naturvårdsverkets anvisningar.

Skötselåtgärder

- Kontroll av gränsmarkeringarna och rågångar ska göras minst vart tionde år.
- Vid behov röjs rågångar och otydliga markeringar åtgärdas.

5. TILLFARTSVÄGAR



Reservatet nås via skogsbilväg som svänger av norrut från allmänna vägen mot Käymjärvi (bilaga A). Vid Länstyrelsens senaste besök i området 2010 var skogsbilvägen i förhållandevis gott skick. För närvarande pågår en vägförrättning som ska reglera ansvaret för löpande underhåll av vägen.

Länstyrelsen bör följa besöksutvecklingen i reservatet och utvärdera vilket behov som finns av vägförbindelse till naturreservatet, utöver Länstyrelsens egna behov vid tillsyn och skötselåtgärder.

Skötselmål

- Länstyrelsen ska ha kännedom om vägens skick för att kunna anpassa information och eventuellt vidta åtgärder.
- Tillfartsvägarna till reservatet ska vara i sådant skick att de kan trafikeras med personbil.

Skötselåtgärder

- Vägens status kontrolleras löpande.

6. SAMMANFATTNING AV SKÖTSELÅTGÄRDER

Avsnitt	Vad	När
	Översyn och eventuell revidering av skötselplan	Senast 2023
2.1	Skog	
	Avveckling av främmande trädslag.	Vid behov
4	Friluftsliv och information	
	Anläggningsgraden utvärderas, bland annat med avseende på besökstryck och slitage.	Löpande
4.1	Information	
	Informationsskylt om reservatet tas fram och monteras upp.	Snarast
	Kontrollera att skyltar innehåller aktuell information och är läsbara.	Löpande
	Röjning av sly runt informationsskyltar.	Vid behov
	Aktuell information om reservatet ska finnas på Länstyrelsens hemsida.	Snarast
5	Gränser	
	Kontrollera att gränsmarkeringarna är tydliga.	Vart 10:e år
6	Tillfartsvägar	
	Statusen på tillfartsvägen kontrolleras	Löpande

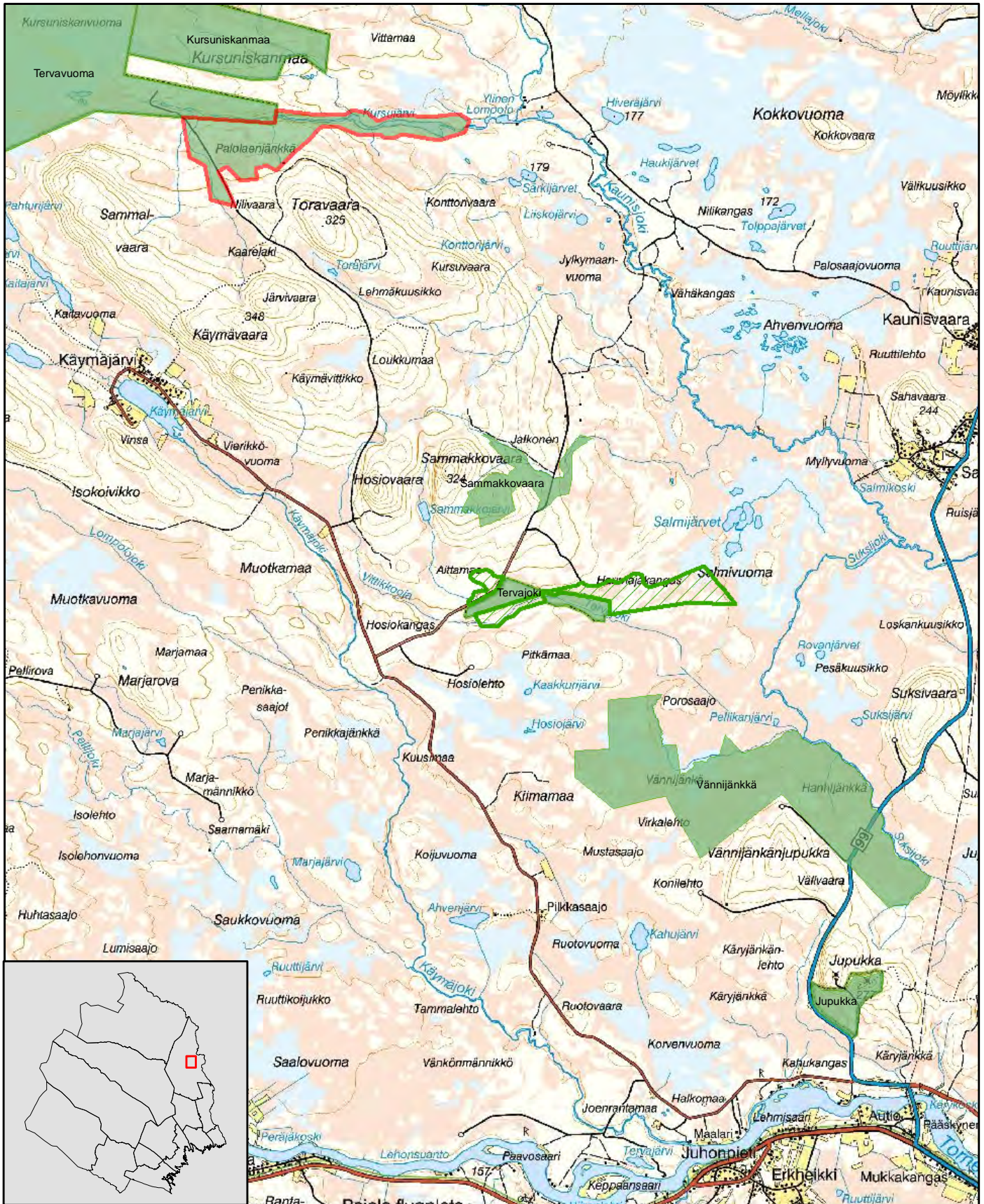


Naturresevatet Kursujärvi

Pajala kommun

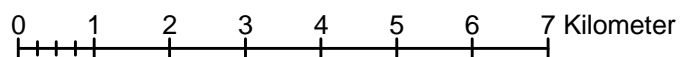
Skala 1:100 000

Länsstyrelsen
Norrbotten



© Copyright Lantmäteriet 2011. Ur GSD - Produkter, ärende 106-2004/188

- Kursujärvi
- Blivande naturreservat
- Befintliga naturreservat

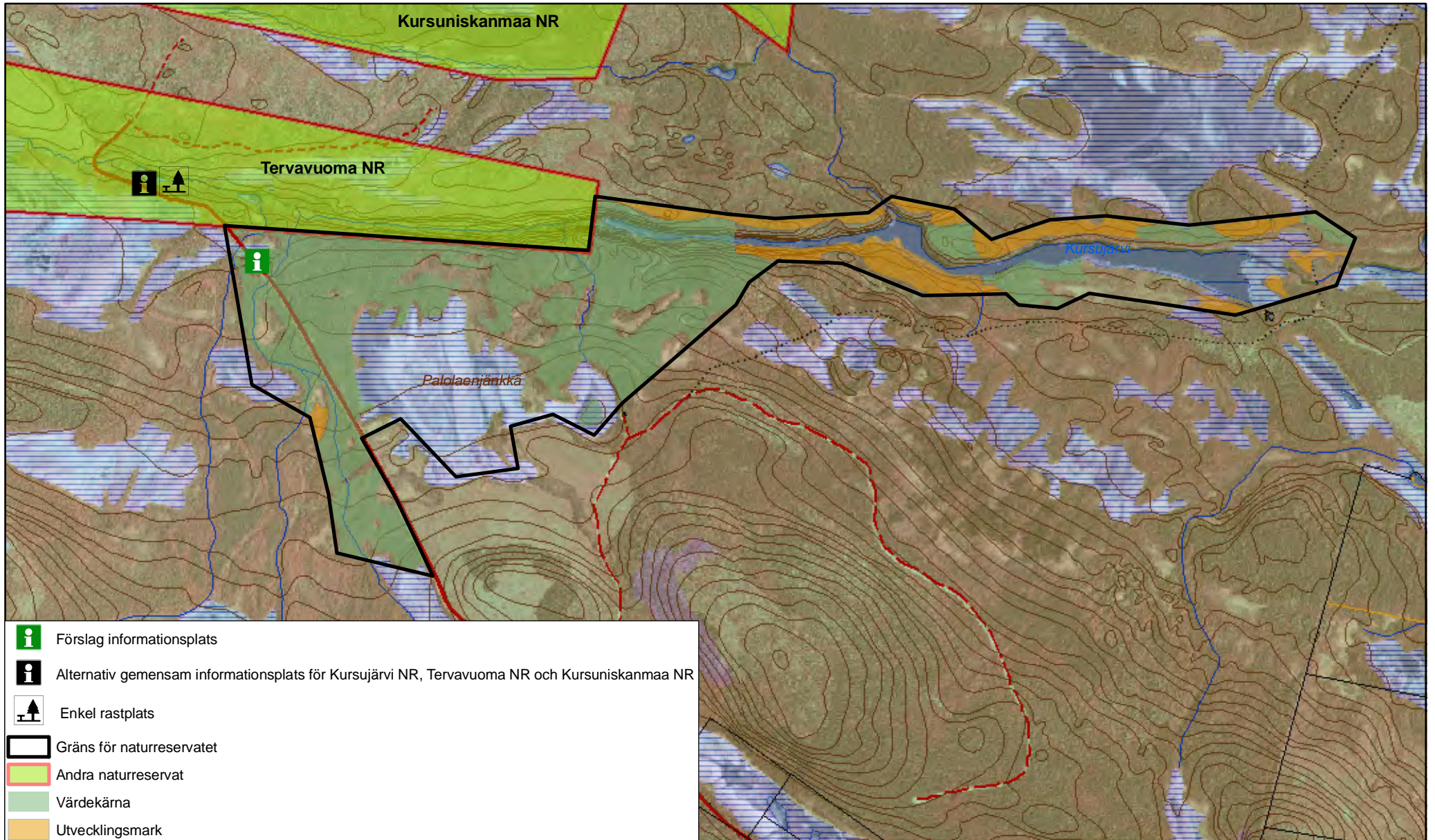




Naturreservatet Kursujärvi

Skogliga funktionsklasser, Anläggningar samt Information

Skala 1:25 000



Artlista naturreservatet Kursujärvi

- signalarter och rödlistade arter

Svampar och Lavar

	Svenskt namn	Latinskt namn	Hotkategori
1.	Blodticka	<i>Gloeoporus taxocola</i>	
2.	Brunpudrad nållav	<i>Chaenotheca gracillima</i>	
3.	Fläckporing	<i>Antrodia albobrunnea</i>	VU
4.	Gammelgransskål	<i>Pseudographis pinicola</i>	NT
5.	Garnlav	<i>Alectoria sarmentosa</i>	NT
6.	Granticka	<i>Phellinus chrysoloma</i>	NT
7.	Grantickeporing	<i>Skeletocutis chrysella</i>	VU
8.	Gräddticka	<i>Perenniporia subacida</i>	VU
9.	Gränsticka	<i>Phellinus nigrolimitatus</i>	NT
10.	Harticka	<i>Onnia leporina</i>	NT
11.	Lappticka	<i>Amylocystis lapponica</i>	VU
12.	Ostticka	<i>Skeletocutis odora</i>	VU
13.	Rosenticka	<i>Fomitopsis rosea</i>	NT
14.	Rynkskinn	<i>Phlebia centrifuga</i>	NT
15.	Svällticka	<i>Skeletocutis papyracea</i>	NT
16.	Taigaskinn	<i>Laurilia sulcata</i>	VU
17.	Ullticka	<i>Phellinus ferrogineofuscus</i>	NT
18.	Violmussling	<i>Trichaptum lauricium</i>	NT

Hotkategorier enligt Artdatabankens rödlista 2010. VU=Sårbar, NT=Nära hotad.

Övriga arter

	Svenskt namn	Latinskt namn	Hotkategori
19.	Knärot	<i>Goodyera repens</i>	NT
20.	Reliktbock	<i>Nothorhina punctata</i>	NT
21.	Sparvuggla	<i>Glaucidium passerinum</i>	
22.	Tretåig hackspett	<i>Picoides tridactylus</i>	NT

Källa:

- Länsstyrelsen översiktliga inventeringar