

BILDANDE AV NATURRESERVATET VILHATTEN I ÄLVSBYNS KOMMUN

BESLUT

Med stöd av 7 kap 4 § miljöbalken (1998:808), MB, beslutar Länsstyrelsen att det område som utmärkts på bifogad karta, bilaga 1, ska utgöra naturreservatet Vilhatten.

Med stöd av 3 § förordningen om områdesskydd enligt miljöbalken m.m. (1998:1252) fastställer Länsstyrelsen bifogad skötselplan (bilaga 4) med mål, riktlinjer och åtgärder för reservatets skötsel och förvaltning. I enlighet med 2 § ovannämnda förordning ska Länsstyrelsen vara förvaltare av naturreservatet.

För att tillgodose syftet med reservatet beslutar Länsstyrelsen med stöd av 7 kap 5, 6 och 30 §§ MB samt 22 § förordningen om områdesskydd enligt miljöbalken m.m. att nedan angivna föreskrifter ska gälla i reservatet.

SYFTE

Syftet med reservatet är att bevara området värdefulla naturmiljö och opåverkade karaktär. Reservatet ska bevara den biologiska mångfalden i området och ge förutsättningar för skogar, våtmarker och andra ingående ekosystem att utvecklas naturligt. Syftet är även att de delar av reservatet som idag har lägre naturvärden ska utvecklas i riktning mot ett naturligt tillstånd.

Inom ramen för dessa mål ska reservatet ge möjlighet till naturupplevelser, friluftsliv och vetenskaplig forskning.

Syftet ska nås genom att:

- Inget skogsbruk bedrivs i området.

- Exploateringar och annan verksamhet som kan skada naturmiljön i området förhindras.
- Området lämnas för fri utveckling med möjlighet till avveckling av främmande trädslag samt naturvårdsbränning och/eller stängsling efter särskild utredning. I utvecklingsmarker kan även andra åtgärder genomföras.
- Vid behov återställa områdets naturliga hydrologi genom att till exempel lägga igen diken.
- Trädfällning och påverkan på markskiktet undviks vid alla typer av åtgärder, med undantag för avveckling av främmande trädslag.

UPPGIFTER OM NATURRESERVATET

Naturreservatets namn:	Vilhatten
Kommun:	Älvsbyn
Lägesbeskrivning:	6 km NV om Sikfors
Area:	215 ha
Fastigheter och ägare:	Övre Svedjan 1:3 (del av), Staten genom Naturvårdsverket
Sameby:	Semisjaur-Njarg

RESERVATSFÖRESKRIFTER

A. Föreskrifter enligt 7 kap 5 § MB om inskränkningar i rätten att använda mark- och vattenområden inom reservatet.

Utöver vad som annars gäller enligt lag är det förbjudet att:

1. Bedriva skogsbruk.
2. Fälla eller på annat sätt skada levande eller döda träd och buskar eller tillvarata vindfällen.
3. På annat sätt än vad som anges under punkterna 1 och 2 skada eller förändra mark eller vegetation på land eller i vatten, t.ex. genom att borra, anordna upplag, gräva, schakta eller dumpa.
4. Uppföra byggnad eller annan fast anläggning.
5. Anlägga väg eller led.
6. Anlägga ledningar i luft, mark eller vatten.
7. Plantera in växt- eller djurart.
8. Släppa ut eller sprida avloppsvatten, gifter, vådliga ämnen, bekämpningsmedel, kalk eller växtnäringssämnen på land eller i vatten.
9. Framföra motordrivna fordon utanför befintlig väg. Vägarnas sträckning framgår av bilaga 1.

Datum
2013-12-13

Diarienummer
511-9812-11

NVR ID
NR2041031

10. Sätta upp tavla, plakat, skylt, göra inskrift eller andra markeringar i naturen.

Vidare är det utan Länsstyrelsens tillstånd förbjudet att:

11. Utöka eller förändra befintlig byggnad eller anläggning.
12. Uppföra älgtoorn.

Undantag från reservatsföreskrifterna i punkt A:

1. Föreskrifterna ska inte utgöra hinder för förvaltaren att utföra de åtgärder för reservatets vård och skötsel som krävs för att tillgodose syftet med reservatet och som anges i föreskrifter med stöd av 7 kap. 6 § MB i detta beslut.
2. Ovanstående föreskrifter ska inte heller utgöra hinder för underhåll av befintliga byggnader, vägar eller andra anläggningar. Innan större underhållsåtgärder ska samråd ske med Länsstyrelsen. Exempel på sådana åtgärder är byte av vägtrummor, dikesrensning samt breddning/trädsäkring av kraftledningar.
3. Utan hinder av ovanstående föreskrifter får renskötsel utövas i enlighet med rennäringslagen (1971:437). Före anordnandet av fasta anläggningar ska samråd ske med Länsstyrelsen enligt 12 kap 6 § MB, enligt vad som framgår av förordningen (1998:904) om täkter och anmälan för samråd.
4. Vid uttransport av fälld älg eller björn får terrängskoter, t ex fyrhjuling, användas. Vid körning ska i första hand befintliga stigar och leder användas och särskild försiktighet ska iakttas för att undvika skador på mark och vegetation.
5. Snöskoteråkning är tillåten i reservatet på väl snötäckt mark. Vid körning ska i första hand befintliga stigar och leder användas och särskild försiktighet ska iakttas för att undvika skador på mark och vegetation.
6. I de fall totalförsvaret har intressen (anläggningar och/eller planerade grupperingsplatser) inom reservatet får tillsyn och skyddsarbetsuppgifter utföras utan hinder av föreskrifterna.

B. Föreskrifter enligt 7 kap 6 § MB om skyldighet att tåla visst intrång

Ägare och innehavare av särskild rätt till fastigheterna förpliktas att tåla att följande anordningar utförs och att följande åtgärder vidtas som behövs för att tillgodose syftet med naturreservatet.

1. Utmärkning av reservatet.
2. Uppsättning och underhåll av informationstavla.
3. Naturvårdsbränning efter särskild utredning.
4. Utförande av restaureringsåtgärder av engångskaraktär, exempelvis stängsling av ungskog eller avveckling av främmande trädslag.
5. Genomförande av undersökningar av flora och fauna samt av mark- och vattenförhållanden, inklusive uppföljning av bevarandemål.
6. Tillgängliggörande av reservatet för besökare, t ex genom anläggande och underhåll av parkeringsplats, stigar, eldstäder och vindskydd.

C. Ordningsföreskrifter enligt 7 kap 30 § MB

Utöver vad som annars gäller är det för allmänheten förbjudet att:

1. Bryta kvistar, fälla eller på annat sätt skada levande eller döda träd och buskar.
2. Skada vegetationen i övrigt t ex genom att gräva upp växter såsom ris, örter, mossor eller lavar eller ta bort vedlevande svampar.
3. Fånga, skada eller döda ryggradsdjur. Insamla ägg eller störa djurlivet genom att exempelvis klättra i boträd eller medvetet uppehålla sig i närheten av fågelbo, lya eller gryt.
4. Insamla ryggradslösa djur.
5. Förstöra eller skada berg, jord eller sten på land eller i vatten genom att t ex borra, hacka, spränga, rista, gräva eller måla.
6. Skräpa ned.
7. Elda annat än på anvisad plats.
8. Framföra motordrivna fordon utanför befintlig väg. Vägarnas sträckning framgår av bilaga 1.

Undantag från reservatsföreskrifterna i punkt C:

1. Snöskoteråkning är tillåten i reservatet på väl snötäckt mark. Vid körning ska i första hand befintliga stigar och leder användas och särskild försiktighet ska iakttas för att undvika skador på mark och vegetation.
2. I reservatet är det utan hinder av föreskrifterna tillåtet att jaga och fiska i enlighet med gällande lagstiftning.
3. Bär- och matsvampplockning är tillåtet i området.

SKÅLEN FÖR LÄNSTYRELSENS BESLUT

Beskrivning av området

Area: 215 ha
Naturtyper: Skogsmark ca 210 ha, varav produktiv skog ca 190 ha
Myr ca 5 ha

Naturreseptatet Vilhatten ligger i ett mindre bergsområde, omkring 6 km väster om byn Sikfors vid Piteälven. Reservatet ligger till största del under Högsta Kustlinjen (HK) och havets omilda behandling visar sig också i områdets många ursvallade häll- och blockmarker. De allra högsta bergstopparna i området tangerar gränsen för HK och utgjorde små skär eller grund i den skärgård som vid den tiden bredde ut sig i trakten. Berggrunden i området består huvudsakligen av granodiorit förutom i nordväst där den utgörs av gnejs av sedimentärt ursprung, så kallad paragnejs¹. Nedanför HK täcks berggrunden av morän, torv och svallsediment². De natursköna hällmarkerna i

¹ SGU 2012: Bergarter 1:50 K-databas

² SGU 2012: Jordarter 1:100-200 K-databas

Datum
2013-12-13

Diarienummer
511-9812-11

NVR ID
NR2041031

reservatet är bevuxna med gammal, vacker hållmarkstallskog och från bergstopparna har man ofta en vidsträckt utsikt över älvdalen.

Skogarna i reservatet är mycket varierande med alltifrån mycket gamla tallskogar, via yngre lövbrännemiljöer till högproduktiva lövrika granskogar. Bestånden är till stor del brandpräglade och brandspår kan ses både som brandljud i levande träd och i form av kolade stubbar och lågor. Den senaste branden har inte daterats exakt men drog troligen fram i området någon gång i slutet av 1800-talet. Reservatet inrymmer också anmärkningsvärt stora områden med gammal, produktiv och ofta högvuxen tallskog. Beståndsåldern är ofta mycket hög, i vissa fall närmare 250-300 år vilket är mycket ovanligt med tanke på områdets relativt kustnära läge.

Norr om den skogsbilväg som skär genom reservatets västra delar utgörs skogen av högproduktiv blandbarrskog med stort inslag av grova lövträd. Nordöstra delen av området utgörs av urskogsartad barrblandskog med rik förekomst av minst 300 år gamla tallöverståndare. Även gamla granar förekommer rikligt tillsammans med grov sälk och asp. Tillgången på död ved, främst granlågor är mycket god i denna del av området och på dessa finner man ofta typiska naturskogsarter som rynkskinn och rosenticka. På naturstubbar förekommer till exempel brunpudrad nållav och på de garnlavsdraperade gammelgranarna kan man finna arter som violettgrå tagellav, gammelgransskål och grenlav. På de gamla sälgarna växer rikligt av den vackra, gröna lunglaven och på asparna förekommer bland annat stiftgelélav tillsammans med den mycket sällsynta kärnsvampen *Caliciopsis calicioides*. Följer man sedan vägen mot sydväst övergår skogen i en högproduktiv, asprik granskog av lågörttyp med arter som kransmossa, liljekonvalj, harsyra, ekbräken, skogsnäva och gullris. Granarna är grova och långa och det finns även ett stort inslag av grov asp. Området är källpåverkat och flera kalkkällor och dråg kommer fram i sluttningen. I anslutning till dessa övergår fältskiktet ofta i högörttyp med arter som majbräken, nordbräken och tolta. Död ved förekommer allmänt i området, både som lågor och stående död ved. På lågorna växer arter som kötticka och ullticka, samtidigt som spår av tretåig hackspett kan ses i de stående döda granarna.

På östra sidan vägen har skogen i den nedre delen av sluttningen delvis gallrats på 1980-talet. Beståndet utgörs idag av barrblandskog med fläckvis stort inslag av löv, främst asp men även sälk och björk. På sälgarna förekommer lunglav och stor aspticka har också påträffats på asp i området. Högre upp i sluttningen av Karlsamyerberget blir marken mer blockig och skogen övergår i gammal talldominerad barrblandskog. Här förekommer rikligt med grova överståndare av tall, men det finns även gott om gamla granar och vårtbjörkar. Granarna är rikt behängda med garnlav och även arter som violettgrå tagellav och gammelgransskål förekommer allmänt i området.

Mellan Kalsamyerberget och Vilhatten, samt i ett område söder om toppen av Vilhatten dominerar skogen av mycket gammal tallskog med högresta, grova gammeltallar med helt platta kronor och stora barkplåtar. Tallticka förekommer i flera tallar och beståndsåldern är minst 250 år. Många tallöverståndare är dock betydligt äldre än så. Den äldsta som gick att åldersbestämma var 385 år, men det är troligt att det finns överståndare som är närmare 500 år. Tillgången på död ved varierar men är vanligtvis ganska sparsam. I området förekommer även rikligt med gammal gran samt gamla

Datum
2013-12-13

Diarienummer
511-9812-11

NVR ID
NR2041031

lövträd. Lunglav uppträder på både sälg, asp och björk i området medan arter som gammelgransskål och violettgrå tagellav förekommer på gammelgranarna.

I slutningarna öster om Vilhatten finns flera områden med rörligt markvatten, där skogen utgörs av mycket högproduktiv granskog med stort inslag av löv. De grova granarna når ofta uppemot 30 meters höjd och det förekommer även rikligt av grov och högvuxen asp och björk. Tillgången på död ved i form av stående döda träd samt lågor varierar från allmänt till fläckvis rikligt. Det är också många träd som håller på att falla ut vilket innebär att mängden död ved kommer att öka snabbt under de närmaste åren. På granlågor förekommer bland annat arter som rosenticka, rynkskinn, gräddticka, lappticka, granticka och ullticka medan de grova sälgarna ofta är rikt bevuxna med lunglav. På sälgar i området kan man även finna även den väldoftande doftticken, som sprider sin doft av anis i skogen. På döda stående granar förekommer rikligt med spår av tretåig hackspett. Fältskiktet varierar mellan låg- och högörttyp med arter som liljekonvaj, nattviol, bergslök, skogsnäva, toлта, majbräken, nordbräken, harsyra, kransmossa, gullris och hässlebrodd. Förutsättningarna för mer krävande kärlväxter som exempelvis norna, skogsfru eller myskmåra bedöms som mycket goda.

Mellan de två topparna på Stuphatten i områdets södra del övergår skogen i gammal flerskiktad tallskog och gamla, grova tallöverståndare med en ålder på cirka 300 år förekommer rikligt i området. Tillgången på död ved är sparsam och det förekommer en del stubbar efter äldre dimensionsavverkning. På gammeltallarna kan man finna spår av reliktböck och på tallågor förekommer arter som nordtagging och fläckporing. På en granlåga i området noterades också den sällsynta arten sprickporing. Söder om hållmarkerna, närmast vägen i området sydligaste del finns ett område med gammal produktiv barrblandskog. Här finns det gott om grova, högresta tallöverståndare med en ålder på uppemot 400 år tillsammans med gamla överståndare av både gran och vårtbjörk. Fläckvis förekommer ett stort inslag av grov asp och brandljud finns i flera av de gamla tallarna.

I östslutningen mellan toppen av Vilhatten och Stuphatten finns ett område med högproduktiv, lövrik granskog som påverkats av uttag på 1980-talet liknande det som gjorts närmast vägen i norra delen av reservatet. Trots uttaget är skogen fortfarande flerskiktad och även förhållandevis gammal, vilket tillsammans med den höga produktiviteten kommer att medföra områdets naturvärden bl a i form av död ved förväntas öka snabbt de närmaste åren.

Länstyrelsens bedömning

Reservatet uppvisar en stor variationsrikedom med högproduktiva naturskogar av vitt skilda slag. I området förekommer såväl tallskogar, högbonitetsgranskogar samt lövrika barrblandskogar med mycket höga naturvärden. Beståndsåldern är generellt mycket hög, speciellt med tanke på läget i älvdalen och förhållandevis nära kusten. Området är mycket artrikt och ligger också i en utpekad värde-trakt med högproduktiva och mycket artrika skogar kring Piteälven. Det är därför av stor vikt att området bevaras för framtiden. Skogsavverkning eller annan exploatering skulle innebära att områdets naturvärden förstörs. Med anledning av detta har frågan om bildande av ett naturreservat aktualiserats.

Datum
2013-12-13

Diarienummer
511-9812-11

NVR ID
NR2041031

Beslutet följer gällande riktlinjer för prioritering av naturreservatsskydd och Sveriges internationella åtaganden om skydd av den biologiska mångfalden, samt Sveriges miljökvalitetsmål. Beslutet ger därmed ett värdefullt bidrag till uppfyllandet av flera miljökvalitetsmål, bland annat *Levande skogar* samt *Ett rikt växt- och djurliv*.

Länsstyrelsen bedömer att ett naturreservat i det aktuella området är förenligt med kommunens översiktsplan och med hushållningsbestämmelserna i 3 och 4 kap. MB.

Vid en vägning mellan enskilda och allmänna intressen i enlighet med 7 kap 25 § MB, bedömer Länsstyrelsen att den inskränkning i den enskildes rätt att använda mark och vatten som beslutet innebär, inte går längre än vad som krävs för att syftet med naturreservatet ska tillgodoses.

I enlighet med vad som sägs i 4 och 5 §§ förordningen (2007:1244) om konsekvensutredning vid regelgivning, bedömer Länsstyrelsen att den föreslagna ordningsföreskriften enligt 7 kap 30 § MB innebär så begränsade konsekvenser, såväl kostnadsmässiga som i övrigt att det saknas skäl för en konsekvensutredning av regelgivningen.

ÄRENDETS BEREDNING

Områdets höga naturvärden uppmärksammades 2005 i samband med en naturvärdesinventering som Länsstyrelsen genomfördes tillsammans med dåvarande markägaren SCA. Länsstyrelsen genomförde även kompletterande inventeringar under 2009 och 2010.

I propositionen Förändrat uppdrag för Sveaskog AB (2009/10:169) beslutade regeringen att 100 000 ha produktiv skogsmark skulle avstyckas från Sveaskogs markinnehav för att användas som ersättningsmark vid naturreservatsbildning. Under 2011 fördes markerna över till det nybildade bolaget Ersättningsmarker i Sverige AB (ESAB), som ägs av Naturvårdsverket.

Våren 2013 skrevs det första avtalet om markbyte mellan ESAB och SCA. Vilhatten ingick bland de planerade naturreservat som genom detta avtal övergick i Naturvårdsverkets ägo.

För närvarande pågår lantmäteriförrättning i området. När förrättningen har slutförts kommer reservatet att utgöra en egen fastighet.

Beslutet har föregåtts av samråd med Älvsby kommun. I sitt yttrande framför kommunen att man generellt är tveksam till ytterligare reservatsavsättningar, samtidigt som man framför en förhoppning om att det nya naturreservatet vid Vilhatten ska kunna utvecklas till ett utflyktsmål för kommunmedborgarna.



Länstyrelsen
Norrbotten

BESLUT

8 (8)

Datum
2013-12-13

Diarienummer
511-9812-11

NVR ID
NR2041031

Beslutet har även remitterats till Sveriges Geologiska Undersökning, Försvarsmakten och Skogsstyrelsen. Samtliga har svarat och ingen av myndigheterna har något att invända mot förslaget. Semisjaur-Njarg sameby har förelagts att yttra sig över förslaget, men inget yttrande har inkommit.

HUR MAN ÖVERKLAGAR

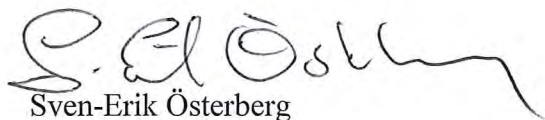
Detta beslut kan överklagas hos regeringen (Miljödepartementet) enligt bilaga 3.

BESLUTETS IKRAFTTRÄDANDE

Beslutet gäller från den dag det vunnit laga kraft, utom vad gäller föreskrifter med stöd av 7 kap. 30 § miljöbalken, vilka gäller omedelbart.

DE SOM DELTAGIT I LÄNSSTYRELSENS BESLUT

I detta ärende har beslut tagits av landshövding Sven-Erik Österberg efter föredragning av naturvårdshandläggare Per-Anders Jonsson. I den slutliga handläggningen av ärendet deltog även chefen för naturvårdsenheten Ulf Bergelin samt juristen Anna Sandqvist.



Sven-Erik Österberg



Per-Anders Jonsson

Bilagor:

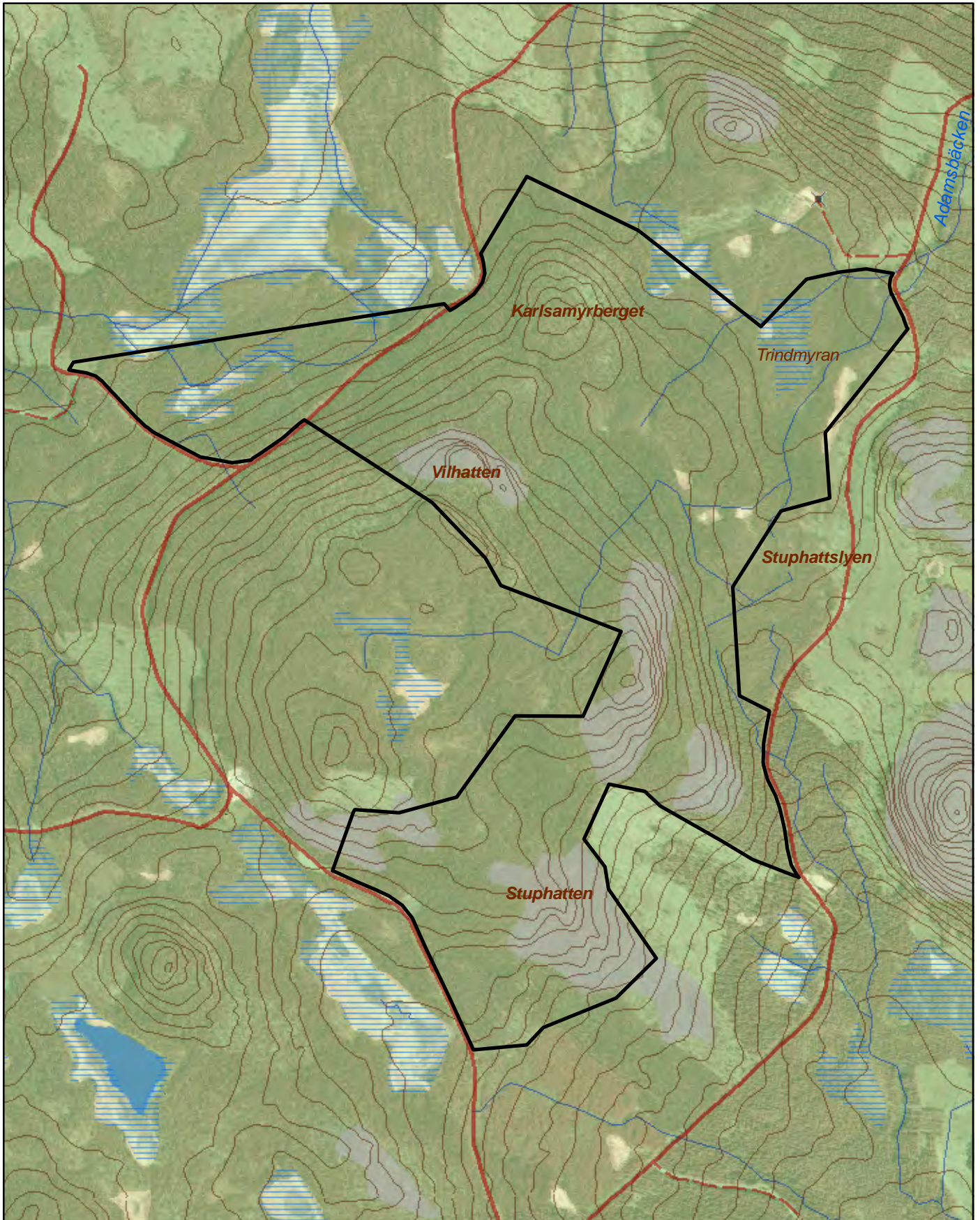
1. Karta över reservatet
2. Översigtskarta
3. Hur man överklagar
4. Skötselplan




Naturreseptatet Vilhatten

Area 215 ha

Skala 1:15 000

Länsstyrelsen
Norrbotten

© Länsstyrelsen Norrbotten och © Lantmäteriet

 Gräns för naturreseptatet

0 250 500 750 1 000 1 250 1 500 Meter







Naturreservatet Vilhatten

Översiktskarta

Skala 1:100 000

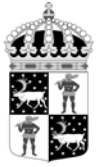
Länsstyrelsen
Norrbotten

© Länsstyrelsen Norrbotten och © Lantmäteriet

-  Naturreservatet Vilhatten
-  Andra naturreservat

0 1 2 3 4 5 Kilometer





Länsstyrelsen
Norrbotten

Bilaga 3

HUR MAN ÖVERKLAGAR

Om Ni vill överklaga länsstyrelsens beslut ska Ni skriva till

Regeringen, Miljödepartementet. Ni ska skicka eller lämna in Ert överklagande till

Länsstyrelsen i Norrbottens län, 971 86 LULEÅ

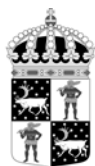
För att Ert överklagande ska kunna prövas måste överklagandet ha kommit in till länsstyrelsen **inom tre veckor** från den dag Ni fick del av beslutet. Länsstyrelsen skickar därefter överklagandet till Regeringen, Miljödepartementet.

Ni ska i Ert överklagande ange

- * vilket beslut Ni överklagar (ärendets diarienummer och beslutsdag),
- * hur Ni vill att beslutet ska ändras och varför,
- * Ert namn, postadress och telefonnummer.

Ni ska underteckna Ert överklagande. Om Ni anlitar ombud kan istället ombudet underteckna överklagandet. I så fall ska fullmakt bifogas.

Om Ni behöver ytterligare upplysningar om hur man överklagar kan Ni vända Er till länsstyrelsen, telefon 010-225 50 00.



SKÖTSELPLAN FÖR NATURRESERVATET VILHATTEN

Denna skötselplan är en bilaga till Länstyrelsens beslut 2013-12-13 om bildande av naturreservatet Vilhatten.

INNEHÅLLSFÖRTECKNING

1. ALLMÄNT	1
1.1 Reservatets syfte	2
1.2 Beskrivning av området	2
2. BEVARANDEMÅL NATURVÄRDEN	4
2.1 Skog	4
2.1.1 Skogliga värdekärnor	5
2.1.1.1 Naturvårdsbränning inom värdekärna	7
2.1.2 Utvecklingsmarker	7
2.1.2.1 Naturvårdsbränning inom utvecklingsmark	9
2.1.3 Avveckling av främmande trädslag	10
2.1.4 Hantering av spontana bränder	10
2.2 Våtmarker och vattendrag	10
3. FRILUFTSLIV OCH INFORMATION	11
3.1 Information	12
3.2 Anläggningar	12
4. GRÄNSER	13
5. TILLFARTSVÄGAR	13
6. SAMMANFATTNING AV SKÖTSELÅTGÄRDER	14

BILAGOR

- A. Översiktskarta
- B. Information, anläggningar, stigar samt naturvärdesklassning
- C. Artlista

1. ALLMÄNT

Denna skötselplan anger riktlinjerna och målen för skötseln av **naturreservatet Vilhatten**. Vid planering och utförande av skötselåtgärder ska syftet med naturreservatet och reservatsföreskrifterna vara styrande. Andra aktuella regelverk och riktlinjer ska också beaktas.

1.1 Reservatets syfte

Syftet med reservatet är att bevara områdets värdefulla naturmiljö och opåverkade karaktär. Reservatet ska bevara den biologiska mångfalden i området och ge förutsättningar för skogar, våtmarker och andra ingående ekosystem att utvecklas naturligt. Syftet är även att de delar av reservatet som idag har lägre naturvärden ska utvecklas i riktning mot ett naturligt tillstånd.

Inom ramen för dessa mål ska reservatet ge möjlighet till naturupplevelser, friluftsliv och vetenskaplig forskning.

Syftet ska nås genom att:

- Inget skogsbruk bedrivs i området.
- Exploateringar och annan verksamhet som kan skada naturmiljön i området förhindras.
- Området lämnas för fri utveckling med möjlighet till avveckling av främmande trädslag samt naturvårdsbränning och/eller stängsling efter särskild utredning. I utvecklingsmarker kan även andra åtgärder genomföras.
- Vid behov återställa områdets naturliga hydrologi genom att till exempel lägga igen diken.
- Trädfällning och påverkan på markskiktet undviks vid alla typer av åtgärder, med undantag för avveckling av främmande trädslag.

1.2 Beskrivning av området

Area: 215 ha

Naturtyper: Skogsmark ca 210 ha, varav produktiv skog ca 190 ha
Myr ca 5 ha

Naturreservatet Vilhatten ligger i ett mindre bergsområde, omkring 6 km väster om byn Sikfors vid Piteälven. Reservatet ligger till största del under Högsta Kustlinjen (HK) och havets omilda behandling visar sig också i områdets många ursvallade håll- och blockmarker. De allra högsta bergstopparna i området tangerar gränsen för HK och utgjorde små skär eller grund i den skärgård som vid den tiden bredde ut sig i trakten. Berggrunden i området består huvudsakligen av granodiorit förutom i nordväst där den utgörs av gnejs av sedimentärt ursprung, så kallad paragnejs¹. Nedanför HK täcks berggrunden av morän, torv och svallsediment². De natursköna hållmarkerna i reservatet är bevuxna med gammal, vacker hållmarkstallskog och från bergstopparna har man ofta en vidsträckt utsikt över älvdalen.

Skogarna i reservatet är mycket varierande med alltifrån mycket gamla tallskogar, via yngre lövbrännemiljöer till högproduktiva lövrika granskogar. Bestånden är till stor del brandpräglade och brandspår kan ses både som brandljud i levande träd och i form av kolade stubbar och lågor. Den senaste branden har inte daterats exakt men drog troligen

¹ SGU 2012: Bergarter 1:50 K-databas

² SGU 2012: Jordarter 1:100-200 K-databas



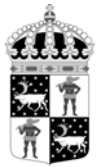
fram i området någon gång i slutet av 1800-talet. Reservatet inrymmer också anmärkningsvärt stora områden med gammal, produktiv och ofta högvuxen tallskog. Beståndsåldern är ofta mycket hög, i vissa fall närmare 250-300 år vilket är mycket ovanligt med tanke på områdets relativt kustnära läge.

Norr om den skogsbilväg som skär genom reservatets västra delar utgörs skogen av högproduktiv blandbarrskog med stort inslag av grova lövträd. Nordöstra delen av området utgörs av urskogsartad barrblandskog med rik förekomst av minst 300 år gamla tallöverståndare. Även gamla granar förekommer rikligt tillsammans med grov sälk och asp. Tillgången på död ved, främst granlågor är mycket god i denna del av området och på dessa finner man ofta typiska naturskogsarter som rynkskinn och rosenticka. På naturstubbar förekommer till exempel brunpudrad nållav och på de garnlavsdraperade gammelgranarna kan man finna arter som violettgrå tagellav, gammelgransskål och grenlav. På de gamla sälgarna växer rikligt av den vackra, gröna lunglaven och på asparna förekommer bland annat stiftgelélav tillsammans med den mycket sällsynta kärnsvampen *Caliciopsis calicioides*. Följer man sedan vägen mot sydväst övergår skogen i en högproduktiv, asprik granskog av lågörttyp med arter som kransmossa, liljekonvalj, harsyra, ekbräken, skogsnäva och gullris. Granarna är grova och långa och det finns även ett stort inslag av grov asp. Området är källpåverkat och flera kalkkällor och dråg kommer fram i sluttningen. I anslutning till dessa övergår fältskiktet ofta i högörttyp med arter som majbräken, nordbräken och tolta. Död ved förekommer allmänt i området, både som lågor och stående död ved. På lågorna växer arter som kötticka och ullticka, samtidigt som spår av tretåig hackspett kan ses i de stående döda granarna.

På östra sidan vägen har skogen i den nedre delen av sluttningen delvis gallrats på 1980-talet. Beståndet utgörs idag av barrblandskog med fläckvis stort inslag av löv, främst asp men även sälk och björk. På sälgarna förekommer lunglav och stor aspticka har också påträffats på asp i området. Högre upp i sluttningen av Karlsamyrbjerget blir marken mer blockig och skogen övergår i gammal talldominerad barrblandskog. Här förekommer rikligt med grova överståndare av tall, men det finns även gott om gamla granar och vårtbjörkar. Granarna är rikt behängda med garnlav och även arter som violettgrå tagellav och gammelgransskål förekommer allmänt i området.

Mellan Karlsamyrbjerget och Vilhatten, samt i ett område söder om toppen av Vilhatten dominerar skogen av mycket gammal tallskog med högresta, grova gammeltallar med helt platta kronor och stora barkplåtar. Tallticka förekommer i flera tallar och beståndsåldern är minst 250 år. Många tallöverståndare är dock betydligt äldre än så. Den äldsta som gick att åldersbestämma var 385 år, men det är troligt att det finns överståndare som är närmare 500 år. Tillgången på död ved varierar men är vanligtvis ganska sparsam. I området förekommer även rikligt med gammal gran samt gamla lövträd. Lunglav uppträder på både sälk, asp och björk i området medan arter som gammelgransskål och violettgrå tagellav förekommer på gammelgranarna.

I sluttningarna öster om Vilhatten finns flera områden med rörligt markvatten, där skogen utgörs av mycket högproduktiv granskog med stort inslag av löv. De grova granarna når ofta uppemot 30 meters höjd och det förekommer även rikligt av grov och högvuxen asp och björk. Tillgången på död ved i form av stående döda träd samt lågor varierar från allmänt till fläckvis rikligt. Det är också många träd som håller på att falla



ut vilket innebär att mängden död ved kommer att öka snabbt under de närmaste åren. På granlågor förekommer bland annat arter som rosenticka, rynkskinn, gräddticka, lappticka, granticka och ullticka medan de grova sälgarna ofta är rikt bevuxna med lunglav. På sälgar i området kan man även finna även den väldoftande doftticken, som sprider sin doft av anis i skogen. På döda stående granar förekommer rikligt med spår av tretåig hackspett. Fältskiktet varierar mellan låg- och högrttyp med arter som liljekonvaj, nattviol, bergslok, skogsnäva, tola, majbräken, nordbräken, harsyra, kransmossa, gullris och hässlebrodd. Förutsättningarna för mer krävande kärlväxter som exempelvis norna, skogsfru eller myskmåra bedöms som mycket goda.

Mellan de två topparna på Stuphatten i områdets södra del övergår skogen i gammal flerskiktad tallskog och gamla, grova tallöverståndare med en ålder på cirka 300 år förekommer rikligt i området. Tillgången på död ved är sparsam och det förekommer en del stubbar efter äldre dimensionsavverkning. På gammeltallarna kan man finna spår av reliktböck och på tallågor förekommer arter som nordtagging och fläckporing. På en granlåga i området noterades också den sällsynta arten sprickporing. Söder om hållmarkerna, närmast vägen i området sydligaste del finns ett område med gammal produktiv barrblandskog. Här finns det gott om grova, högresta tallöverståndare med en ålder på uppemot 400 år tillsammans med gamla överståndare av både gran och vårtbjörk. Fläckvis förekommer ett stort inslag av grov asp och brandljud finns i flera av de gamla tallarna.

I östslutningen mellan toppen av Vilhatten och Stuphatten finns ett område med högproduktiv, lövrik granskog som påverkats av uttag på 1980-talet liknande det som gjorts närmast vägen i norra delen av reservatet. Trots uttaget är skogen fortfarande flerskiktad och även förhållandevis gammal, vilket tillsammans med den höga produktiviteten kommer att medföra områdets naturvärden bl a i form av död ved förväntas öka snabbt de närmaste åren.

2. BEVARANDEMÅL NATURVÄRDEN

2.1 Skog

Skogarna i reservatet utgörs till övervägande del av naturskogsmiljöer i olika successionsstadier efter brand. Många bestånd håller även en mycket hög ålder, speciellt med tanke på att området ligger förhållandevis nära kusten. I reservatet ingår även vissa områden som i högre grad är påverkade av skogsbruk, det är i första hand i dessa bestånd som aktiv naturvårdsskötsel kan komma att bli aktuellt. Med utgångspunkt från ovanstående har reservatets skogar delats in i olika sk funktionsklasser som vart och ett har specifika bevarandemål. Bevarandemålen styr sedan vilket typ av naturvårdande skötsel som planeras. Funktionsklasser och skötselområden framgår av bilaga B. Även inom vissa skogliga värdekärnor som redovisas i kartan kan det finnas mindre delar som har karaktär av utvecklingsmark med lägre naturvärden, men dessa har inte gått att avgränsa med befintligt inventeringsunderlag. På samma sätt förekommer ibland fläckar med höga naturvärden inom utvecklingsmarkerna.

2.1.1 Skogliga värdekärnor

Motsvarar naturtyperna 9010 Västlig Taiga samt 9050 Näringsrik granskog.

De skogliga värdekärnorna i reservatet är mycket variabla. En stor del av värdekärnorna utgörs av grov och ofta högre tallskog med mycket hög ålder, där gammeltallarna når åldrar av uppskattningsvis minst 500 år. Övriga värdekärnor utgörs till övervägande del av bördiga barrblandskogar med stort inslag av grova lövträd. I dessa miljöer är fältskiktet ofta örtrikt och det finns ibland stora mängder död ved. Många bestånd är också i en successionsfas där en kraftig självgallring pågår, vilket skapar rikliga mängder död ved och goda förutsättningar för många naturskogsarter.

Värdekärnorna i reservatet är också mycket artrika, med många arter som är knutna till gamla naturskogsmiljöer. Bland dessa märks bland annat tretåig hackspett, gräddticka, lappticka, rosenticka, rynkskinn, grenlav och liten aspgelélav.

Skog av den typ som finns inom värdekärnorna i reservatet är mycket sällsynt i omgivande produktionslandskap. Det är därför viktigt att inga aktiva skötselinsatser genomförs som kan äventyra områdets höga naturvärden.

Bevarandemål

- Arealen värdekärna får inte minska. Målet är istället att arealen värdekärna gradvis ska öka i takt med att utvecklingsmarker uppnår statusen värdekärna.
- Områdets naturvärden ska bevaras och växt- och djurlivet ska tillåtas utvecklas fritt. Förändringar i naturtillståndet ska endast ske genom naturlig succession och naturliga processer.
- Främmande trädslag som t. ex *P. contorta* ska inte förekomma.

Skötselåtgärder

- Inga aktiva skötselåtgärder, med undantag för borttagande av främmande trädslag om de upptäcks inom reservatet.



Länsstyrelsen
Norrbotten

SKÖTSELPLAN

Bilaga 4

6 (15)

Datum
2013-12-13

Diarienummer
511-9812-11

NVR ID
NR2041031



I många av reservatets värdekärnor förekommer mycket gammal, ofta grov och högrest tallskog. Tillgången på död ved är ofta sparsam.



Länsstyrelsen
Norrbotten

Datum
2013-12-13

Diarienummer
511-9812-11

NVR ID
NR2041031



Högproduktiv, lövrik granskog är en vanlig skogstyp i värdekärnorna i reservatet. I många värdekärnor förekommer allmänt till rikligt med död ved. Pågående självgallring innebär också att mängden död ved i många produktiva värdekärnor kommer att öka avsevärt de närmaste åren.

2.1.1.1 Naturvårdsbränning inom värdekärna

Skogarna i området är präglade av brand vilket innebär att naturvårdsbränning skulle kunna bli aktuell som skötselmetod. I stora delar av området är det dock av praktiska skäl problematiskt att genomföra en kontrollerad naturvårdsbränning, dessutom finns alltid en risk för ett oönskat förlopp med till exempel alltför intensiv brand med hög dödlighet vilket skulle kunna förstöra höga befintliga värden i reservatet.

I Vilhatten utgörs värdekärnorna av artrika och mycket produktiva granskogsmiljöer samt mycket gamla tallskogar med omistliga naturvärden som inte får riskeras. Sammanfattningsvis bedömer Länsstyrelsen därför att det är olämpligt att genomföra naturvårdsbränningar inom reservatets värdekärnor.

2.1.2 Utvecklingsmarker

Utvecklingsmarkerna i reservatet utgörs till största del av produktiva barrblandskogar med stort lövinslag som fläckvis har gallrats under 1980-talet. I många utvecklingsmarker förekommer fläckar med högre naturvärden och vissa rödlistade arter hittas även i utvecklingsmarkerna i reservatet. Bland dessa märks t ex stiftgelélav, stor aspticka, gammelgranskål och violettgrå tagellav. Eftersom skogarna i dessa utvecklingsmarker är produktiva och lövrika, kommer naturvärdena att öka relativt snabbt även utan aktiva naturvårdande skötselinsatser.



Länsstyrelsen
Norrbotten

Datum
2013-12-13

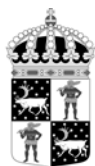
Diarienummer
511-9812-11

NVR ID
NR2041031



Produktiv grandominerad skog med stort lövinslag är vanligast i utvecklingsmarkerna i reservatet.

I några av utvecklingsmarkerna, bl a centralt på bergets östsluttning, domineras skogen i princip helt av gallrad, medelålders tallskog med sparsam tillgång på död ved. I tätare partier pågår viss självgallring vilket tillsammans med snöbrott genererar en del död ved, men processen är förhållandevis långsam. I dessa talldominerade utvecklingsmarker kan det därför vara befogat att genom t ex manuell katning eller ringbarkning snabba på produktionen av död ved och skapa större skiktning i beståndet.



Några utvecklingsmarker utgörs av gallrad, medelålders tallskog där det kan vara befogat med aktiva naturvårdande skötselinsatser.

2.1.2.1 Naturvårdsbränning inom utvecklingsmark

Eftersom skogarna i reservatet är brandpräglade vore det önskvärt om branden på något sätt gick att återföra i området. Den bergiga terrängen, avsaknaden av sjöar samt det faktum att många utvecklingsmarker saknar naturliga brandgränser är dock omständigheter som försvårar en eventuell naturvårdsbränning. Förutsättningarna för att genomföra naturvårdsbränning i någon av utvecklingsmarkerna i reservatet bör dock undersökas närmare. Förslagsvis bör de utvecklingsmarker som ligger intill skogsbilväg samt de talldominerade utvecklingsmarkerna i östsluttningen undersökas i första hand.

Bevarandemål

- Naturvärdena i utvecklingsmarkerna ska öka. Målet är att dessa områden inom en 50-årsperiod ska utveckla naturvärden motsvarande en skoglig värdekärna.
- De utvecklingsmarker som har praktiska förutsättningar för naturvårdsbränning ska utvecklas i riktning mot flerskiktad, brandpräglad naturskog.
- De bestånd som har förutsättningar att utveckla lövvärden ska utvecklas i riktning mot lövrik/lövdominerad naturskog.
- Främmande trädslag som t. ex. *P. contorta* ska inte förekomma i naturreservatet.

Skötselåtgärder

- En brandplan ska tas fram för utvecklingsmarker som har förutsättningar för naturvårdsbränningar.
- Om naturvårdsbränning inte visar sig genomförbart bör andra aktiva skötselåtgärder för att skapa skiktning och död ved som t ex ringbarkning eller



katning övervägas. Behovet av sådana åtgärder bedöms vara störst i de talldominerade utvecklingsmarkerna i östslutningen.

- Förekomsten av främmande trädslag (t. ex. *Pinus contorta*) i arronderings- och utvecklingsmarkerna ska kontrolleras löpande. Eventuella främmande trädslag som upptäcks tas bort.

2.1.3 Avveckling av främmande trädslag

Målsättningen inom alla skyddade områden är att främmande trädslag (t ex *Pinus contorta*) inte ska finnas. Det finns inga uppgifter om att Contorta skulle ha etablerats inom reservatet, men däremot förekommer Contorta i angränsande ungsskogar vid södra gränsen av reservatet. Det är viktigt att contortan inte tillåts spridas in i naturreservatet. Om främmande trädslag upptäcks i samband med gränskontroll eller andra besök till området ska detta rapporteras och åtgärdas.

2.1.4 Hantering av spontana bränder

Reservatet är förvisso brandpräglad men på grund av skogarnas höga ålder och omistliga naturvärden ska spontana bränder som uppstår i reservatet släckas. Vid släckningsarbete ska så skonsamma metoder som möjligt användas och naturliga begränsningslinjer så som vägar, vattendrag och rågångar nyttjas i första hand. Fysiska ingrepp som fällning av träd eller anläggande av mineralgator ska undvikas.

2.2 Våtmarker och vattendrag

Länsstyrelsen har inte genomfört någon riktad naturvärdesinventering av de myrmarker och bäckar som ingår i reservatet. Myndigheten saknar därför till stor del kunskap om specifika naturvärden som är knutna till dessa miljöer. I delar av reservatet finns påverkan av gamla dikningar.

I östra delen kring Stuphattlyen har produktiva sumpskogar dikats och vissa diken närmare vägen har skurit ett par meter ned i den lätteroderade marken. Även flera av myrarna i reservatet har påverkats av dikning, vid Trindmyran har t ex dikningen resulterat i ett uppslag av ungtall och björk på myren.

Det behöver göras en utredning av de dikade områdena för att se om det är möjligt att återställa den naturliga hydrologin i reservatet. En sådan utredning bör särskilt ta i beaktande möjligheten att förhindra ytterligare erosion i de djupa, ravinliknande diken vid Stuphattlyet. En sådan utredning kan med fördel samordnas för flera reservat med likartad problembild.



Bevarandemål

- Naturlig hydrologi ska bevaras och växt- och djurlivet skall tillåtas utvecklas fritt. Förändringar i naturtillståndet ska endast ske genom naturlig succession och naturliga processer.

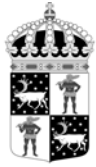
Skötselåtgärder

- Utredning kring förutsättningar för återställande av naturlig hydrologi i reservatet, genom t ex igenläggning av diken. Inga aktiva skötselåtgärder är aktuella innan utredning är genomförd.

3. FRILUFTSLIV OCH INFORMATION

Vilhatten är ett mycket naturskönt område som idag är förhållandevis okänt som utflyktsmål. Naturreservatet ligger lättillgängligt vid väg och bedöms ha en god utvecklingspotential som utflyktsmål för både rörligt friluftsliv och turism. Genom att området nu ges naturreservatsstatus kommer områdets höga natur- och friluftslivsvärden bli mer kända, vilket kan innebära ett förändrat besöksstryck.

I området saknas idag stigar, eldstäder och andra iordningsställda anläggningar för rörligt friluftsliv. För att underlätta för besökare att upptäcka de sevärdheter som finns i reservatet bör ett par vandringsstigar iordningsställas. Stigarnas slutgiltiga sträckning är inte utredd ännu, men av bilaga B framgår några sevärdheter som gärna kan tas i beaktande när stigarna ska märkas upp. En parkeringsficka bör också iordningsställas



vid lämplig plats vid vägen i reservatets västra del, i anlutning till denna bör även en rastplats med eldningsmöjlighet anläggas.

Behovet av anläggningar och stigar i reservatet behöver kontinuerligt utvärderas. Om behov uppkommer och det bedöms vara förenligt med reservatets syften kan nya anläggningar för att kanalisera eller främja friluftslivet iordningsställas.

Skötselmål

- Markslitaget från besökare får inte bli så stort att det påverkar områdets natur- eller upplevelsevärden negativt.
- Åtgärder för tillgängliggörande samt kanalisering av besökare inom reservatet ska vara ändamålsenliga och syfta till att synliggöra och bevara områdets naturvärden, samt att gynna friluftslivet.

Skötselåtgärder

- Anläggningsgraden ska med jämna mellanrum utvärderas och anpassas till de behov som finns.

3.1 Information

Skötselmål

- En informationsskylt ska finnas i anslutning till reservatet.
- Informationsskyltar skall vara i gott skick och informationen ska vara aktuell.
- Aktuell information om reservatet skall finnas på Länsstyrelsens hemsida.

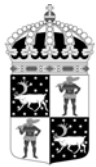
Skötselåtgärder

- Informationsskylt enligt gällande standard skall tas fram och monteras upp inom ett år från det att beslutet vunnit laga kraft.
- Information om reservatet läggs ut på Länsstyrelsens hemsida snarast efter att beslutet är taget.
- Löpande kontroller av att skyltar är aktuella och läsbara.
- Vid behov ska sly röjas bort runt skyltar.

3.2 Anläggningar

För att underlätta för besökare att upptäcka de sevärdheter som finns i reservatet bör ett par vandringsstigar iordningsställas. Stigarnas slutgiltiga sträckning är inte utredd ännu, men i bilaga B framgår några sevärdheter som bör tas i beaktande när stigarna ska märkas upp. En parkeringsficka bör också iordningsställas på lämplig plats längst vägen i västra delen av reservatet. I anslutning till denna bör även en rastplats med eldningsmöjlighet anläggas.

Skötselmål



- Åtgärder för tillgängliggörande samt kanalisering av besökare inom reservatet ska vara ändamålsenliga och syfta till att synliggöra och bevara områdets naturvärden, samt att gynna friluftslivet.
- Anläggningar ska vara anpassade till naturmiljön och hållas i gott skick.
- Området vid parkeringen och rastplatsen ska hållas städat.
- Markslitage från besökare får inte bli så stort att det påverkar områdets natur- eller upplevelsevärden negativt.

Skötselåtgärder

- Anläggningsgraden ska med jämna mellanrum utvärderas och anpassas till de behov som finns.
- Kontroll av anläggningarnas skick skall ske regelbundet och eventuella brister åtgärdas vid behov.
- Kontroll av markslitage längst vandringsstigar ska ske regelbundet och spångning av trampkänslig mark genomföras vid behov.
- Stigmarkeringar och vägvisare ska vara tydliga.

4. GRÄNSER

Naturresevatets gränser ska markeras enligt Naturvårdsverkets anvisningar och snarast efter att naturresevatet har beslutats.

Skötsel mål

- Resevatets gränser skall vara tydligt markerade enligt Naturvårdsverkets anvisningar.

Skötselåtgärder

- Kontroll av gränsmarkeringarna och rågångar ska göras minst vart tionde år.
- Vid behov röjs rågångar och otydliga markeringar åtgärdas.

5. TILLFARTSVÄGAR

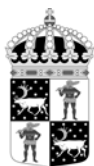
Resevatet nås enklast norrifrån, via skogsbilväg som utgår från Tvärån ca 5 kilometer nordväst om Sikfors. Länsstyrelsen har träffat avtal med SCA om löpande underhåll av den skogsbilväg som skär genom resevatets nordvästra delar. Vägen ska hållas i sådant skick att den ska kunna trafikeras med personbilar under barmarksperioden.

Skötsel mål

- Västra tillfartsvägen till resevatet ska vara i sådant skick att den kan trafikeras med personbil.
- Länsstyrelsen ska ha kännedom om vägens skick för att kunna anpassa information och eventuellt vidta åtgärder.

Skötselåtgärder

- Vägens status kontrolleras löpande.



6. SAMMANFATTNING AV SKÖTSELÅTGÄRDER

Avsnitt	Vad	När
	Översyn och eventuell revidering av skötselplan	Senast 2023
2.1	Skog	
	Avveckling av främmande trädslag.	Vid behov
	Undersöka behov av katning eller ringbarkning i talldominerade utvecklingsmarker i avsikt att öka mängden död ved och skiktning	2016
	Undersöka möjligheterna till naturvårdsbränning i utvecklingsmarkerna	2016
2.2	Våtmarker och vattendrag	
	Undersöka möjligheterna att återställa naturlig hydrologi i dikade sumpskogar och myrar	2020
3	Friluftsliv och information	
	Anläggningsgraden utvärderas, bland annat med avseende på besökstryck och slitage.	Löpande
3.1	Information	
	Informationsskylt om reservatet tas fram och monteras upp.	Snarast
	Informationsskylt om skötselåtgärder tas fram och monteras upp.	I samband med skötselåtgärd
	Kontrollera att skyltar innehåller aktuell information och är läsbara.	Löpande
	Röjning av sly runt informationsskyltar.	Vid behov
	Aktuell information om reservatet ska finnas på Länsstyrelsens hemsida.	Snarast
3.2	Anläggningar	
	Parkeringsficka iordningsställs vid skogsbilvägen	Snarast
	Rastplats med eldningsmöjlighet anläggs vid parkeringen.	2015
	Anläggningars skick kontrolleras och brister åtgärdas vid behov.	Löpande
3.3	Stigar och leder	
	Två vandringsstigar iordningsställs.	2015
	Stigarnas status kontrolleras och åtgärdas vid behov.	Löpande men minst vart femte år
4	Gränser	
	Reservatets gränser markeras enligt Naturvårdsverkets anvisningar	Snarast



Länsstyrelsen
Norrbotten

SKÖTSELPLAN

Datum
2013-12-13

Bilaga 4

Diarienummer
511-9812-11

NVR ID
NR2041031

15
(15)

	Kontrollera att gränsmarkeringarna är tydliga.	Vart 5:e år
5	Tillfartsvägar	
	Statusen på tillfartsvägen kontrolleras	Löpande





Naturreservatet Vilhatten

Översiktskarta

Skala 1:100 000

Länsstyrelsen
Norrbotten

© Länsstyrelsen Norrbotten och © Lantmäteriet

-  Naturreservatet Vilhatten
-  Andra naturreservat

0 1 2 3 4 5 Kilometer





Länsstyrelsen
Norrbotten

511-9812-11

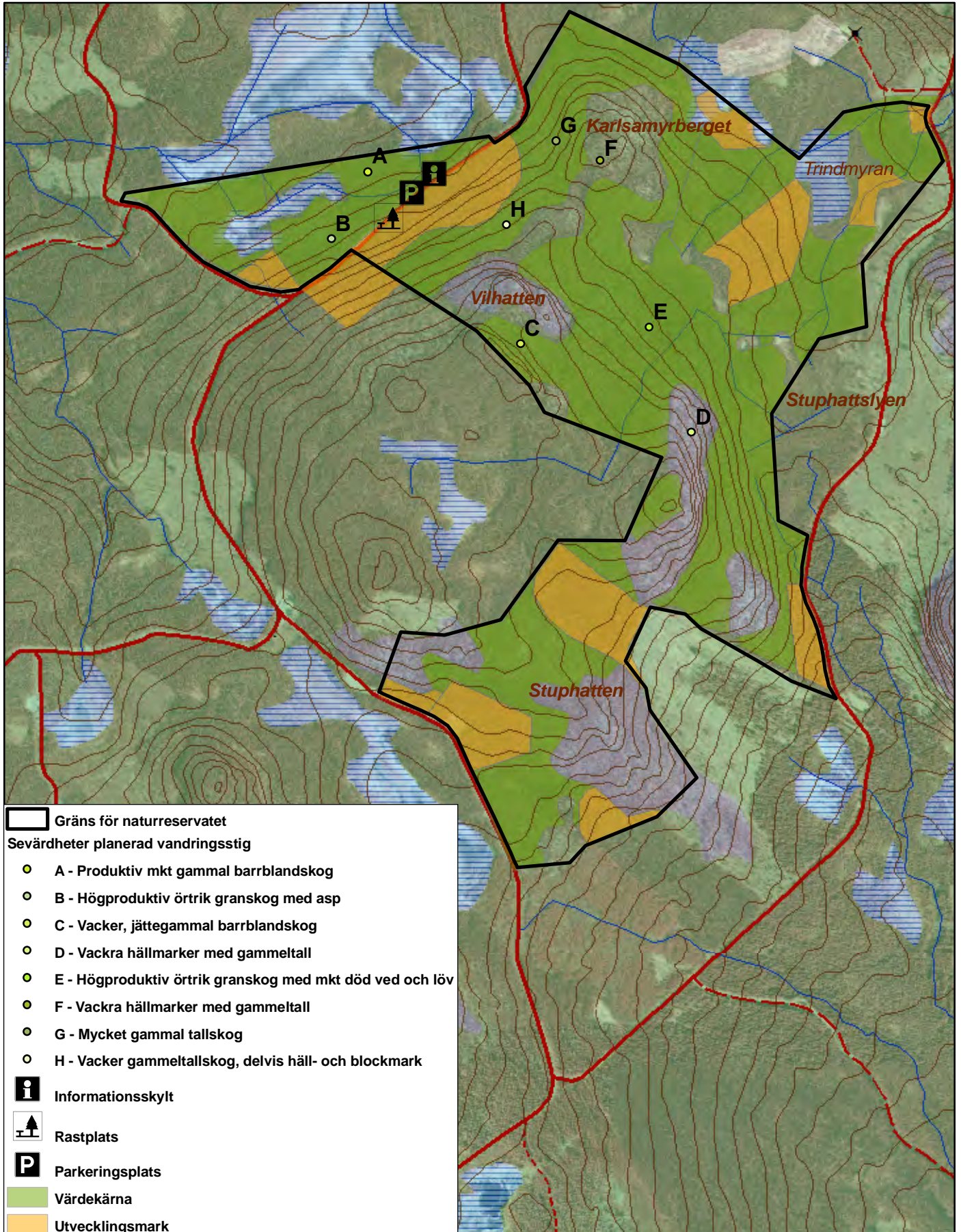
NR2041031

Bilaga B

Naturreseptatet Vilhatten

Funktionsklassning skog, Anläggningar samt Information

Skala 1:15 000



0 500 Meter

Artlista naturreservatet Vilhatten

- signalarter och rödlistade arter

Svampar

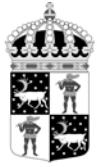
	Svenskt namn	Latinskt namn	Hotkategori
1.	Doftticka	<i>Haploporus odorus</i>	VU
2.	Fläckporing	<i>Antrodia albobrunnea</i>	VU
3.	Gammelgransskål	<i>Pseudographis pinicola</i>	NT
4.	Granticka	<i>Phellinus chrysoloma</i>	NT
5.	Gräddticka	<i>Perenniporia subacida</i>	VU
6.	Kötticka	<i>Leptoporus mollis</i>	NT
7.	Lappticka	<i>Amylocystis lapponica</i>	VU
8.	Nordtagging	<i>Odonticum romellii</i>	NT
9.	Rosenticka	<i>Fomitopsis rosea</i>	NT
10.	Rotfingersvamp	<i>Ramaria magnipes</i>	VU
11.	Rynkskinn	<i>Phlebia centrifuga</i>	NT
12.	Sprickporing	<i>Diplomitoporus crustulinus</i>	VU
13.	Stor aspticka	<i>Phellinus populicola</i>	NT
14.	Tallticka	<i>Phellinus pini</i>	NT
15.	Ullticka	<i>Phellinus ferrogineofuscus</i>	NT

Hotkategorier enligt Artdatabankens rödlista 2010. VU=Sårbar, NT=Nära hotad.

Lavar

	Svenskt namn	Latinskt namn	Hotkategori
16.	Brunpudrad nållav	<i>Chaenotheca gracillima</i>	
17.	Grenlav	<i>Evernia mesomorpha</i>	VU
18.	Liten aspgelélav	<i>Collema curtisporum</i>	VU
19.	Lunglav	<i>Lobaria pulmonaria</i>	NT
20.	Stiftgelélav	<i>Collema furfuraceum</i>	NT
21.	Violettgrå tagellav	<i>Bryoria nadvornikiana</i>	NT
22.		<i>Caliciopsis calicioides</i>	

Hotkategorier enligt Artdatabankens rödlista 2010. VU=Sårbar, NT=Nära hotad.



Länsstyrelsen
Norrbotten

Datum
2013-12-13

Bilaga C

Diarienummer
511-9812-11

NVR ID
NR2041031

Övriga arter

	Svenskt namn	Latinskt namn	Hotkategori
23.	Ekbräken	<i>Gymnocarpium dryopteris</i>	
24.	Kranshakmossa	<i>Rhytidiadelphus triquetrus</i>	
25.	Liljekonvalj	<i>Convallaria majalis</i>	
26.	Reliktbock	<i>Nothorhina punctata</i>	NT
27.	Skogsnäva	<i>Geranium sylvaticum</i>	
28.	Tolta	<i>Cicerbita alpina</i>	
29.	Tretåig hackspett	<i>Picoides tridactylus</i>	NT

Källa:

- Länsstyrelsen översiktliga inventering 2005, 2009, 2010