



Länsstyrelsen  
Norrbotten

BESLUT

1 (7)

Datum  
2013-12-13

Diarienummer  
511-8836-11

NVR ID  
NR2001245

## NATURRESERVATET PASKATIEVA I ÖVERKALIX KOMMUN - REVIDERING AV GRÄNS OCH FÖRESKRIFTER

### BESLUT

Med stöd av 7 kap 4 § miljöbalken (1998:808), MB, beslutar länsstyrelsen att det område som utmärkts på bifogad karta, bilaga 1, ska utgöra naturreservatet Paskatieva. Länsstyrelsens beslut Bildande av naturreservatet Paskatieva domänreservat i Överkalix kommun från den 10 oktober 1997 med diarienummer 2312-11541-96, upphör att gälla då detta beslut vunnit laga kraft. Skälet för upphävandet är att beslutskartan för det tidigare beslutet var felaktig. Naturreservatets nya avgränsning motsvarar det område som ursprungligen avsågs att skyddas. Det nya beslutet innebär ett lika starkt skydd av områdets naturvärden som tidigare.


Med stöd av 3 § förordningen om områdesskydd enligt miljöbalken m.m. (1998:1252) fastställer länsstyrelsen bifogad skötselplan (bilaga 4) med mål, riktlinjer och åtgärder för reservatets skötsel och förvaltning. I enlighet med 2 § ovannämnda förordning ska länsstyrelsen vara förvaltare av naturreservatet.

För att tillgodose syftet med reservatet beslutar länsstyrelsen med stöd av 7 kap 5, 6 och 30 §§ MB samt 22 § förordningen om områdesskydd enligt miljöbalken m.m. att nedan angivna föreskrifter ska gälla i reservatet.

### SYFTE

Syftet med reservatet är att bevara områdets värdefulla naturmiljö och opåverkade karaktär. Reservatet ska bevara den biologiska mångfalden i området och ge förutsättningar för skogar, våtmarker och andra ingående ekosystem att utvecklas naturligt.

Rättelse enligt  
26 § förvaltningslagen  
pga uppenbar  
oniktighet då ett  
inaktuellt förslag  
till gräns användes  
i bilaga 1. Markbyggen  
är kontakterad och  
godkänner att bilaga  
1 ändras till den av  
Lantmäteriet slutstakade  
naturreservatsgränsen.

  
ULF BERGELIN

Inom ramen för dessa mål ska reservatet ge möjlighet till naturupplevelser, friluftsliv och vetenskaplig forskning i orörd natur.

Syftet ska nå genom att:

- Inget skogsbruk bedrivs i området.
- Exploateringar och annan verksamhet som kan skada naturmiljön i området förhindras.
- Området lämnas till fri utveckling med möjlighet till avveckling av främmande trädslag samt naturvårdsbränning och/eller stängsling efter särskild utredning.
- Trädfällning och påverkan på markskiktet undviks vid alla typer av åtgärder, med undantag för avveckling av främmande trädslag.

## UPPGIFTER OM NATURRESERVATET

Naturresevatets namn:	Paskatieva
Kommun:	Överkalix
Lägesbeskrivning:	12 km O om Lansjärv
Area:	24,6 ha
Fastigheter och ägare:	Ängesån 10:1 (del av), Sveaskog
Natura 2000:	Paskatieva (SE0820179)
Sameby:	Ängeså

## RESERVATSFÖRESKRIFTER

### A. Föreskrifter enligt 7 kap 5 § MB om inskränkningar i rätten att använda mark- och vattenområden inom reservatet.

Utöver vad som annars gäller enligt lag är det förbjudet att:

1. Bedriva skogsbruk.
2. Fälla eller på annat sätt skada levande eller döda träd och buskar eller tillvarata vindfällan.
3. På annat sätt än vad som anges under punkterna 1 och 2 skada eller förändra mark eller vegetation på land eller i vatten, t.ex. genom att borra, anordna upplag, gräva, schakta eller dumpa.
4. Uppföra byggnad eller annan fast anläggning.
5. Anlägga väg eller led.
6. Anlägga ledningar i luft, mark eller vatten.

Datum  
2013-12-13

Diarienummer  
511-8836-11

NVR ID  
NR2001245

7. Bedriva vattenverksamhet, t ex genom vattenreglering, muddring eller avledande av vatten.
8. Inplantera växt- eller djurart.
9. Släppa ut eller sprida avloppsvatten, gifter, vådliga ämnen, bekämpningsmedel, kalk eller växtnäringsämnen på land eller i vatten.
10. Framföra motordrivna fordon utanför befintlig väg. Vägens sträckning framgår av bilaga 1.
11. Sätta upp tavla, plakat, skylt, göra inskrift eller andra markeringar i naturen.

Vidare är det utan länsstyrelsens tillstånd förbjudet att:

12. Förändra eller utöka befintlig byggnad eller anläggning.
13. Uppföra älgtoorn.

Undantag från reservatsföreskrifterna i punkt A:

1. Föreskrifterna ska inte utgöra hinder för förvaltaren att utföra de åtgärder för reservatets vård och skötsel som krävs för att tillgodose syftet med reservatet.
2. Ovanstående föreskrifter ska inte heller utgöra hinder för underhåll av befintliga byggnader, vägar eller andra anläggningar. Innan större underhållsåtgärder ska samråd ske med länsstyrelsen. Exempel på sådana åtgärder är byte av vägtrummor, dikesrensning samt breddning/trädsäkring av kraftledningar.
3. Utan hinder av ovanstående föreskrifter får renskötsel utövas i enlighet med rennäringslagen (1971:437). Före anordnandet av fasta anläggningar ska samråd ske med länsstyrelsen enligt 12 kap 6 § MB, enligt vad som framgår av förordningen (1998:904) om täkter och anmälan för samråd.
4. Vid uttransport av fälld älg eller björn får terrängskoter, t ex fyrhjuling, användas. Vid körning ska i första hand befintliga stigar och leder användas och särskild försiktighet ska iakttas för att undvika skador på mark och vegetation.
5. Snöskoteråkning är tillåten i reservatet på väl snötäckt mark. Vid körning ska i första hand befintliga stigar och leder användas och särskild försiktighet ska iakttas för att undvika skador på mark och vegetation.
6. I de fall totalförsvaret har intressen (anläggningar och/eller planerade grupperingsplatser) inom reservatet får tillsyn och skyddsarbetsuppgifter utföras utan hinder av föreskrifterna.

## **B. Föreskrifter enligt 7 kap 6 § MB om skyldighet att tåla visst intrång**

Ägare och innehavare av särskild rätt till fastigheterna förpliktas att tåla att följande anordningar utförs och att följande åtgärder vidtas som behövs för att tillgodose syftet med naturreservatet.

1. Utmärkning av reservatet
2. Uppsättning och underhåll av informationstavla
3. Naturvårdsbränning efter särskild utredning.
4. Utförande av restaureringsåtgärder av engångskaraktär, exempelvis stängsling av ungskog eller avveckling av främmande trädslag.

5. Genomförande av undersökningar av djur- och växtarter samt av mark- och vattenförhållanden, inklusive uppföljning av bevarandemål.
6. Tillgängliggörande av reservatet för besökare, t ex genom anläggande och underhåll av parkeringsplats, stigar, eldstäder och vindskydd.

### **C. Ordningsföreskrifter enligt 7 kap 30 § MB**

Utöver vad som annars gäller är det för allmänheten förbjudet att:

1. Fälla eller på annat sätt skada levande eller döda träd och buskar.
2. Skada vegetationen i övrigt t ex genom att gräva upp växter såsom ris, örter, mossor eller lavar eller ta bort vedlevande svampar.
3. Fånga, skada eller döda ryggradsdjur. Insamla ägg eller störa djurlivet genom att exempelvis klättra i boträd eller medvetet uppehålla sig i närheten av fågelbo, lya eller gryt.
4. Insamla ryggradslösa djur.
5. Förstöra eller skada berg, jord eller sten på land eller i vatten genom att t ex borra, hacka, spränga, rista, gräva eller måla.
6. Skräpa ner.
7. Elda.
8. Framföra motordrivna fordon utanför befintlig väg. Vägens sträckning framgår av bilaga 1.

Undantag från reservatsföreskrifterna i punkt C:

1. Snöskoteråkning är tillåten i reservatet på väl snötäckt mark. Vid körning ska i första hand befintliga stigar och leder användas och särskild försiktighet ska iakttas för att undvika skador på mark och vegetation.
2. I reservatet är det utan hinder av föreskrifterna tillåtet att jaga och fiska i enlighet med gällande lagstiftning.
3. Bär- och matsvampplockning är tillåtet i området.

## **SKÅLEN FÖR LÄNSSTYRELSENS BESLUT**

### **Beskrivning av området**

Area: 24,5 ha  
Naturtyper: Skogsmark ca 23,5 ha, varav produktiv skog ca 19 ha  
Myr ca 1 ha

Paskatieva är ett naturskönt naturreservat som ligger cirka 10 kilometer väster om Jokkfall i Överkalix kommun. Området utgörs av en vacker och variationsrik naturskog som bortsett från mycket begränsad plockhuggning är opåverkad av mänskliga aktiviteter. Berggrunden i området utgörs av granit och pegmatit som är överlagrade med sandiga isälvsavlagringar.

Datum  
2013-12-13

Diarienummer  
511-8836-11

NVR ID  
NR2001245

I nordvästra delen av reservatet utgörs skogen av en omkring 250 år gammal brandpräglad tallskog. Skogen är högrest och grov med spridda överståndare som når en ålder av uppemot 400 år. I många av dessa urgamla träd syns spår efter flera skogsbränder. I den vackra, flerskiktade tallskogen finns också inslag av grova, gamla vårtbjörkar som har etablerats efter någon av skogsbränderna som dragit genom området. I området finns även en god tillgång på död ved i form av torrakor samt lågor i olika nedbrytningsstadier.

Den nordligaste utlöparen av området skiljs åt från resten av reservatet av ett smalt, frodigt kärr. På norra sidan kärret utgörs skogen av en gammal, högrest och frodig granskog med en rik förekomst av grova granlåggor. I vissa av granarna förekommer brandljud och det finns även ett rikt inslag av gammal, grov asp, vårtbjörk och sälg. I anslutning till en mindre bäck är fältskiktet örtrikt med bland annat en rik förekomst av tibast. På de gamla sälgarna växer den vackra lunglaven och på granlågorna kan man finna arter som t ex lappticka, rosenticka och violmussling.

I de södra delarna övergår skogen i en högproduktiv barrblandskog med fläckvis stort inslag av grov asp. Skogen är högrest och grov med rik tillgång på död ved i form av lågor och torrakor. På granlåggor förekommer arter som rosenticka, gränsticka och stjärntagging och på asplåggor i området finns bland annat den vackra koralltaggsvampen.

Paskatieva hyser en mycket rik insektsfauna och ett flertal rödlistade skalbaggsarter har hittats i området. Exempel på dessa är bred barksvartbagge och skrovlig flatbagge som är knutna till gammal död tallved samt linjerad plattstumpbagge och tallbarksvartbagge som föredrar nyligen död tallved. På många torrakor i reservatet kan man även se de måsvingeformade gnagspåren efter den mindre mörghorren. Den djupsvarta brunbaggen som lever på svampangripen lövträdsved förekommer också i reservatet och här finns även den enda kända svenska förekomsten av svart stubblomfluga.

### **Länsstyrelsens bedömning**

Paskatieva är ett område som är i stort sett opåverkat av skogsbruket och som trots sin begränsade storlek hyser en stor mångfald av växter och djur knutna till naturskogsmiljöer. Skogsavverkning eller annan exploatering skulle innebära att områdets naturvärden förstörs.

Beslutet följer gällande riktlinjer för prioritering av naturreservatsskydd och Sveriges internationella åtaganden om skydd av den biologiska mångfalden, samt Sveriges miljö kvalitetsmål.

Länsstyrelsen bedömer att ett naturreservat i det aktuella området är förenligt med kommunens översiktsplan och med hushållningsbestämmelserna i 3 och 4 kap. MB.

Vid en vägning mellan enskilda och allmänna intressen i enlighet med 7 kap 25 § MB, bedömer länsstyrelsen att den inskränkning i den enskildes rätt att använda mark och

Datum  
2013-12-13

Diarienummer  
511-8836-11

NVR ID  
NR2001245

vatten som beslutet innebär, inte går längre än vad som krävs för att syftet med naturreservatet ska tillgodoses.

I enlighet med vad som sägs i 4 och 5 §§ förordningen (2007:1244) om konsekvensutredning vid regelgivning, bedömer länsstyrelsen att den föreslagna ordningsföreskriften enligt 7 kap 30 § MB innebär så begränsade konsekvenser, såväl kostnadsmässiga som i övrigt att det saknas skäl för en konsekvensutredning av regelgivningen.

### ÄRENDETS BEREDNING

Paskatieva avsattes 1944 som domänreservat. I samband med Domänverkets bolagisering 1992 gjorde Länsstyrelsen på uppdrag av Naturvårdsverket en bedömning av vilka domänreservat i länet som har så höga naturvärden att de bör ges långsiktigt skydd som naturreservat. Paskatieva hör till de områden som länsstyrelsen valde ut.

Naturvårdsverket och Assi Domän slöt 1995 ett avtal om naturreservatsbildning av ett antal särskilt värdefulla domänreservat i hela landet. Paskatieva är ett av områdena som omfattas av avtalet. Beslut om bildade av naturreservatet Paskatieva Domänreservat togs den 10 oktober 1997.

För att med större precision fastställa naturreservatets gränser har Länsstyrelsen gett i uppdrag till Lantmäteriet att i fält mäta in gränsen för naturreservatet Paskatieva. Uppdraget avsåg den ursprungliga domänreservatsgränsen som är markerad i fält. Resultatet av fältmätningarna skiljde sig så mycket från gränsen i beslutskartan från 1997 att Länsstyrelsen gjorde ett fältbesök under 2011. Då uppdragades att någon gång efter domänreservatet bildades har det skett en felmarkering av den ursprungliga gränsen. Efter fältbesöket gjorde Länsstyrelsen ett förslag på en ny avgränsning för att utesluta ungskog, räta ut samt återgå till den ursprungliga gränsen. Under 2011 förankrades förslaget med Sveaskog. Resultatet av den nya gränsen skiljer sig så mycket från gränsen i beslutskartan att länsstyrelsen bedömer att en revidering av reservatsbeslut är nödvändig. Revideringen innebär, förutom en justerad karta, även att syftet med reservatet förtydligas samt att reservatsföreskrifterna moderniseras och görs mer ändamålsenliga.

Beslutet har föregåtts av samråd med Naturvårdsverket och Överkalix kommun. Kommunen har inte inkommit med något svar.

Förslaget har också remitterats till Försvarmakten, SGU och Skogsstyrelsen. Av dessa har yttranden inkommit från SGU som inte har något att erinra mot förslaget.

Markägaren Sveaskog har getts tillfälle att yttra sig över förslaget men har inte inkommit med svar.

Ängeså sameby har förelagts att yttra sig över förslaget. Inget svar har inkommit.



Länsstyrelsen  
Norrbotten

## BESLUT

7 (7)

Datum  
2013-12-13

Diarienummer  
511-8836-11

NVR ID  
NR2001245

### HUR MAN ÖVERKLAGAR

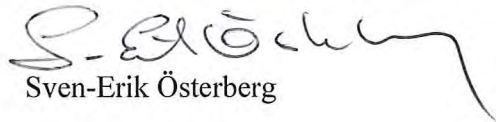
Detta beslut kan överklagas hos Regeringen (Miljödepartementet) enligt bilaga 3.

### BESLUTETS IKRAFTTRÄDANDE

Beslutet gäller från den dag det vunnit laga kraft, utom vad gäller föreskrifter med stöd av 7 kap. 30 § miljöbalken, vilka gäller omedelbart.

### DE SOM DELTAGIT I LÄNSSTYRELSENS BESLUT

I detta ärende har beslut tagits av landshövding Sven-Erik Österberg, efter föredragning av naturvårdshandläggare Mary Agrér. I den slutliga handläggningen av ärendet deltog även enhetschefen för naturvårdsenheten Ulf Bergelin samt jurist Anna Sandqvist.

  
Sven-Erik Österberg

  
Mary Agrér

### Bilagor:

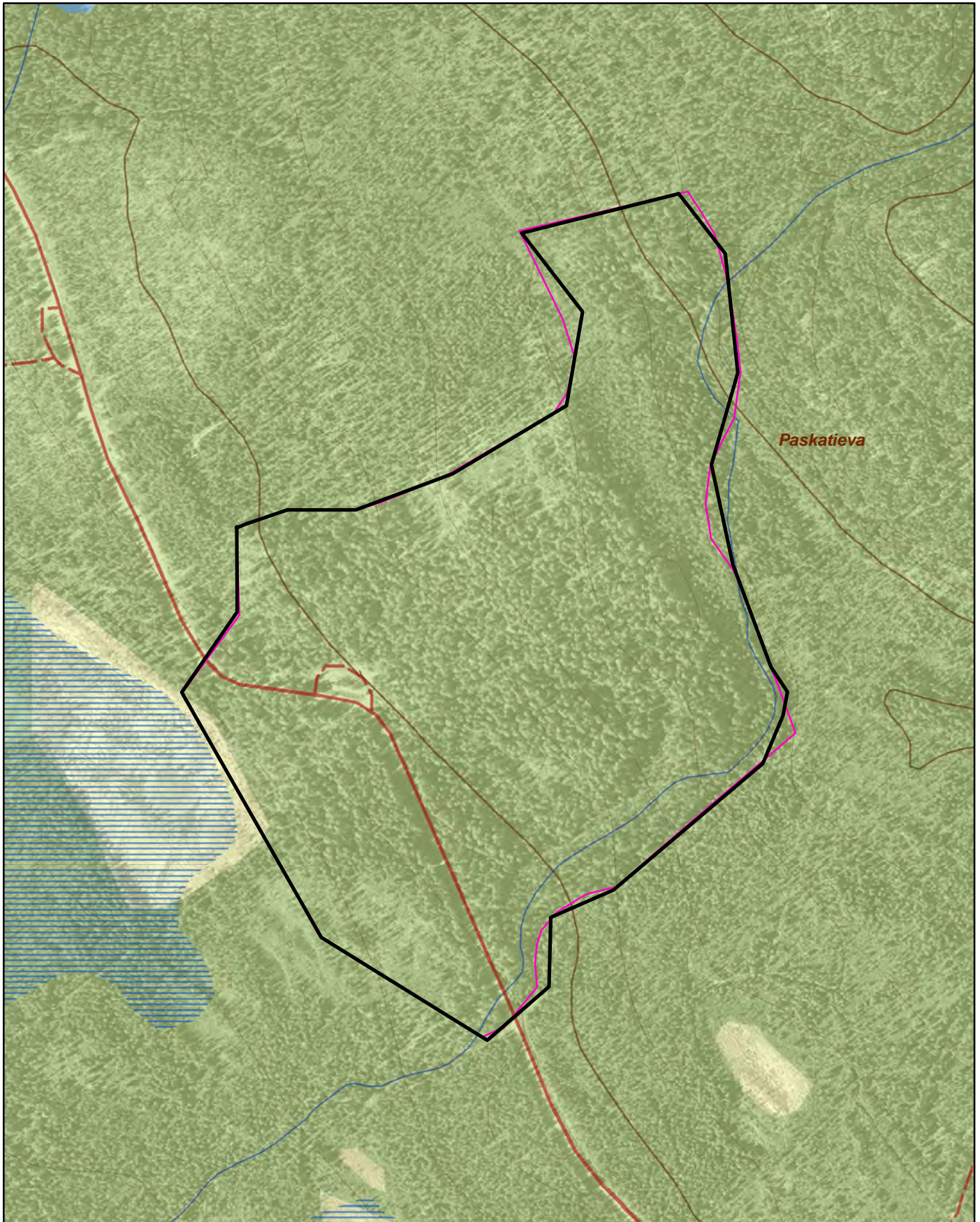
1. Karta över reservatet
2. Översiktskarta
3. Hur man överklagar
4. Skötselplan





# Naturreseptatet Paskatieva

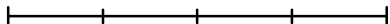
Area 24,5 ha

Skala 1:5 000

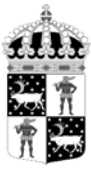


© Länsstyrelsen i Norrbotten och © Lantmäteriet

-  Naturreseptatets gräns efter rättelse
-  Gamla gränsen

0 125 250 m  




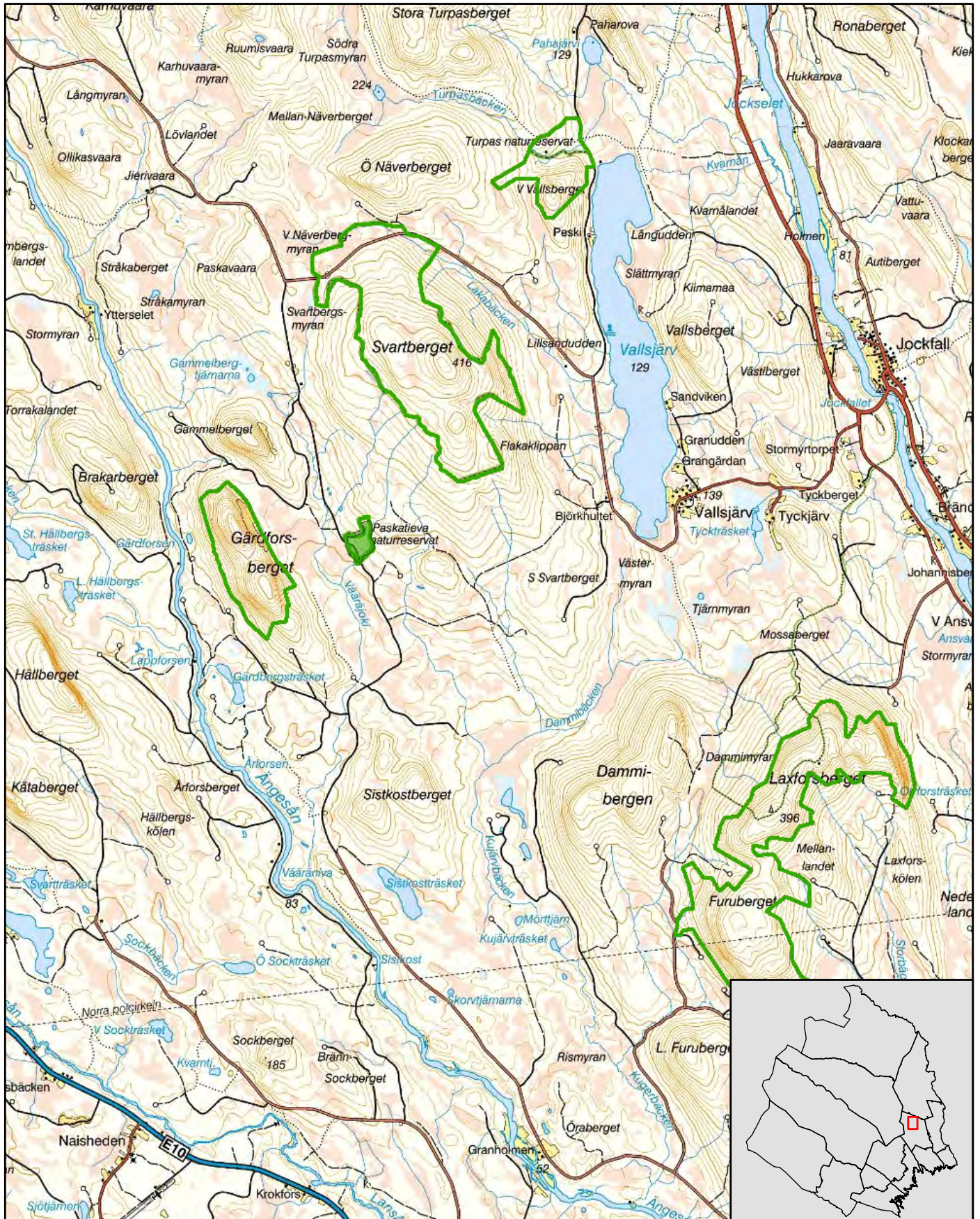


# Naturreseptat Paskatieva

Överkalix kommun

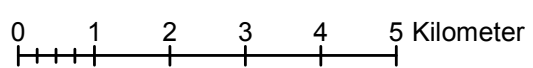
Skala 1:100 000

Länsstyrelsen  
Norrbotten



© Copyright Lantmäteriet 2011. Ur GSD - Produkter, ärende 106-2004/188

- Naturreseptat Paskatieva
- Andra naturreseptat





Länsstyrelsen  
Norrbotten

## HUR MAN ÖVERKLAGAR

Om Ni vill överklaga länsstyrelsens beslut ska Ni skriva till

**Regeringen, Miljödepartementet.** Ni ska skicka eller lämna in Ert överklagande till

**Länsstyrelsen i Norrbottens län, 971 86 LULEÅ**

För att Ert överklagande ska kunna prövas måste överklagandet ha kommit in till länsstyrelsen **inom tre veckor** från den dag Ni fick del av beslutet. Länsstyrelsen skickar därefter överklagandet till Regeringen, Miljödepartementet.

Ni ska i Ert överklagande ange

- \* vilket beslut Ni överklagar (ärendets diarienummer och beslutsdag),
- \* hur Ni vill att beslutet ska ändras och varför,
- \* Ert namn, postadress och telefonnummer.

Ni ska underteckna Ert överklagande. Om Ni anlitar ombud kan istället ombudet underteckna överklagandet. I så fall ska fullmakt bifogas.

Om Ni behöver ytterligare upplysningar om hur man överklagar kan Ni vända Er till länsstyrelsen, telefon 010-225 50 00.



## SKÖTSELPLAN FÖR NATURRESERVATET PASKATIEVA

*Denna skötselplan är en bilaga till länsstyrelsens beslut 2013-12-13 om revidering av gräns och föreskrifter av naturreservatet Paskatieva. Reservatet är även ett Natura 2000- område med beteckning SE0820179. För området finns en bevarandeplan som fastställdes 2007-12-11.*

### INNEHÅLLSFÖRTECKNING

1. ALLMÄNT .....	1
1.1 Reservatets syfte .....	1
1.2 Beskrivning av området.....	2
2. BEVARANDEMÅL NATURVÄRDEN.....	3
2.1 SKOG .....	3
2.1.1 Skogliga värdekärnor.....	3
2.1.2. Hantering av spontana bränder .....	4
2.2 Våtmarker och vattendrag.....	4
3. FRILUFTSLIV OCH INFORMATION .....	4
3.1 Information .....	5
3.2 Anläggningar .....	5
4. GRÄNSER.....	5
5. TILLFARTSVÄGAR .....	6
6. SAMMANFATTNING AV LÖPANDE SKÖTSELÅTGÄRDER .....	6

### BILAGOR

- A. Översigtskarta
- B. Information och parkering
- C. Artlista

### 1. ALLMÄNT

Denna skötselplan anger riktlinjerna och målen för skötseln av **naturreservatet Paskatieva**. Vid planering och utförande av skötselåtgärder ska syftet med naturreservatet och reservatsföreskrifterna vara styrande. Andra aktuella regelverk och riktlinjer ska också beaktas.

#### 1.1 Reservatets syfte

Syftet med reservatet är att bevara områdets höga naturskogsvärden och opåverkade karaktär. Reservatet ska bevara den biologiska mångfalden samt den värdefulla naturmiljön i området och ge förutsättningar för de ingående ekosystemen att utvecklas naturligt.

Inom ramen för dessa mål ska reservatet ge möjlighet till naturupplevelser, friluftsliv och vetenskaplig forskning i orörd natur.

Syftet ska nås genom att:

- Inget skogsbruk bedrivs i området.
- Exploateringar och annan verksamhet som kan skada naturmiljön i området förhindras.
- Området lämnas till fri utveckling med möjlighet till avveckling av främmande trädslag samt naturvårdsbränning och/eller stängsling efter särskild utredning.
- Trädfällning och påverkan på markskiktet undviks vid alla typer av åtgärder, med undantag för avveckling av främmande trädslag.

## 1.2 Beskrivning av området

Area: 24,5 ha

Naturtyper: Skogsmark ca 23,5 ha, varav produktiv skog ca 19 ha  
Myr ca 1 ha

Paskatieva är ett naturskönt naturreservat som ligger cirka 10 kilometer väster om Jokkfall i Övertorneå kommun. Området utgörs av en vacker och variationsrik naturskog som bortsett från mycket begränsad plockhuggning är opåverkad av mänskliga aktiviteter. Berggrunden i området utgörs av granit och pegmatit som är överlagrade med sandiga isälvsavlagringar.

I nordvästra delen av reservatet utgörs skogen av en omkring 250 år gammal brandpräglad tallskog. Skogen är högre och grov med spridda överståndare som når en ålder av uppemot 400 år. I många av dessa urgamla träd syns spår efter flera skogsbränder. I den vackra, flerskiktade tallskogen finns också inslag av grova, gamla vårtbjörkar som har etablerats efter någon av skogsbränderna som dragit genom området. I området finns även en god tillgång på död ved i form av torrakor samt lågor i olika nedbrytningsstadier .

Den nordligaste utlöparen av området skiljs åt från resten av reservatet av ett smalt, frodigt kärr. På norra sidan kärret utgörs skogen av en gammal, högre och frodig granskog med en rik förekomst av grova granlångor. I vissa av granarna förekommer brandljud och det finns även ett rikt inslag av gammal, grov asp , vårtbjörk och sälg. I anslutning till en mindre bäck är fältskiktet örtrikt med bland annat en rik förekomst av tibast. På de gamla sälgarna växer den vackra lunglaven och på granlångorna kan man finna arter som t ex lappticka, rosenticka och violmussling.

I de södra delarna övergår skogen i en högproduktiv barrblandskog med fläckvis stort inslag av grov asp. Skogen är högre och grov med rik tillgång på död ved i form av lågor och torrakor. På granlångor förekommer arter som rosenticka, gränsticka och stjärntagging och på asplångor i området finns bland annat den vackra koralltaggsvampen.

Paskatieva hyser en mycket rik insektsfauna och ett flertal rödlistade skalbaggsarter har hittats i området. Exempel på dessa är bred barksvartbagge och skrovlig flatbagge som är knutna till gammal död tallved samt linjerad plattstumpbagge och tallbarksvartbagge som föredrar nyligen död tallved. På många torrakor i reservatet kan man även se de måsvingeformade gnagspåren efter den mindre mörkborren. Den djupsvarta brunbaggen som lever på svampangripen lövträdsved förekommer också i reservatet och här finns även den enda kända svenska förekomsten av svart stubblomfluga.

## 2. BEVARANDEMÅL NATURVÄRDEN

### 2.1 SKOG

#### 2.1.1 Skogliga värdekärnor

- **Ingående naturtyper 9010 Västlig taiga samt 9050 Näringsrik granskog**

Reservatets skogliga värdekärnor omfattar flera olika skogstyper men domineras av tallskog. Skogen är präglad av att det har brunnit i vissa delar och av bäcken som går från norr till söder i den östra delen av reservatet. Det finns gott om lågor av alla trädslagen och av gamla grova träd. Det är även rikligt av arter som är knutna till naturskogar i reservatet.

#### Bevarandemål

- Arealen värdekärna får inte minska.
- Naturvärden ska bevaras och växt- och djurlivet ska tillåtas utvecklas fritt. Förändringar i naturtillståndet ska endast ske genom naturlig succession och naturliga processer.
- Främmande trädslag som t. ex *P. contorta* ska inte förekomma.

#### Skötselåtgärder

- Inga aktiva skötselåtgärder, med undantag för borttagande av främmande trädslag som upptäcks inom reservatet.

#### **2.1.1.1 Naturvårdsbränning**

På grund av områdets begränsade storlek är det inte lämpligt att utföra naturvårdsbränning i reservatet.

#### **2.1.1.2 Avveckling av främmande trädslag**

Målsättningen inom alla skyddade områden är att främmande trädslag (t ex *Pinus contorta*) inte ska finnas. Inom reservatet finns idag inga uppgifter om att *contorta* skulle ha etablerats. Om främmande trädslag upptäcks i samband med gränskontroll eller andra besök till området ska detta rapporteras och åtgärdas.

### 2.1.2. Hantering av spontana bränder

På grund av områdets begränsade storlek ska bränder som uppstår i reservatet släckas. Vid släckningsarbete ska så skonsamma metoder som möjligt användas och befintliga begränsningslinjer så som vägar, vattendrag och rågångar nyttjas i första hand. Fysiska ingrepp som fällning av träd eller anläggande av mineralgator bör undvikas.

## 2.2 Våtmarker och vattendrag

- **Ingående naturtyper 91D0 Skogsbevuxen myr**

Länsstyrelsen har inte genomfört någon riktad naturvärdesinventering av reservatets våtmarker eller vattendrag. Vi har ingen kännedom om att de ska vara påverkade av någon form av markavvattning, dämning eller annan yttre påverkan som kan ha en negativ effekt på naturvärdena.

### Bevarandemål

- Naturliga hydrologi ska bevaras och växt och djurlivet skall tillåtas utvecklas fritt. Förändringar i naturtillståndet ska endast ske genom naturlig succession och naturliga processer.

### Skötselåtgärder

- Inga aktiva skötselåtgärder.

## 3. FRILUFTSLIV OCH INFORMATION

Skogarna i Paskatieva är ett förhållandevis okänt utflyktsmål. I området saknas anläggningar och stigar för rörligt friluftsliv, förutom en parkeringsficka. Länsstyrelsen bedömer att det inte behövs några andra anläggningar än en parkeringsplats i reservatet. Behovet av anläggningar och stigar för rörligt friluftsliv behöver dock utvärderas om besöksstrycket ökar. Utgångspunkten för detta är att reservatet ska nyttjas för rörligt friluftsliv utifrån sina naturgivna förutsättningar.

Om behov uppkommer, ekonomiska förutsättningar finns och det bedöms vara förenligt med reservatets syften kan nya anläggningar och stigar för att kanalisera eller främja friluftslivet iordningsställas.

### Skötsel mål

- Markslitage från besökare får inte bli så stort att det påverkar områdets natur- eller upplevelsevärden negativt.
- Tillgängliggörandet av området samt kanalisering av besökare inom området ska vara ändamålsenligt och syfta till att bevara naturvärden och att gynna friluftslivet.

### Skötselåtgärder

- Anläggningsgraden ska med jämna mellanrum utvärderas.

## **3.1 Information**

Det finns en informationstavla vid vägen, se bilaga B.

### Skötsel mål

- En informationstavla om reservatet ska finnas.
- Informationstavlan skall vara i gott skick och informationen ska vara aktuell.
- Aktuell information om reservatet skall finnas på länsstyrelsens hemsida.

### Skötselåtgärder

- Aktuell informationstavla enligt gällande standard skall tas fram och monteras upp inom ett år efter att beslutet vunnit laga kraft.
- Information om reservatet skall läggas ut på länsstyrelsens hemsida inom två veckor från att beslutet vunnit laga kraft.
- Eventuella vägvisningsskyltar som hänvisar till domänreservatet Paskatieva ska tas bort.

## **3.2 Anläggningar**

Det finns en parkeringsplats vid vägen som går genom södra delen av reservatet, se bilaga B.

### Skötsel mål

- Det ska finnas en parkeringsplats
- Anläggningar ska vara anpassade till naturmiljön och hållas i gott skick.

### Skötselåtgärder

- Kontroll av p-platsens skick skall ske regelbundet och åtgärder sker vid behov.

## **4. GRÄNSER**

Naturreservatets gränser ska markeras enligt Naturvårdsverkets anvisningar.

### Skötsel mål

- Reservatets gränser skall vara tydligt markerade enligt Naturvårdsverkets anvisningar.

### Skötselåtgärder

- Tidigare samt felaktiga gränsmarkeringar av reservatet ska tas bort.

- Kontroll av gränsmarkeringar och rågångar ska göras minst vart tionde år.
- Vid behov röjs rågångar och otydliga markeringar åtgärdas.

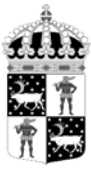
## 5. TILLFARTSVÄGAR

Det går en skogsbilväg igenom södra delen av reservatet. Den nås till exempel från vägen som går mellan Vallsjärv och Ängesån, någon mil väster om Jockfall. Vägen är i dagsläget i bra skick.

## 6. SAMMANFATTNING AV LÖPANDE SKÖTSELÅTGÄRDER

Avsnitt	Vad	När
	Översyn och eventuell revidering av skötselplan	Senast 2023
<b>2.1</b>	<b>Skog</b>	
	Avveckling av främmande trädslag.	Vid behov
<b>3.1</b>	<b>Information</b>	
	Aktuell informationsskylt om reservatet tas fram och monteras upp.	Snarast
	Kontrollera att skylten innehåller aktuell information och är läsbar.	Löpande
	Röjning av sly runt informationsskylt.	Vid behov
	Aktuell information om reservatet ska finnas på länsstyrelsens hemsida.	Snarast/inom två veckor från att beslutet vunnit laga kraft
<b>3.2</b>	<b>Anläggningar</b>	
	Statusen på parkeringen kontrolleras och vid behov förbättras.	Löpande
<b>4</b>	<b>Gränser</b>	
	Borttagning av inaktuell gränsmarkering	Snarast
	Kontrollera att gränsmarkeringarna är tydliga.	Vart 10:e år

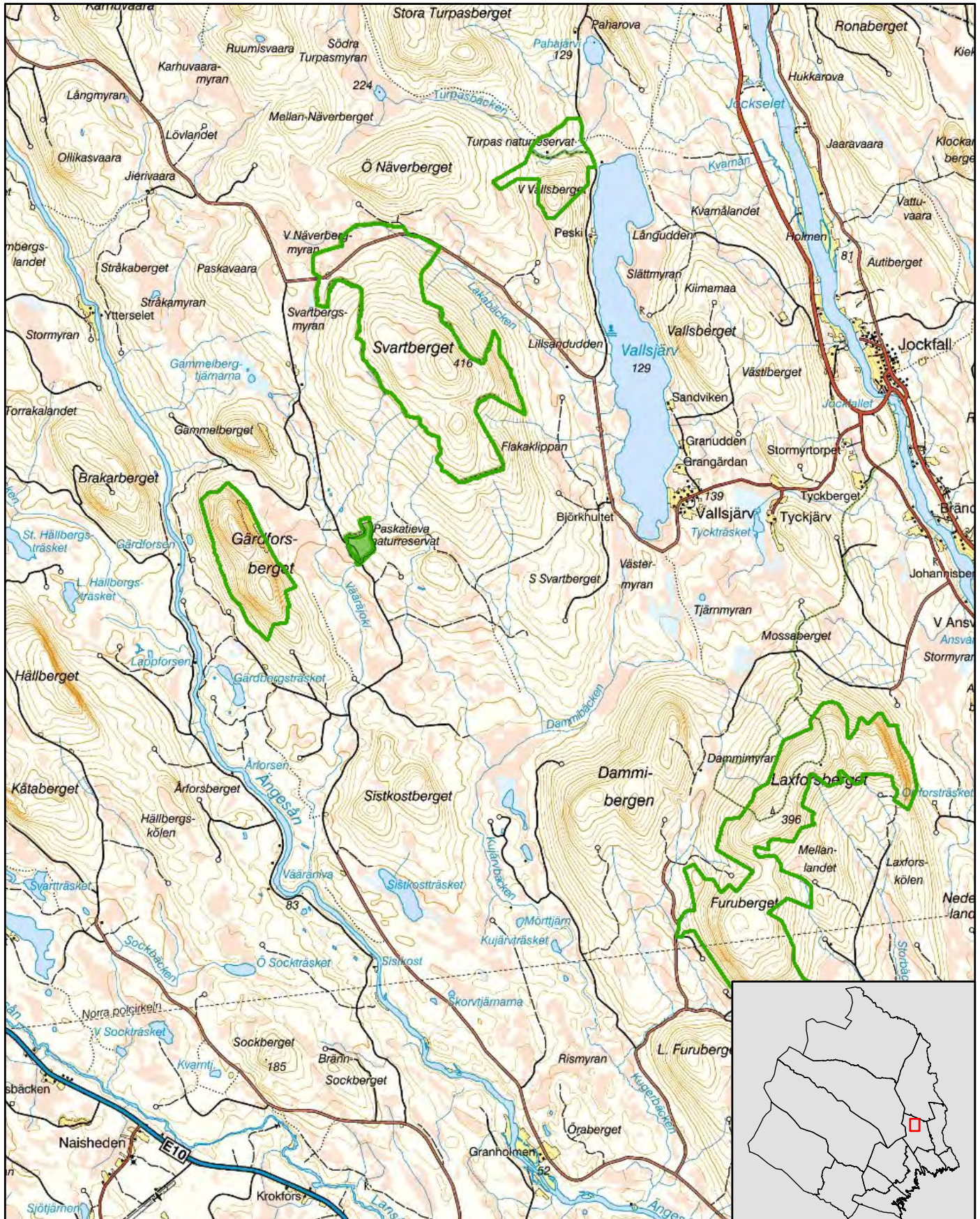






# Naturreseptat Paskatieva

Överkalix kommun

Skala 1:100 000

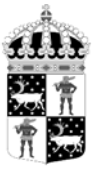
Länsstyrelsen  
Norrbotten

© Copyright Lantmäteriet 2011. Ur GSD - Produkter, ärende 106-2004/188

-  Naturreseptat Paskatieva
-  Andra naturreseptat

0 1 2 3 4 5 Kilometer



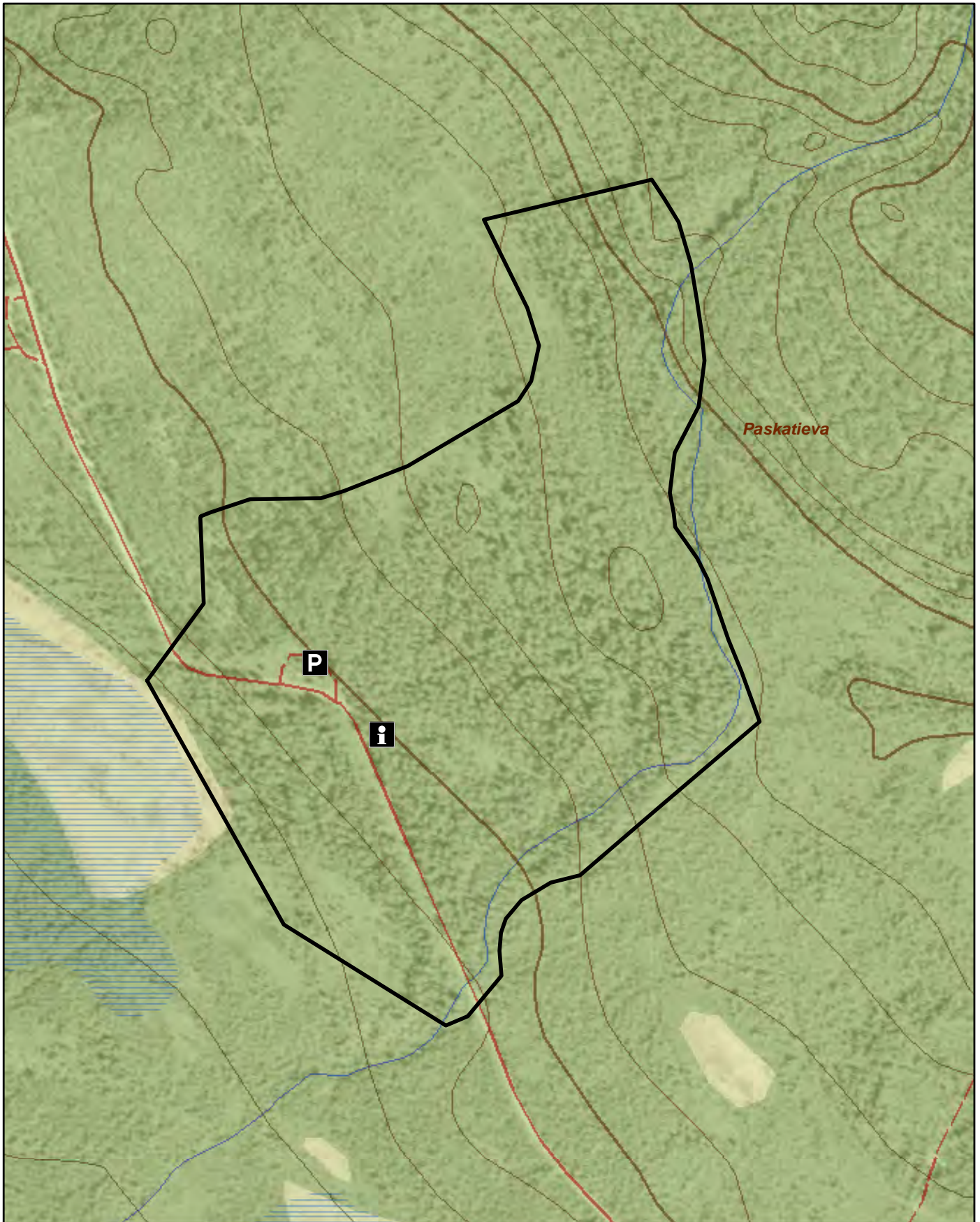


# Naturreseptat Paskatieva


Information

Skala 1:5 000

Länsstyrelsen  
Norrbotten



© Copyright Lanmäteriet 2011. Ur GSD - Produkter, ärende 106-2004/188

 Gräns för naturreseptatet

0 250 Meter



## Artlista naturreservatet Paskatieva

- signalarter och rödlistade arter

### Svampar, lavar och mossor

	Svenskt namn	Latinskt namn	Hotkategori
1.	Dropptaggsvamp	<i>Hydnellum ferrugineum</i>	
2.	Dvärgbägarlav	<i>Cladonia parasitica</i>	NT
3.	Gammelgransskål	<i>Pseudographis pinicola</i>	NT
4.	Gränsticka	<i>Phellinus nigrolimitatus</i>	NT
5.	Koralltaggsvamp	<i>Hericium coralloides</i>	NT
6.	Kranshakmossa	<i>Rhytidiadelphus triquetrus</i>	
7.	Kötticka	<i>Leptoporus mollis</i>	NT
8.	Lappticka	<i>Amylocystis lapponica</i>	VU
9.	Lunglav	<i>Lobaria pulmonaria</i>	NT
10.	Rosenticka	<i>Fomitopsis rosea</i>	NT
11.	Stjärntagging	<i>Asterodon ferruginosus</i>	NT
12.	Ullticka	<i>Phellinus ferrogineofuscus</i>	NT
13.	Violmussling	<i>Trichaptum laricinum</i>	NT

Hotkategorier enligt Artdatabankens rödlista 2010. VU=Sårbar, NT=Nära hotad.

### Fåglar

	Svenskt namn	Latinskt namn	Hotkategori
14.	Tretåig hackspett	<i>Picoides tridactylus</i>	NT

Hotkategorier enligt Artdatabankens rödlista 2010. NT=Nära hotad.

### Kärlväxter och kärlkryptogamer

	Svenskt namn	Latinskt namn	Hotkategori
15.	Lappranunkel	<i>Ranunculus lapponicus</i>	
16.	Lundelm	<i>Elymus caninus</i>	
17.	Majbräken	<i>Athyrium filix-femina</i>	
18.	Skogsnäva	<i>Geranium sylvaticum</i>	
19.	Tibast	<i>Daphne mezereum</i>	



Insekter

	<b>Svenskt namn</b>	<b>Latinskt namn</b>	<b>Hotkategori</b>
20.	Djupsvart brunbagge	<i>Melandrya dubia</i>	VU
21.	Korthårig kulhalsbock	<i>Acmaeops septentrionis</i>	NT
22.	Linjerad plattstumpbagge	<i>Platysoma lineare</i>	NT
23.	Mindre mägborre	<i>Tomicus minor</i>	
24.	Nordlig svampklobagge	<i>Mycetochara obscura</i>	NT
25.	Punkterad brunbagge	<i>Hallomenus axillaris</i>	NT
26.	Skrovlig flatbagge	<i>Calitys scabra</i>	NT
27.	Större flatbagge	<i>Peltis grossa</i>	VU
28.	Svart stubblomfluga	<i>Blera eoa</i>	EN
29.	Tallbarksvartbagge	<i>Corticeus fraxini</i>	VU
30.	Tallfjällknäppare	<i>Lacon conspersus</i>	NT

Hotkategorier enligt Artdatabankens rödlista 2010. VU=Sårbar, NT=Nära hotad.

Källa:

- Länsstyrelsens översiktliga inventering 2011
- Artdatabanken