

BILDANDE AV NATURRESERVATET MUORKAAPE I GÄLLIVARE KOMMUN

BESLUT

Med stöd av 7 kap 4 § miljöbalken (1998:808), MB, beslutar länsstyrelsen att det område som utmärkts på bifogad karta, bilaga 1, skall utgöra naturreservatet Muorkaape.

Med stöd av 3 § förordningen om områdesskydd enligt miljöbalken m.m. (1998:1252) fastställer länsstyrelsen bifogad skötselplan (bilaga 4) med mål, riktlinjer och åtgärder för reservatets skötsel och förvaltning. I enlighet med 2 § ovannämnda förordning ska länsstyrelsen vara förvaltare av naturreservatet.

För att tillgodose syftet med reservatet beslutar länsstyrelsen med stöd av 7 kap 5, 6 och 30 §§ MB samt 22 § förordningen om områdesskydd enligt miljöbalken m.m. (1998:1252) att nedan angivna föreskrifter ska gälla i reservatet.

SYFTE

Syftet med reservatet är att bevara områdets höga naturskogsvärden och karaktär av orörd vildmark, inklusive de storslagna och opåverkade våtmarkerna. Reservatet ska bevara den biologiska mångfalden i området och ge förutsättningar för skogar, våtmarker och andra ingående ekosystem att utvecklas naturligt. Syftet är även att de delar av reservatet som idag har lägre naturvärden ska utvecklas i riktning mot ett naturligt tillstånd.

Inom ramen för dessa mål ska reservatet ge möjlighet till naturupplevelser, friluftsliv och vetenskaplig forskning i orörd natur.

Syftet ska nås genom att:

Datum
2013-12-13

Diarienummer
511-10336-11

NVR ID
NR2021386

- Inget skogsbruk bedrivs i området.
- Exploateringar och annan verksamhet som kan skada naturmiljön i området förhindras.
- Området lämnas till fri utveckling med möjlighet till avveckling av främmande trädslag samt naturvårdsbränning och/eller stängsling efter särskild utredning. I arronderingsmarker och utvecklingsmarken kan även andra åtgärder genomföras.
- Trädfällning och påverkan på markskiktet undviks vid alla typer av åtgärder, med undantag för avveckling av främmande trädslag.

UPPGIFTER OM NATURRESERVATET

Naturreservatets namn:	Muorkaape
Kommun:	Gällivare
Lägesbeskrivning:	20 kilometer sydost om Nattavaara
Area:	5478 ha
Fastigheter och ägare:	Meurisvare 3:1 (del av), Sveaskog, Storlandet 5:1 (del av), Sveaskog Palovaara 1:4, Tiurevaara 1:3, privata markägare
Natura 2000:	Del av Råneälven (SE820431)
Sameby:	Gällivare skogs

RESERVATSFÖRESKRIFTER

A. Föreskrifter enligt 7 kap 5 § MB om inskränkningar i rätten att använda mark- och vattenområden inom reservatet.

Utöver vad som annars gäller enligt lag är det förbjudet att:

1. Bedriva skogsbruk.
2. Fälla eller på annat sätt skada levande eller döda träd och buskar eller tillvarata vindfällen.
3. På annat sätt än vad som anges under punkterna 1 och 2 skada eller förändra mark eller vegetation t.ex. genom att borra, anordna upplag, gräva, schakta eller dumpa.
4. Uppföra byggnad eller annan fast anläggning.
5. Anlägga väg eller led.
6. Anlägga ledningar i luft, mark eller vatten
7. Bedriva vattenverksamhet, t ex genom vattenreglering, muddring eller avledande av vatten.
8. Inplantera växt- eller djurart.

Datum
2013-12-13

Diarienummer
511-10336-11

NVR ID
NR2021386

9. Släppa ut eller sprida avloppsvatten, gifter, vådliga ämnen, bekämpningsmedel, kalk eller växtnäringssämnen på land eller i vatten.
10. Framföra motordrivna fordon utanför befintlig väg. Vägens sträckning framgår av bilaga 1.
11. Sätta upp tavla, plakat, skylt, göra inskrift eller andra markeringar i naturen.

Vidare är det utan länsstyrelsens tillstånd förbjudet att:

12. Utöka eller förändra befintlig byggnad eller anläggning.
13. Uppföra älgtoorn.

Undantag från reservatsföreskrifterna i punkt A:

1. Föreskrifterna ska inte utgöra hinder för förvaltaren att utföra de åtgärder som krävs för reservatets vård och skötsel och som anges i föreskrifter med stöd av 7 kap. 6 § MB i detta beslut.
2. Ovanstående föreskrifter ska inte heller utgöra hinder för underhåll av befintliga byggnader, vägar, leder eller andra anläggningar. Innan större underhållsåtgärder ska samråd ske med länsstyrelsen. Exempel på sådana åtgärder är byte av vägtrummor, dikesrensning samt breddning/trädsäkring av kraftledningar.
3. Utan hinder av ovanstående föreskrifter får renskötsel utövas i enlighet med rennäringslagen (1971:437). Före anordnandet av fasta anläggningar ska samråd ske med länsstyrelsen enligt 12 kap 6 § MB, enligt vad som framgår av förordningen (1998:904) om täkter och anmälan för samråd.
4. Vid uttransport av fälld älg eller björn får terrängskoter, t ex fyrhjuling, användas. Vid körning ska i första hand befintliga stigar och leder användas och särskild försiktighet ska iaktas för att undvika skador på mark och vegetation.
5. Snöskoteråkning är tillåten i reservatet på väl snötäckt mark. Vid körning ska i första hand befintliga stigar och leder användas och särskild försiktighet ska iaktas för att undvika skador på mark och vegetation.
6. I de fall totalförsvaret har intressen (anläggningar och/eller planerade grupperingsplatser) inom reservatet får tillsyn och skyddsarbetsuppgifter utföras utan hinder av föreskrifterna.

B. Föreskrifter enligt 7 kap 6 § MB om skyldighet att tåla visst intrång

Ägare och innehavare av särskild rätt till fastigheterna förpliktas att tåla att följande anordningar utförs och att följande åtgärder vidtas som behövs för att tillgodose syftet med naturreservatet.

1. Utmärkning av reservatet
2. Uppsättning och underhåll av informationstavla
3. Naturvårdsbränning efter särskild utredning.
4. Utförande av restaureringsåtgärder av engångskaraktär, exempelvis stängsling av ungskog eller avveckling av främmande trädslag.
5. Genomförande av undersökningar av djur- och växtarter samt av mark- och vattenförhållanden, inklusive uppföljning av bevarandemål.

6. Tillgängliggörande av reservatet för besökare, t ex genom anläggande och underhåll av parkeringsplats, stigar, eldstäder och vindskydd.

C. Ordningsföreskrifter enligt 7 kap 30 § MB

Utöver vad som annars gäller är det för allmänheten förbjudet att:

1. Fälla eller på annat sätt skada levande eller döda träd och buskar.
2. Skada vegetationen i övrigt t ex genom att gräva upp växter såsom ris, örter, mossor eller lavar eller ta bort vedlevande svampar.
3. Fånga, skada, döda eller bortföra ryggradsdjur. Störa djurlivet genom att exempelvis klättra i boträd eller medvetet uppehålla sig i närheten av fågelbo, lya eller gryt.
4. Insamla ryggradslösa djur.
5. Förstöra eller skada berg, jord eller sten på land eller i vatten genom att t ex borra, hacka, spränga, rista, gräva eller måla.
6. Skräpa ned.
7. Göra upp en eld som är större än cirka 0,5 meter i diameter.
8. Framföra motordrivna fordon utanför befintlig väg. Vägens sträckning framgår av bilaga 1.

Undantag från reservatsföreskrifterna i punkt C:

1. Snöskoteråkning är tillåten i reservatet på väl snötäckt mark. Vid körning ska i första hand befintliga stigar och leder användas och särskild försiktighet ska iakttas för att undvika skador på mark och vegetation.
2. I reservatet är det utan hinder av föreskrifterna tillåtet att jaga och fiska i enlighet med gällande lagstiftning.
3. Bär- och matsvampplockning är tillåtet i området.

SKÄLEN FÖR LÄNSSTYRELSENS BESLUT

Beskrivning av området

Area:	5478 ha
Naturtyper:	Skogsmark ca 1719 ha, varav produktiv skog ca 1226 ha Myr ca 3671ha Vatten ca 64 ha

Muorkaape är ett cirka 12 kilometer långt och 4 kilometer brett myr- och urskogsområde, som ligger cirka 20 kilometer sydost om Nattavaara i södra delen av Gällivare kommun. Polcirkeln korsar mitten av området. Reservatet omfattar två stora våtmarker, som i den landsomfattande våtmarksinventeringen har getts högsta vmi-klass. I söder ligger Muorkaape och i norr Åtåsape. Våtmarkerna ingår i myrskyddsobjekt Päivävuoma. Inom reservatet finns ett antal större och mindre bäckar, varav Tiure- och Torisbäcken är de största. Längs de två bäckarna finns kantzoner med mycket lövrik gransumpskog, där andelen död och döende björk är mycket hög och där

Datum
2013-12-13

Diarienummer
511-10336-11

NVR ID
NR2021386

stora delar påverkas av de årliga översvämningarna. Torisbäcken nedre del har rätats ut innan den rinner samman i nedre delen av Tiurebäcken. Berggrunden blottas i sydöstra delen av reservatet och utgörs där av granodiorit-diorit. I övrigt domineras berggrunden av granitiska bergarter.

Reservatet ansluter delvis Råneälven längs en sträcka av 5 kilometer. Muorkaape utgör en del av det stora platålandskap som ligger cirka 300 meter över havet. Berget Vuottarauto, med en höjd av cirka 474 meter över havet, ligger strax utanför i sydöstra delen av reservatet och höjer sig drygt 166 meter över omgivande myrlandskap är ett landmärke vid områdets sydöstra del. På västra sidan höjer sig Paktevare, där en urskogsartad gammelskog med många granar över 300 år och tallar på minst 500 år klär in nordostsidan av berget.

Den mesta skogen är koncentrerad till myrholmar, som till stora delar är drumliniserade i nordvästlig riktning. Här finns långsträckta åsryggar samt svämskogar i anslutning till Råneälvens östra strand och till Tiure- och Torisbäcken. Längs östra kanten av Muorkaape löper den flera km långa och smala Torisåsen. Södra delen av åsen, som ligger söder om Nattavaaravägen kläs av gammal, urskogsartad barrblandskog med stor andel månghundraåriga träd och där rikligt med grov, död ved samt grova silverfurar förekommer. Många av de grövsta tallarna uppskattas vara mer än 500 år gamla. Åsen fortsätter ända upp till områdets norra ände, där urskogen är mer grandominerad. En stor del av myrholmarna i objektet består av gammal granurskog i sen succession, med riklig tillgång på rötlågor och torrträd. I norra delen finns även en hel del tall- och barrblandskog på myrholmarna och åsarna. I områdets sydvästra del finns det relativt ursprungliga tallbrännor och lövrika granbrännor, där självgallringen är stor. Här finns också partier med stormfälld tallskog. Mellan fastmarksdelarna finns ofta stora arealer med urskogsartad myrtallskog, som är alldeles grå av torrfurar och plattkroniga gammeltallar. Skogen på myrholmarna är överlag orörd, men bitvis finns gamla tallstubbar och delar med mer påverkad skog, framförallt i objektets ytterkanter. Den absoluta merparten av skogen är dock urskogsartad och till stor del helt opåverkad av skogsbruk.

I norra delen av reservatet i höjd med våtmarken Muorkaape finns ett område med föryngrad tallskog som vuxit upp efter en skogsbrand. Skogen har ställvis karaktär av en stavaskog med tallar som överlevt branden utgör nu 250-350 år gamla överståndare, ofta med brandljud. Mycket död ved i form av självgallrade tallar, men även torrakor och kolade högstubbar förekommer. I vissa delar är marken fuktig och där finns 200-åriga gammelgranar och åldriga vårtbjörkar. Här har björkar och granar börjat komma upp i skuggan av tallskogen.

Mindre partier av utvecklingsmarkerna som ligger utspridda i landskapet är påverkade av plockhugning. Kvar finns tallar med trädåldrar mellan 100-350 år, bitvis kan inslaget av lövträd vara rikligt, främst glasbjörk och ofta i bukettform. Död ved finns i utspridd med gran och björklågor, toppbrutna granar, lumpar och enstaka torrakor. Spår efter spillkråka och tretåig hackspett finns på flera träd. Arronderingsmarker finns framför allt i anslutning till den allmänna vägen, den väg som klyver området i en norra och södra del och längs med kanterna av reservatet. Här har även en mindre del av Torisåsen avverkat. I södra och i norra delen finns ett par mindre myrholmar som är påverkade av skogsbruk.

Datum
2013-12-13

Diarienummer
511-10336-11

NVR ID
NR2021386

Muorkaape, Åtåsaape, Pierkarape, Torisvuoma och Kieddaape är några av de namnsatta myrarna som ingår i Muorkaapes 5478 ha stora skog- och våtmarkskomplex. Våtmarkerna karaktäriseras av väl utvecklade strängkärr där de största lösbottnflarkarna uppvisar en intermediär vegetation med dominans av strängstarr, dystarr, sjöfräken och vattenklöver. Under sommaren värms de dyiga bottnarna och de grunda flarkarna upp vilket gynnar ett rikt insektsliv som vadare och andra fåglar nyttjar. I flarkarna är ofta kärrkrokmossa den dominerande arten, ibland med inslag av skedvitmossa, sotvitmossa och källvitmossa. Frodiga kärrsträngar bildar ett unikt mönster framför allt i anslutning till Torisåsen där rosling, blåtåtel, trådstarr, vattenklöver och källvitmossa ses medan rissträngarna kläs av dvärgbjörk, skvattram, hjortron och rostvitmossa. I anslutning till Torisåsen finns även utbredda källkärr där järnhydroxiden färgar vattenspeglarna i regnbågens alla färger. Här förekommer den rödlistade arten myrstarr allmänt tillsammans med andra av kärrets arter som gynnas av järnockran. Fåglslivet är rikt och mångfalden av arter är stor. Vadare som grönbena, svartnäppa, myrsnäppa och brushane hörs ljuda över myrvidderna i början av juni, en tid då få personer rör sig här. Den blå kärrhöken, som inte är ovanlig under vissa år ses här tillsammans med hökuggla och jorduggla då sorkarna kommer till i större mängder. Under sommarhalvåret vandrar stora renflokar ut på myrområdet dels för att undvika insekterna och dels för att beta av det frodiga starrgräset.

Även ur geologisk synvinkel är området intressant. Torisåsen-Vuottarautoåsen utgör ett bra exempel på ytterst välbevarade avlagringar som avsattes av den första Weichselnedisningen för cirka 100 000 år sedan och som har överlevt två senare nedisningar. Det glaciala landskapet är i huvudsak av gammalt datum men spår finns även efter den senaste inlandsisens avsmältning, bland annat i form av smältvattenerosion utefter Vuottarautos sydvästra sluttning.

Länsstyrelsens bedömning

Muorkaape utgörs av en vidsträckt mosaik av barrskogsholmar och myrmarker och där myrholmarna i stort sett är opåverkade av skogsbruk. De svårtillgängliga våtmarkerna med vidsträckta myrflak och bäckar skapar en unik myrmosaik för ett rikt växt- och djurliv. Muorkaape ingår i myrskyddsobjektet Päivävuoma. Området utgör en från naturvårdssynpunkt mycket värdefull naturskog som hyser en stor mångfald av växter och djur knutna till urskogsmiljöer. Skogsavverkning eller annan exploatering skulle innebära att områdets naturvärden förstörs. Med anledning av detta har frågan om bildande av ett naturreservat aktualiserats.

Beslutet följer gällande riktlinjer för prioritering av naturreservatsskydd och Sveriges internationella åtaganden om skydd av den biologiska mångfalden, samt Sveriges miljö kvalitetsmål.

Länsstyrelsen bedömer att ett naturreservat i det aktuella området är förenligt med kommunens översiktsplan och med hushållningsbestämmelserna i 3 och 4 kap. MB.

Datum
2013-12-13

Diarienummer
511-10336-11

NVR ID
NR2021386

Vid en avvägning mellan enskilda och allmänna intressen i enlighet med 7 kap 25 § MB, bedömer länsstyrelsen att den inskränkning i den enskildes rätt att använda mark och vatten som beslutet innebär, inte går längre än vad som krävs för att syftet med naturreservatet ska tillgodoses.

I enlighet med vad som sägs i 4 och 5 §§ förordningen (2007:1244) om konsekvensutredning vid regelgivning, bedömer Länsstyrelsen att den föreslagna ordningsföreskriften enligt 7 kap 30 § MB innebär så begränsade konsekvenser, såväl kostnadsmässiga som i övrigt att det saknas skäl för en konsekvensutredning av regelgivningen.

ÄRENDETS BEREDNING

De höga skogliga naturvärdena inom naturreservatet Muorkaape uppmärksammades i samband med en inventering av skyddsvärda statliga skogar som länsstyrelsen och Naturvårdsverket genomförde under åren 2003-2005. Inventeringen gjordes på uppdrag av regeringen och redovisades i Naturvårdsverkets rapporter 5339, 5344, 5345 och 5473. För Norrbottens län redovisades totalt 432 områden som skyddsvärda.

Under 2005 slöts en överenskommelse mellan Naturvårdsverket, Sveaskog och länsstyrelserna i Norrbotten respektive Västerbotten, om hur de skyddsvärda områdena från inventeringen skulle bevaras långsiktigt. Överenskommelsen redovisades i en rapport (Naturvårdsverket, rapport 5498) där 168 områden i Norrbottens län pekades ut som blivande naturreservat. Naturreservatet Muorkaape är ett av dessa områden.

Naturvårdsverket och Sveaskog AB träffade den 13 juni 2008 en överenskommelse om formellt skydd av 431 särskilt värdefulla naturskogsområden i hela landet. Denna innebär att områdena, på i överenskommelsen angivna villkor, kan avsättas som naturreservat utan krav på ekonomisk ersättning till Sveaskog. För länets del omfattas de områden som redovisats som naturreservat i Naturvårdsverkets rapport 5498. Överenskommelsen ger därmed ett värdefullt bidrag till uppfyllandet av delmål 1 *Långsiktigt skydd av skogsmark* i miljö kvalitetsmålet *Levande skogar*.

Muorkaape utgör tillsammans med Åtåsaape och Päivävuoma ett större sammanhängande våtmarks-komplex som 2007 utpekades i Myrskyddsplan för Sverige.

Det skyddsvärda området som utgörs av den stora klass-1 myren fortsätter norrut och utanför den nuvarande aktuella avgränsningen. Länsstyrelsen har beslutat att i ett första steg bilda naturreservat på de delar av området som ingår i överenskommelsen med Sveaskog. Myndigheten arbetar vidare med långsiktig bevarandet av våtmarker.

Beslutet har föregåtts av samråd med Gällivare kommun som avstyrker förslaget. Kommunen konstaterar att de redan har en mycket stor andel av arealen skyddad i form av nationalparker och naturreservat. Kommunen anser att ytterliga skydd utarmar utvecklingsmöjligheterna i kommunen och att det inte finns någon anledning att skydda ytterligare områden. Kommunen anser att beslutsunderlaget saknar flera aspekter såsom en analys av behovet av ytterligare reservatsbildning i Norrbottens län, en avvägning

Datum
2013-12-13

Diarienummer
511-10336-11

NVR ID
NR2021386

mellan olika samhällsintressen samt konsekvensbeskrivning för näringsliv och försörjning.

Länstyrelsen vill tydliggöra att arbetet med skydd av värdefulla skogar sker på uppdrag av regering och riksdag, inom ramen för miljömålet Levande skogar. Urvalet av skogar som ska ges skydd som naturreservat styrs av de nationella och regionala strategierna för skogsskydd. I dessa strategier finns efterfrågade analyser och avvägningar. Grunden är en värdebaserad ansats där områdenas naturvärden är styrande för urvalet, allt för att de avsättningar som görs för att uppnå miljömålet ska utgöras av skogar med så höga naturvärden som möjligt.

Förslaget har också remitterats till Försvarsmakten, SGU och Skogsstyrelsen. De har angett att de inte har något att erinra mot förslaget. I sitt yttrande har SGU även gett värdefull information om berggrunden och jordartsgeologin i området, något som har arbetats in i beskrivningen av området.

Markägaren Sveaskog har getts tillfälle att yttra sig över förslaget. Sveaskog är positiv till reservatsbildningen men anger i sitt yttrande att mer utrymme bör lämnas i beslut och skötselplan för naturvårdande skötsel av naturreservatet samt en snabbare revidering av skötselplanen. Sveaskog har även föreslagit aktiv bränning som skötselåtgärd i reservaten. De framför synpunkter mot undantaget som rör underhåll av befintlig väg. Sveaskog anser att byte av vägtrummor och dikesrensningar bör räknas som normalt vägunderhåll utan samrådspunkt.

Länstyrelsen bedömer att beslutet och skötselplanen redan ger tillräckliga möjligheter för naturvårdande skötsel. Att fri utveckling ska råda i de delar som har högsta skogliga naturvärden ligger även i linje med Naturvårdsverkets riktlinjer. Länstyrelsen finner därför inte skäl att förändra beslutet med anledning av Sveaskogs synpunkter. Länstyrelsen har inte haft möjlighet att utreda vilka områden som kan vara lämpliga för bränning men planerar att ta fram en övergripande brandstrategi för länets naturreservat. Skötselplanerna kommer därefter att revideras för de reservat där bränning eller andra aktiva skötselåtgärder aktualiseras.

När det gäller föreskriften om samråd innan underhåll av befintlig väg vill Länstyrelsen tydliggöra att samrådspunkten med nuvarande skrivning omfattar färre åtgärder jämfört med tidigare. Länstyrelsen anser att det är viktigt att samråd sker för att minimera risken att naturmiljön skadas längs de vägsträckor som går genom naturreservatet.

Trafikverket innehar vägrätt för allmän väg inom området och har därför förelagts att yttra sig över förslaget. Trafikverket har angett i sitt yttrande att de inte har något att erinra mot förslaget.

Gällivare skogssameby har förelagts att yttra sig över förslaget. Inget svar har inkommit.

Polcirkelns jaktlag ställer sig i en skrivelse till Länstyrelsen positiva till beslutet.

L-G Hedberg ställer sig i en skrivelse till Länstyrelsen positiv till beslutet och byggandet av ett fågeltorn.

HUR MAN ÖVERKLAGAR

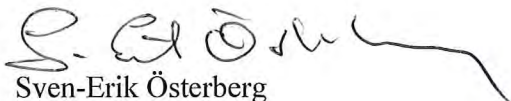
Detta beslut kan överklagas hos Regeringen (Miljödepartementet) enligt bilaga 3.

BESLUTETS IKRAFTTRÄDANDE

Beslutet gäller från den dag det vunnit laga kraft, utom vad gäller föreskrifter med stöd av 7 kap. 30 § miljöbalken, vilka gäller omedelbart.

DE SOM DELTAGIT I LÄNSSTYRELSENS BESLUT

I detta ärende har beslut tagits av landshövding Sven-Erik Österberg, efter föredragning av naturvårdshandläggare Mary Agrér. I den slutliga handläggningen av ärendet har även chefen för naturvårdsenheten Ulf Bergelin och jurist Maria Leijon deltagit.



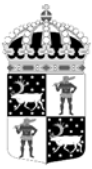
Sven-Erik Österberg



Mary Agrér
Mary Agrér

Bilagor:

1. Karta över reservatet
2. Översiktskarta
3. Hur man överklagar
4. Skötselplan



Länsstyrelsen
Norrbotten

511-10336-11

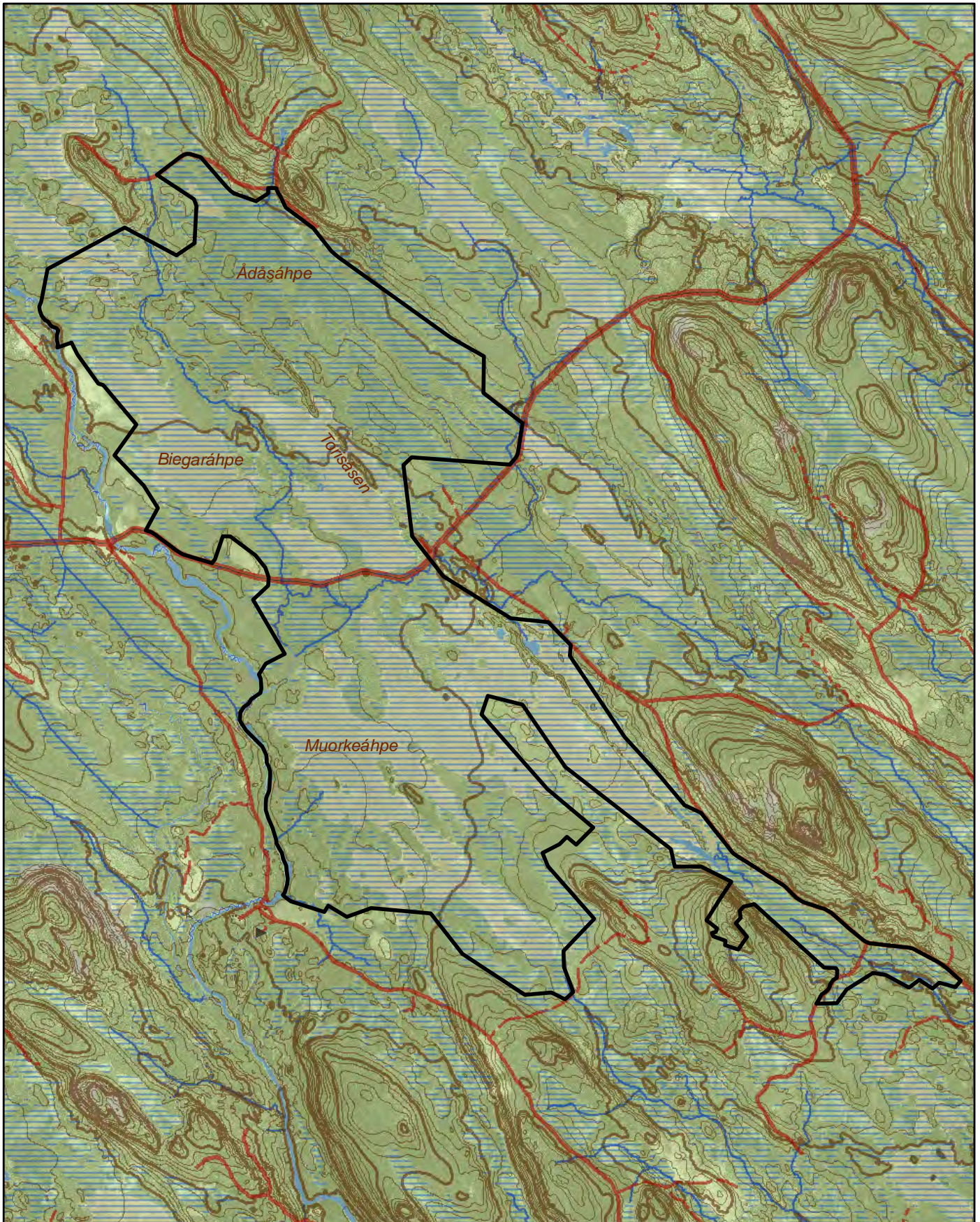
NR2021386

Bilaga 1


Naturreseptatet Muorkaape

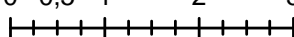
Area 5 478 ha

Skala 1:80 000

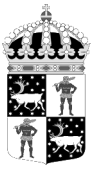


© Lantråäteriet

 Gråns för naturreseptatet

0 0,5 1 2 3 Kilometer




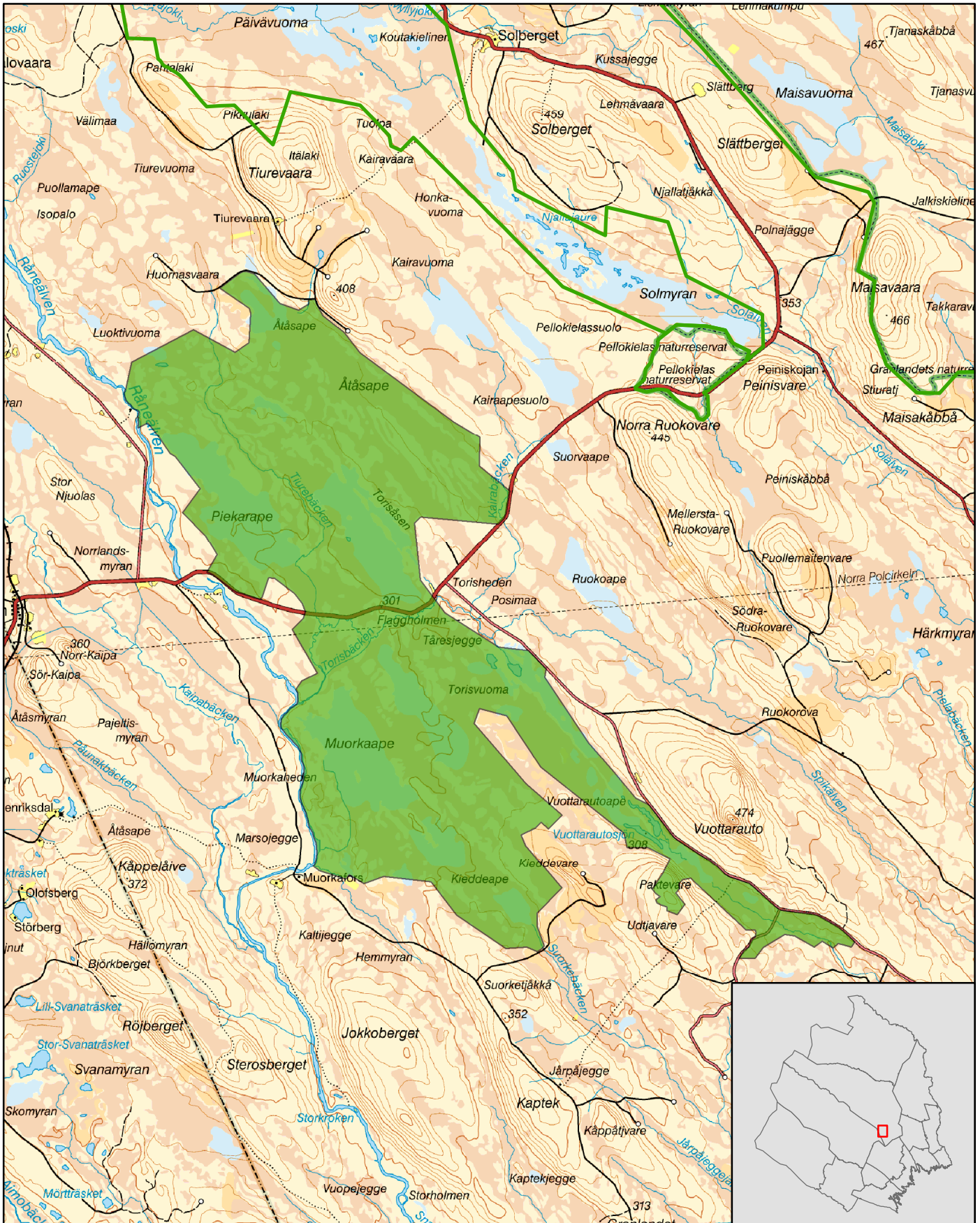


Naturreservatet Muorkaape

Gällivare kommun

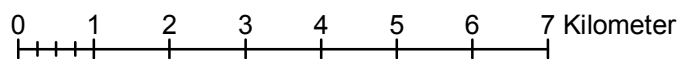
Skala 1:100 000

Länsstyrelsen
Norrbotten



© Lantmäteriet

- Naturreservatet Muorkaape
- Andra naturreservat





Länsstyrelsen
Norrbotten

HUR MAN ÖVERKLAGAR

Om Ni vill överklaga länsstyrelsens beslut ska Ni skriva till

Regeringen, Miljödepartementet. Ni ska skicka eller lämna in Ert överklagande till

Länsstyrelsen i Norrbottens län, 971 86 LULEÅ

För att Ert överklagande ska kunna prövas måste överklagandet ha kommit in till länsstyrelsen **inom tre veckor** från den dag Ni fick del av beslutet. Länsstyrelsen skickar därefter överklagandet till Regeringen, Miljödepartementet.

Ni ska i Ert överklagande ange

- * vilket beslut Ni överklagar (ärendets diarienummer och beslutsdag),
- * hur Ni vill att beslutet ska ändras och varför,
- * Ert namn, postadress och telefonnummer.

Ni ska underteckna Ert överklagande. Om Ni anlitar ombud kan istället ombudet underteckna överklagandet. I så fall ska fullmakt bifogas.

Om Ni behöver ytterligare upplysningar om hur man överklagar kan Ni vända Er till länsstyrelsen, telefon 010-225 50 00.

SKÖTSELPLAN FÖR NATURRESERVATET MUORKAAPE I GÄLLIVARE KOMMUN

ALLMÄNT OM PLANEN

Naturreservatets syfte ska vara styrande för reservatets långsiktiga vård och förvaltning.

Områdets avgränsning redovisas i bilaga A.

Beskrivning och uppgifter om naturreservatet finns i beslutet 511-10336-11.

Denna skötselplan ska ses över inom en tioårsperiod och vid behov revideras.

SYFTET MED NATURRESERVATET

Syftet med reservatet är att bevara området höga naturskogsvärden och karaktär av orörd vildmark, inklusive de storslagna och opåverkade våtmarkerna. Reservatet ska bevara den biologiska mångfalden i området och ge förutsättningar för skogar, våtmarker och andra ingående ekosystem att utvecklas naturligt. Syftet är även att de delar av reservatet som idag har lägre naturvärden ska utvecklas i riktning mot ett naturligt tillstånd.

Inom ramen för dessa mål ska reservatet ge möjlighet till naturupplevelser, friluftsliv och vetenskaplig forskning i orörd natur.

Syftet ska nås genom att:

- Inget skogsbruk bedrivs i området.
- Exploateringar och annan verksamhet som kan skada naturmiljön i området förhindras.
- Området lämnas till fri utveckling med möjlighet till avveckling av främmande trädslag samt naturvårdsbränning och/eller stängsling efter särskild utredning. I arronderingsmarker och utvecklingsmarken kan även andra åtgärder genomföras.
- Trädfällning och påverkan på markskiktet undviks vid alla typer av åtgärder, med undantag för avveckling av främmande trädslag.

BEVARANDEMÅL

Skog

i) Värdekärna

Skogsbestånden ska genom intern dynamik och andra naturliga processer fortsätta att utvecklas fritt.

ii) Utvecklingsmarker och arronderingsmarker

Eventuella skötselåtgärder i områdets utvecklingsmarker och arronderingsmarker bör utredas och tas upp vid en revidering av skötselplanen. Tillsvidare ska dessa områden fortsätta att utvecklas fritt i riktning mot naturskog.

Våtmarker

Det dike som grävts mellan Torisbäcken och Tiurebäcken har lokalt påverkat den delen av våtmarken och i anslutning till dikeskanten har uppslag av slyskog kommit upp. Den gamla bäckfåran närmast den del där diket utgår har börjat att förtätats med lövskog. En utredning bör göras om diket ska fyllas igen eller pluggas vid lämpliga ställen för att det naturliga förloppet ska återskapas.

I övrigt ska våtmarkernas naturliga hydrologi och vegetation bevaras och endast förändras genom naturliga processer.

Brand

Då området är präglad av tidigare skogsbränder bör spontant uppkommen brand få löpa fritt så långt det är möjligt. Brandbekämpning ska främst ske för att förhindra spridning utanför reservatet. Vid släckningsarbete ska så skonsamma metoder som möjligt användas och befintliga begränsningslinjer så som vägar, vattendrag och rågångar nyttjas i första hand. Fysiska ingrepp så som fällning av träd eller anläggande av mineralgator bör undvikas.

GRÄNSER

Naturrestatets gränser ska markeras enligt Naturvårdsverkets anvisningar. Kontroll av gränsmarkeringar och rågångar ska göras minst vart tionde år.

FRILUFTSLIV OCH INFORMATION

Informationstavla med föreskrifter sätts upp på lämplig plats vid reservatet. Förslagsvis på plats som markerats på kartan i bilaga A.

Aktuell information om naturrestatet ska finnas på länsstyrelsens hemsida.



Det vore lämpligt att anlägga ett fågeltorn i anslutning till Torisåsen. Passande plats kan vara strax norr om vägen, se bilaga A. I anslutning till fågeltornet kan möjligen även en eldstad uppföras.

Leder

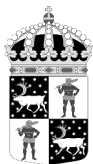
En skoterled följer parallellt med vägens södra sida.

SAMMANFATTNING AV PRIORITERADE ÅTGÄRDER

Skötselåtgärd	När
Information på länsstyrelsens hemsida	Snarast
Utmärkning av reservatsgränsen	Snarast
Informationstavla vid reservatet	Snarast
Översyn och eventuell revidering av skötselplan	Senast 2023
Uppföljning av gränsmarkering	Minst vart tionde år
Underhåll av gränsmarkering	Vid behov
Fågeltorn och eldplats	Efter beslut skall frågan tas upp om lämplighet finnes
Utredning av dike	Snarast

Bilaga:

- A. Karta norra området
- B. Karta södra området
- C. Artlista



Länsstyrelsen
Norrbotten

511-10336-11

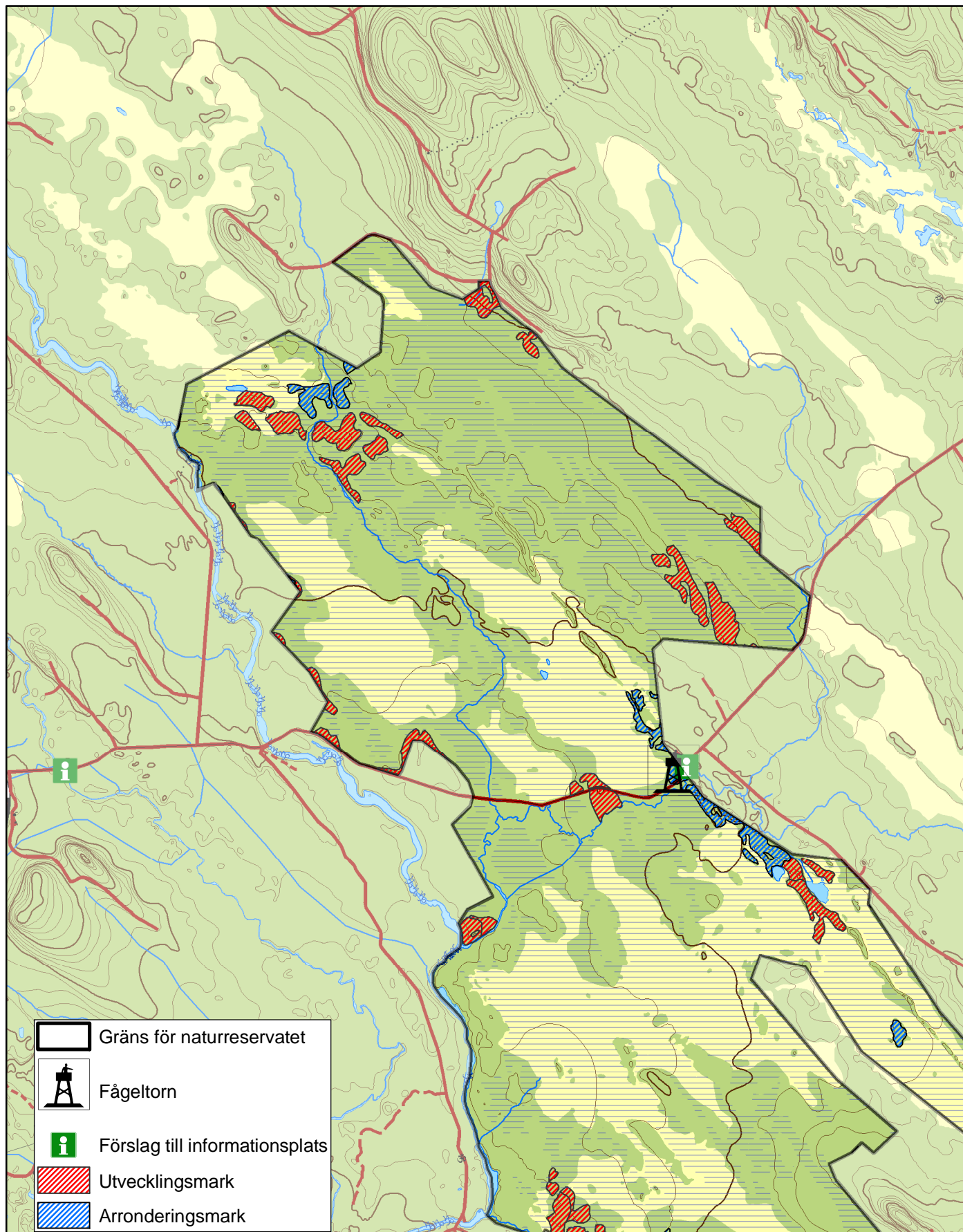
NR2021386

Bilaga A

Naturreseptatet Muorkaape

Avgränsning, markslag och information

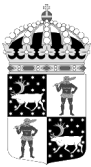
Skala 1:60 000



© Lantmäteriet

0 0,5 1 1,5 2 2,5 3 kilometer





Länsstyrelsen
Norrbotten

511-10336-11

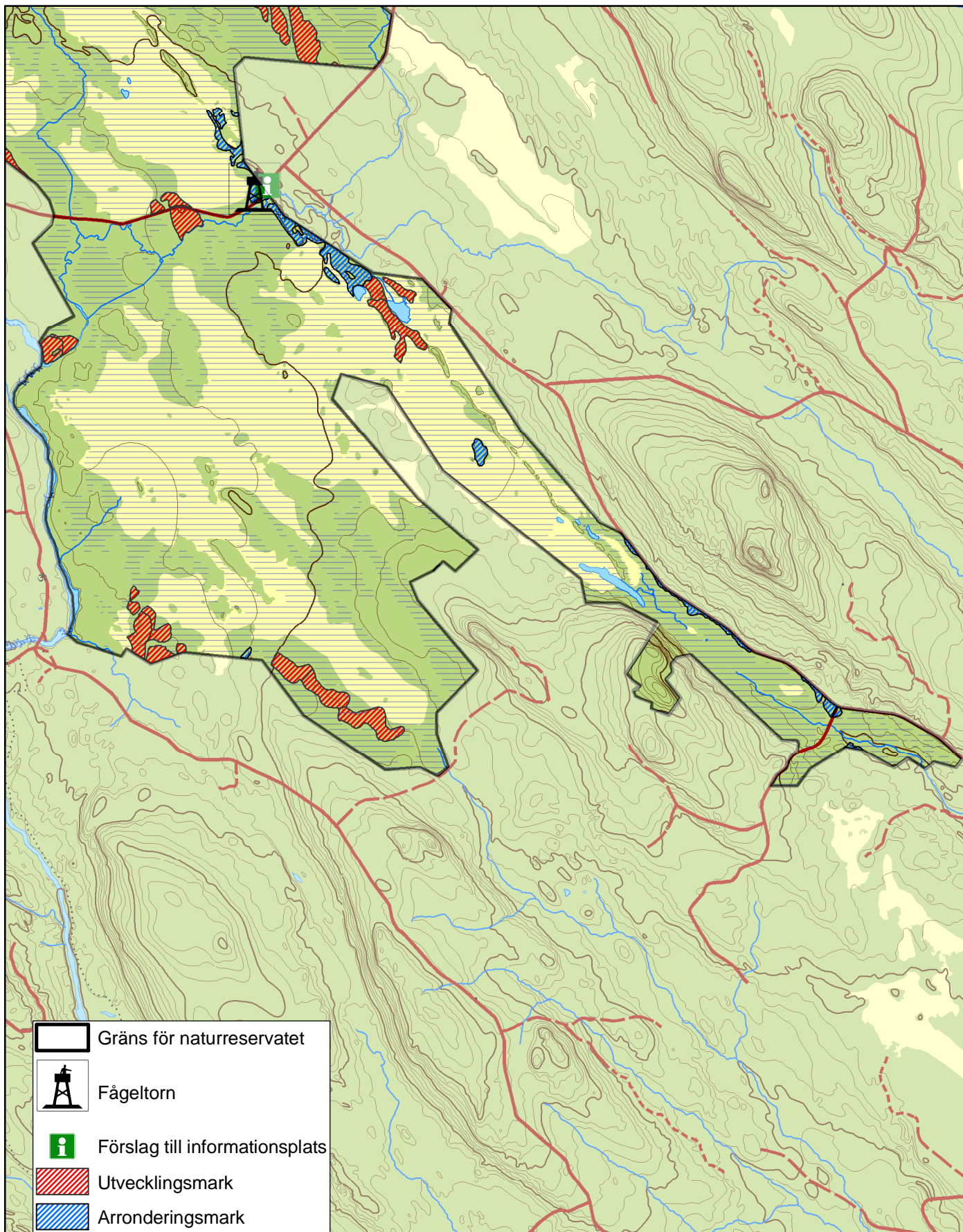
NR2021386

Bilaga B

Naturreseptatet Muorkaape

Avgränsning, markslag och information

Skala 1:60 000



© Lantmäteriet

0 0,5 1 1,5 2 2,5 3 kilometer



Artlista naturreservatet Muorkaape

- signalarter och rödlistade arter

Svampar, lavar och kärlväxter

	Svenskt namn	Latinskt namn	Hotkategori
1.	Gammelgranskål	<i>Pseudographis pinicola</i>	NT
2.	Kötticka	<i>Leptoporus mollis</i>	
3.	Rosenticka	<i>Formitopsis rosea</i>	NT
4.	Tallstocksticka	<i>Gloeophyllum protractum</i>	VU
5.	Violmussling	<i>Trichaptum laricinum</i>	NT
6.	Knottrig blåslav	<i>Hypogmnia bitteri</i>	NT
7.	Myrstarr	<i>Carex heleonastes</i>	EN
8.	Lappranunkel	<i>Ranunculus lapponicus</i>	

Hotkategorier enligt Artdatabankens rödlista 2010. EN= Starkt hotad VU=Sårbar, NT=Nära hotad

Fåglar

	Svenskt namn	Latinskt namn	Hotkategori
9.	Tretåig hackspett	<i>Picoides tridactylus</i>	NT
10.	Stjärtand	<i>Anas clypeata</i>	NT
11.	Lavskrika	<i>Perisoreus infaustus</i>	NT
12.	Brushane	<i>Philoscopus pungnax</i>	VU
13.	Salskrake	<i>Mergus albellius</i>	NT

Hotkategorier enligt Artdatabankens rödlista 2010. VU=Sårbar, NT=Nära hotad.



Länsstyrelsen
Norrbotten

Datum
2013-12-13

Diarienummer
511-10336-11

NVR ID
NR2021386

Insekter

	Svenskt namn	Latinskt namn	Hotkategori
14.	Raggbock	<i>Tragosoma depsarium</i>	VU
15.	Skrovlig flatbagge	<i>Calitys scabra</i>	VU
16.	Nordlig svampklobagge	<i>Mycetochara obscura</i>	NT

Hotkategorier enligt Artdatabankens rödlista 2010. VU=Sårbar, NT=Nära hotad.

Källa:

- Länsstyrelsens översiktliga inventering 2004
- Länsstyrelsens Våtmarksinventeringen
- Atlasrutinventering, uttag SVALAN
- ÅGP inventering av tallinsekter 2009