



Länstyrelsen  
Norrbotten

## BESLUT

1 (7)

Datum  
2013-12-13

Diarienummer  
511-10428-11

NVR ID  
NR2041014

## BILDANDE AV NATURRESERVATET KOLKONLAKI I PAJALA KOMMUN

### BESLUT

Med stöd av 7 kap 4 § miljöbalken (1998:808), MB, beslutar Länstyrelsen att det område som utmärkts på bifogad karta, bilaga 1, ska utgöra naturreservatet Kolkonlaki.

Med stöd av 3 § förordningen om områdesskydd enligt miljöbalken m.m. (1998:1252) fastställer Länstyrelsen bifogad skötselplan (bilaga 4) med mål, riktlinjer och åtgärder för reservatets skötsel och förvaltning. I enlighet med 2 § ovannämnda förordning ska Länstyrelsen vara förvaltare av naturreservatet.

För att tillgodose syftet med reservatet beslutar Länstyrelsen med stöd av 7 kap 5, 6 och 30 §§ MB samt 22 § förordningen om områdesskydd enligt miljöbalken m.m. att nedan angivna föreskrifter ska gälla i reservatet.

### SYFTE

Syftet med reservatet är att bevara områdets värdefulla naturmiljö och opåverkade karaktär. Reservatet ska bevara den biologiska mångfalden i området och ge förutsättningar för skogar, våtmarker och andra ingående ekosystem att utvecklas naturligt.

Inom ramen för dessa mål ska reservatet ge möjlighet till naturupplevelser, friluftsliv och vetenskaplig forskning i orörd natur.

Syftet ska nås genom att:

- Inget skogsbruk bedrivs i området.
- Exploateringar och annan verksamhet som kan skada naturmiljön i området förhindras.

- Området lämnas för fri utveckling med möjlighet till avveckling av främmande trädslag samt naturvårdsbränning och/eller stängsling efter särskild utredning.
- Trädfällning och påverkan på markskiktet undviks vid alla typer av åtgärder, med undantag för avveckling av främmande trädslag.

## UPPGIFTER OM NATURRESERVATET

Naturreservatets namn:	Kolkonlaki
Kommun:	Pajala
Lägesbeskrivning:	Ca 12 km NO om Kangos
Area:	99 ha
Fastigheter och ägare:	Allmänningsskogen 4:1 (del av), Naturvårdsverket
Sameby:	Muonio

## RESERVATSFÖRESKRIFTER

### A. Föreskrifter enligt 7 kap 5 § MB om inskränkningar i rätten att använda mark- och vattenområden inom reservatet.

Utöver vad som annars gäller enligt lag är det förbjudet att:

1. Bedriva skogsbruk.
2. Fälla eller på annat sätt skada levande eller döda träd och buskar eller tillvarata vindfällan.
3. På annat sätt än vad som anges under punkterna 1 och 2 skada eller förändra mark eller vegetation på land eller i vatten, t.ex. genom att borra, anordna upplag, gräva, schakta eller dumpa.
4. Uppföra eller utöka byggnad eller annan fast anläggning.
5. Anlägga väg eller led.
6. Anlägga ledningar i luft, mark eller vatten.
7. Bedriva vattenverksamhet, t ex genom vattenreglering, muddring eller avledande av vatten.
8. Plantera in växt- eller djurart.
9. Släppa ut eller sprida avloppsvatten, gifter, vådliga ämnen, bekämpningsmedel, kalk eller växtnäringsämnen på land eller i vatten.
10. Framföra motordrivna fordon.
11. Sätta upp tavla, plakat, skylt, göra inskrift eller andra markeringar i naturen.

Vidare är det utan Länsstyrelsens tillstånd förbjudet att:

12. Förändra befintlig byggnad eller anläggning.
13. Uppföra älg torn.

Undantag från reservatsföreskrifterna i punkt A:

1. Föreskrifterna ska inte utgöra hinder för förvaltaren att utföra de åtgärder för reservatets vård och skötsel som krävs för att tillgodose syftet med reservatet och som anges i föreskrifter med stöd av 7 kap. 6 § MB i detta beslut.
2. Ovanstående föreskrifter ska inte heller utgöra hinder för underhåll av befintliga byggnader, vägar eller andra anläggningar. Innan större underhållsåtgärder ska samråd ske med Länsstyrelsen. Exempel på sådana åtgärder är byte av vägtrummor, dikesrensning samt breddning/trädsäkring av kraftledningar.
3. Utan hinder av ovanstående föreskrifter får renskötsel utövas i enlighet med rennäringslagen (1971:437). Före anordnandet av fasta anläggningar ska samråd ske med Länsstyrelsen enligt 12 kap 6 § MB, enligt vad som framgår av förordningen (1998:904) om täkter och anmälan för samråd.
4. Vid uttransport av fälld älg eller björn får terrängskoter, t ex fyrhjuling, användas. Vid körning ska i första hand befintliga stigar och leder användas och särskild försiktighet ska iaktas för att undvika skador på mark och vegetation.
5. Snöskoteråkning är tillåten i reservatet på väl snötäckt mark. Vid körning ska i första hand befintliga stigar och leder användas och särskild försiktighet ska iaktas för att undvika skador på mark och vegetation.
6. I de fall totalförsvaret har intressen (anläggningar och/eller planerade grupperingsplatser) inom reservatet får tillsyn och skyddsarbetsuppgifter utföras utan hinder av föreskrifterna.

## **B. Föreskrifter enligt 7 kap 6 § MB om skyldighet att tåla visst intrång**

Ägare och innehavare av särskild rätt till fastigheterna förpliktas att tåla att följande anordningar utförs och att följande åtgärder vidtas som behövs för att tillgodose syftet med naturreservatet.

1. Utmärkning av reservatet.
2. Uppsättning och underhåll av informationstavla.
3. Naturvårdsbränning efter särskild utredning.
4. Utförande av restaureringsåtgärder av engångskaraktär, exempelvis stängsling av ungskog eller avveckling av främmande trädslag.
5. Genomförande av undersökningar av flora och fauna samt av mark- och vattenförhållanden, inklusive uppföljning av bevarandemål.
6. Tillgängliggörande av reservatet för besökare, t ex genom anläggande och underhåll av parkeringsplats, stigar, eldstäder och vindskydd.

### C. Ordningsföreskrifter enligt 7 kap 30 § MB

Utöver vad som annars gäller är det för allmänheten förbjudet att:

1. Fälla eller på annat sätt skada levande eller döda träd och buskar.
2. Skada vegetationen i övrigt t ex genom att gräva upp växter såsom ris, örter, mossor eller lavar eller ta bort vedlevande svampar.
3. Fånga, skada eller döda ryggradsdjur. Insamla ägg eller störa djurlivet genom att exempelvis klättra i boträd eller medvetet uppehålla sig i närheten av fågelbo, lya eller gryt.
4. Insamla ryggradslösa djur.
5. Förstöra eller skada berg, jord eller sten på land eller i vatten genom att t ex borra, hacka, spränga, rista, gräva eller måla.
6. Skräpa ned.
7. Elda annat än på anvisad plats.
8. Framföra motordrivna fordon.

Undantag från reservatsföreskrifterna i punkt C:

1. Snöskoteråkning är tillåten i reservatet på väl snötäckt mark. Vid körning ska i första hand befintliga stigar och leder användas och särskild försiktighet ska iakttagas för att undvika skador på mark och vegetation.
2. I reservatet är det utan hinder av föreskrifterna tillåtet att jaga och fiska i enlighet med gällande lagstiftning.
3. Bär- och matsvampplockning är tillåtet i området.
4. Länsstyrelsen kan anvisa plats där eldning får ske.

### SKÅLEN FÖR LÄNSTYRELSENS BESLUT

#### Beskrivning av området

Area: 99 ha  
Naturtyper: Skogsmark ca 84,5 ha, varav produktiv skog ca 64 ha  
Vatten ca 15 ha

Kolkonlaki är belägen cirka 2,5 mil nordväst om byn Kaunisvaara i Pajala kommun. Reservatet utgörs av berget Kolkonlakis blockrika syd- sydvästsluttning ner mot den smala sjön Vassikajärvet. I området finns en större gammal isälvsränna<sup>1</sup> som utgör hela dalgången tillsammans med den smala sjön Vassikajärvet som mynnar i Kolkonjoki. Isälvsrännan sammanfaller med en förkastning i berggrunden<sup>2</sup> i nordväst-sydostlig riktning. Denna förkastning, som innebär en förskjutning i berggrunden, har tillsammans med isälvsrännan bildat dalgången som den ser ut idag.

<sup>1</sup> SGU 2013: Jordarter 1:250 K - databas

<sup>2</sup> SGU 2013: Bergarter 1:50 K - databas

Datum  
2013-12-13

Diarienummer  
511-10428-11

NVR ID  
NR2041014

Berggrunden består av graniter, som framträder i form av block och hållmarker i stora delar av området. Genom hela reservatet går en ås, som tydligast syns vid den tallklädda branta sluttningen mot sjön.

Utmärkande för reservatet är att skogen är mycket gammal och att den är anmärkningsvärt rik på död grov tallved i form av silverfuro och grova tallågor.

I västra delen rinner en delvis underjordisk bäck med sandig-grusig botten. Bäckens rinner i isälvsrännan och den är omgiven av mycket frodig och lövrik granskog. Längs bäcken står grova gammelgranar, högstubbar samt lågor i olika grader av nedbrytning. På de grova lågorna växer flera vedsvampar som hör gammelskogen till, exempelvis gränsticka och rosenticka. På granarna ses även spår efter tretåig hackspett; den hackspettsart som kanske tydligast är knuten till gamla naturskogsmiljöer. Bäckens skogen är påverkad av äldre plockhuggning men har tack vare den höga produktiviteten nu återfått en tydlig urskogskaraktär.

Reservatet domineras i övrigt av tydligt brandpräglad tallskog av lavrystyp på övervägande blockig mark. Den nedre branta sluttningen mot sjön har inslag av berg i dagen och mellanliggande fuktigare svackor där det står barrblandskog av fattigris- och frisk blåbärstyp. Skogen som är förvånansvärd grov och högst har även ett stort inslag av vårtbjörk samt enstaka aspar. Med undantag av plockhuggning av grova dimensioner i början av förra seklet är skogen i princip opåverkad av skogsbruk. I hela området finns därför rikligt med flera hundra år gamla tallöverståndare med rejäla brandljud där många av de äldsta tallarna bär spår av två- och i vissa fall tre bränder. Skogen är även ovanligt rik på lågor, torrakor och högstubbar av tall, men även gamla grova tallstockar som ratades vid dimensionsavvarningen och ligger kvar på marken. Området är endast översiktligt artinventerat men hyser sannolikt många av de arter som är knutna till urskogsartade tallskogar som denna. Laterittickan är ett exempel på en sällsynt vedsvamp som finns på tallågor i området. Den föredrar grova tallar som stått avbarkade och döda i flera år innan den faller.

### Länsstyrelsens bedömning

I reservatet står urskogsartad tallskog med spår av flera bränder. Skogen hyser mycket höga naturvärden och utgör, med sin ovanligt höga medelålder och sin rika förekomst av död tallved, ett av länets finaste exempel på brandpräglad skog. Skogsavverkning eller annan exploatering skulle innebära att områdets naturvärden förstörs. Med anledning av detta har frågan om bildande av ett naturreservat aktualiserats.

Beslutet följer gällande riktlinjer för prioritering av naturreservatsskydd och Sveriges internationella åtaganden om skydd av den biologiska mångfalden, samt Sveriges miljökvalitetsmål. Beslutet ger därmed ett värdefullt bidrag till uppfyllandet av flera miljökvalitetsmål, bland annat *Levande skogar* samt *Ett rikt växt- och djurliv*.

Länsstyrelsen bedömer att ett naturreservat i det aktuella området är förenligt med kommunens översiktsplan och med hushållningsbestämmelserna i 3 och 4 kap. MB.

Datum  
2013-12-13

Diarienummer  
511-10428-11

NVR ID  
NR2041014

Vid en vägning mellan enskilda och allmänna intressen i enlighet med 7 kap 25 § MB, bedömer Länstyrelsen att den inskränkning i den enskildes rätt att använda mark och vatten som beslutet innebär, inte går längre än vad som krävs för att syftet med naturreservatet ska tillgodoses.

I enlighet med vad som sägs i 4 och 5 §§ förordningen (2007:1244) om konsekvensutredning vid regelgivning, bedömer Länstyrelsen att den föreslagna ordningsföreskriften enligt 7 kap 30 § MB innebär så begränsade konsekvenser, såväl kostnadsmässiga som i övrigt att det saknas skäl för en konsekvensutredning av regelgivningen.

## ÄRENDETS BEREDNING

De höga naturvärdena i området uppmärksammades i samband med de inventeringar av skyddsvärda statliga skogar samt urskogsartade skogar på annan mark som Länstyrelsen och Naturvårdsverket genomförde under åren 2003-2005. Området inventerades även 2008.

Under 2013 löstes ersättningsfrågan gentemot markägaren i området, Pajala allmanning. Allmanningen fick då mark som köpts in från Sveaskog som ersättning för flera planerade reservat på allmänningssmark.

Vid beslutstillfället var Lantmäteriets fastighetsförrättning inte klar. När förrättningen har slutförts kommer reservatet att utgöra en egen fastighet.

Beslutet har föregåtts av samråd med Pajala kommun som inte har något att invända mot förslaget. Kommunen har kommit med förslaget att det borde finnas en rastplats i naturreservatet.

Förslaget har också remitterats till Försvarmakten, SGU och Skogsstyrelsen. Av dessa har Försvarmakten angett att de inte har något att erinra mot förslaget. Skogsstyrelsen har inte inkommit med något svar. SGU anser att det vore lämpligt om föreskrifterna för naturreservatet anger att Länstyrelsen kan ge tillstånd för provtagning av jordlager och berggrund. Länstyrelsen finner dock inte skäl att ändra de föreslagna reservatsföreskrifterna med anledning av synpunkterna som SGU framfört. SGU har i sitt yttrande även gett kompletterande information om områdets geologiska värden som har inarbetats i områdesbeskrivningen. I övrigt har de ingen erinran.

Muonio sameby har förelagts att yttra sig över förslaget men har avstått från att svara.

## HUR MAN ÖVERKLAGAR

Detta beslut kan överklagas hos regeringen (Miljödepartementet) enligt bilaga 3.



Länsstyrelsen  
Norrbotten

## BESLUT

7 (7)

Datum  
2013-12-13

Diarienummer  
511-10428-11

NVR ID  
NR2041014

### BESLUTETS IKRAFTTRÄDANDE

Beslutet gäller från den dag det vunnit laga kraft, utom vad gäller föreskrifter med stöd av 7 kap. 30 § miljöbalken, vilka gäller omedelbart.

### DE SOM DELTAGIT I LÄNSSTYRELSENS BESLUT

I detta ärende har beslut tagits av landshövding Sven-Erik Österberg, efter föredragning av naturvårdshandläggare Mary Agrér. I den slutliga handläggningen av ärendet har även chefen för naturvårdsenheten Ulf Bergelin och jurist Viktor Bengtsson deltagit.

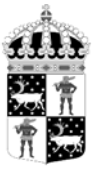
  
Sven-Erik Österberg

  
Mary Agrér

### Bilagor:

1. Karta över reservatet
2. Översiktskarta
3. Hur man överklagar
4. Skötselplan

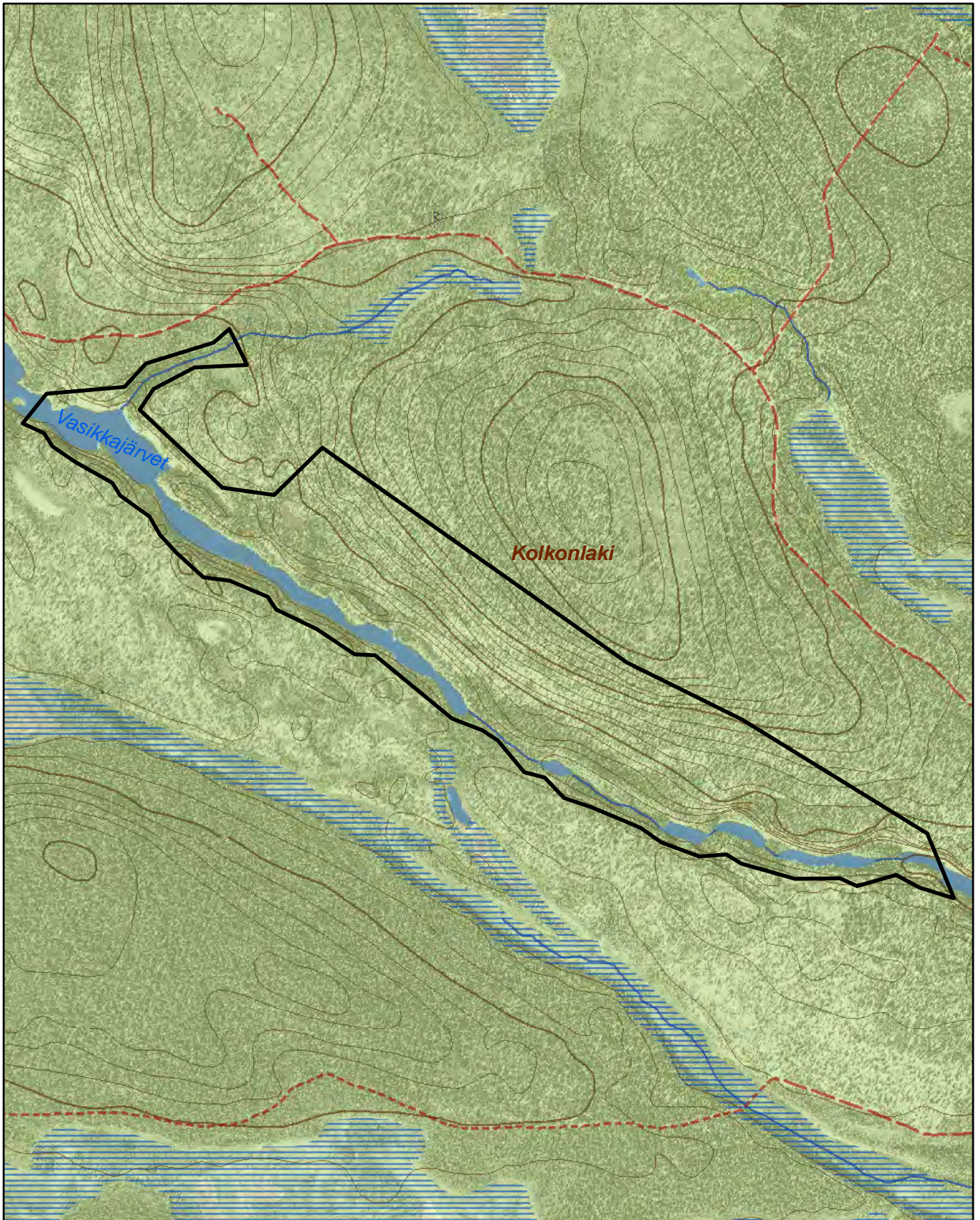





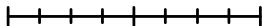
# Naturreseptatet Kolkonlaki

Area 99 ha

Skala 1:15 000

Länsstyrelsen  
Norrbotten

© Länsstyrelsen i Norrbotten och © Lantmäteriet

 Gräns för naturreseptatet0 125 250 500 Meter  




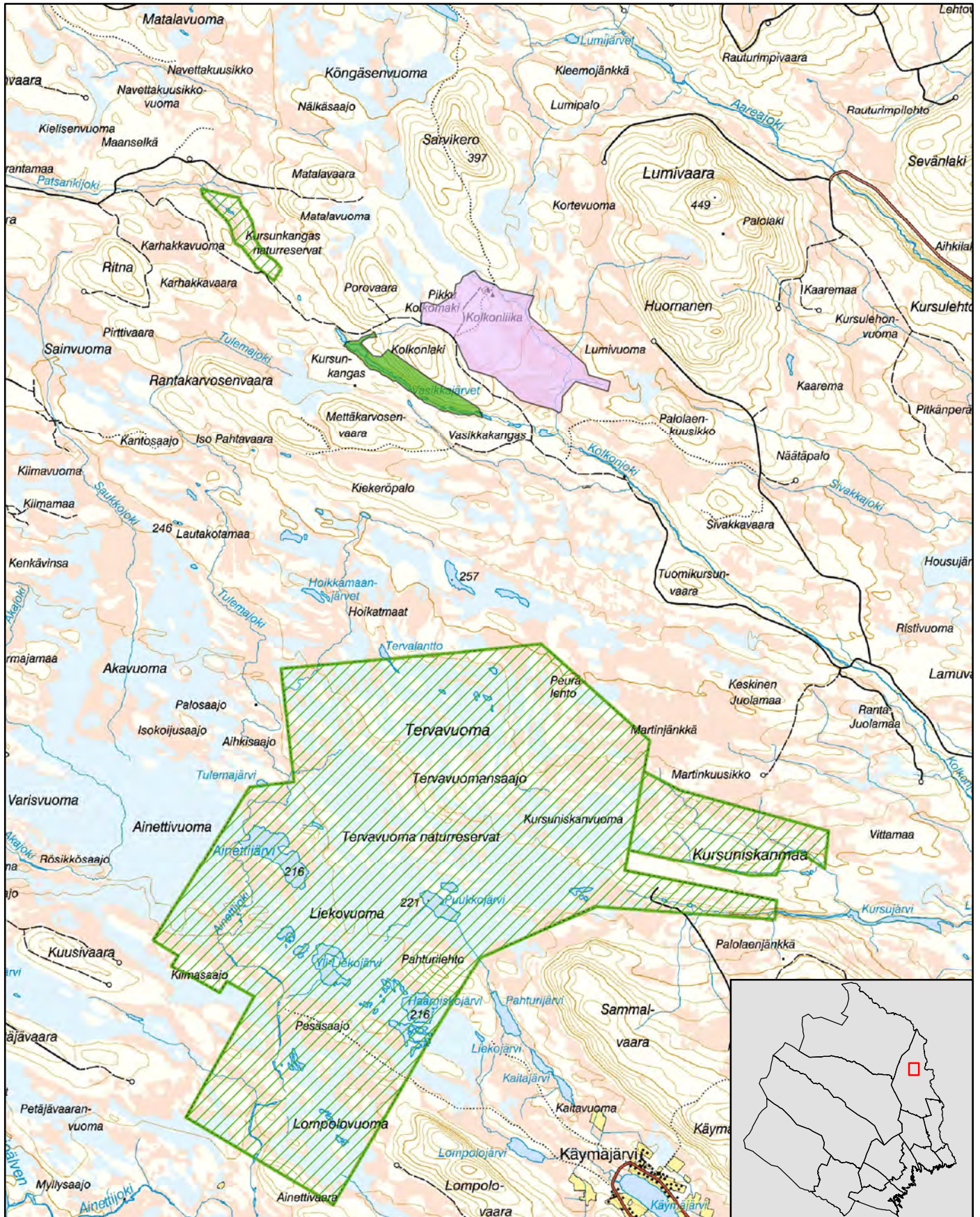


# Naturreservatet Kolkonlaksi

Pajala kommun

Skala 1:100 000


Länsstyrelsen  
Norrbotten

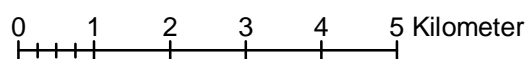


© Länsstyrelsen Norrbotten och © Lantmäteriet

 Blivande naturreservatet Kolkonliika

 Naturreservatet Kolkonlaksi

 Andra naturreservat







Länsstyrelsen  
Norrbotten

## HUR MAN ÖVERKLAGAR

Om Ni vill överklaga länsstyrelsens beslut ska Ni skriva till

**Regeringen, Miljödepartementet.** Ni ska skicka eller lämna in Ert överklagande till

**Länsstyrelsen i Norrbottens län, 971 86 LULEÅ**

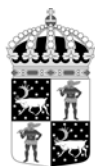
För att Ert överklagande ska kunna prövas måste överklagandet ha kommit in till länsstyrelsen **inom tre veckor** från den dag Ni fick del av beslutet. Länsstyrelsen skickar därefter överklagandet till Regeringen, Miljödepartementet.

Ni ska i Ert överklagande ange

- \* vilket beslut Ni överklagar (ärendets diarienummer och beslutsdag),
- \* hur Ni vill att beslutet ska ändras och varför,
- \* Ert namn, postadress och telefonnummer.

Ni ska underteckna Ert överklagande. Om Ni anlitar ombud kan istället ombudet underteckna överklagandet. I så fall ska fullmakt bifogas.

Om Ni behöver ytterligare upplysningar om hur man överklagar kan Ni vända Er till länsstyrelsen, telefon 010-225 50 00.



## SKÖTSELPLAN FÖR NATURRESERVATET KOLKONLAKI

*Denna skötselplan är en bilaga till Länsstyrelsens beslut 2013-12-13 om bildande av naturreservatet Kolkonlaki.*

### INNEHÅLLSFÖRTECKNING

1. ALLMÄNT .....	1
1.1 Reservatets syfte .....	1
1.2 Beskrivning av området .....	2
2. BEVARANDEMÅL NATURVÄRDEN .....	3
2.1 Skog .....	3
2.1.1 Skogliga värdekärnor .....	3
2.1.1.1 Naturvårdsbränning .....	3
2.1.1.2 Avveckling av främmande trädslag .....	3
2.1.2 Hantering av spontana bränder .....	4
2.2 Våtmarker, sjöar och vattendrag .....	4
3. FRILUFTSLIV OCH INFORMATION .....	4
3.1 Information .....	5
4. GRÄNSER .....	5
5. TILLFARTSVÄGAR .....	5
6. SAMMANFATTNING AV SKÖTSELÅTGÄRDER .....	6

### BILAGA

#### A. Översiktskarta

## 1. ALLMÄNT

Denna skötselplan anger riktlinjerna och målen för skötseln av **naturreservatet Kolkonlaki**. Vid planering och utförande av skötselåtgärder ska syftet med naturreservatet och reservatsföreskrifterna vara styrande. Andra aktuella regelverk och riktlinjer ska också beaktas.

### 1.1 Reservatets syfte

Syftet med reservatet är att bevara områdets värdefulla naturmiljö och opåverkade karaktär. Reservatet ska bevara den biologiska mångfalden i området och ge förutsättningar för skogar, våtmarker och andra ingående ekosystem att utvecklas naturligt.

Inom ramen för dessa mål ska reservatet ge möjlighet till naturupplevelser, friluftsliv och vetenskaplig forskning i orörd natur.

Syftet ska nås genom att:

- Inget skogsbruk bedrivs i området.
- Exploateringar och annan verksamhet som kan skada naturmiljön i området förhindras.
- Området lämnas för fri utveckling med möjlighet till avveckling av främmande trädslag samt naturvårdsbränning och/eller stängsling efter särskild utredning.
- Trädfällning och påverkan på markskiktet undviks vid alla typer av åtgärder, med undantag för avveckling av främmande trädslag.

## 1.2 Beskrivning av området

Area:	99 ha
Naturtyper:	Skogsmark ca 84,5 ha, varav produktiv skog ca 64 ha Vatten ca 15 ha

Kolkonlaki är belägen cirka 2,5 mil nordväst om byn Kaunisvaara i Pajala kommun. Reservatet utgörs av berget Kolkonlakis blockrika syd- sydvästsluttning ner mot den smala sjön Vassikajärvet som mynnar ut i Kolkonjoki. Berggrunden består av graniter<sup>1</sup>, som framträder i form av block och hållmarker i stora delar av området. Genom hela reservatet går en ås, som tydligast syns vid den tallklädda branta sluttningen mot sjön.

Utmärkande för hela reservatet är att skogen är mycket gammal och att den är anmärkningsvärt rik på död grov tallved i form av silverfurer och grova tallågor.

I västra delen rinner en delvis underjordisk bäck med sandig-grusig botten. Bäckens rinner i en gammal isälvsränna<sup>2</sup> och den är omgiven av mycket frodig och lövrik granskog. Längs bäcken står grova gammelgranar, högstubbar samt lågor i olika grader av nedbrytning. På de grova lågorna växer flera vedsvampar som hör gammelskogen till, exempelvis gränsticka och rosenticka. På granarna ses även spår efter tretåig hackspett; den hackspettsart som kanske tydligast är knuten till gamla naturskogsmiljöer. Bäckskogen är påverkad av äldre plockhuggning men har tack vare den höga produktiviteten nu återfått en tydlig urskogskaraktär.

Reservatet domineras i övrigt av tydligt brandpräglad tallskog av lavristyp på övervägande blockig mark. Den nedre branta sluttningen mot sjön har inslag av berg i dagen och mellanliggande fuktigare svackor där det står barrblandskog av fattigris- och frisk blåbärstyp. Skogen som är förvånansvärd grov och högre har även ett stort inslag av vårtbjörk samt enstaka aspar. Med undantag av plockhuggning av grova dimensioner i början av förra seklet är skogen i princip opåverkad av skogsbruk. I hela området finns därför rikligt med flera hundra år gamla tallöverståndare med rejäla brandljud där

<sup>1</sup> SGU 2012: Bergarter 1:1 M-databas

<sup>2</sup> SGU 2012: Jordarter 1:250 K-databas



många av de äldsta tallarna bär spår av två- och i vissa fall tre bränder. Skogen är även ovanligt rik på lågor, torrakor och högstubbar av tall, men även gamla grova tallstockar som ratades vid dimensionsavvarkningen och ligger kvar på marken. Området är endast översiktligt artinventerat men hyser sannolikt många av de arter som är knutna till urskogsartade tallskogar som denna. Laterittickan är ett exempel på en sällsynt vedsvamp som finns på tallågor i området. Den föredrar grova tallar som stått avbarkade och döda i flera år innan den faller.

## 2. BEVARANDEMÅL NATURVÄRDEN

### 2.1 Skog

#### 2.1.1 Skogliga värdekärnor

Skogarna i Kolkonlaki utgörs helt och hållet av värdekärna. Urskogsartad tallskog med grova träd och gott om överståndare samt en bäckmiljö med frodig gammal granskog är några av de faktorer som bidrar till reservatets höga naturvärden. Det finns även gott om död ved, i form av grova tallågor och torrakor, vilket bidrar till områdets skyddsvärdhet. Inom naturreservatet finns spår av tre olika bränder i levande tallar. Påverkansgraden är låg, det finns endast spår av dimensionsavverkning som skedde i början av förra seklet.

#### Bevarandemål

- Arealen värdekärna får inte minska.
- Naturvärden ska bevaras och växt- och djurlivet ska tillåtas utvecklas fritt. Förändringar i naturtillståndet ska endast ske genom naturlig succession och naturliga processer.
- Främmande trädslag som t. ex *P. contorta* ska inte förekomma.

#### Skötselåtgärder

- Inga aktiva skötselåtgärder, med undantag för borttagande av främmande trädslag som upptäcks inom reservatet.

##### 2.1.1.1 Naturvårdsbränning

Brand har tidigare varit en störningsfaktor i reservatet men på grund av områdets begränsade areal i kombination med skogarnas höga ålder och omistliga naturvärden bedöms det dock inte lämpligt att genomföra naturvårdsbränning i reservatet. En bränning riskerar till exempel att förstöra mycket av det befintliga substratet. Karaktären av brandpräglad skiktad tallskog riskerar heller inte att försvinna i närtid genom inväxning av gran. Den bergiga terrängen innebär också att en bränning skulle vara svår att kontrollera. Med anledning av detta planeras ingen naturvårdsbränning eller andra aktiva skötselåtgärder inom reservatet.

##### 2.1.1.2 Avveckling av främmande trädslag

Målsättningen inom alla skyddade områden är att främmande trädslag (t ex *Pinus contorta*) inte ska finnas. Inom reservatet finns idag inga uppgifter om att *contorta*

skulle ha etablerats. Om främmande trädslag upptäcks i samband med gränskontroll eller andra besök till området ska detta rapporteras och åtgärdas.

### **2.1.2 Hantering av spontana bränder**

Även om områdets karaktär och naturvärden delvis är resultatet av tidigare bränder är de befintliga naturvärdena till stor del knutna till den rika mängden grov död ved. Bränder som spontant uppstår i reservatet ska därför tills vidare släckas. Vid släckningsarbete ska så skonsamma metoder som möjligt användas och befintliga begränsningslinjer så som vägar, vattendrag och rågångar nyttjas i första hand. Fysiska ingrepp som fällning av träd eller anläggande av mineralgator bör undvikas.

### **2.2 Våtmarker, sjöar och vattendrag**

Länsstyrelsen har inte genomfört någon riktad naturvärdesinventering av reservatets våtmarker, sjöar eller vattendrag. Vi har ingen kännedom om att de ska vara påverkade av någon form av markavvattning, dämning eller annan yttre påverkan som kan ha en negativ effekt på naturvärdena.

#### Bevarandemål

- Naturlig hydrologi ska bevaras och växt- och djurlivet skall tillåtas utvecklas fritt. Förändringar i naturtillståndet ska endast ske genom naturlig succession och naturliga processer.

#### Skötselåtgärder

- Inga aktiva skötselåtgärder.

## **3. FRILUFTSLIV OCH INFORMATION**

Kolkonlaki är så vitt Länsstyrelsen känner till ett förhållandevis okänt utflyktsmål. Området är naturskönt med sina branta sluttningar med mäktig tallskog ner mot sjön. Genom att området nu ges naturreservatsstatus kommer områdets höga natur- och friluftslivsvärden bli mer kända, vilket kan innebära ett förändrat besöksstryck.

I området saknas stigar, eldstäder och andra iordningsställda anläggningar för rörligt friluftsliv. Länsstyrelsen bedömer att det inte heller behövs några i dagsläget. Behovet av anläggningar och stigar behöver dock kontinuerligt utvärderas. Utgångspunkten för detta är att reservatet ska nyttjas för rörligt friluftsliv utifrån sina naturgivna förutsättningar.

Om behov uppkommer och det bedöms vara förenligt med reservatets syften kan nya anläggningar och stigar för att kanalisera eller främja friluftslivet iordningsställas.

#### Skötsel mål

- Markslitaget från besökare får inte bli så stort att det påverkar områdets natur- eller upplevelsevärden negativt.

- Åtgärder för tillgängliggörande samt kanalisering av besökare inom reservatet ska vara ändamålsenliga och syfta till att synliggöra och bevara områdets naturvärden, samt att gynna friluftslivet.

#### Skötselåtgärder

- Anläggningsgraden ska med jämna mellanrum utvärderas.

### **3.1 Information**

Naturreseptatet har inte någon naturlig ingång utan nås lämpligast från skogsbilväg i norra eller södra änden. Gemensam skyltning med blivande naturreseptatet Kolkonliika kan därför vara lämpligt.

#### Skötselmål

- En informationsskylt skall finnas i anslutning till reservatet, förslagsvis vid det blivande reservatet Kolkonliika.
- Aktuell information om reservatet skall finnas på Länsstyrelsens hemsida.

#### Skötselåtgärder

- Informationsskylt enligt gällande standard skall tas fram och monteras upp inom ett år från det att detta beslut samt beslutet för det angränsande naturreseptatet Kolkonliika vunnit laga kraft.
- Information om reservatet läggs ut på Länsstyrelsens hemsida snarast efter att beslutet är taget.

## **4. GRÄNSER**

Naturreseptatets gränser ska markeras enligt Naturvårdsverkets anvisningar och snarast efter att reservatet har bildats.

#### Skötselmål

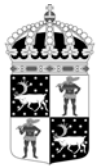
- Reservatets gränser skall vara tydligt markerade enligt Naturvårdsverkets anvisningar.

#### Skötselåtgärder

- Kontroll av gränsmarkeringarna och rågångar ska göras minst vart tionde år.
- Vid behov röjs rågångar och otydliga markeringar åtgärdas.

## **5. TILLFARTSVÄGAR**

Reservatet ligger cirka 2 mil nordost om Kangos och det finns ingen underhållen väg som leder fram till området. Det går att nå reservatet genom att köra på den östra sidan



av Lainioälven från Kangos och norr mot Hukanmaa. Precis innan Hukanmaa svänger man av österut och följer skogsbilvägen till reservatet. De sista sex kilometrerna är vägen i dåligt skick.

Länsstyrelsen bör följa besöksutvecklingen i reservatet och utvärdera vilket behov som finns av vägförbindelse till naturreservatet, utöver Länsstyrelsens egna behov vid tillsyn och skötselåtgärder.

## 6. SAMMANFATTNING AV SKÖTSELÅTGÄRDER

Avsnitt	Vad	När
	Översyn och eventuell revidering av skötselplan	Senast 2023
<b>2.1</b>	<b>Skog</b>	
	Avveckling av främmande trädslag.	Vid behov
<b>3</b>	<b>Friluftsliv och information</b>	
	Anläggningsgraden utvärderas, bland annat med avseende på besökstryck och slitage.	Löpande
<b>3.1</b>	<b>Information</b>	
	Informationsskylt om reservatet tas fram och monteras upp.	I samband med bildandet av naturreservatet Kolkonliika
	Aktuell information om reservatet ska finnas på Länsstyrelsens hemsida.	Snarast
<b>4</b>	<b>Gränser</b>	
	Kontrollera att gränsmarkeringarna är tydliga.	Vart 10:e år



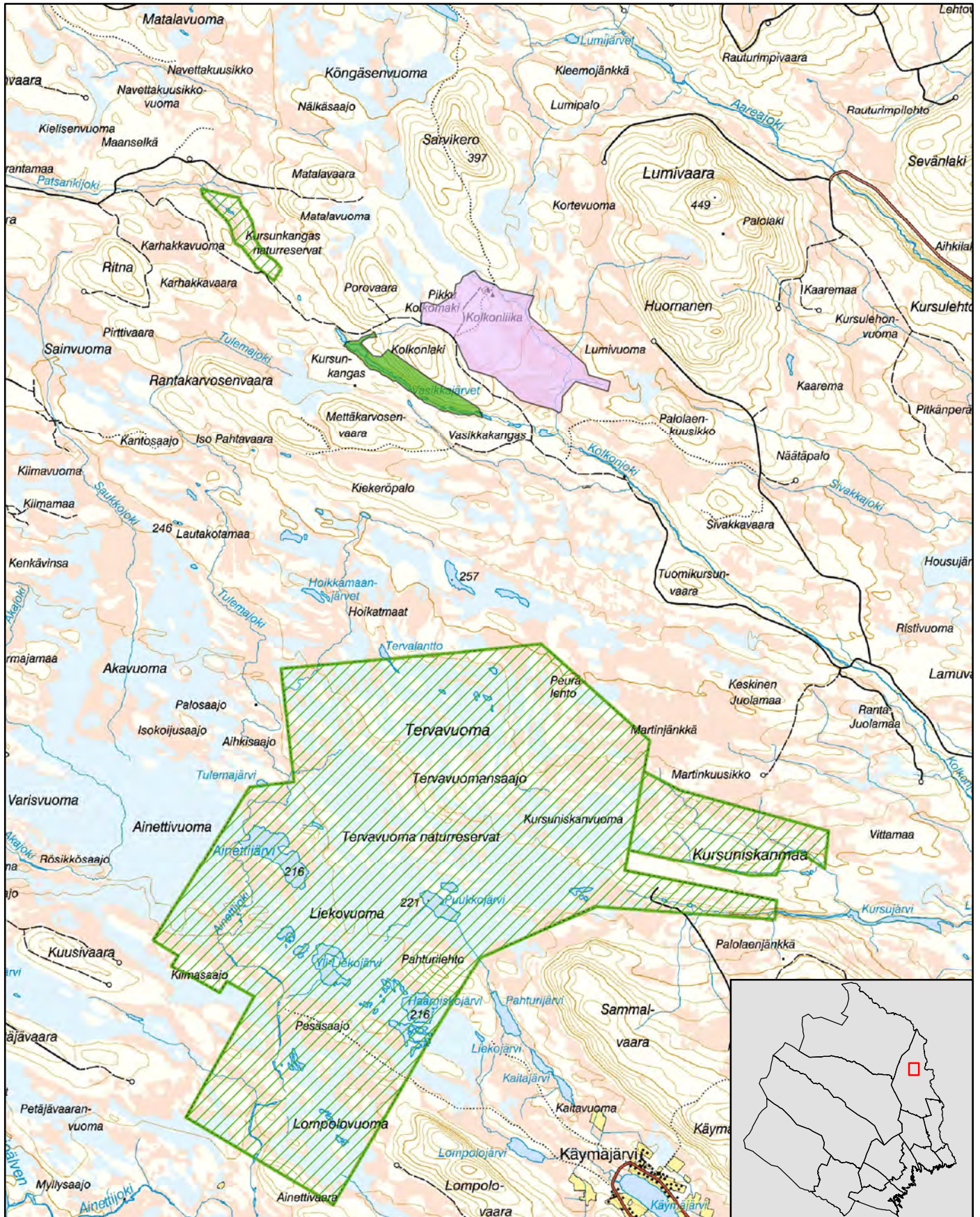


# Naturreservatet Kolkonlaki

Pajala kommun

Skala 1:100 000


Länsstyrelsen  
Norrbotten



© Länsstyrelsen Norrbotten och © Lantmäteriet

 Blivande naturreservatet Kolkonliika

 Naturreservatet Kolkonlaki

 Andra naturreservat

